

STAROSTA STALOWOWOLSKI
37-450 Stalowa Wola
ul. Podleśna 15

Stalowa Wola, dnia 2016-10-25

GN.III.6853.129.2016

D E C Y Z J A

Działając na podstawie art. 124 w związku z art. 124 a ustawy z dnia 21 sierpnia 1997 r. o gospodarce nieruchomościami (tekst jednolity : Dz. U. z 2015 r. poz. 1774 ze zm.) oraz art. 104 i art. 107 ustawy z dnia 14 czerwca 1960 r. – Kodeks postępowania administracyjnego (Dz. U. z 2016 r. poz. 23 ze zm.) po rozpatrzeniu wniosku z dnia 08.07.2016 r. Polskich Sieci Elektroenergetycznych Spółka Akcyjna z siedzibą w Konstancinie-Jeziorna , ul. Warszawska 165, 05-520 Konstancin-Jeziorna reprezentowanej przez pełnomocnika - Stanisława Rycko, adres do doręczeń: Zakład Wykonawstwa Sieci Elektrycznych Rzeszów sp. z o.o., 35-105 Rzeszów ul. Przemysłowa 1

o r z e k a :

§ 1

Ograniczyć sposób korzystania z nieruchomości położonej w obrębie 3- Centrum jednostka ewidencyjna Stalowa Wola, oznaczonej w ewidencji gruntów jako działka nr **2640** o pow. **0,0539 ha** , której stan prawny jest **nieuregulowany**, dla której Sąd Rejonowy w Stalowej Woli nie prowadzi księgi wieczystej, w ewidencji gruntów prawo własności nieruchomości wpisane jest na rzecz Gminy Stalowa Wola , poprzez udzielenie Polskim Sieciom Elektroenergetycznym Spółka Akcyjna z siedzibą w Konstancinie-Jeziorna , ul. Warszawska 165, 05-520 Konstancin-Jeziorna zezwolenia na założenie i przeprowadzenie przez wymienioną działkę napowietrznej linii elektroenergetycznej 220 kV Stalowa Wola – punkt nacięcia linii Chmielów-Abramowice , w tym na podwieszenie przewodów linii elektroenergetycznej w obszarze pasa technologicznego o szerokości 50 m (pięćdziesiąt metrów) tj. 2 x 25 metrów po każdej stronie licząc od osi linii . Lokalizację urządzenia przesyłowego oraz obszar pasa technologicznego przedstawiono szczegółowo na szkicu sytuacyjnym , stanowiącym integralną część niniejszej decyzji . Obszar zajęcia gruntu pod pas technologiczny linii dla działki nr **2640** wynosi **0,0041 ha** .

§ 2

Zezwolenie obejmuje w szczególności prawo wstępu na wymienioną w § 1 nieruchomość w celu wykonania w obszarze pasa technologicznego prac budowlano-montażowych związanych z budową napowietrznej linii elektroenergetycznej 220 kV Stalowa Wola - punkt nacięcia linii Chmielów-Abramowice , a ponadto w celu wykonania czynności związanych z konserwacją , usuwaniem awarii i eksploatacją przedmiotowej linii elektroenergetycznej .

GN.6853.129.2016.LK

§ 3

Zobowiązać Polskie Sieci Elektroenergetyczne Spółka Akcyjna z siedzibą w Konstancinie-Jeziorna , ul. Warszawska 165, 05-520 Konstancin-Jeziorna do przywrócenia nieruchomości wymienionej w § 1 do stanu poprzedniego , niezwłocznie po dokonaniu inwestycji , jeżeli przywrócenie nieruchomości do stanu poprzedniego jest niemożliwe albo powoduje nadmierne trudności lub koszty , właścicielowi nieruchomości przysługuje odszkodowanie odpowiadające wartości poniesionych szkód . Jeżeli skutek tych zdarzeń zmniejszy się wartość nieruchomości , odszkodowanie powiększa się o kwotę odpowiadającą temu zmniejszeniu .

§ 4

Ostateczna decyzja o ograniczeniu sposobu korzystania z nieruchomości stanowi podstawę do dokonania wpisu w księdze wieczystej .

Uzasadnienie :

Polskie Sieci Elektroenergetyczne Spółka Akcyjna z siedzibą w Konstancinie-Jeziorna , ul. Warszawska 165, 05-520 Konstancin-Jeziorna reprezentowana przez pełnomocnika - Stanisława Rycko wystąpiła do Starosty Stalowowolskiego wnioskiem z dnia 08.07. 2016 r. o ograniczenie w trybie art.124 w związku z art. 124a ustawy z dnia 21 sierpnia 1997 r. o gospodarce nieruchomościami sposobu korzystania z nieruchomości położonej w obrębie 3-Centrum jednostka ewidencyjna Stalowa Wola, oznaczonej w ewidencji gruntów jako działka nr 2640, poprzez udzielenie spółce Polskie Sieci Elektroenergetyczne SA zezwolenia na założenie i przeprowadzenie przez wymienioną działkę napowietrznej linii elektroenergetycznej 220 kV Stalowa Wola – punkt nacięcia Chmielów-Abramowice . Lokalizację przewodów linii oraz obszar pasa technologicznego przedstawiono szczegółowo na szkicu sytuacyjnym .
Do wniosku dołączone zostały :

1. wypis i wyrys z rejestru gruntów
2. załącznik mapowy ze wskazaniem obszaru pasa technologicznego linii 220 kV
3. wypis i wyrys z Miejscowego Planu Zagospodarowania Przestrzennego (Dz. Urzędowy Województwa Podkarpackiego z dnia 10 lutego 2015 r. poz. 318 i z 12 lutego 2015 r. poz. 344),
4. pełnomocnictwo udzielone przez PSE SA dla Stanisława Rycko
5. odpis pełny z KRS PSE SA

Podstawą materialno-prawną do wydania niniejszej decyzji są przepisy ustawy z dnia 21 sierpnia 1997 r. o gospodarce nieruchomościami (tekst jednolity Dz. U. z 2015 r. poz. 1774 ze zm.).

Zgodnie z art. 124a starosta, wykonujący zadanie z zakresu administracji rządowej, może ograniczyć, w drodze decyzji, sposób korzystania z nieruchomości , której stan prawny jest nieuregulowany przez udzielenie zezwolenia na zakładanie i przeprowadzenie na nieruchomości ciągów drenażowych, przewodów i urządzeń służących do przesyłania lub dystrybucji płynów, pary, gazów i energii elektrycznej oraz urządzeń łączności publicznej i sygnalizacji, a także innych podziemnych, naziemnych lub nadziemnych obiektów i urządzeń niezbędnych do korzystania z tych przewodów i urządzeń . Ograniczenie to następuje zgodnie z planem miejscowym , a w przypadku braku planu , zgodnie z decyzją o ustaleniu lokalizacji inwestycji

celu publicznego .

Z treści art. 124 ust. 4 ustawy wynika , że na osobie lub jednostce organizacyjnej występującej o zezwolenie ciąży obowiązek przywrócenia nieruchomości do stanu poprzedniego, niezwłocznie po założeniu lub przeprowadzeniu ciągów, przewodów i urządzeń, o których mowa w ust. 1, a jeżeli przywrócenie nieruchomości do stanu poprzedniego jest niemożliwe albo powoduje nadmierne trudności lub koszty , osoba ta lub jednostka organizacyjna będzie zobowiązana do zapłaty odszkodowania zgodnie z art. 128 ust.4

Ponieważ ograniczenie w drodze decyzji sposobu korzystania z nieruchomości jest szczególnym rodzajem wyłączenia – wszczęcie postępowania w sprawie wydania zezwolenia na zajęcie nieruchomości poprzedzone zostało przeprowadzeniem wnikliwej analizy złożonego wniosku mającej na celu ustalenie , czy zostały spełnione materialnoprawne przesłanki ograniczenia sposobu korzystania z nieruchomości , którymi są :

- realizacja celu publicznego na nieruchomościach ,
- niezbędność nieruchomości na ten cel ,

Z zebranych akt sprawy będących w posiadaniu tut. Starostwa , wynika że objęta wnioskiem nieruchomość jest faktycznie niezbędna do założenia i przeprowadzenia opisanych na wstępie przewodów i urządzeń stanowiących konieczną infrastrukturę celu publicznego , wymienionego w katalogu celów publicznych w art. 6 pkt. 2 ustawy , którym jest budowa i utrzymywanie ciągów drenażowych, przewodów i urządzeń służących do przesyłania lub dystrybucji płynów, pary, gazów i energii elektrycznej, a także innych obiektów i urządzeń niezbędnych do korzystania z tych przewodów i urządzeń .

Projektowana trasa nowej linii elektroenergetycznej 220 kV Stalowa Wola – punkt nacięcia linii Chmielów-Abramowice przebiega przez nieruchomość położoną w obrębie 3- Centrum w Stalowej Woli, oznaczoną jako działka numer ewidencyjny **2640** o nieuregulowanym stanie prawnym zgodnie z zapisami Miejscowego Planu Zagospodarowania Przestrzennego dla obszaru położonego pomiędzy osiedlem Śródmieście a Elektrownią w Stalowej Woli oraz zgodnie z miejscowym planem zagospodarowania przestrzennego :Linia elektroenergetyczna 220 kV”.

Nieruchomość oznaczona jako działka nr 2640 nie ma założonej księgi wieczystej, w ewidencji gruntów prawo własności wpisane jest na rzecz Gminy Stalowa Wola .

Problematyka nieruchomości o nieuregulowanym stanie prawnym dotyczy nieruchomości gdy:

- 1) nie ma założonej księgi wieczystej , zbioru dokumentów i brak jest jakichkolwiek dokumentów pozwalających ustalić własność nieruchomości ,
- 2) ma założoną księgę wieczystą lub zbiór dokumentów , ale właściciel nie żyje ,
- 3) ma założoną księgę wieczystą lub zbiór dokumentów , ale właściciel nie jest znany z miejsca pobytu.

Zawiadomieniem nr GN.III.2.6853.128.2016 z dnia 19 lipca 2016 r. Starosta Stalowowski stosownie do art. 114 ust. 3 i 4 w związku z art. 124a ustawy z dnia 21 sierpnia 1997 r. o gospodarce nieruchomościami podał do publicznej wiadomości , że zamierza udzielić zezwolenia Polskim Sieciom Elektroenergetycznym S. A. z siedzibą w Konstancinie – Jeziorna , ul. Warszawska 165 , 05-520 Konstancin-Jeziorna , na założenie i przeprowadzenie napowietrznej linii elektroenergetycznej 220 kV Stalowa Wola – punkt nacięcia linii Chmielów-Abramowice , w tym na podwieszenie przewodów linii elektroenergetycznej między innymi na nieruchomości położonej w obrębie 3- Centrum w Stalowej Woli, oznaczonej jako działka nr **2640**, poprzez umieszczenie zawiadomienia na tablicy ogłoszeń Urzędu Miasta Stalowa Wola (od dnia 22.07.2016 r. do dnia 23.09.2016) i tutejszego Starostwa (od dnia 20.07.2016 r. do dnia

26.09.2016 r.), na stronie internetowej Starostwa oraz w prasie o zasięgu ogólnopolskim – „Gazeta Wyborcza” (w dniu 21 lipca 2016 r.).

W wyznaczonym terminie 2 miesiące od dnia ukazania się ogłoszenia nie zgłosiły się wzywane osoby , którym przysługują prawa rzeczowe do nieruchomości .

Stosownie do art. 115 ust. 3 cytowanej ustawy zawiadomieniem znak GN.III.6853.129.2016 z dnia 30 września 2016 r. Starosta Stalowowolski wszczął postępowanie administracyjne w przedmiocie udzielenia zezwolenia Polskim Sieciom Elektroenergetycznym S. A. z siedzibą w Konstancinie – Jeziorna , ul. Warszawska 165 , 05-520 Konstancin-Jeziorna , na założenie i przeprowadzenie napowietrznej linii elektroenergetycznej 220 kV Stalowa Wola – punkt nacięcia linii Chmielów-Abramowice , w tym na funkcjonowanie linii elektroenergetycznej 220 kV po jej wybudowaniu w obszarze pasa technologicznego o szerokości 50 metrów (25 metrów od osi linii w obie strony) na nieruchomości położonej w obrębie 3- Centrum w Stalowej Woli, oznaczonej jako działka nr **2640**, której stan prawny jest nieuregulowany. Zawiadomienie o wszczęciu postępowania zostało ogłoszone poprzez umieszczenie na tablicach ogłoszeń tut. Starostwa , Urzędu Miasta Stalowej Woli oraz na BIP-stronie internetowej Starostwa . Zawiadomieniem z dnia 30 września 2016 r. strony postępowania zostały prawidłowo poinformowane o możliwości zapoznania się z całością akt sprawy przed wydaniem decyzji.

W wyznaczonym terminie strony nie wniosły uwag.

Ograniczenie sposobu korzystania z nieruchomości obejmuje zezwolenie na prawo wstępu na nieruchomość w celu wykonania w obszarze pasa technologicznego prac budowlano-montażowych związanych z budową napowietrznej linii elektroenergetycznej 220 kV Stalowa Wola – punkt nacięcia linii Chmielów-Abramowice , ponadto na wykonanie czynności związanych z konserwacją , usuwaniem awarii i eksploatacją przedmiotowej elektroenergetycznej.

Budowa przedmiotowej linii elektroenergetycznej spowoduje konieczność znoszenia przez właściciela ograniczeń wynikających z ustanowienia pasa technologicznego linii elektroenergetycznej 220 kV Stalowa Wola – punkt nacięcia linii Chmielów-Abramowice o szerokości 50 metrów tj. 2 x 25 metrów po każdej stronie licząc od osi linii , zgodnie z oznaczeniem na mapce stanowiącej załącznik do niniejszej decyzji. Obszar zajęcia gruntu pod pas technologiczny linii dla działki nr 2640 wynosi 0,0041 ha.

W myśl art. 124 ust. 7 ustawy o gospodarce nieruchomościami decyzja o ograniczeniu sposobu korzystania stanowi podstawę do dokonania wpisu w księdze wieczystej.

W tych okolicznościach – mając na względzie stan faktyczny i prawny – należało orzec jak w sentencji decyzji.

Pouczenie

Od decyzji niniejszej służy stronom prawo wniesienia odwołania do Wojewody Podkarpackiego w Rzeszowie za pośrednictwem Starosty Stalowowolskiego w Stalowej Woli w terminie 14 dni licząc od dnia jej doręczenia.

Podano do wiadomości :

1 x Tablica ogłoszeń w/m

1 x Urząd Miasta Stalowej Woli (celem wywieszenia na tablicy ogłoszeń na okres 14 dni)

37-450 Stalowa Wola ul. Wolności 7



Z up. STAROSTY
Naczelnik Wydziału Geodezji
i Gospodarki Nieruchomościami
mgr inż. Andrzej Winiarczyk
GEODETA POWIATOWY

GN.6853.129.2016.LK

1 x BIP – strona internetowa Starostwa

Otrzymuje:

1 x Prezydent Miasta Stalowej Woli Gmina Stalowa Wola
37-450 Stalowa Wola ul. Wolności 7

1 x Jakub Materna- Pełnomocnik PSE SA
Zakład Wykonawstwa Sieci Elektrycznych Rzeszów Sp. z o.o.
ul. Przemysłowa 1 , 35-105 Rzeszów

2 x a/a

SZKIC SYTUACYJNY

z uwidocznioną służebnością przesyłu

Województwo: podkarpackie
Powiat: stalowowski
Gmina: Stalowa Wola
Obręb: 3 - Centrum

Działka nr 2640, powierzchnia 0,0539 ha
Skala 1: 1000

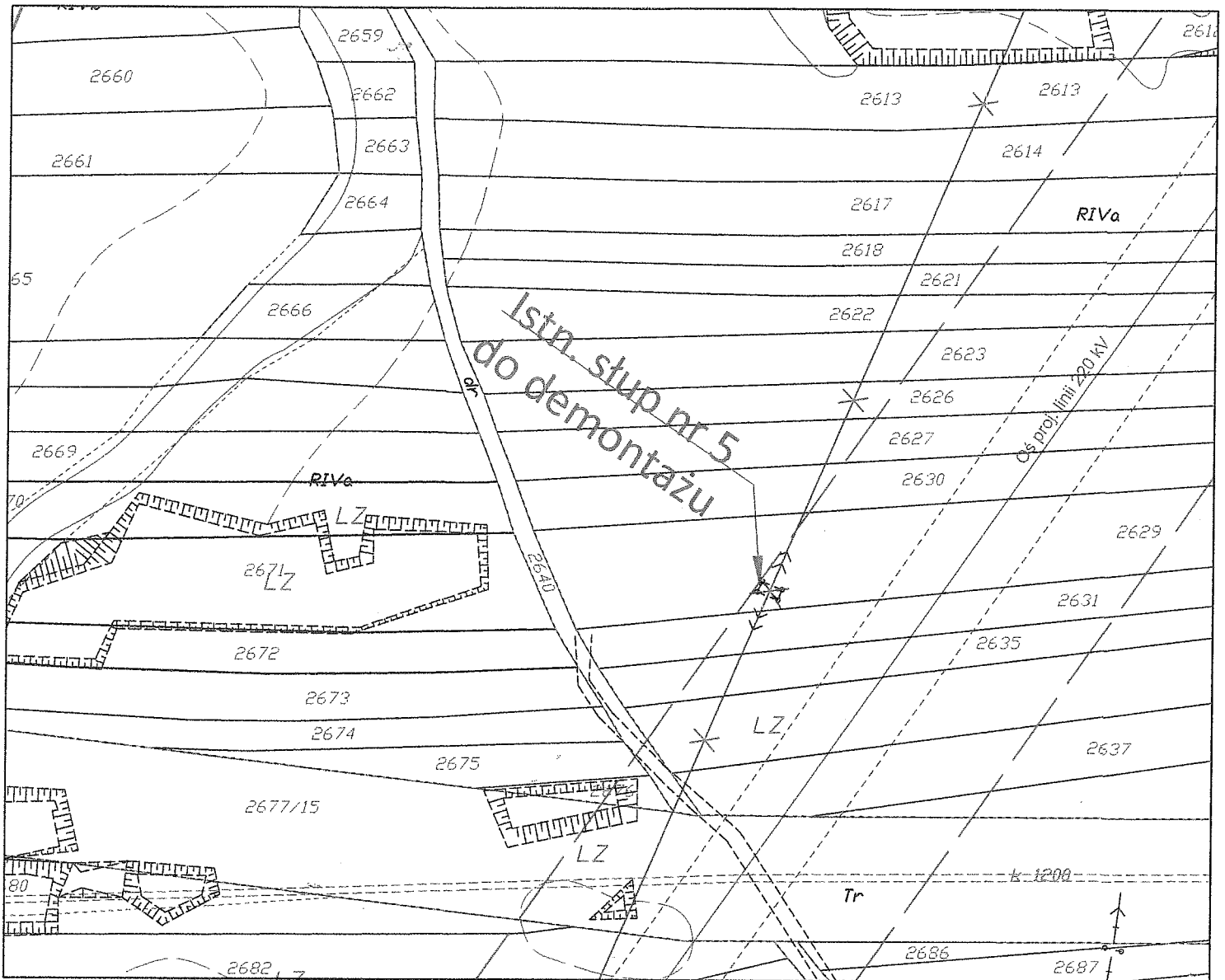
**STAROSTA
STALOWOWOLSKI**

Załącznik do decyzji

Nr GN. III. 6853.12P. 2016

z dnia 25 PAŹ. 2016

Z up. STAROSTY
Naczelnik Wydziału Geodezji
i Gospodarki Nieruchomościami
mgr inż. Andrzej Winiarczyk
GEODETA POWIATOWY



Legenda:

- pas technologiczny o powierzchni 0,0041 ha oznaczono kolorem żółtym
- linia czerwona - przebieg linii elektroenergetycznej 220kV Stalowa Wola - punkt nacięcia linii Chmielów - Abramowice
- linia niebieska - zasięg pasa technologicznego
- linia różowa - przebieg istniejącej linii elektroenerget. 220kV Abramowice - Stalowa Wola - Chmielów do demontażu
- skrajne przewody proj. linii elektroenergetycznej 220kV oznaczono czerwoną linią przerywaną

Radymno, 09.07.2016 Sporządził: Rafał Michalski

GEODETA UPRAWNIONY
Rafał Michalski
ul. Kajał Michalski
nr obr. zaw. 19941
tel. 501-483-833

GEO - RAM

USŁUGI GEODEZYJNO-KARTOGRAFICZNE
Rafał Michalski
ul. Elizy Orzeszkowej 4, 37-550 Radymno
tel. 501-483-833
NIP 792-181-61-83, Regon 651490307