

Katowice, dn. 2020-03-11

T-Mobile Polska S.A.
ul. Marynarska 12
02-674 Warszawa

Pełnomocnik: Anna Kulińska
Pełnomocnictwo numer: 204/03/19
z dnia: 2019-03-06

dane do korespondencji:

NetWorkS! Sp. z o.o.
ul. Marcina 11
40-854 Katowice
tel. 506401383

os. Kulińska
03.04.2020r
data i podpis

STAROSTWO POWIATOWE W STAŁOJEJ WOLI
WPŁYNEŁO
Kancelaria Ogólna

Wpływ dnia: 01-04-2020

nr 12123 il. załączników -

podpis

256-4-7.k.k.
Jurek

Starosta Powiatu w Stalowej Woli

ul. Podleśna 15

37-450 Stalowa Wola

Dotyczy: ustawowego obowiązku, wynikającego z art. 152 ust. 1 i ust. 7 w związku z ust. 6 pkt 1c ustawy z dnia 27 kwietnia 2001r – Prawo ochrony środowiska (Dz.U. z 2019r. poz.1396 z późn. zm.).

Działając z upoważnienia T-Mobile Polska S.A. z siedzibą ul. Marynarska 12, 02-674 Warszawa, informuję o zmianie danych w zakresie wielkości i rodzaju emisji dla stacji bazowej **56134 (24134N!) KTB_RADOMYSL_NADSANEM** zlokalizowanej w miejscowości RADOMYSŁ, RADOMYSŁ DZ. NR 1562/6. W stosunku do informacji zawartej w zgłoszeniu realizowanym dla tej stacji w trybie art. 152 ust. 1 i 5 ustawy z dnia 27 kwietnia 2001r – Prawo ochrony środowiska (Dz.U. z 2019r. poz.1396 z późn. zm.), dane ulegają zmianie w następujący sposób:

9. Wielkość i rodzaj emisji²⁾:

Pole elektromagnetyczne. EIRP poszczególnych anten zostało podane w pkt 12, tj.

Lp.	Równoważna moc promieniowana izotropowo (EIRP) [W]
1.	8402
2.	3829
3.	8402
4.	3829
5.	8402
6.	3829
7.	11776,87
8.	977,24
9.	5902.4

12. Szczegółowe dane, odpowiednio do rodzaju instalacji, zgodne z wymaganiami określonymi w załączniku nr 2 do Rozporządzenia:

Lp. ³⁾	1)	2)	3)	4)	5)	
	Współrzędne geograficzne	Częstotliwość lub zakresy częstotliwości pracy instalacji [MHz]	Wysokość środka elektrycznego anteny [m n.p.t]	Równoważna moc promieniowana izotropowo (EIRP) [W]	Azymut [°]	Zakres kątów pochylenia [°]
1.	21°56'43,5" 50°40'42,5"	UMTS 900/ LTE 800/ GSM 900	62.0	8402	105	0/1/0
2.	21°56'43,5" 50°40'42,5"	LTE 1800	62.0	3829	105	6
3.	21°56'43,4" 50°40'42,4"	UMTS 900/ LTE 800/ GSM 900	62.0	8402	195	2/1/2
4.	21°56'43,4" 50°40'42,4"	LTE 1800	62.0	3829	195	6
5.	21°56'43,3" 50°40'42,4"	UMTS 900/ LTE 800/ GSM 900	62.0	8402	310	0/1/0
6.	21°56'43,3" 50°40'42,4"	LTE 1800	62.0	3829	310	6
7.	21°56'43,37" 50°40'42,45"	18000	58.7	11776,87	46	nd.
8.	21°56'43,37" 50°40'42,45"	23000	60.3	977,24	206	nd.
9.	21°56'43,37" 50°40'42,45"	18000	58.7	5902.4	215	nd.

*) tolerancja azymutu od -10° do +10°.

Informuję, iż dokonane zmiany w zakresie wielkości i rodzaju emisji przedmiotowej instalacji nie powodują zmiany instalacji w sposób istotny zgodnie z art. 3 pkt 7 ustawy Poś.

Jednocześnie informuję, iż analizowane przedsięwzięcie nadal **nie kwalifikuje się** do przedsięwzięć mogących znacząco oddziaływać na środowisko biorąc pod uwagę, iż w osi głównych wiązek promieniowania anten sektorowych w odległościach podanych w Rozporządzeniu Rady Ministrów z dnia 10 września 2019r. w sprawie przedsięwzięć mogących znacząco oddziaływać na środowisko /Dz.U. 2019 poz. 1839 ze zm./ nie znajdują się miejsca dostępne dla ludności.

W załączniku przesyłam:

1. Pełnomocnictwo
2. Kopia potwierdzenia wniesienia opłaty skarbowej.

Otrzymują:

1. a/a
2. adresat



NetWorkS 

Laboratorium Badań Środowiskowych
ul. Kasprzaka 18/20
01-211 Warszawa
e-mail: Laboratorium@networks.pl



AB 419

S P R A W O Z D A N I E 229/2020/OS
Z POMIARÓW PÓL ELEKTROMAGNETYCZNYCH
WYKONANYCH DLA POTRZEB OCHRONY ŚRODOWISKA

Badany obiekt: Instalacja radiokomunikacyjna T-Mobile Polska S.A.
Numer i nazwa: 56134 (24134N!) KTB_RADOMYSL_NADSANEM
Adres: RADOMYŚL DZ. NR 1562/6, Powiat stalowowolski, WOJ. PODKARPACKIE

Data wykonania pomiarów: 2020-02-25

Sprawozdanie z badań bez pisemnej zgody laboratorium nie może być powielane inaczej niż w całości.
Wynik przedstawione w niniejszym sprawozdaniu odnoszą się wyłącznie do badanego obiektu i do warunków i konfiguracji urządzeń w dniu wykonywania pomiarów.

1. Właściciel badanego obiektu:

T-Mobile Polska S.A., ul. Marynarska 12, 02-674 Warszawa

2. Zleceniodawca:

T-Mobile Polska S.A., ul. Marynarska 12, 02-674 Warszawa

3. Przedstawiciel zleceniodawcy:

Żak Agnieszka, **NetWorkS! Sp.z o.o.**

4. Zakres zlecenia:

Wykonanie badania i opracowanie sprawozdania z pomiarów natężenia pola elektrycznego i pola magnetycznego dla instalacji radiokomunikacyjnej T-Mobile Polska S.A. zlokalizowanej w miejscowości RADOMYŚL, RADOMYŚL DZ. NR 1562/6.

5. Cel zlecenia:

Wykonanie pomiarów pól elektromagnetycznych w otoczeniu instalacji radiokomunikacyjnej 56134 (24134N!) KTB_RADOMYSL_NADSANEM w odniesieniu do wymagań określonych w *Rozporządzeniu Ministra Klimatu z dnia 17 lutego 2020 r. w sprawie sposobów sprawdzania dotrzymania dopuszczalnych poziomów pól elektromagnetycznych w środowisku (Dz. U. 2020, poz. 258)*.

6. Pomiary zostały wykonane przez:

Głowacki Konrad
Stanilewicz Tomasz

7. Informacje o źródłach pól elektromagnetycznych

7.1. Sposób identyfikacji badanych źródeł pól elektromagnetycznych

Identyfikacji źródeł i parametrów technicznych dokonano na podstawie analizy dokumentacji dotyczącej zlecenia oraz obserwacji miejsca wykonywania badań.

7.2. Opis miejsca zainstalowania anten i urządzeń technicznych. Opis obiektu badań i jego otoczenia

Instalacja radiokomunikacyjna zlokalizowana jest na terenie ogrodzonym. Anteny zawieszono na wieży strunobetonowej. Urządzenia sterujące oraz zasilające zainstalowano w kontenerze u podstawy wieży. Wokół instalacji znajdują się tereny rolnicze.

Instalacja radiokomunikacyjna jest obiektem bezobsługowym. Okresowe stanowiska pracy związane są z prowadzonymi w zależności od potrzeb konserwacjami, przeglądami, strojeniem i naprawami.

7.3. Parametry techniczne źródła pola elektromagnetycznego

Dane przedstawiające maksymalne parametry pracy instalacji przekazane przez zleceniodawcę:

Parametry systemu nadawczo-odbiorczego:

Charakterystyka promieniowania			kierunkowa				
Rzeczywisty czas pracy [h/dobę]			24				
Warunki pracy			znamionowe				
Rodzaj wytwarzanego pola			stacjonarne				
Lp.	Częstotliwość lub zakresy częstotliwości pracy [MHz]	Typ/producent anteny	liczba anten	Azymut [°]	kąt pochylecia [°]	Wysokość środka elektrycznego anteny [m n.p.t.]	Równoważna moc promieniowana izotropowo (EIRP) [W]
1	LTE 1800	ADU4518R6v06 Huawei	1	105	6	62	3829
2	GSM 900/ LTE 800/ UMTS 900	ADU451723 Huawei	1	105	0/ 1/ 0	62	8402
3	LTE 1800	ADU4518R6v06 Huawei	1	195	6	62	3829
4	UMTS 900/ GSM 900/ LTE 800	ADU451723 Huawei	1	195	2/ 2/ 1	62	8402
5	LTE 1800	ADU4518R6v06 Huawei	1	310	6	62	3829
6	LTE 800/ UMTS 900/ GSM 900	ADU451723 Huawei	1	310	1/ 0/ 0	62	8402

Parametry radiolinii:

Charakterystyka promieniowania			kierunkowa				
Rzeczywisty czas pracy [h/dobę]			24				
Warunki pracy			znamionowe				
Rodzaj wytwarzanego pola			stacjonarne				
Lp.	Linia radiowa			Antena			
	Typ/ Producent	Częstotliwość pracy [GHz]	Równoważna moc promieniowana izotropowo (EIRP) [W]*	Typ/ producent	Srednica anteny [m]	Azymut (°)	Wysokość zainstalowania n.p.t [m]
1.	NP CTR 600 HP 18GHz 2x28MHz XPIC Harris Stratex	18	11776.9	VHLP4-18 Andrew	1.2	46	58.7
2.	NP ECLIPSE 300hp 23GHz 28MHz Harris Stratex	23	977.2	VHLP2-23 Andrew	0.6	206	60.3
3.	NP CTR 600 18GHz 2x56MHz XPIC Harris Stratex	18	5902.4	VHLP4-18 Andrew	1.2	215	58.7

7.4 Inne źródła pól elektromagnetycznych

Na podstawie informacji otrzymanych od użytkownika oraz obserwacji otoczenia miejsca wykonywania pomiarów oraz dokumentacji stwierdzono występowania innych źródeł promieniowania elektromagnetycznego, które w zakresie badanych częstotliwości mogą bezpośrednio wpływać na wynik wartości mierzonej.

8. Opis pomiarów

8.1. Metoda badań

Rozporządzeniem Ministra Klimatu z dnia 17 lutego 2020 r. w sprawie sposobów sprawdzania dotrzymania dopuszczalnych poziomów pól elektromagnetycznych w środowisku (Dz. U. 2020, poz. 258), określona w pkt 25 ppkt 1 załącznika do niniejszego rozporządzenia.

8.2. Termin pomiarów i warunki środowiskowe

Podczas wykonywania pomiarów pól elektromagnetycznych nie występowały opady atmosferyczne. Wyniki pomiaru parametrów pogodowych przedstawia poniższa tabela:

Data [rrrr-mm-dd]	Godzina [hh:mm-hh:mm]	Warunki środowiskowe			
		Temperatura [°C]		Wilgotność względna [%]	
2020-02-25	14:30-15:10	Przed pomiarem	Po pomiarach	Przed pomiarem	Po pomiarach
		7.3	7.5	59.3	59.1

8.3. Warunki pracy urządzeń nadawczych

Podczas pomiarów zostały uwzględnione poprawki pomiarowe przekazane przez zleceniodawcę, umożliwiające uwzględnienie maksymalnych parametrów pracy instalacji zgodnie z pkt 7 załącznika do Rozporządzeniem Ministra Klimatu z dnia 17 lutego 2020 r. w sprawie sposobów sprawdzania dotrzymania dopuszczalnych poziomów pól elektromagnetycznych w środowisku (Dz. U. 2020, poz. 258).

Sprawozdanie z badań bez pisemnej zgody laboratorium nie może być powielane inaczej niż w całości.
Wynik przedstawione w niniejszym sprawozdaniu odnoszą się wyłącznie do badanego obiektu i do warunków i konfiguracji urządzeń w dniu wykonywania pomiarów.

8.4. Wyposażenie pomiarowe

Zestaw pomiarowy służący do pomiaru natężenia składowej elektrycznej pola elektromagnetycznego złożony z szerokopasmowego miernika i sondy pomiarowej:

Oznaczenie miernika	Producent	Model	Numer fabryczny	Oznaczenie sondy	Producent	Model	Numer fabryczny
M-20	Narda Safety Test Solution	Miernik pól elektromagnetycznych NBM-550	H-0347	S-21	Narda Safety Test Solution	Sonda EF-6092	C-0114

Mierniki natężenia pola elektromagnetycznego podlegają okresowemu sprawdzeniu zgodnie z procedurą wewnętrzną P-03 i PB-01. Świadectwo wzorcowania zestawu pomiarowego z dnia 1 kwietnia 2019 o numerze LWIMP/W/104/19 wydane przez Laboratorium Wzorców i Metrologii Pola Elektromagnetycznego (LWiMP) Politechniki Wrocławskiej.
Data ważności świadectwa wzorcowania: 1 kwietnia 2021 (zgodnie z procedurą wewnętrzną P-03).

Termohigrometr:

Oznaczenie:	TH-15	Producent:	AZ INSTRUMENT CORP	Model:	Termohigrometr AZ8706
-------------	-------	------------	--------------------	--------	-----------------------

Data ważności świadectwa wzorcowania: 21 grudnia 2020 (zgodnie z procedurą wewnętrzną P-03).

Dalmierz:

Oznaczenie	Producent	Typ	Numer seryjny	Nr świadectwa wzorcowania	Data świadectwa wzorcowania
D-15	Leica	Dalmierz laserowy	1061801909	L4-L41.4180.14.2017.3086.1	1 września 2017

Data ważności świadectwa wzorcowania: 1 września 2027 (zgodnie z procedurą wewnętrzną P-03).

8.5. Znaki ostrzegawcze

Urządzenia nadawcze oraz obszar wokół obiektu oznaczono symbolami zgodnymi z PN-74/T - 06260. Źródła promieniowania elektromagnetycznego - Znaki ostrzegawcze.

9. Wyniki pomiarów

Pole elektryczne

Nr pionu	Opis umiejscowienia pionu (punktu) pomiarowego	Wysokość pomiaru [m]	Zmierzona wartość natężenia pola elektrycznego E [V/m] ¹	Wartość natężenia pola elektrycznego po uwzględnieniu poprawek pomiarowych powiększona o niepewność pomiaru ⁵ E [V/m]	Wskaźnikowa wartość poziomu emisji pól elektromagnetycznych WMe ⁴	Współrzędne geograficzne pionu (punktu) pomiarowego ³
1-4	GKP 46°, 1m od ogrodzenia instalacji radiokomunikacyjnej, kolejne co 20m	0,3-2,0	<1,0*	2,1	0,1	-
5-8	GKP 105°, 1m od ogrodzenia instalacji radiokomunikacyjnej, kolejne co 20m	0,3-2,0	<1,0*	2,1	0,1	-
9	GKP 105°, 70m od ogrodzenia instalacji radiokomunikacyjnej	0,3-2,0	<1,0*	2,1	0,1	-
10-13	GKP 195°, 1m od ogrodzenia instalacji radiokomunikacyjnej, kolejne co 20m	0,3-2,0	<1,0*	2,1	0,1	-
14	GKP 195°, 70m od ogrodzenia instalacji radiokomunikacyjnej	0,3-2,0	<1,0*	2,1	0,1	-
15-18	GKP 206° i 215°, 1m od ogrodzenia instalacji radiokomunikacyjnej, kolejne co 20m	0,3-2,0	<1,0*	2,1	0,1	-
19-22	GKP 310°, 1m od ogrodzenia instalacji radiokomunikacyjnej, kolejne co 20m	0,3-2,0	<1,0*	2,1	0,1	-
23	GKP 310°, 70m od ogrodzenia instalacji radiokomunikacyjnej	0,3-2,0	<1,0*	2,1	0,1	-
-	GKP 105°, 310m od anten sektorowych	0,3-2,0	<1,0*	2,1	0,1	50°40'39,7" 21°56'58,2"
-	GKP 105°, 620m od anten sektorowych	0,3-2,0	<1,0*	2,1	0,1	50°40'36,5" 21°57'13,8"
-	GKP 195°, 310m od anten sektorowych	0,3-2,0	<1,0*	2,1	0,1	50°40'33,1" 21°56'39,2"
-	GKP 195°, 620m od anten sektorowych	0,3-2,0	<1,0*	2,1	0,1	50°40'22,9" 21°56'33,7"
-	GKP 310°, 310m od anten sektorowych	0,3-2,0	<1,0*	2,1	0,1	50°40'49,5" 21°56'30,7"

Sprawozdanie z badań bez pisemnej zgody laboratorium nie może być powielane inaczej niż w całości.
Wynik przedstawione w niniejszym sprawozdaniu odnoszą się wyłącznie do badanego obiektu i do warunków i konfiguracji urządzeń w dniu wykonywania pomiarów.

-	GKP 310°, 620m od anten sektorowych	0,3-2,0	<1,0*	2,1	0,1	50°40'56,4" 21°56'19,5"
---	-------------------------------------	---------	-------	-----	-----	----------------------------

Pole magnetyczne (wyznaczone na podstawie pomiaru wartości natężenia pola elektrycznego)

Nr pionu	Opis umiejscowienia pionu (punktu) pomiarowego	Wysokość pomiaru [m]	Wartość natężenia pola magnetycznego H [A/m] ¹	Wartość natężenia pola magnetycznego po uwzględnieniu poprawek pomiarowych powiększona o niepewność pomiaru ⁵ H [A/m] ²	Wskaźnikowa wartość poziomu emisji pól elektromagnetycznych WM _H ⁴	Współrzędne geograficzne pionu (punktu) pomiarowego ³
1-4	GKP 46°, 1m od ogrodzenia instalacji radiokomunikacyjnej, kolejne co 20m	0,3-2,0	<0,003*	0,006	0,1	-
5-8	GKP 105°, 1m od ogrodzenia instalacji radiokomunikacyjnej, kolejne co 20m	0,3-2,0	<0,003*	0,006	0,1	-
9	GKP 105°, 70m od ogrodzenia instalacji radiokomunikacyjnej	0,3-2,0	<0,003*	0,006	0,1	-
10-13	GKP 195°, 1m od ogrodzenia instalacji radiokomunikacyjnej, kolejne co 20m	0,3-2,0	<0,003*	0,006	0,1	-
14	GKP 195°, 70m od ogrodzenia instalacji radiokomunikacyjnej	0,3-2,0	<0,003*	0,006	0,1	-
15-18	GKP 206° i 215°, 1m od ogrodzenia instalacji radiokomunikacyjnej, kolejne co 20m	0,3-2,0	<0,003*	0,006	0,1	-
19-22	GKP 310°, 1m od ogrodzenia instalacji radiokomunikacyjnej, kolejne co 20m	0,3-2,0	<0,003*	0,006	0,1	-
23	GKP 310°, 70m od ogrodzenia instalacji radiokomunikacyjnej	0,3-2,0	<0,003*	0,006	0,1	-
-	GKP 105°, 310m od anten sektorowych	0,3-2,0	<0,003*	0,006	0,1	50°40'39,7" 21°56'58,2"
-	GKP 105°, 620m od anten sektorowych	0,3-2,0	<0,003*	0,006	0,1	50°40'36,5" 21°57'13,8"
-	GKP 195°, 310m od anten sektorowych	0,3-2,0	<0,003*	0,006	0,1	50°40'33,1" 21°56'39,2"
-	GKP 195°, 620m od anten sektorowych	0,3-2,0	<0,003*	0,006	0,1	50°40'22,9" 21°56'33,7"
-	GKP 310°, 310m od anten sektorowych	0,3-2,0	<0,003*	0,006	0,1	50°40'49,5" 21°56'30,7"
-	GKP 310°, 620m od anten sektorowych	0,3-2,0	<0,003*	0,006	0,1	50°40'56,4" 21°56'19,5"

GKP – Główny Kierunek Pomiarowy
DPP – Dodatkowy Pion Pomiarowy
PPP – Pomocniczy Pion Pomiarowy

¹ wyniki oznaczone * są wynikami poniżej czułości zestawu pomiarowego

² wartość wyznaczona na podstawie pomiaru wartości skutecznej natężenia pola elektrycznego, z zależności: $H=E/377$

³ współrzędne geograficzne pozyskane metodą obliczeniową w oparciu o pomiar punktu referencyjnego, z dokładnością nie gorszą niż wymaganą w ZoE

⁴ do wyznaczenia wartości wskaźnikowej WM_E i WM_H przyjęto na podstawie uzgodnień z klientem oraz rozpoznania źródeł, jako wartości dopuszczalne pola elektrycznego i magnetycznego odpowiednio 28 V/m i 0,073 A/m.

⁵ do wyznaczenia niepewności dla wyników poniżej czułości zestawu pomiarowego, przyjęto niepewność dla minimalnej wartości z zakresu pomiarowego.

Niepewność oszacowano zgodnie z dokumentem P-03 „Procedura nadzoru nad wyposażeniem” w postaci niepewności rozszerzonej wynikającej z niepewności standardowej pomnożonej przez współczynnik rozszerzenia k=2.

Całkowita szacowana niepewność rozszerzona składowej E wynosi odpowiednio: 53.3% dla częstotliwości do 60 GHz.

Dla przedmiotowych pomiarów zlecniodawca określił poprawkę pomiarową = 1,34.

Umiejscowienie pionów (punktów) pomiarowych przedstawiono w załączniku nr 2 do niniejszego sprawozdania.

10. Omówienie wyników pomiarów

Pomiary zostały wykonane:

- na głównych i pomocniczych kierunkach pomiarowych, na kierunkach zbliżonych do azymutów anten oraz w dodatkowych pionach pomiarowych zgodnie z wymaganiami pkt 12, 13, 14 i 19 załącznika do rozporządzenia Ministra Klimatu z dnia 17 lutego 2020 r. (Dz. U. 2020, poz. 258),

Sprawozdanie z badań bez pisemnej zgody laboratorium nie może być powielane inaczej niż w całości.
Wynik przedstawione w niniejszym sprawozdaniu odnoszą się wyłącznie do badanego obiektu i do warunków i konfiguracji urządzeń w dniu wykonywania pomiarów.

2. na obszarze pomiarowym, dla którego, na podstawie uprzednio wykonanych obliczeń uzyskanych od zleceniodawcy, stwierdzono możliwość występowania pól elektromagnetycznych o poziomach zbliżonych do poziomów dopuszczalnych zgodnie z wymaganiami pkt 5 ppkt 2 oraz pkt 13 ppkt 1 załącznika do rozporządzenia Ministra Klimatu z dnia 17 lutego 2020 r. (Dz. U. 2020, poz. 258). Wyniki obliczeń dostarczone przez zleceniodawcę nie uwzględniały parametrów pracy instalacji innych operatorów występujących na obiekcie bądź w obszarze pomiarowym.
3. na terenach przeznaczonych pod zabudowę mieszkaniową oraz w miejscach dostępnych dla ludności.

Miejsca niedostępne podczas wykonywania pomiarów wskazane zostały w pkt. 9 (Wyniki pomiarów) lub na załączniku przedstawiającym usytuowanie pionów pomiarowych.

Wyniki pomiarów uzyskane zostały przy uwzględnieniu poprawek pomiarowych przekazanych przez zleceniodawcę oraz przy rzeczywistych warunkach pracy instalacji innych operatorów.

11. Podstawa prawna

- 1) Ustawa z dnia z dnia 27 kwietnia 2001 r. Prawo ochrony środowiska (Dz. U. 2019, poz. 2166, z późn. zm.)
- 2) Rozporządzenie Ministra Zdrowia z dnia 17 grudnia 2019 r. w sprawie dopuszczalnych poziomów pól elektromagnetycznych w środowisku (Dz. U. 2019, poz. 2448)
- 3) Rozporządzenie Ministra Klimatu z dnia 17 lutego 2020 r. w sprawie sposobów sprawdzania dotrzymania dopuszczalnych poziomów pól elektromagnetycznych w środowisku (Dz. U. 2020, poz. 258),
- 4) PN-74/ T – 06260. Źródła promieniowania elektromagnetycznego. Znaki Ostrzegawcze.
- 5) Akredytacja nr AB 419 wydana przez Polskie Centrum Akredytacji (wydanie 16, z dnia 25 lutego 2020r.).

12. Spis załączników

- Załącznik 1. Lokalizacja obiektu badań
- Załącznik 2. Usytuowanie pionów (punktów) pomiarowych
- Załącznik 3. Dokumentacja fotograficzna obiektu badań


13. Data wydania i autoryzowania sprawozdania – 24 marca 2020.

Obliczenia i sprawozdanie wykonał :

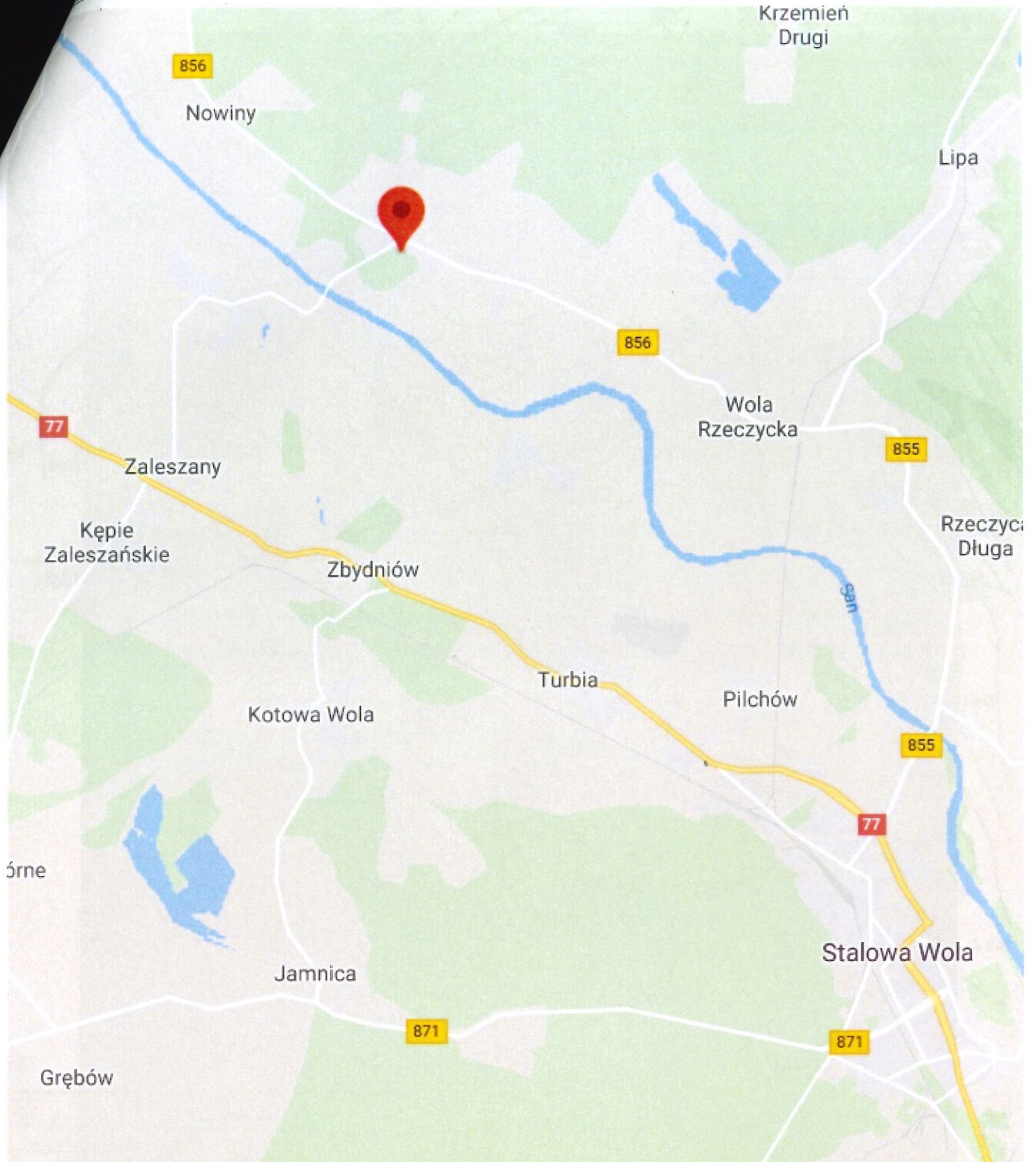
NetWorkSI! Sp. z o.o.
Specjalista ds. pomiarów PEM
Laboratorium
Badań Środowiskowych

Paweł Nowak

Sprawozdanie autoryzował:

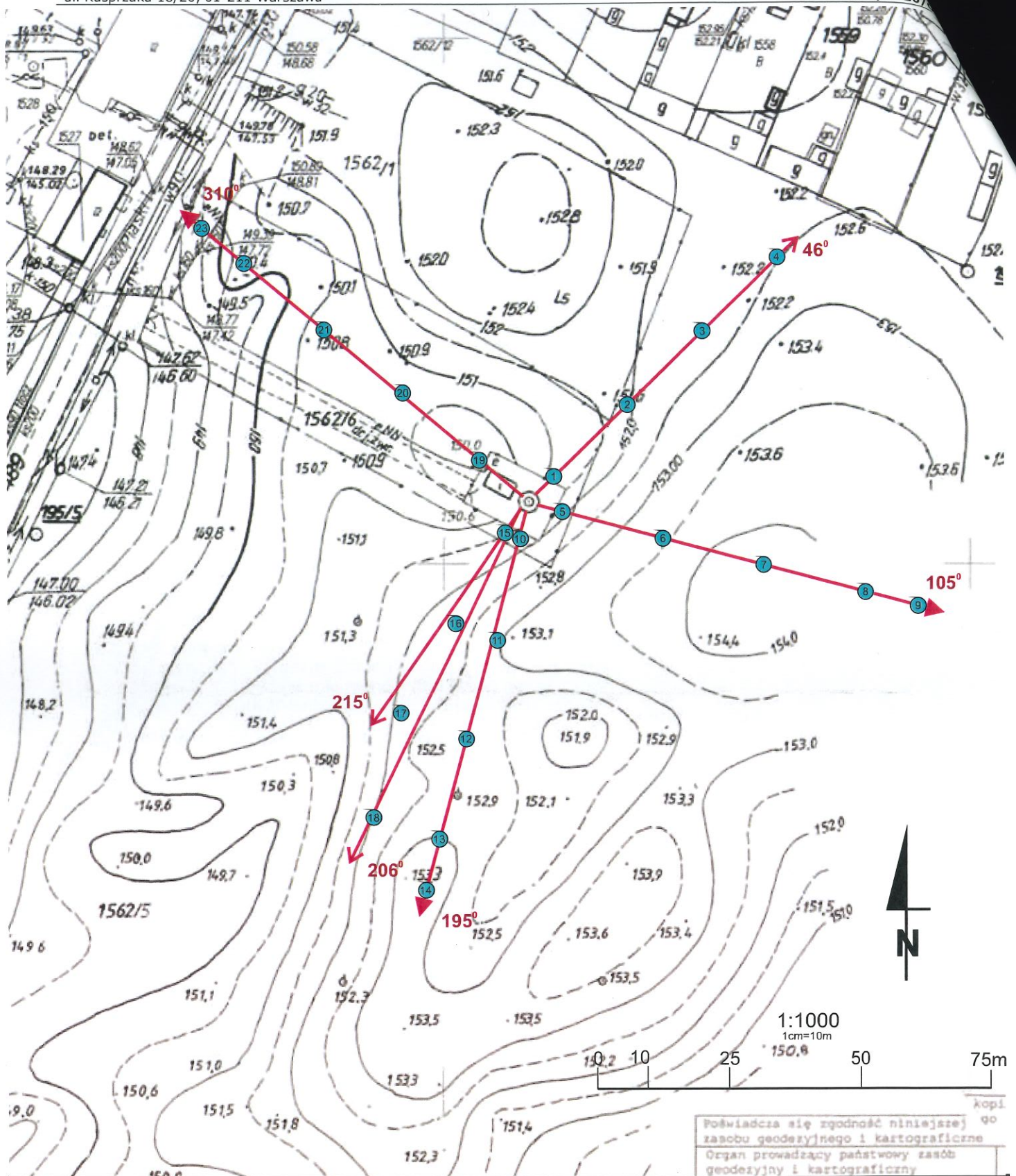
NetWorkSI! Sp. z o.o.
Laboratorium
Badań Środowiskowych

Łukasz Kosznik




Sprawozdanie z badań bez pisemnej zgody laboratorium nie może być powielane inaczej niż w całości.
Wynik przedstawione w niniejszym sprawozdaniu odnoszą się wyłącznie do badanego obiektu i do warunków i konfiguracji urządzeń w dniu wykonywania pomiarów.



Załącznik nr 1	Instalacja Radiokomunikacyjna T-Mobile Polska S.A. 56134 (24134N!) KTB_RADOMYSL_NADSANEM Lokalizacja instalacji radiokomunikacyjnej
----------------	--

Sprawozdanie z badań bez pisemnej zgody laboratorium nie może być powielane inaczej niż w całości.
Wynik przedstawione w niniejszym sprawozdaniu odnoszą się wyłącznie do badanego obiektu i do warunków i konfiguracji urządzeń w dniu wykonywania pomiarów.



Załącznik nr 2	Instalacja Radiokomunikacyjna T-Mobile Polska S.A. 56134 (24134N!) KTB_RADOMYSL_NADSANEM Usytuowanie pionów pomiarowych w otoczeniu instalacji radiokomunikacyjnej
SKALA 1:1000	Legenda:  Pion pomiarowy  Kierunek oddziaływania anten sektorowych  Kierunek oddziaływania anten radioliniowych

Sprawozdanie z badań bez pisemnej zgody laboratorium nie może być powielane inaczej niż w całości.
Wynik przedstawione w niniejszym sprawozdaniu odnoszą się wyłącznie do badanego obiektu i do warunków i konfiguracji urządzeń w dniu wykonywania pomiarów.



Załącznik nr 3

Instalacja Radiokomunikacyjna T-Mobile Polska S.A. 56134 (24134N!) KTB_RADOMYSL_NADSANEM
Dokumentacja fotograficzna

Sprawozdanie z badań bez pisemnej zgody laboratorium nie może być powielane inaczej niż w całości.
Wynik przedstawione w niniejszym sprawozdaniu odnoszą się wyłącznie do badanego obiektu i do warunków i konfiguracji urządzeń w dniu wykonywania pomiarów.