

**UCHWAŁA NR XXIX/207/2013
RADY POWIATU STALOWOWOLSKIEGO**

z dnia 31 stycznia 2013 r.

**w sprawie przyjęcia Programu Rozwoju Pieczy Zastępczej w Powiecie Stalowowskim na lata
2012 - 2014**

Na podstawie art. 4 ust. 1 pkt 3a, art. 12 pkt 11 ustawy z dnia 5 czerwca 1998 r. o samorządzie powiatowym (Dz. U. z 2001 r. Nr 142, poz. 1592 z późn. zm.) oraz art. 180 pkt 1 ustawy z dnia 9 czerwca 2011 r. o wspieraniu rodziny i systemie pieczy zastępczej (Dz. U. Nr 149, poz. 887 z późn. zm.) Rada Powiatu Stalowowskiego uchwala, co następuje:

§ 1.

Przyjmuje się do realizacji Program Rozwoju Pieczy Zastępczej w Powiecie Stalowowskim na lata 2012 - 2014, stanowiący załącznik do niniejszej uchwały.

§ 2.

Wykonanie uchwały powierza się Zarządowi Powiatu Stalowowskiego.

§ 3.

Uchwała wchodzi w życie z dniem podjęcia.

Przewodniczący Rady
Powiatu


Marek Kopera

**Program rozwoju pieczy zastępczej
w powiecie stalowowolskim
na lata 2012 - 2014**

Stalowa Wola 2012

Spis treści

Wprowadzenie.....	4
1. Diagnoza pieczy zastępczej w Polsce.....	6
1.1. Reformowanie systemu opieki zastępczej.....	6
1.2. Zasady organizacji pieczy zastępczej w świetle ustawy o wspieraniu rodziny i systemie pieczy zastępczej z dnia 9 czerwca 2011 roku	10
2. Diagnoza pieczy zastępczej w Powiecie Stalowowskim	13
2.1. Charakterystyka powiatu.....	13
2.2. Zasoby ludzkie i instytucjonalne	15
2.3. Potrzeby powiatu w zakresie pieczy zastępczej.....	18
3. Kierunek rozwoju systemu pieczy zastępczej w Powiecie Stalowowskim.....	20
3.1. Powiatowe Centrum Pomocy Rodzinie organizatorem rodzinnej pieczy zastępczej w Powiecie Stalowowskim	20
3.2. Schemat rodzinnej pieczy zastępczej w Powiecie Stalowowskim	25
3.3. Współpraca Powiatu Stalowowskiego z gminami w ramach systemu rodzinnej pieczy zastępczej	27
3.4. Cele i priorytety programu.....	29
4. Harmonogram i limity na lata 2012 - 2014.....	30
5. Finansowanie, monitoring i ewaluacja.....	34
Zakończenie	36

Wprowadzenie.

Prawidłowy przebieg procesów wychowawczych i socjalizacyjnych inicjowany w rodzinie warunkuje przygotowanie do pełnienia przez dzieci i młodzież ról społecznych także w innych zbiorowościach, m.in. w grupach rówieśniczych, zawodowych, w społeczeństwie. Z drugiej strony dysfunkcyjność rodziny polegająca na niewywiązywaniu się z powierzonych jej zadań, prowadzi do zaburzeń procesu socjalizacji, czego konsekwencją jest niewłaściwe lub nie dość staranne przygotowanie młodego pokolenia do życia w społeczeństwie. Obowiązek wspierania rodziny przeżywającej trudności w wypełnianiu funkcji opiekuńczo - wychowawczych oraz organizacji pieczy zastępczej spoczywa na jednostkach samorządu terytorialnego oraz organach administracji rządowej we współpracy ze środowiskiem lokalnym, sądami, ich organami pomocniczymi, policją, instytucjami oświatowymi, podmiotami leczniczymi, a także kościołami, związkami wyznaniowymi oraz organizacjami pozarządowymi.

Wspomaganie rodziny w wypełnianiu zadania wychowania i opieki nad dziećmi oznacza zatem zaangażowanie wielu podmiotów, co z kolei wymaga stworzenia skoordynowanego i spójnego systemu pieczy zastępczej. Ustawa z dnia 9 czerwca 2011 r. o wspieraniu i systemie pieczy zastępczej (Dz. U. Nr 149, poz. 887 ze zm.) kompleksowo reguluje problematykę wspierania rodziny i systemu pieczy zastępczej, tj.: działania profilaktyczne ukierunkowane na rodziny zagrożone lub przeżywające trudności oraz budowanie mechanizmów pracy z rodziną dziecka i organizację systemu pieczy zastępczej. Ustawa rozdziela funkcje gminy i powiatu w ten sposób, że w kompetencji gmin pozostaje praca z rodziną biologiczną dzieci umieszczonych w pieczy a do zadań powiatu należy organizacja pieczy zastępczej.

Wspieranie rodziny przeżywającej trudności w wypełnianiu funkcji opiekuńczo - wychowawczych to zespół planowanych działań mających na celu przywrócenie rodzinie zdolności do wypełniania tych funkcji. Natomiast system pieczy zastępczej to zespół osób, instytucji i działań mających na celu zapewnienie czasowej opieki i wychowania dzieciom w przypadkach niemożności sprawowania opieki i wychowania przez rodziców. Działaniom profilaktycznym mającym na celu stworzenie dziecku odpowiednich warunków życia w jego środowisku rodzinnym muszą towarzyszyć działania na rzecz doskonalenia i rozwoju różnych form pieczy zastępczej nad dzieckiem. Powinny mieć one charakter okresowy i zmierzać do integracji dziecka z jego rodziną. Wśród instytucji sprawujących pieczę zastępczą nad dzieckiem szczególne miejsce powinny zajmować rodzinne formy. Mają one ogromną przewagę nad instytucjonalnymi formami nie tylko z uwagi na skutki społeczne, w tym przede wszystkim dobro dziecka, ale także z punktu widzenia skutków ekonomicznych: koszty opieki i wychowania dziecka w każdej z rodzinnych form pieczy zastępczej są znacznie niższe niż w placówkach opiekuńczo-wychowawczych. Mając powyższe na uwadze zakłada się, że podstawowymi formami pieczy zastępczej będą rodziny zastępcze spokrewnione, rodziny zastępcze niezawodowe, rodziny zastępcze zawodowe oraz rodzinne domy dziecka. W celu zapewnienia każdemu dziecku całkowicie lub częściowo pozbawionemu opieki rodziców, stabilnego i trwałego środowiska wychowawczego, tworzy się programy wspierania rodziny (gminy) oraz programy rozwoju pieczy zastępczej (powiaty). Art. 180 pkt 1 cyt. ustawy

wskazuje, że do zadań powiatu należy opracowanie i realizacja 3 - letnich powiatowych programów dotyczących rozwoju pieczy zastępczej, zawierających między innymi coroczny limit rodzin zastępczych zawodowych. Program służy usystematyzowaniu i ukierunkowaniu działań, ustaleniu priorytetów i zakresu prowadzonej działalności na rzecz rozwoju pieczy zastępczej w Powiecie Stalowowolskim.

1. Diagnoza organizacji pieczy zastępczej w Polsce.

1.1. Reformowanie systemu opieki zastępczej.

Zrównanie w większości krajów Europy na początku XX wieku praw dzieci bez względu na ich pochodzenie (z zalegalizowanego związku czy nie) oraz rozwój instytucji działających na rzecz ochrony dzieci, przyczyniły się do kolejnego przesunięcia akcentu w obszarze wsparcia dzieciom. Po okresie izolacji od rodziny i społeczeństwa (szpital-przytułek) zaczęto postrzegać opiekę zastępczą w kategorii kompensaty braku rodziny i jako instytucję wychowawczą. Stąd do lat 60-tych XX wieku koncentrowano się na opiece skierowanej na dziecko, rozumianej jako ochrona dziecka – często przed destruktywnymi wpływami rodziny. W tej perspektywie metodą zaradczą była izolacja – nie tyle od społeczeństwa, ale od rodziny i nie z powodu „pochodzenia”, ale dysfunkcji jakości rodzicielstwa i w imię dobra dziecka. Dokonane pod koniec XX wieku upodmiotowienie dziecka ograniczyło siłę rodzicielskich dyspozycji, a instrumenty ochrony i respektowania jego praw dawały organom państwowym moc interwencji w sprawy wewnątrzrodzinne, w tym również w regulowanie stosunków między rodzicami a dziećmi.¹

Następne „przesunięcie akcentów” widoczne jest od końca lat 80-tych XX wieku. Wówczas spopularyzowano ideę, traktującą rodziców, dziecko i środowisko lokalne łącznie, nie jako izolowane jednostki, ale elementy systemu. Przyjęto, że prawidłowe wypełnianie zadań rodzicielskich zależy od możliwości zaspokojenia potrzeb członków rodziny, a te od dostępności infrastruktury, determinowanej kondycją materialną i miejscem zamieszkania. Zamiast separować dziecko od wpływów rodziny biologicznej, dąży się do utrzymania rodziny i normalizacji, tzn. zapewnienia dzieciom pozbawionym rodziny wszystkich normalnych doświadczeń (życia rodzinnego, rówieśniczego, szkolnego itd.) dzieci w ich wieku. Normalizacja nakazuje wspierać rodzinę, nie tylko dziecko. Konwencja o prawach dziecka (1989) wzmocniła dążenia do postrzegania opieki zastępczej w kategoriach tymczasowych – jako usługi wsparcia dla dzieci i rodziców. Opieka zastępcza ma być jednym z etapów pomocy na rzecz reintegracji rodziny.²

Jednocześnie instytucjonalizacja troski wobec dzieci opuszczonych jest trwałą cechą systemu. Bez względu na to czy dziecko zostało umieszczone w placówce całodobowej czy rodzinnym domu dziecka albo w rodzinie zastępczej, następuje moment formalnej ingerencji władzy publicznej w treść życia rodzinnego na mocy wcześniej ustanowionych stosunkiem prawnym wielostronnych relacji, łączących rodziców z dzieckiem (stosunek rodzinno-prawny), osobami trzecimi (stosunek cywilno-prawny) i instytucjami publicznymi (administracyjno-prawny). Opieka nad małoletnim stała się zadaniem publicznym, obowiązkiem społeczeństwa i państwa, które powołuje instytucje nadrzędne wobec rodziny (np. sąd rodzinny), ingerujące w jej sprawy w imię „dobra dziecka”.³

¹ Kolankiewicz M. *Zapiski o instytucjonalnej opiece nad dziećmi*, „Dziecko Krzywdzone” 2006, nr 17.

² Ractław M. *Kontradykcje opieki zastępczej [w: Pomoc społeczna wobec rodzin. Interdyscyplinarne rozważania o publicznej trosce o dziecko i rodzinę]*, red. Trawkowska D. Toruń 2011, Wydawnictwo Edukacyjne Akapit.

Ingerencja zewnętrzna, początkowo w postaci instytucji publicznej dobroczynności, następnie wsparcia gmin i wkroczenia państwa, zmieniła charakter troski o dziecko opuszczone. Zmianie ulega stopień zaangażowania władz państwowych w wykonywanie określonych zadań.

Analiza dwunastoletniego okresu reformowania systemu opieki zastępczej w Polsce (1999-2010) pozwala wyróżnić trzy zasadnicze fazy polityki społecznej państwa w tym obszarze:

- 1) pięcioletni okres obejmujący lata 1999-2004, gdy starano się wdrożyć założenia wyjściowego programu de instytucjonalizacji systemu;
- 2) lata 2005-2008, będące fazą przejściową, gdy poszukiwano dróg skuteczniejszego wdrożenia wcześniejszych założeń;
- 3) okres 2009-2010, gdy opracowano realny program rozwoju rodzinnych form pieczy zastępczej.

Po pierwsze opieką zastępczą została przeniesiona z resortu edukacji do pomocy społecznej i równocześnie zdecentralizowana. Opieka zastępcza miała przy tym stanowić element lokalnego systemu wsparcia dziecka i rodziny, a ten z kolei być jednym z filarów lokalnej polityki społecznej.

Po drugie, postanowiono znacząco ograniczyć liczbę dzieci przebywających w placówkach opiekuńczo-wychowawczych, a propagować rodzinne formy opieki: rodziny zastępcze różnych typów: spokrewnione i niespokrewnione oraz zawodowe, w tym specjalistyczne rodziny zastępcze oraz rodzinne domy dziecka. Ten kierunek zmian określić można jako de instytucjonalizację opieki zastępczej.

Trzecim założeniem było skrócenie okresu powierzenia dziecka opiece zastępczej. Opieka powinna mieć charakter okresowy, a służby społeczne efektywnie wykorzystywać ten czas na podjęcie pracy socjalnej z rodzicami dziecka, tak aby stworzyć warunki do jego powrotu do domu.

Czwartym założeniem było uznanie rodziny zastępczej za usługę świadczoną w ramach systemu pomocy społecznej na rzecz dziecka i jego rodziny. Rodzina zastępcza jest formą usługową, a więc nie jest instytucją. Dziecko uczestniczy w życiu tej rodziny, zawiązuje naturalne znajomości i więzi, przy czym rodzina zastępcza to nie rodzina adopcyjna, dlatego dziecko nie powinno tracić kontaktu z własnymi rodzicami i wrócić do domu, gdy zostaną ku temu stworzone warunki.

Cele reformy udało się zrealizować jedynie połowicznie. Dobitnie pokazał to monitoring wdrażania reformy przeprowadzony w latach 2004-2006 w Instytucie Spraw Publicznych. Na monitoring ten złożyły się realizowane kolejno przedsięwzięcia badawcze, obejmujące najważniejsze aspekty funkcjonowania systemu po wprowadzeniu zmian prawnych:

- 1) funkcjonowanie powiatowych centrów pomocy rodzinie jako jednostek koordynujących funkcjonowanie systemu na poziomie lokalnym;
- 2) współdziałanie różnych służb i instytucji współtworzących system;
- 3) kierowanie dzieci do instytucjonalnej opieki zastępczej.

³ Kwak A, Mościskier A. *Rzeczywistość praw dziecka w rodzinie*, Warszawa 2002.

Mankamenty funkcjonowania zreformowanego systemu dotyczą trzech kluczowych kwestii:

- 1) brak pracy socjalnej z rodzinami dzieci kierowanych do opieki zastępczej;
- 2) tak zwany efekt odwrócenia;
- 3) związana z nim marginalizacja w systemie opieki niespokrewnionych i zarazem niezawodowych rodzin zastępczych – formy rodzin o najwyższym wskaźniku uspołecznienia.

Brak pracy socjalnej z rodzinami, których dzieci kierowane są do opieki zastępczej, można uznać za piętę achillesową budowanego systemu pieczy zastępczej. Tymczasem właśnie kompetencje służb społecznych w zakresie pracy socjalnej były kluczową racją włączenia opieki zastępczej do pomocy społecznej. Bez działań naprawczych w rodzinie opieka zastępcza przestaje bowiem mieć charakter tymczasowy, co powoduje jej nieuchronną re-instytucjonalizację. Okazało się, że pracownicy socjalni jedynie sporadycznie podejmują pracę socjalną z rodziną w celu stworzenia warunków umożliwiających powrót dziecka do domu. Powodem był zarówno brak kompetencji pracowników socjalnych do podejmowania takiej pracy, jak i orientacja ich aktywności na obsługę świadczeń socjalnych. Podjęcie wysiłków w celu reorientacji systemu pomocy społecznej na pracę socjalną z rodzinami problemowymi było podstawowym postulatem sformułowanym na podstawie wspomnianych badań monitoringowych.

Efekt odwrócenia jest szczególnym rodzajem skutku ubocznego interwencji w życie społeczne, gdyż oznacza wywoływanie „przy okazji” reform nie tyle zmian niechcianych, ile zmian dokładnie odwrotnych do zamierzonych. Skutek uboczny zbliżony do efektu odwrócenia można było zaobserwować w systemie opieki zastępczej już po kilku latach wdrażania zmian.⁴

Hasłem reformy była de-instytucjonalizacja opieki polegająca na zastępowaniu domów dziecka (po reformie określanych jako placówki socjalizacyjne) rodzinnymi formami opieki. Wśród tych ostatnich wyróżniamy spokrewnione rodziny zastępcze, niespokrewnione rodziny zastępcze, zawodowe rodziny zastępcze oraz rodzinne domy dziecka. Zgodnie z zasadą pomocniczości i ideą de-instytucjonalizacji nacisk powinien być kładziony na rozwój niezawodowych rodzin zastępczych jako usług środowiskowych o najniższym poziomie instytucjonalizacji i najwyższym poziomie uspołecznienia.

W ramach idei profesjonalizacji opieki zastępczej preferowane są rodzinne formy o wyższym poziomie instytucjonalizacji: zawodowe rodziny zastępcze oraz rodzinne domy dziecka.

Skierowany do Sejmu jesienią 2010 r. rządowy projekt ustawy miał charakter kompleksowy i zawierał regulacje dotycząca pięciu głównych obszarów:

- 1) sfery ogólnych zasad wspierania rodzin niewydolnych wychowawczo;
- 2) pieczy zastępczej;
- 3) podziału zadań między poszczególne organy i instytucje administracji publicznej;
- 4) finansowej strony systemu wsparcia;

⁴ Rymśka M. *Reformowanie systemu opieki zastępczej w Polsce: od konsensu do konfrontacji*[w: *Pomoc społeczna wobec rodzin. Interdyscyplinarne rozważania o publicznej trosce o dziecka i rodzinę*], red. Trawkowska D. Toruń 2011, Wydawnictwo Edukacyjne Akapit.

5) adopcji.

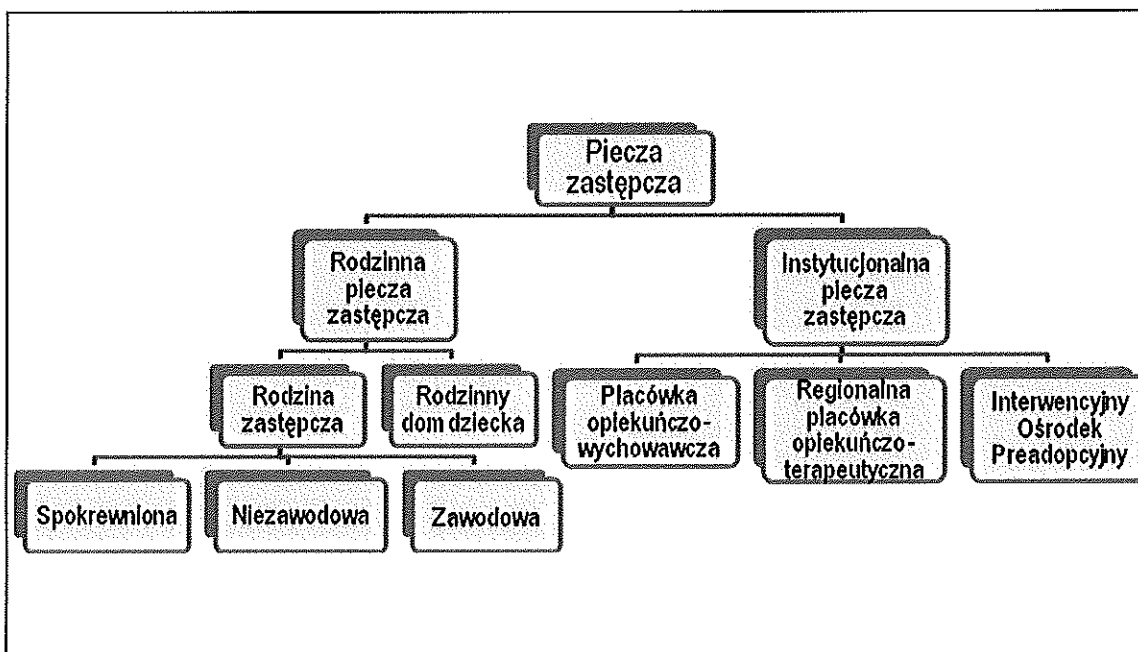
Projektodawca oparł się na koncepcji interwencji państwa w sferę życia rodzinnego o charakterze wspierającym, ale równocześnie zaproponował konkretne nowe rozwiązania, jak instytucje asystenta rodziny oraz koordynatora pieczy zastępczej. Zaplanował kontynuację procesu uspołecznienia opieki zastępczej przez obowiązkowe przekształcanie placówek socjalizacyjnych w małe placówki, przeznaczone wyłącznie dla dzieci starszych.

Rządowy projekt ustawy, będący podstawą do podjęcia prac legislacyjnych w parlamencie, zakładał kontynuację zmian w organizacji opieki zastępczej według koncepcji przyjętej w 1999 roku.

1.2. Zasady organizacja pieczy zastępczej w świetle Ustawy o wspieraniu rodziny i systemie pieczy zastępczej z dnia 9 czerwca 2011 roku.

Obowiązujące obecnie formy i sposób organizacji pieczy zastępczej reguluje Ustawa o wspieraniu rodziny i systemie pieczy zastępczej z dnia 9 czerwca 2011 roku (Dz. U. nr 149, poz. 887 ze zm.). Zostały one zaprezentowane na diagramie 1.

Diagram 1: Formy pieczy zastępczej w Polsce.



Zródło: opracowanie własne na podstawie Ustawy o wspieraniu rodziny i systemie pieczy zastępczej z dnia 9 czerwca 2011 roku (Dz. U. nr 149, poz. 887 z dn. 21 lipca 2011 roku).

Dwie najbardziej ogólne formy pieczy zastępczej to **rodzinną pieczę zastępczą** oraz **instytucjonalną pieczę zastępczą**. Spośród form opieki instytucjonalnej wyłącznie **placówkę opiekuńczo-wychowawczą** jest prowadzona przez powiat, zaś pozostałe dwie – **regionalną placówkę opiekuńczo-terapeutyczną** i **interwencyjny ośrodek preadopcyjny** są prowadzone przez samorząd województwa.

W myśl ustawy⁵ (art. 101) **placówkę opiekuńczo-wychowawczą** jest prowadzona jako placówka typu:

1. socjalizacyjnego;
2. interwencyjnego;
3. specjalistyczno-terapeutycznego;
4. rodzinnego.

Zadania placówki opiekuńczo-wychowawczej typu rodzinnego polegają przede wszystkim na wychowywaniu dzieci w różnym wieku, w tym dorastających i usamodzielniających się. Ponadto placówki tego rodzaju umożliwiają wspólne wychowanie

⁵ Jeśli nie zostało zaznaczone inaczej, ilekroć używane jest określenie „ustawa” oznacza to odwołanie do Ustawy o wspieraniu rodziny i systemie pieczy zastępczej z dnia 9 czerwca 2011 roku (Dz. U. nr 149, poz. 887 ze zm.).

i opiekę licznemu rodzeństwu, współpracują z koordynatorem rodzinnej pieczy zastępczej i asystentem rodziny.

Z kolei głównym zadaniem **placówki opiekuńczo-wychowawczej typu interwencyjnego** jest doraźna opieka nad dzieckiem w czasie trwania sytuacji kryzysowej, w szczególności placówka jest obowiązana przyjąć dziecko w przypadkach wymagających natychmiastowego zapewnienia dziecku opieki. W placówce opiekuńczo-wychowawczej typu interwencyjnego może zostać wyodrębniona część organizacyjna dysponująca bazą noclegową i zapewniająca opiekę wychowawczą, czynna przez całą dobę, wykorzystywana w sytuacjach kryzysowych, kiedy dziecko ze względów rodzinnych musi czasowo zamieszkać poza swoją rodziną za zgodą rodziców lub opiekunów prawnych albo kiedy rodzina musi czasowo uzyskać schronienie.

Placówka **opiekuńczo-wychowawcza typu specjalistyczno-terapeutycznego** sprawuje opiekę nad dzieckiem o indywidualnych potrzebach, w szczególności takim, które legitymuje się orzeczeniem o niepełnosprawności albo orzeczeniem o umiarkowanym lub znacznym stopniu niepełnosprawności; wymaga stosowania specjalnych metod wychowawczych i specjalistycznej terapii; wymaga wyrównywania opóźnień rozwojowych i edukacyjnych.

Podkreślić należy, że ustawa nie precyzuje zadań placówki **opiekuńczo-wychowawczej typu socjalizacyjnego**.

W **regionalnej placówce opiekuńczo-terapeutycznej** umieszcza się dzieci, wymagające stosowania specjalistycznej opieki i rehabilitacji, które ze względu na stan zdrowia nie mogą zostać umieszczone w rodzinnej pieczy zastępczej lub placówce opiekuńczo-wychowawczej.

Natomiast **interwencyjny ośrodek preadopcyjny** służy dzieciom, które wymagają specjalistycznej opieki i w okresie oczekiwania na przysposobienie nie mogą być umieszczone w rodzinnej pieczy zastępczej.

Rodzinna piecza zastępcza, obejmująca rodzinę zastępczą oraz rodzinny dom dziecka zapewnia dziecku całodobową opiekę i wychowanie. Ustawa precyzuje to zadanie, zakładając, że te formy opieki traktują dziecko w sposób sprzyjający poczuciu godności i wartości osobowej, zapewniają dostęp do przysługujących świadczeń zdrowotnych, zapewniają kształcenie, wyrównywanie braków rozwojowych i szkolnych, zapewniają rozwój uzdolnień i zainteresowań, zaspokajają jego potrzeby emocjonalne, bytowe, rozwojowe, społeczne oraz religijne, zapewniają ochronę przed arbitralną lub bezprawną ingerencją w życie prywatne dziecka oraz umożliwiają kontakt z rodzicami i innymi osobami bliskimi, chyba że sąd postanowi inaczej. Ustawa zakłada ponadto, że rodzina zastępcza oraz prowadzący rodzinny dom dziecka współpracują z ośrodkiem adopcyjnym, koordynatorem rodzinnej pieczy zastępczej i organizatorem rodzinnej pieczy zastępczej. Odpowiedzialność za organizację rodzinnej pieczy zastępczej ponosi powiat.

Ustawa określa trzy rodzaje rodzin zastępczych. **Rodzinę zastępczą spokrewnioną** tworzą małżonkowie lub osoba niepozostająca w związku małżeńskim, będący wstępnymi lub rodzeństwem dziecka, u których umieszczono dziecko w celu sprawowania nad nim pieczy

zastępczej. Funkcje rodziny zastępczej spokrewnionej pełnią najbliżsi krewni dziecka: dziadkowie, starsze, pełnoletnie rodzeństwo. Ustanawia ją sąd rodzinny w wypadku śmierci rodziców, ich niewydolności wychowawczej czy innych problemów, których skutki niekorzystnie odbijają się na dziecku. Z kolei **rodzinę zastępczą niezawodową** lub **rodzinę zastępczą zawodową** tworzą małżonkowie lub osoba niepozostająca w związku małżeńskim, niebędący wstępnymi lub rodzeństwem dziecka.

Zawodowstwo rodzin zastępczych polega na tym, że **zawodowa rodzina zastępcza (w tym pełniąca funkcję pogotowia rodzinnego i zawodowa specjalistyczna)** jest profesjonalnym rodzinnym środowiskiem dla przyjętego dziecka. Oprócz kryteriów, jakie powinni spełniać kandydaci na rodzinę zastępczą, osoby ubiegające się o założenie rodziny zawodowej muszą posiadać szczególne predyspozycje psychofizyczne, doświadczenie i umiejętność pracy z dziećmi o szczególnych potrzebach. Muszą też ukończyć specjalistyczne szkolenia. Za sprawowanie opieki nad dzieckiem rodziny te pobierają wynagrodzenie. **Rodzinom specjalistycznym** powierza się dzieci wymagających dodatkowej opieki czy pielęgnacji. Przeznaczone są one dla dzieci z problemami rozwojowymi, zdrowotnymi, z dysfunkcjami, niedostosowane społecznie oraz dla małoletnich matek z dziećmi. Rodziny takie specjalizują się w opiece nad dziećmi z podobną grupą dysfunkcji czy jednym rodzajem problemów np. dziećmi niepełnosprawnymi lub dziećmi niedostosowanymi społecznie. **Rodzinne pogotowia** tworzone są po to, by sprawować opiekę krótkoterminową: np. nad małoletnim dzieckiem odebrany przez odpowiednie służby w momencie interwencji w rodzinie biologicznej. Rodzinnym pogotowiom powierzane są często noworodki i niemowlaki na okres, w którym rodzina naturalna dziecka, z pomocą odpowiednich służb, może rozwiązać swoje problemy i ponownie przejąć opiekę nad dzieckiem. Dzieci trafiają tu również wówczas, gdy potrzebny jest czas na uporządkowanie sytuacji prawnej np. niemowlęcia i znalezienie dla niego rodziców adopcyjnych.

Rodzinne domy dziecka (placówki rodzinne) realizują zadania opieki całkowitej w ramach środowiska rodzinnego. Jeden rodzinny dom dziecka może przyjąć od 4 do 8 dzieci, jednak w niektórych sytuacjach liczba ta może ulec zwiększeniu lub zmniejszeniu. Rolę wychowawców pełnią osoby, najczęściej małżonkowie, którzy decydują się na założenie rodzinnego domu dziecka. Jeśli mają oni własne potomstwo, to wychowuje się ono wraz z dziećmi skierowanymi do domu przez sąd.

2. Diagnoza pieczy zastępczej w Powiecie Stalowowskim.

2.1. Charakterystyka powiatu.

Powiat Stalowowski usytuowany w widłach Wisły i Sanu jest najbardziej wysuniętym na północ powiatem województwa podkarpackiego. Sąsiaduje z powiatem kolbuszowskim, niżańskim, tarnobrzeskim, a od strony północnej z województwami świętokrzyskim i lubelskim.

Powiat Stalowowski nie ma długiej przeszłości. Jego siedziba – Stalowa Wola, to miasto, którego budowa ruszyła w 1937 roku, w ramach realizacji Centralnego Okręgu Przemysłowego. Miasto liczy obecnie 75 lat, a stworzony wokół niego powiat został utworzony w 1999 roku w ramach reformy administracyjnej.

W skład powiatu wchodzi:

- gmina miejska – Stalowa Wola;
- gminy wiejskie – Bojanów, Pysznicza, Radomyśl nad Sanem, Zaklików, Zaleszany.

Położenie powiatu w Kotlinie Sandomierskiej oznacza, że panujący tu klimat jest umiarkowany. Powiat Stalowowski jest po Powiecie Bieszczadzki, najbardziej zalesionym powiatem. Kompleksy leśne stanowią część Puszczy Sandomierskiej, Lasów Lipskich i Lasów Janowskich. Powiat Stalowowski ma charakter rolniczo-przemysłowy. Użytki rolne stanowią 34,4 % powierzchni powiatu. Są to gleby słabe, głównie żytnio-ziemniaczane z dużą przewagą użytków zielonych. Większość gospodarstw rolnych prowadzi produkcję głównie na własne potrzeby. Stalowa Wola to trzecie pod względem liczby mieszkańców miasto w województwie podkarpackim. Ważnym dla przyszłych inwestorów krajowych i zagranicznych, jest fakt istnienia na terenie powiatu Tarnobrzeskiej Specjalnej Strefy Ekonomicznej. Natomiast infrastruktura i działające na rynku podmioty gospodarcze umożliwiają inwestowanie w takich branżach, jak: przemysł motoryzacyjny, maszyn ciężkich, metalowy i elektromaszynowy oraz przemysł budowlany.

Stalowa Wola jest prężnym ośrodkiem administracyjnym, gospodarczym, kulturalnym, sportowym, oświatowym ze wszystkimi stopniami szkolnictwa, w tym uniwersyteckiego.⁶

Dane demograficzne powiatu przedstawiają tabele poniżej:

Tabela nr 1. Liczba ludności powiatu na dzień 31.12.2010 roku według danych Głównego Urzędu Statystycznego.

	OGÓŁEM		KOBIECY		MĘŻCZYŹNI	
	osób	%	osób	%	osób	%
OGÓŁEM	107 470	100	54 928	51,1	52 542	48,9
MIASTO	63 371	100	32 752	51,7	30 610	48,3
WIEŚ	44 099	100	22 176	50,3	21 923	49,7

Źródło: Stan i struktura ludności oraz ruch naturalny w przekroju terytorialnym. Stan w dniu 31.12.2010. GUS.

⁶ Informacje ogólne o Powiecie Stalowowskim; www.stalowowski.bip.podkarpackie.pl

Tabela nr 2. Wybrane dane z demografii w 2010 r.

	POWIAT STAŁOWOWOLSKI	GMINA STAŁOWA WOLA
URODZENIA ŻYWE	961	559
ZGONY	910	480
PRZYROST NATURALNY	51	79
SALDO MIGRACJI OGÓŁEM	-396	-597
LUDNOŚĆ W WIEKU: PRZEDPRODUKCYJNYM	19484	10630
PRODUKCYJNYM	70704	42684
POPPRODUKCYJNYM	17282	10057

Źródło: Urząd Statystyczny w Rzeszowie. *Statystyczne Vademecum Samorządowca 2011 r.*

Istotnym problemem w kontekście pomocy społecznej jest zwiększające się bezrobocie spowodowane restrukturyzacją przedsiębiorstw na bazie Huty Stalowa Wola. Dodatkowo należy zaznaczyć, że powiat przeżywa problemy związane ze starzeniem się społeczeństwa. Obecne trendy demograficzne wskazują na wysoką i wciąż rosnącą oczekiwaną długość życia oraz bardzo niski współczynnik dzietności. Przewiduje się, że tendencje te będą się pogłębiać.⁷

Powiat posiada opracowaną aktualną Strategię Rozwiązywania Problemów Społecznych na lata 2005-2015 oraz aktualny Program Pomocy Dziecku i Rodzinie na lata 2006-2015. Działania realizowane na terenie Powiatu Stalowowolskiego przez właściwe instytucje odpowiadają zapisom powyższych dokumentów. Ponadto Powiatowe Centrum Pomocy Rodzinie zajmuje się aktywizacją zawodową głównie osób niepełnosprawnych realizowaną dzięki kolejnym projektom systemowym.

⁷ Badanie wykluczenia społecznego w Powiecie Stalowowolskim. Raport z badań. Wojewódzki Urząd Pracy w Rzeszowie. Rzeszów 2010/2011.

2.2 Zasoby ludzkie i instytucjonalne.

Obecnie zadania opieki wykonują instytucje samorządowe. Przekazanie zadań samorządom wiąże się z reformą państwa opiekuńczego. Decentralizacja stała się mechanizmem transferowania obowiązków publicznych na społeczności lokalne i ich władze.

W zakresie systemu pieczy zastępczej zadania na terenie Powiatu Stalowowolskiego realizuje Powiatowe Centrum Pomocy Rodzinie z siedzibą w Stalowej Woli. Centrum dysponuje bazą lokalową oraz kadrową w postaci zatrudnionych specjalistów z wieloletnim doświadczeniem.

Do kluczowych zadań realizowanych przez powiat w zakresie systemu pieczy zastępczej należy zapewnienie dzieciom pieczy w rodzinach zastępczych, rodzinnych domach dziecka oraz w placówkach opiekuńczo-wychowawczych. Po wyczerpaniu możliwości udzielenia pomocy w rodzinie naturalnej lub umieszczenia w rodzinie zastępczej, dziecko pozbawione częściowo lub całkowicie opieki rodzicielskiej jest kierowane do placówki opiekuńczo-wychowawczej.

Na terenie Powiatu Stalowowolskiego funkcjonują dwie placówki opiekuńczo-wychowawcze typu socjalizacyjnego:

- Dom Dziecka przy ul. Podleśnej 6 w Stalowej Woli,
- Dom Dziecka „Ochronka” przy ul. Wałowej 46 w Stalowej Woli,

oraz jedna placówka opiekuńczo-wychowawcza typu interwencyjnego:

- Wielofunkcyjny Zespół Placówek Opiekuńczo-Wychowawczych „Oratorium” w Stalowej Woli.

Dom Dziecka przy ul. Podleśnej 6 jest jednostką prowadzoną przez Starostwo Powiatu Stalowowolskiego. Jest placówką koedukacyjną, specjalizującą się w opiece nad dziećmi najmłodszymi pochodzącymi z terenu Powiatu Stalowowolskiego (oraz innych powiatów, z którymi Powiat Stalowowolski podpisał stosowne porozumienia) umieszczanymi w placówce na podstawie postanowień sądu. Obejmuje opieką 30 dzieci od narodzin do usamodzielnienia. Cechą charakterystyczną Domu Dziecka jest duża rotacja dzieci. Dzięki podejmowanym staraniom wiele z nich zyskuje nowe środowiska rodzinne lub powraca do rodziny własnej.

Organizacje pozarządowe oraz inne podmioty prowadzące działalność pożytku publicznego poprzez swoje zaangażowanie, aktywność, skupienie w swoich szeregach ludzi najaktywniejszych pragnących rozwiązywać ważne problemy społeczne, w istotny sposób wpływają na jakość życia w powiecie. Rozległość zadań, w które angażują się organizacje, ich społeczny charakter oraz wysoki poziom realizowanych zadań powodują, że postrzegane są jako cenny partner samorządu terytorialnego. W znaczący sposób wspierają Powiatowe Centrum Pomocy Rodzinie w Stalowej Woli w realizacji zadań wynikających z przepisów prawa.

Jednym z zadań powierzonych do realizacji Towarzystwu Pomocy im. Św. Brata Alberta z siedzibą w Stalowej Woli przy ul. Popiełuszki 4, jest prowadzenie placówki opiekuńczo-wychowawczej typu socjalizacyjnego dla dzieci pochodzących z terenu Powiatu

Stalowowolskiego (oraz innych powiatów, z którymi Powiat Stalowowolski podpisał stosowne porozumienia) umieszczanych w placówce na podstawie postanowień sądu, w tym:

- placówki socjalizacyjnej dla 30 wychowanków,
- mieszkań usamodzielnienia dla 10 osób.

Placówką upoważnioną do bezpośredniego wykonywania powyższego zadania jest **Dom Dziecka pn. „Ochronka” w Stalowej Woli** przy ul. Wałowej 46. Jest to katolicka, koedukacyjna, niepubliczna placówka opiekuńczo-wychowawcza, obejmująca opieką dzieci i młodzież od lat 3 do 18 (w przypadku kontynuowania nauki do ukończenia szkoły). Obszarem działania Domu Dziecka jest teren Powiatu Stalowowolskiego i województwa podkarpackiego, a w szczególnych przypadkach obszar całego kraju (na podstawie zawartych porozumień między powiatami). Placówka spełnia podstawowe funkcje rodziny w zakresie opieki i wychowania i zapewnia dzieciom i młodzieży opiekę wychowawczą oraz stwarza warunki prawidłowego rozwoju, zgodnie z obowiązującymi standardami. Jeżeli powrót dziecka do rodziny jest niemożliwy, czynione są starania w kierunku umieszczenia dzieci w rodzinach adopcyjnych, zastępczych lub innych formach opieki.

Inne zadanie zlecone do realizacji polega na prowadzeniu wielofunkcyjnego zespołu placówek opiekuńczo-wychowawczych o charakterze ponadgminnym, w tym:

- Placówki Interwencyjnej dla Dzieci i Młodzieży na 8 miejsc,
- placówki wsparcia dziennego dla 60 wychowanków obejmującej zakresem swojego działania świetlicę socjoterapeutyczną i klub młodzieżowy,

powierzone zostało do realizacji przez Stowarzyszenie Opieki nad Dziećmi „Oratorium” im. bł. ks. Bronisława Markiewicza z siedzibą w Stalowej Woli przy ul. Ofiar Katynia 57.

Placówką upoważnioną do bezpośredniego wykonywania powyższego zadania jest Zespół Placówek Katolickiego Ośrodka Opiekuńczo-Wychowawczego „Oratorium” w Stalowej Woli, ul. Ofiar Katynia 57. **Placówka Interwencyjna dla Dzieci i Młodzieży** zapewnia całodobową opiekę i zaspokaja niezbędne potrzeby dzieci i młodzieży w sytuacjach kryzysowych. Podejmowane są działania terapeutyczne, wychowawcze, rekompensujące braki wychowawcze w środowisku rodzinnym oraz opiekuńcze korygujące wadliwe postawy i zachowania wynikające z dotychczasowych doświadczeń.

Tabela nr 3. Liczba wychowanków placówek opiekuńczo-wychowawczych w Stalowej Woli w latach 2009-2011.

Lata	Dom Dziecka przy ul. Podleśnej 6	Dom Dziecka „Ochronka” przy ul. Wałowej 46	Wielofunkcyjny Zespół Placówek Opiekuńczo-Wychowawczych „Oratorium” - Placówka Interwencyjna dla Dzieci i Młodzieży
2009	62	48	10
2010	57	55	12
2011	61	50	15

Źródło: dane własne placówek opiekuńczo-wychowawczych.

Jak wynika z powyższej tabeli liczba dzieci w placówkach socjalizacyjnych na terenie powiatu utrzymuje się na podobnym poziomie, występują tylko niewielkie wahania liczbowe. Jedynie w placówce interwencyjnej zaobserwowano tendencję wzrostową.

Dotychczasowa współpraca Powiatu Stalowowolskiego z podmiotami, którym zlecono realizację zadań przebiega pomyślnie i realizowana jest zgodnie z przepisami prawa oraz ze standardami, które określają odrębne przepisy. Ze względu na specyfikę tej działalności, zaplecze lokalowe i zasoby ludzkie, powiat nie miałby możliwości samodzielnej realizacji wyżej opisanych i ustawowo określonych zadań.

2.3. Potrzeby powiatu w zakresie pieczy zastępczej.

W ustawie o wspieraniu i systemie pieczy zastępczej art. 4 ust. 1 ustawodawca podkreśla, iż stosując zapisy ustawy, należy mieć na względzie podmiotowość dziecka i rodziny oraz prawo dziecka do wychowywania w rodzinie, a w razie konieczności wychowywania dziecka poza rodziną – do opieki i wychowania w rodzinnych formach pieczy zastępczej, jeśli jest to zgodne z dobrem dziecka. Powiatowe Centrum Pomocy Rodzinie w Stalowej Woli dążąc do zapewnienia opieki i wychowania każdemu dziecku pozbawionemu możliwości wzrastania w swym naturalnym środowisku rodzinnym, w sposób szczególny angażuje się w realizację działań na rzecz pozyskiwania rodzin zastępczych.

Tabela nr 4. Liczba rodzin zastępczych oraz dzieci w nich umieszczonych w Powiecie Stalowowolskim w latach 2009-2011.

Lata	Liczba rodzin zastępczych spokrewnionych	Liczba rodzin zastępczych niespokrewnionych	Liczba rodzin zastępczych zawodowych	Liczba dzieci
2009	93	5	1	120
2010	99	11	2	140
2011	90	10	2	132

Zdecydowaną większość zastępczych środowisk stanowią rodziny spokrewnione czyli najbliżsi krewni dziecka: dziadkowie lub starsze, pełnoletnie rodzeństwo. Liczba dzieci przebywających w rodzinach zastępczych na podstawie analizowanego 3 – letniego okresu waha się w granicach od 120 do 140. Działania Powiatowego Centrum Pomocy Rodzinie koncentrują się na pozyskiwaniu kandydatów i wzroście rodzin zastępczych niezawodowych (nowa nazwa wprowadzona od 1 stycznia 2012 roku ustawą o wspieraniu rodziny i systemie pieczy zastępczej z dnia 9 czerwca 2011 roku, która zastąpiła określenie rodziny zastępczej niespokrewnionej). Niezwykle budującym jest fakt, iż dzięki podejmowanym wysiłkom powoli rośnie liczba rodzin zastępczych zawodowych. W roku 2009 była tylko jedna taka rodzina, w latach 2010 - 2011 ustanowiono kolejną rodzinę zastępczą zawodową. Tymczasem w roku 2012 trzecia rodzina, po przejściu szkoleń zgodnych z procedurami, o których mówi ustawa o wspieraniu rodziny i systemie pieczy zastępczej oraz rozporządzenie z dnia 9 grudnia 2011 r. w sprawie szkoleń dla kandydatów do sprawowania pieczy zastępczej, podjęła się funkcji zawodowej rodziny zastępczej. W trzech zawodowych rodzinach zastępczych wychowuje się dziewięćdziesięć dzieci.

Niewątpliwie najbardziej pożądaną formą prorodzinnej opieki są rodziny zastępcze zawodowe niespokrewnione z dzieckiem. Rodziny zastępcze zawodowe są przyszłością profesjonalnej opieki pozainstytucjonalnej. Dlatego wszelkie działania instytucji powołanych do pracy z rodziną i dzieckiem oraz stosunek władz samorządowych do osób zgłaszających

gotowość pełnienia roli opiekunów zastępczych są nastawione na współpracę z nimi i traktowanie jako partnerów w realizacji ustawowych zadań.

Potrzeby Powiatu Stalowowolskiego w zakresie pieczy zastępczej realizowane są poprzez:

- promowanie idei rodzicielstwa zastępczego w celu pozyskiwania kandydatów do tworzenia i realizacji zadań rodzinnej pieczy zastępczej;
- podnoszenie poziomu wiedzy i umiejętności kandydatów do pełnienia funkcji rodziny zastępczej w zakresie wynikającym z przyszłych zadań;
- zwiększenie liczby niezawodowych i zawodowych rodzin zastępczych;
- utworzenie spośród istniejących rodzin zastępczych, rodzin pełniących funkcję rodzin pomocowych;
- organizowanie i wspieranie rozwoju grup wsparcia dla rodzin zastępczych;
- zapewnienie rodzinom zastępczym i ich wychowankom specjalistycznej pomocy i wsparcia pedagogicznego, psychologicznego lub uzależnionego od indywidualnych potrzeb rodziny i dziecka;
- tworzenie wewnętrznego systemu wspierania rodziny w oparciu o działania profilaktyczne podejmowane we współpracy ze środowiskiem lokalnym, a szczególności z właściwym ze względu na miejsce zamieszkania rodziny i dziecka, ośrodkiem pomocy społecznej, asystentem rodziny;
- utworzenie dwóch rodzinnych domów dziecka;
- utworzenie poradni rodzinnej;

Na podstawie 13 - letniej działalności Powiatowego Centrum Pomocy Rodzinie dostrzeżono pilną potrzebę powołania do życia Poradni Rodzinnej dla mieszkańców Powiatu Stalowowolskiego.

Brak bowiem takiej oferty pomocy ze strony instytucji dla osób i rodzin borykających się z problemami rodzinnymi, opiekuńczo-wychowawczymi, przeżywającymi kryzys itp. Funkcjonująca w Stalowej Woli Poradnia Psychologiczno - Pedagogiczna ukierunkowana jest w swej działalności wyłącznie na pracę z dzieckiem, a dostęp do tego typu usług bywa utrudniony ze względu na ogromne zapotrzebowanie.

3. Kierunek rozwoju systemu pieczy zastępczej w Powiecie Stalowowskim.

3.1. Powiatowe Centrum Pomocy Rodzinie organizatorem rodzinnej pieczy zastępczej w Powiecie Stalowowskim.

Kluczowe znaczenie ustawa przypisuje organizatorowi rodzinnej pieczy zastępczej. Organizatorem zostaje wyznaczona przez starostę jednostka organizacyjna powiatu lub podmiot, któremu powiat zlecił realizację tego zadania. W Powiecie Stalowowskim jednostką organizacyjną realizującą zadania organizatora rodzinnej pieczy zastępczej jest Powiatowe Centrum Pomocy Rodzinie w Stalowej Woli zgodnie z Zarządzeniem Nr 49/2011 Starosty Stalowowskiego z dnia 23 listopada 2011 r. Powiatowe Centrum Pomocy Rodzinie w Stalowej Woli jest jednostką organizacyjną Powiatu Stalowowskiego. Jako samodzielna jednostka organizacyjno-budżetowa podporządkowana bezpośrednio Zarządowi Powiatu zostało powołane uchwałą Nr IV/9/99 Rady Powiatu Stalowowskiego z dnia 5 lutego 1999 roku. Powiatowe Centrum Pomocy Rodzinie w Stalowej Woli realizuje zadania z zakresu pomocy społecznej, wspierania rodziny i pieczy zastępczej oraz rehabilitacji zawodowej i społecznej osób niepełnosprawnych. Celem jednostki jest pomoc w uzyskaniu samodzielności i satysfakcjonującego poziomu życia osobom i rodzinom zamieszkałym na terenie Powiatu Stalowowskiego.

Powiatowe Centrum Pomocy Rodzinie działa na podstawie:

- Ustawy z dnia 5 czerwca 1998 r. o samorządzie powiatowym (t. jedn. Dz. U. z 2001 r. Nr 142, poz. 1592 ze zm.),
- Ustawy z dnia 12 marca 2004 r. o pomocy społecznej (t. jedn. Dz. U. z 2009 r. Nr 175, poz. 1362 ze zm.),
- Ustawy z dnia 9 czerwca 2011 r. o wspieraniu rodziny i systemie pieczy zastępczej (Dz. U. Nr 149, poz. 887 ze zm.),
- Ustawy z dnia 27 sierpnia 1997 r. o rehabilitacji zawodowej i społecznej oraz zatrudnianiu osób niepełnosprawnych (t. jedn. Dz. U. z 2011 r. Nr 127, poz. 721 ze zm.),
- Ustawy z dnia 27 sierpnia 2009 r. o finansach publicznych (Dz. U. Nr 157, poz. 1240 ze zm.)
- Statutu Powiatu Stalowowskiego;
- Statutu Powiatowego Centrum Pomocy Rodzinie w Stalowej Woli.

Do zadań powiatu z zakresu wspierania rodziny i systemu pieczy zastępczej realizowanych przez Powiatowe Centrum Pomocy Rodzinie w Stalowej Woli należy:

- zadania własne powiatu:

- opracowanie i realizacja 3 - letnich powiatowych programów dotyczących rozwoju pieczy zastępczej, zawierających między innymi coroczny limit rodzin zastępczych zawodowych;
- zapewnienie dzieciom pieczy zastępczej w rodzinach zastępczych, rodzinnych domach dziecka oraz placówkach opiekuńczo-wychowawczych;
- organizowanie wsparcia osobom usamodzielnianym opuszczającym rodziny zastępcze, rodzinne domy dziecka oraz placówki opiekuńczo-wychowawcze i regionalne placówki opiekuńczo-terapeutyczne, przez wspieranie procesu usamodzielnienia;
- tworzenie warunków do powstawania i działania rodzin zastępczych, rodzinnych domów dziecka i rodzin pomocowych;
- prowadzenie placówek opiekuńczo-wychowawczych oraz placówek wsparcia dziennego o zasięgu ponadgminnym;
- organizowanie szkoleń dla rodzin zastępczych, prowadzących rodzinne domy dziecka, rodzin pomocowych i dyrektorów placówek opiekuńczo-wychowawczych typu rodzinnego oraz kandydatów do pełnienia funkcji rodziny zastępczej, prowadzenia rodzinnego domu dziecka lub pełnienia funkcji dyrektora placówki opiekuńczo-wychowawczej typu rodzinnego;
- organizowanie wsparcia dla rodzinnej pieczy zastępczej, w szczególności przez tworzenie warunków do powstawania grup wsparcia oraz specjalistycznego poradnictwa;
- powoływanie centrów administracyjnych do obsługi placówek opiekuńczo-wychowawczych;
- wyznaczanie organizatora rodzinnej pieczy zastępczej;
- zapewnienie przeprowadzenia przyjętemu do pieczy zastępczej dziecku niezbędnych badań lekarskich;
- prowadzenie rejestru danych o osobach zakwalifikowanych do pełnienia funkcji oraz pełniących funkcję rodziny zastępczej zawodowej, rodziny zastępczej niezawodowej lub do prowadzenia rodzinnego domu dziecka;
- kompletowanie we współpracy z właściwym ośrodkiem pomocy społecznej dokumentacji związanej z przygotowaniem dziecka do umieszczenia w rodzinie zastępczej albo rodzinnym domu dziecka;
- finansowanie świadczeń pieniężnych dotyczących dzieci z terenu powiatu, umieszczonych w rodzinach zastępczych, rodzinnych domach dziecka, placówkach opiekuńczo-wychowawczych, regionalnych placówkach opiekuńczo-terapeutycznych, interwencyjnych ośrodkach preadopcyjnych lub rodzinach pomocowych, na jego terenie lub na terenie innego powiatu;
- finansowanie pomocy przyznawanej osobom usamodzielnianym opuszczającym rodziny zastępcze, rodzinne domy dziecka, placówki opiekuńczo-wychowawcze lub regionalne placówki opiekuńczo-terapeutyczne;

- finansowanie szkoleń dla kandydatów do pełnienia funkcji rodziny zastępczej, prowadzenia rodzinnego domu dziecka lub pełnienia funkcji dyrektora placówki opiekuńczo-wychowawczej typu rodzinnego oraz szkoleń dla rodzin zastępczych, prowadzących rodzinne domy dziecka oraz dyrektorów placówek opiekuńczo-wychowawczych typu rodzinnego;
- sporządzanie sprawozdań rzeczowo-finansowych z zakresu wspierania rodziny i systemu pieczy zastępczej oraz przekazywanie ich właściwemu wojewodzie, w wersji elektronicznej, z zastosowaniem systemu teleinformatycznego;
- przekazywanie do biura informacji gospodarczej informacji, o powstaniu zaległości z tytułu nieponoszenia przez rodziców miesięcznych opłat z pobyt dziecka w pieczy zastępczej, za okres dłuższy niż 12 miesięcy.
- zadania rządowe realizowane przez powiat:
 - realizacja zadań wynikających z rządowych programów wspierania rodziny i systemu pieczy zastępczej;
 - finansowanie pobytu w pieczy zastępczej cudzoziemców mających miejsce zamieszkania na terytorium Rzeczypospolitej Polskiej na podstawie zezwolenia na pobyt rezydenta długoterminowego Wspólnot Europejskich lub uzyskania w Rzeczypospolitej Polskiej statusu uchodźcy lub ochrony uzupełniającej.

Zadania powiatu w zakresie pieczy zastępczej starosta wykonuje za pośrednictwem powiatowego centrum pomocy rodzinie oraz organizatora rodzinnej pieczy zastępczej.

Zadania organizatora pieczy zastępczej wytyczają kierunki zmian i działań w stosunku do rodzinnej pieczy zastępczej. Najważniejsze z nich to:

- 1) prowadzenie naboru kandydatów do pełnienia funkcji rodziny zastępczej zawodowej, rodziny zastępczej niezawodowej lub prowadzenia rodzinnego domu dziecka;
- 2) kwalifikowanie osób kandydujących do pełnienia funkcji rodziny zastępczej lub prowadzenia rodzinnego domu dziecka oraz wydawanie zaświadczeń kwalifikacyjnych zawierających potwierdzenie ukończenia szkolenia, opinię o spełnianiu warunków i ocenę predyspozycji do sprawowania pieczy zastępczej;
- 3) organizowanie szkoleń dla kandydatów do pełnienia funkcji rodziny zastępczej lub prowadzenia rodzinnego domu dziecka;
- 4) organizowanie szkoleń dla kandydatów do pełnienia funkcji dyrektora placówki opiekuńczo-wychowawczej typu rodzinnego, wydawanie świadectw ukończenia tych szkoleń oraz opinii dotyczącej predyspozycji do pełnienia funkcji dyrektora i wychowawcy w placówce opiekuńczo-wychowawczej typu rodzinnego;
- 5) zapewnianie rodzinom zastępczym oraz prowadzącym rodzinne domy dziecka szkoleń mających na celu podnoszenie ich kwalifikacji, biorąc pod uwagę ich potrzeby;
- 6) zapewnianie pomocy i wsparcia osobom sprawującym rodzinną pieczę zastępczą, w szczególności w ramach grup wsparcia oraz rodzin pomocowych;
- 7) organizowanie dla rodzin zastępczych oraz prowadzących rodzinne domy dziecka pomocy wolontariuszy;

- 8) współpraca ze środowiskiem lokalnym, w szczególności z powiatowym centrum pomocy rodzinie, ośrodkiem pomocy społecznej, sądami i ich organami pomocniczymi, instytucjami oświatowymi, podmiotami leczniczymi, a także kościołami i związkami wyznaniowymi oraz z organizacjami społecznymi;
- 9) prowadzenie poradnictwa i terapii dla osób sprawujących rodzinną pieczę zastępczą i ich dzieci oraz dzieci umieszczonych w pieczy zastępczej;
- 10) zapewnianie pomocy prawnej osobom sprawującym rodzinną pieczę zastępczą, w szczególności w zakresie prawa rodzinnego;
- 11) dokonywanie okresowej oceny sytuacji dzieci przebywających w rodzinnej pieczy zastępczej;
- 12) prowadzenie działalności diagnostyczno-konsultacyjnej, której celem jest pozyskiwanie, szkolenie i kwalifikowanie osób zgłaszających gotowość do pełnienia funkcji rodziny zastępczej zawodowej, rodziny zastępczej niezawodowej oraz prowadzenia rodzinnego domu dziecka, a także szkolenie i wspieranie psychologiczno-pedagogiczne osób sprawujących rodzinną pieczę zastępczą oraz rodziców dzieci objętych tą pieczą;
- 13) przeprowadzanie badań pedagogicznych i psychologicznych oraz analizy dotyczących kandydatów do pełnienia funkcji rodziny zastępczej lub prowadzenia rodzinnego domu dziecka;
- 14) zapewnianie rodzinom zastępczym zawodowym i niezawodowym oraz prowadzącym rodzinne domy dziecka poradnictwa, które ma na celu zachowanie i wzmocnienie ich kompetencji oraz przeciwdziałanie zjawisku wypalenia zawodowego;
- 15) przedstawianie staroście i radzie powiatu corocznego sprawozdania z efektów pracy;
- 16) zgłaszanie do ośrodków adopcyjnych informacji o dzieciach z uregulowaną sytuacją prawną, w celu poszukiwania dla nich rodzin przysposabiających;
- 17) organizowanie opieki nad dzieckiem, w przypadku gdy rodzina zastępcza albo prowadzący rodzinny dom dziecka okresowo nie może sprawować opieki, w szczególności z powodów zdrowotnych lub losowych albo zaplanowanego wypoczynku.

Rodziny zastępcze i rodzinne domy dziecka obejmuje się, na ich wniosek, opieką koordynatora rodzinnej pieczy zastępczej. Koordynator nie może mieć po opieką więcej niż 30 rodzin zastępczych.

W ramach Zespołu do Spraw Pieczy Zastępczej zatrudnionych zostało dwóch koordynatorów rodzinnej pieczy zastępczej na podstawie umów cywilno-prawnych. Jak stanowi art. 79 ust. 3 ustawy, praca koordynatora rodzinnej pieczy zastępczej nie może być łączona z wykonywaniem obowiązków pracownika socjalnego. Ponadto, zgodnie z art. 79 ust. 4 koordynator nie może prowadzić postępowań z zakresu świadczeń realizowanych przez powiat.

Do zadań koordynatora rodzinnej pieczy zastępczej należy w szczególności:

- 1) udzielanie pomocy rodzinom zastępczym i prowadzącym rodzinne domy dziecka w realizacji zadań wynikających z pieczy zastępczej;

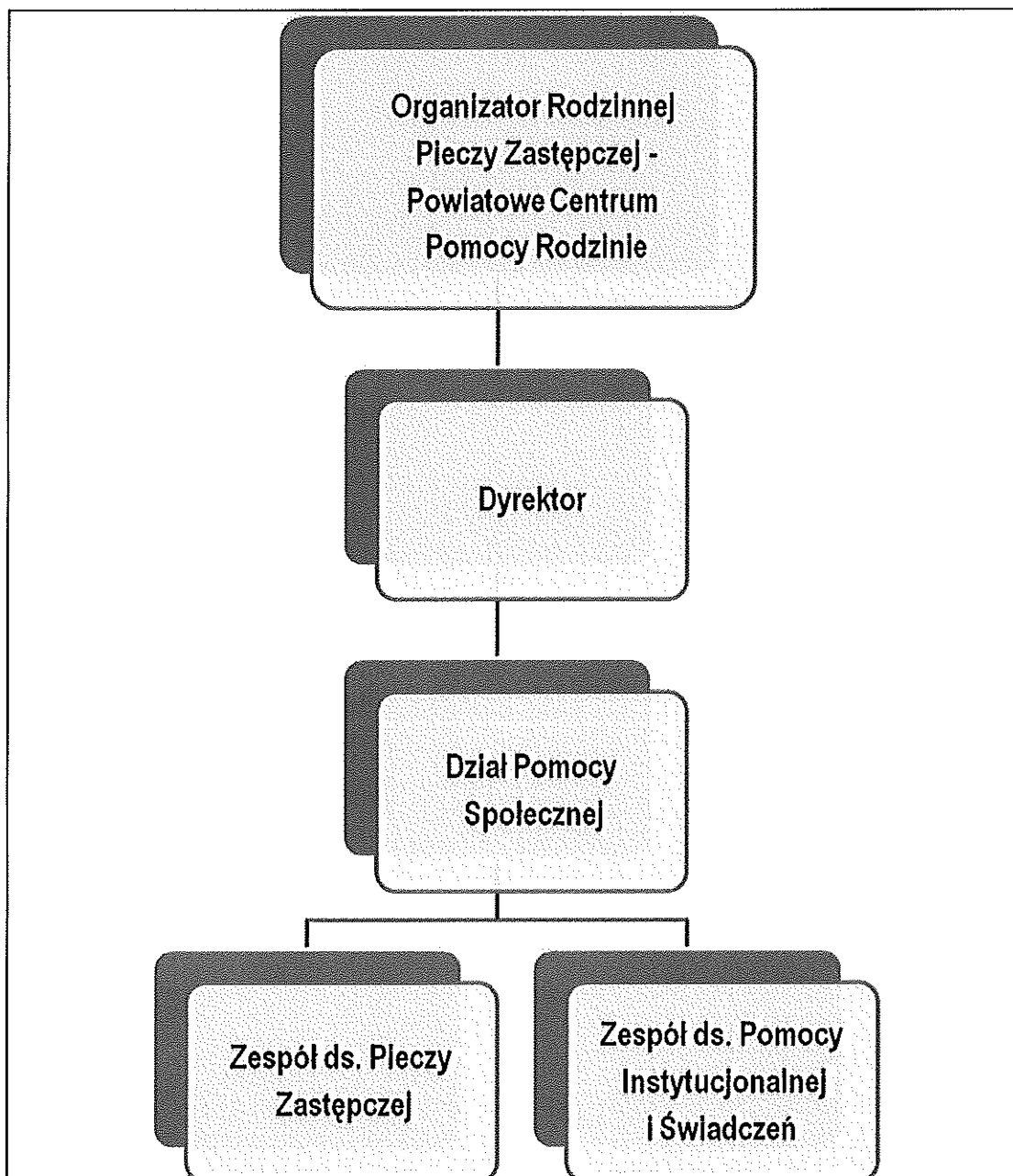
- 2) przygotowanie, we współpracy z asystentem rodziny i odpowiednio rodziną zastępczą lub prowadzącym rodzinny dom dziecka, planu pomocy dziecku;
- 3) pomoc rodzinom zastępczym oraz prowadzącym rodzinne domy dziecka w nawiązaniu wzajemnego kontaktu;
- 4) zapewnianie rodzinom zastępczym oraz prowadzącym rodzinne domy dziecka dostępu do specjalistycznej pomocy dla dzieci, w tym psychologicznej, reedukacyjnej i rehabilitacyjnej;
- 5) zgłaszanie do ośrodków adopcyjnych informacji o dzieciach z uregulowaną sytuacją prawną, w celu poszukiwania dla nich rodzin przysposabiających;
- 6) udzielanie wsparcia pełnoletnim wychowankom rodzinnych form pieczy zastępczej;
- 7) przedstawianie corocznego sprawozdania z efektów pracy organizatorowi rodzinnej pieczy zastępczej.

Do zakresu działania Powiatowego Centrum Pomocy Rodzinie należą wszystkie sprawy z zakresu pieczy zastępczej niezastrzeżone na rzecz innych podmiotów.

3.2. Schemat rodzinnej pieczy zastępczej w Powiecie Stalowowolskim.

Na terenie Powiatu Stalowowolskiego zadania organizatora rodzinnej pieczy zastępczej realizuje Powiatowe Centrum Pomocy Rodzinie w Stalowej Woli. Schemat rodzinnej pieczy zastępczej prezentuje diagram 2.

Diagram 2. Schemat rodzinnej pieczy zastępczej w Powiecie Stalowowolskim.



Źródło: opracowanie własne.

Organizator rodzinnej pieczy zastępczej tworzy strukturę podlegającą Dyrektorowi Powiatowego Centrum Pomocy Rodzinie. Składają się na nią:

- Dział Pomocy Społecznej, w ramach którego funkcjonują 2 zespoły:
 - Zespół ds. Pieczy Zastępczej;
 - Zespół ds. Pomocy Instytucjonalnej i Świadczeń.

Zgodnie z art. 76 ust. 2 ustawy w przypadku gdy wyznaczoną na podstawie ust. 1 jednostką organizacyjną jest Powiatowe Centrum Pomocy Rodzinie, w centrum tworzy się Zespół ds. Pieczy Zastępczej. W ramach zespołu zatrudnieni zostali:

- pedagog;
- psycholog;
- 2 koordynatorów.

3.3. Współpraca Powiatu Stalowowolskiego z gminami w ramach systemu rodzinnej pieczy zastępczej.

Koncepcja systemu rodzinnej pieczy zastępczej zakłada współpracę instytucji powiatowych i gminnych, dlatego też istotne jest, aby doprecyzowany został zakres tej kooperacji.

Pracę z rodziną biologiczną dziecka przeżywającą trudności w wypełnianiu funkcji opiekuńczo-wychowawczych organizuje gmina lub podmiot, któremu gmina zleciła realizację tego zadania. W przypadku niemożności zapewnienia opieki i wychowania przez rodziców dziecko zostaje umieszczone w pieczy zastępczej. Pieczę zastępczą organizuje powiat, natomiast gmina nadal pracuje z rodziną biologiczną dziecka.

Pierwszy obszar wspólny wyznacza praca **asystenta rodziny**. Art. 11 ust. 1 i 2 stanowią, iż asystent przydzielany jest rodzinie przeżywającej trudności w wypełnianiu funkcji opiekuńczo-wychowawczych przez kierownika ośrodka pomocy społecznej na wniosek pracownika socjalnego, który przeprowadził w tej rodzinie wywiad środowiskowy.

Instytucja asystenta rodziny, mimo że podlega ośrodkowi pomocy społecznej, jest istotna z perspektywy pieczy zastępczej. M.in. to asystent rodziny oraz koordynator rodzinnej pieczy zastępczej wydają opinię w sytuacji gdy stwierdzone zostanie ustanie przyczyny umieszczenia dziecka w rodzinie zastępczej i gdy pojawi się możliwość powrotu dziecka do jego rodziny (art. 46 ust. 6). Także placówki opiekuńczo-wychowawcze współpracują z asystentem w zakresie wykonywanych zadań, w szczególności w zakresie przygotowania dziecka do samodzielnego życia (art. 96). Ponadto organizator rodzinnej pieczy zastępczej dokonuje oceny sytuacji dziecka w konsultacji w szczególności z odpowiednio: rodziną zastępczą albo prowadzącym rodzinny dom dziecka, pedagogiem, psychologiem, właściwym asystentem rodziny, przedstawicielem ośrodka adopcyjnego, koordynatorem rodzinnej pieczy zastępczej (art. 130).

Drugi obszar współpracy dotyczy **współfinansowania pieczy zastępczej**. Jak stanowi art. 191 ust. 8, w przypadku umieszczenia dziecka w rodzinie zastępczej albo w rodzinnym domu dziecka gmina właściwa ze względu na miejsce zamieszkania dziecka przed umieszczeniem go po raz pierwszy w pieczy zastępczej ponosi odpowiednio wydatki w wysokości:

- 1) 10% wydatków na opiekę i wychowanie dziecka – w pierwszym roku pobytu dziecka w pieczy zastępczej;
- 2) 30% wydatków na opiekę i wychowanie dziecka – w drugim roku pobytu dziecka w pieczy zastępczej;
- 3) 50% wydatków na opiekę i wychowanie dziecka – w trzecim roku i następnych latach pobytu dziecka w pieczy zastępczej.

Zgodnie z art. 191 ust. 2, jeżeli nie można ustalić powiatu właściwego ze względu na miejsce zamieszkania dziecka, właściwy do ponoszenia wydatków jest powiat miejsca jego ostatniego zameldowania na pobyt stały. Natomiast jeżeli nie można ustalić miejsca ostatniego

zameldowania dziecka na pobyt stały, właściwy do ponoszenia wydatków jest powiat miejsca siedziby sądu, który orzekł o umieszczeniu dziecka w pieczy zastępczej (art. 191 ust.3).

W przypadku umieszczenia dziecka w placówce opiekuńczo-wychowawczej, regionalnej placówce opiekuńczo-terapeutycznej lub interwencyjnym ośrodku preadopcyjnym gmina właściwa ze względu na miejsce zamieszkania dziecka przed umieszczeniem go po raz pierwszy w pieczy zastępczej ponosi odpowiednio wydatki w wysokości:

- 1) 10% w pierwszym roku pobytu dziecka w pieczy zastępczej;
- 2) 30% w drugim roku pobytu dziecka w pieczy zastępczej;
- 3) 50% w trzecim roku i następnych latach pobytu dziecka w pieczy zastępczej

średnich miesięcznych wydatków przeznaczonych na utrzymanie dziecka w placówce opiekuńczo-wychowawczej typu rodzinnego oraz środków finansowych na bieżące funkcjonowanie tej placówki (art. 191 ust. 9).

Powiat i gmina dzielą również między siebie proporcjonalnie **odpłatność rodziców biologicznych** w zależności od ponoszonych w związku z opieką nad dzieckiem kosztów. Jak stanowi art. 195 ust. 1, w przypadku gdy za pobyt dziecka w rodzinie zastępczej, rodzinie pomocowej, rodzinnym domu dziecka, placówce opiekuńczo-wychowawczej, regionalnej placówce opiekuńczo-terapeutycznej albo interwencyjnym ośrodku preadopcyjnym wydatki na opiekę i wychowanie dziecka albo średnie miesięczne wydatki przeznaczone na utrzymanie dziecka w placówce opiekuńczo-wychowawczej albo środki finansowe na utrzymanie dziecka w placówce opiekuńczo-wychowawczej typu rodzinnego oraz środki finansowe na bieżące funkcjonowanie tej placówki poniosła gmina i powiat, uzyskaną opłatę, o której mowa w art. 193 ust. 1, dzieli się proporcjonalnie do poniesionych wydatków.

3.4. Cele i priorytety programu.

Cel główny programu to: rozwój rodzinnych form pieczy zastępczej w Powiecie Stalowowolskim. Cel ten został rozwinięty o dwa cele szczegółowe, które wskazują na główne obszary działania w obrębie zadań wynikających z pieczy zastępczej.

Tabela nr 5. Cele szczegółowe i kierunek działań wynikający z pieczy zastępczej.

Lp.	Cel szczegółowy	Kierunek działań
1.	Promowanie idei rodzicielstwa zastępczego	-pozyskiwanie kandydatów do tworzenia i realizacji zadań rodzinnej pieczy zastępczej, -podnoszenie poziomu wiedzy i umiejętności kandydatów do pełnienia funkcji rodziny zastępczej w zakresie wynikającym z przyszłych zadań.
2.	Wspieranie rozwoju różnych form rodzicielstwa zastępczego	-zwiększenie liczby rodzin zastępczych niezawodowych i zawodowych, -utworzenie 2 rodzinnych domów dziecka, -utworzenie wśród istniejących rodzin zastępczych rodzin pełniących funkcję rodzin pomocowych, -organizowanie i wzmacnianie rozwoju grup wsparcia dla rodzin zastępczych, -nawiązanie i utrzymywanie współpracy z osobami i instytucjami wspierającymi celem pozyskiwania wolontariuszy współpracujących z organizatorem rodzinnej pieczy zastępczej na rzecz rodzin zastępczych, -organizowanie i udostępnianie rodzinom zastępczym specjalistycznej pomocy, wsparcia pedagogicznego, psychologicznego lub uzależnionego od indywidualnych potrzeb rodziny i dziecka, -tworzenie systemu wspierania rodziny we współpracy ze środowiskiem lokalnym, a w szczególności z ośrodkiem pomocy społecznej i asystentem rodziny.

4. Harmonogram i limity na lata 2012-2014.

Najważniejszym wyzwaniem wynikającym z wprowadzenia nowych regulacji prawnych dla Powiatowego Centrum Pomocy Rodzinie w Stalowej Woli stało się przejście obowiązków organizatora rodzinnej pieczy zastępczej. Wymagało to przede wszystkim stworzenia struktury organizacyjnej, dzięki której możliwa będzie realizacja ustawowych zadań nałożonych na organizatora pieczy zastępczej, tj. wspieranie istniejących rodzin zastępczych oraz tworzenie nowych środowisk. W tym obszarze istotne było **powołanie do życia Zespołu do Spraw Pieczy Zastępczej.**

Ustawa o wspieraniu rodziny i systemie pieczy zastępczej powierza organizatorowi rodzinnej pieczy zastępczej wyłączne kompetencje z zakresu rodzicielstwa zastępczego. Działania diagnostyczno – konsultacyjne mają na celu wydawanie opinii do sądu rodzinnego w celu zawiązania rodziny zastępczej oraz mają służyć ocenie zasadności pobytu dziecka w pieczy zastępczej. Organizator ma ponadto współpracować z pozostałymi jednostkami samorządowymi, gminnymi i innymi w celu maksymalizacji dostępnego wsparcia dla dzieci i ich rodzin. W tym zakresie szczególnie ważna jest **kooperacja z gminami m.in. poprzez pracę asystenta rodziny oraz współfinansowania pieczy zastępczej.**

Współpraca instytucji wspomagających dziecko w pieczy zastępczej ma przyczynić się do jeszcze skuteczniejszej i bardziej optymalnej pomocy dziecku.

Zamierzeniem organizatora rodzinnej pieczy zastępczej jest ponadto **rozwój pieczy zastępczej.** Cel główny programu to: **rozwój rodzinnych form pieczy zastępczej w Powiecie Stalowowolskim.** Został on rozwinięty o dwa cele szczegółowe, które wskazują na główne obszary działania w obrębie zadań wynikających z pieczy zastępczej. Każdy cel szczegółowy opisują z góry określone kierunki działania. Na tej podstawie opracowany został harmonogram i limity na lata 2012 – 2014.

W związku z tym, plany dotyczące zawodowych rodzin zastępczych na kolejne lata przewidują:

- w roku 2012 – łączną liczbę rodzin zawodowych wynoszącą: 3
- w roku 2013 – łączną liczbę rodzin zawodowych wynoszącą: 7
- w roku 2014 – łączną liczbę rodzin zawodowych wynoszącą: 7

Tabela nr 6. Harmonogram działań dotyczących rozwoju pieczy zastępczej na lata 2012-2014.

Lp.	Zadanie	Działanie	Realizator	Termin realizacji
1.	Przygotowanie warunków do rozwoju rodzinnej pieczy zastępczej oraz pozyskiwanie kandydatów do tworzenia i realizacji zadań rodzinnej pieczy zastępczej	<ul style="list-style-type: none"> – powołanie Zespołu ds. Pieczy Zastępczej; – zatrudnienie pedagoga, psychologa i koordynatorów rodzinnej pieczy zastępczej; – prowadzenie kampanii społecznych, akcji i inicjatyw promujących idee rodzicielstwa zastępczego; – poszukiwanie kandydatów do pełnienia funkcji rodzin zastępczych zawodowych poprzez dystrybucję plakatów i ulotek informacyjnych; – indywidualne spotkania i rozmowy z potencjalnymi kandydatami; – zamieszczanie informacji w lokalnych mediach oraz lokalnej prasie; – umieszczanie informacji na stronie internetowej; 	PCPR w Stalowej Woli - organizator rodzinnej pieczy zastępczej / instytucje współpracujące	2012-2014
2.	Rozwój rodzinnej pieczy zastępczej.	<ul style="list-style-type: none"> – nabór, szkolenie i kwalifikowanie kandydatów na rodziny zastępcze oraz prowadzących rodzinne domy dziecka; – udzielanie wsparcia i poradnictwa w celu podnoszenie poziomu wiedzy i umiejętności kandydatów do pełnienia 	PCPR w Stalowej Woli	2012-2014

		<p>funkcji rodziny zastępczej w zakresie wynikającym z przyszłych zadań;</p> <ul style="list-style-type: none"> - poszukiwanie rodziców zastępczych wśród dalszych krewnych dziecka wobec, którego orzeczono umieszczenie w placówce opiekuńczo-wychowawczej; - kwalifikowanie spośród istniejących rodzin zastępczych, rodzin mogących pełnić funkcje rodziny zastępczej zawodowej; 		
3.	Organizowanie i wzmacnianie rozwoju grup wsparcia dla rodzin zastępczych	<ul style="list-style-type: none"> - analiza oczekiwań i potrzeb rodzin zastępczych; - comiesięczne spotkania z rodzinami zaangażowanymi w funkcjonowanie grupy wsparcia; 	PCPR w Stalowej Woli	2012-2014
4.	Przygotowywanie rodzin zastępczych oraz prowadzących rodzinne domy dziecka na przyjęcie dziecka do rodziny.	<ul style="list-style-type: none"> - udzielanie szczegółowych informacji o dziecku i jego sytuacji rodzinnej; - przekazanie rodzinie zastępczej (najpóźniej dzień przed przyjęciem dziecka) wymaganych dokumentów dot. dziecka; 	PCPR w Stalowej Woli	2012-2014
5.	Limity dotyczące pieczy zastępczej w Powiecie Stalowowolskim	<ul style="list-style-type: none"> - utworzenie 1 rodziny zastępczej zawodowej; - utworzenie 4 rodzin zastępczych zawodowych; - utworzenie 4 rodzin zastępczych zawodowych; - utworzenie 2 rodzinnych domów dziecka; 	PCPR w Stalowej Woli	2012 2013 2014 2013-2014
6.	Współpraca ze	<ul style="list-style-type: none"> - gminne ośrodki pomocy 	PCPR	2012-2014

	środowiskiem lokalnym	społecznej; – sądy i organy pomocnicze; – placówki oświatowe; – placówki służby zdrowia; – ośrodki adopcyjno-opiekuńcze; – placówki wsparcia dziennego; – organizacje pozarządowe działające na rzecz dziecka i rodziny, kościoły;	w Stalowej Woli / instytucje wspierające	
7.	Oferta pomocy pedagogicznej i psychologicznej dla wszystkich rodzin zastępczych i prowadzących rodzinne domy dziecka i umieszczonych w nich dzieci	– -priorytetowy dostęp rodzin zastępczych do usług poradni psychologiczno-pedagogicznych i jednostek specjalistycznego poradnictwa; – -objęcie pomocą psychologiczno-pedagogiczną rodzinnych form pieczy zastępczej i umieszczonych w niej dzieci przez specjalistów zatrudnionych w Zespole ds. Pieczy Zastępczej;	PCPR w Stalowej Woli / instytucje wspierające	2012 - 2014

Zwiększenie efektywności podejmowanych działań jest możliwe tylko w przypadku kompleksowego spojrzenia na problemy rodziny i podjęcia systemowych rozwiązań, dzięki którym rodzina uzyska potrzebną pomoc. Istotnym elementem programu jest zwiększenie świadomości i zaangażowania instytucji z terenu Powiatu Stalowowolskiego, poprzez aktywne włączenie się w promowanie idei rodzicielstwa zastępczego oraz niesienie wsparcia rodzinom zastępczym w wypełnianiu ich funkcji.

4. Finansowanie, monitoring i ewaluacja.

FINANSOWANIE:

Projektowane źródła finansowania Programu:

1. Środki z budżetu państwa.
2. Środki finansowe pozyskane z samorządu powiatowego.
3. Środki finansowe pozyskane z funduszy unijnych.
4. Dotacje celowe z budżetu państwa na finansowe wsparcie jednostek samorządu terytorialnego w budowaniu lokalnego systemu pieczy zastępczej.
5. Środki z budżetów organizacji pozarządowych .
6. Inne źródła (np. darowizny)

MONITORING:

Program Rozwoju Pieczy Zastępczej w Powiecie Stalowowolskim określa perspektywy rozwoju pieczy zastępczej w latach 2012-2014.

Program ma charakter otwarty i elastyczny. Pojawienie się nowych możliwości czy to organizacyjnych, prawnych czy też zidentyfikowanie nowych potrzeb społecznych będzie uzasadniało uzupełnienie programu o nowe zapisy.

Monitoring programu będzie miał na celu pomiar postępu, systematyczne kontrolowanie, czy wszystkie zaplanowane czynności przebiegają zgodnie z planem na każdym etapie realizacji projektu.

Monitorowanie będzie spełniać funkcję wewnętrznej kontroli realizacji zadań.

Skuteczna realizacja niniejszego programu będzie uzależniona od dostępności środków finansowych niezbędnych do realizacji zapisów programu, zaangażowania lokalnych zasobów instytucjonalnych we wspólne działania, koordynacji działań i współpracy zainteresowanych podmiotów oraz zaangażowania kandydatów do pełnienia funkcji zawodowych rodzin zastępczych.

EWALUACJA:

Ewaluacja programu będzie przebiegała poprzez zbieranie, analizę i interpretację danych. W ramach ewaluacji sprawdzone zostaną realizowane działania w projekcie oraz czy został osiągnięty cel główny.

Wskaźnikami osiągnięcia celu głównego będą:

1. Analiza porównawcza liczby nowoutworzonych rodzin zastępczych zawodowych w danym roku.
2. Analiza porównawcza liczby dzieci umieszczonych w różnych formach rodzinnej pieczy zastępczej.
3. Analiza porównawcza liczby zawartych umów na pełnienie funkcji zawodowej specjalistycznej i zawodowej pełniącej funkcję pogotowia rodzinnego rodziny zastępczej.

4. Analiza porównawcza liczby dzieci opuszczających w danym roku różne formy rodzinnej pieczy zastępczej i powracających do rodziny naturalnej.

Uzyskane dane pozwolą na ocenę wartości programu oraz pomogą w dalszym planowaniu, realizacji i rozwoju jego działań. Ewaluacja będzie miała charakter usprawniający i wskazujący kierunki ewentualnych zmian w zapisach projektowych. Pozwoli na sprawdzenie efektywności i skuteczności przyjętych założeń oraz sposobu wydatkowania środków przeznaczonych na realizację programu. Ewaluacja będzie skupiać się na ocenie projektu w kontekście osiągnięcia celów i wypracowanych rezultatów.

Zakończenie.

Program Rozwoju Pieczy Zastępczej w Powiecie Stalowowolskim na lata 2012-2014 został opracowany na podstawie ustawy z dnia 9 czerwca 2011 roku o wspieraniu rodziny i systemie pieczy zastępczej. Stanowi on próbę wyznaczenia jak najlepszego kierunku działań w środowisku lokalnym, tak, aby praca nad rozwojem i wspieraniem rodzinnej pieczy zastępczej spełniała wszystkie standardy w tym zakresie.

Działania Powiatowego Centrum Pomocy Rodzinie w Stalowej Woli od wielu lat koncentrują się na rozwoju tej efektywnej wychowawczo i korzystnej ekonomicznie formy opieki zastępczej.

Zastępcze, rodzinne formy opieki nad dzieckiem są najlepszym rozwiązaniem w sytuacji, kiedy dziecko pozbawione jest możliwości wzrastania i rozwoju w rodzinie naturalnej. Zapewnienie dziecku właściwego kontaktu emocjonalnego oraz warunki wychowania i opieki są o wiele korzystniejsze w rodzinnych formach pieczy niż w przypadku dzieci przebywających w placówkach opiekuńczo-wychowawczych. Rodziny zastępcze zapewniają bowiem w sposób właściwy potrzeby emocjonalne dzieci: potrzeby miłości, poczucia bezpieczeństwa, akceptacji, uznania. Ponadto wychowanie w warunkach rodzinnych daje dzieciom pozbawionym opieki przez rodzinę naturalną możliwość wszechstronnego przygotowania się do samodzielnego i odpowiedzialnego życia.

Skuteczna praca z dziećmi kierowanymi do rodzinnej pieczy zastępczej oraz skuteczna praca z rodzinami zastępczymi mająca na celu zapewnienie dziecku solidnej opieki i wychowania w rodzinie zastępczej oraz umożliwienie mu jak najszybszego powrotu do rodziny naturalnej, wymaga zaangażowania i dużej odpowiedzialności ze strony osób otrzymujących wsparcie, jak również ze strony wielu instytucji: samorządów, władz lokalnych, sądów, gmin i ośrodków pomocy społecznej działających na terenie powiatu, poradnictwa rodzinnego, lokalnych organizacji pozarządowych, placówek oświatowych, placówek służby zdrowia itp. Tylko przy pełnej współpracy w/w instytucji realizacja programu może być pełna i efektywna.

Istniejące zasoby Powiatu Stalowowolskiego w zakresie opieki nad dzieckiem i rodziną, jak również pieczy zastępczej stanowią solidną bazę umożliwiającą w dużej mierze zaspokajanie występujących problemów społecznych (m.in. Strategia Rozwiązywania Problemów Społecznych na lata 2005-2015 oraz Program Pomocy Dziecku i Rodzinie na lata 2006-2015). Niezbędne jest jednak wdrażanie nowych inicjatyw, aby skala problemu dzieci osieroconych i opuszczonych stale malała, aby dziecku pozbawionemu całkowicie lub częściowo opieki ze strony rodziców biologicznych lub krewnych zapewnić solidną opiekę i wychowanie w rodzinie zastępczej oraz umożliwić jak najszybszy powrót do rodziny naturalnej. Realizacji tego celu służą założenia i zaplanowane inicjatywy w ramach Programu Rozwoju Pieczy Zastępczej w Powiecie Stalowowolskim na lata 2012-2014.