



Stalowa Wola, 28 sierpnia 2018r.

INSPEKCJA WETERYNARYJNA

POWIATOWY LEKARZ WETERYNARII

w Stalowej Woli

Janusz Sudoł

STAROSTWO POWIATOWE W STALOWEJ WOLI	
WPŁYNĘŁO	
Kancelaria Ogólna	
Wpływ dnia:	2018 -08- 30
Nr.....	il. załączników.....
podpis.....	<i>[Signature]</i>

Szanowny Pan

Janusz Zarzeczny

Starosta Stalowowski

Nasz znak: PIW.PA.032.11.2018

Dot. sprawy nr: OZK.0001.7.2018.ML/8

pismo z dnia: 20.07.2018r.

Powiatowy Lekarz Weterynarii w Stalowej Woli zaprasza za pośrednictwem Pana Starosty Komisję Ochrony Środowiska, Rolnictwa i Leśnictwa Rady Powiatu Stalowowolskiego do odbycia posiedzenia w Sali konferencyjnej Powiatowego Inspektoratu Weterynarii w Stalowej Woli. Proszę o wskazanie terminu celem przygotowania sali.

W załączeniu przesyłam informację dotyczącą pracy i funkcjonowania Powiatowego Inspektoratu Weterynarii w Stalowej Woli.

Z wyrazami szacunku

POWIATOWY LEKARZ WETERYNARII
w Stalowej Woli
[Signature]
lek. wet. Janusz Sudoł



Powiatowy Inspektorat Weterynarii w Stalowej Woli

ul. gen. L.Okulickiego 12, 37-450 Stalowa Wola

tel./fax. :(15)844 31 76, tel. PLW (15)843-99-92

e-mail: stalowawola.piw@wetgiw.gov.pl, piw_stw@interia.pl, www.piw.stalowowolski.pl

Powiatowy Inspektorat Weterynarii
w Stalowej Woli

**Informacja o podstawach działania,
zadaniach i bieżących problemach
w Powiatowym Inspektoracie Weterynarii
w Stalowej Woli**



Stalowa Wola, 20.08.2018r.

Powiatowy Inspektorat Weterynarii w Stalowej Woli rozpoczął swoją działalność 01.01.2000r. w następstwie uchwały Nr IX/100/99 podjętej przez Radę Powiatu Stalowowolskiego w dniu 20 grudnia 1999r. w sprawie utworzenia Powiatowego Inspektoratu Weterynarii w Stalowej Woli. Zarząd powiatu Uchwałą 43/290/99 uchwalił Regulamin organizacyjny Powiatowego Inspektoratu Weterynarii w Stalowej Woli. Do 2006 roku Powiatowy Lekarz Weterynarii stanowił administrację zespoloną Powiatu.

Aktualnie obowiązujące przepisy stanowią o miejscu i roli Inspekcji Weterynaryjnej szczebla powiatowego.

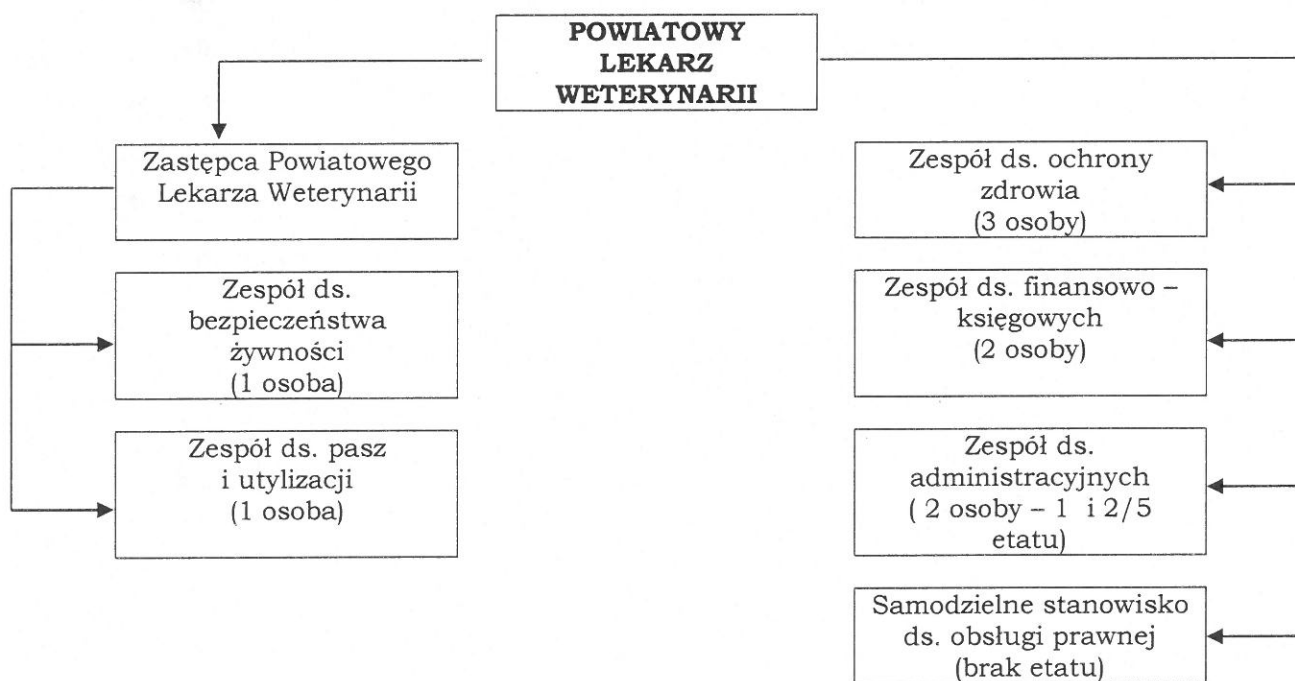
Ustawa o wojewodzie i administracji rządowej w województwie oraz ustawa o inspekcji weterynaryjnej określa inspekcję weterynaryjną jako administrację rządową. Powiatowy lekarz weterynarii podlega wojewódzkiemu lekarzowi wchodzącemu w skład administracji zespolonej z wojewodą, sam będąc administracją niezespoloną i mającą uprawnienia stanowienia prawa miejscowego poprzez wydawanie rozporządzeń. Zarówno powiatowy lekarz weterynarii, jak też pracownicy powiatowego inspektoratu z wyjątkiem pracowników obsługi technicznej, stanowią korpus służby cywilnej. Inspektorat weterynarii szczebla powiatowego jest samodzielną jednostką budżetową a powiatowy lekarz weterynarii jest dysponentem trzeciego stopnia środków budżetowych.

1. Pracownicy

Aktualnie w Powiatowym Inspektoracie Weterynarii w Stalowej Woli pracuje:

- 1) 7 inspektorów weterynaryjnych, w tym:
 - a) 5 lekarzy weterynarii i 2 zootechników
- 2) 1 księgowa
- 3) 1 pomoc księgowej
- 4) 1 kadrowa (zarazem sekretarka, archiwistka i inne)
- 5) 1 osoba sprzątająca (2/5 etatu).

STRUKTURA ORGANIZACYJNA



Aktualnie 1 osoba odbywa staż na podstawie umowy zawartej z Urzędem Pracy.

Działanie pracowników Powiatowego Inspektoratu Weterynarii w Stalowej Woli w określonych działach jest wspomagane przez lekarzy weterynarii wolnej

praktyki i osoby pomocnicze (osoby prywatne posiadające stosowne uprawnienia) na zasadzie umów zleceń.

Są to :

1) Zlecenia stałe w przypadku:

- a) badania przed i poubojowego zwierząt rzeźnych, oraz zwierząt łownych (6 lekarzy),
- b) wystawianie świadectw zwierząt w obrocie (5 lekarzy),
- c) badanie zwierząt i pobieranie prób do badań laboratoryjnych od zwierząt przyżyciowo (4 lekarzy),
- d) nadzór nad gromadzeniem zwierząt (targ drobiu od marca do końca września (1 lekarz).

2) Zlecenia okresowe w przypadku:

- a) imprezy z udziałem zwierząt (1-2 lekarzy) w zależności od potrzeb.

W przypadku wystąpienia choroby zakaźnej podlegającej obowiązkowi zwalczania współpracują z Inspekcją Weterynaryjną wszyscy chętni lekarze oraz wyznaczeni z urzędu („na siłę”), jeżeli nie zabraniają tego przepisy oraz względy zdrowotne.

W przypadku występowania ww. chorób i wyznaczeniu ogniska choroby, terenu zapowietrzonego i terenu zagrożonego w działaniach zwalczania choroby biorą udział bardzo często lekarze weterynarii delegowani z innych powiatów czy województw. Siły jednego powiatu rzadko kiedy są wystarczające (przykład ASF).

2. Baza

Przez 17 lat Powiatowy Inspektorat Weterynarii w Stalowej Woli funkcjonował w pomieszczeniach wynajmowanych:

- 01.01.2000 - 30.06.2006 w budynku Powiatowej Stacji Sanitarno - Epidemiologicznej w Stalowej Woli, ul. Niezłomnych 66, 37-450 Stalowa Wola.
- 01.07.2006 - 31.12.2017 w budynku „Społem” Powszechna Spółdzielnia Spożywców, ul. 1-go Sierpnia 34, 37-450 Stalowa Wola.
- 01.01.2018 - 10.05.2018 w budynku Powiatu Stalowa Wola przy ul. Gen. L. Okulickiego 12.

Od 11.05.2018r. przejęcie aktem notarialnym a od 30.05.2018 trwały Zarząd na mieniu Skarbu Państwa budynek przy ul. Gen. L. Okulickiego 12.

Obecnie trwa procedura prowadzona za zgodą Starosty Stalowowolskiego oraz Podkarpackiego Wojewódzkiego Lekarza Weterynarii zamiany gruntów ze Spółdzielnią Mieszkaniową w Stalowej Woli oraz procedura pozyskania gruntu od Miasta Stalowa Wola mające na celu uzyskanie działki w kształcie prostokąta. Dla przeprowadzenia remontu i przebudowy budynku, zmiany dachu, wykonania izolacji a następnie ogrodzenia, odwodnienia i utwardzenia terenu wokół, opracowano „Program Inwestycyjny” na przebudowę budynku stanowiącego siedzibę Powiatowego Inspektoratu w Stalowej Woli wraz z termoizolacją i zagospodarowaniem placu, który zyskał aprobatę Wojewody Podkarpackiego i w okresie 3 lat mają być zrealizowane w/w zamierzenia. Szacunkowy koszt ok. 900 tys. złotych. Transza na rok 2019 znalazła się już projekcie budżetu.

Mienie ruchome:

- 4 garaże (blaszaki) na wynajmowanym terenie PSS Społem, ul. 1-go Sierpnia 34, 37-450 Stalowa Wola,
- 4 samochody osobowe,
- wyposażenie pomieszczeń biurowych (komputery, telefony, sprzęt audio-wizualny do prowadzenia szkoleń),
- dostateczne wyposażenie w sprzęt niezbędny do pobierania i transportu prób monitoringowych, w tym materiał zakaźny, próbki żywności, pasz, wody,
- dostateczne wyposażenie w sprzęt do prowadzenia rozpoznania i prowadzenia wczesnych etapów zwalczania chorób (zwalczanych z urzędu), w tym sprzęt i wyposażenie dla lekarzy i osób pomocniczych wyznaczonych (prywatnych).

3. Zadania Inspekcji Weterynaryjnej

Do głównych obszarów działania Inspekcji Weterynaryjnej szczebla powiatowego zaliczamy:

- zwalczanie chorób zakaźnych zwierząt, w tym chorób odzwierzęcych oraz biologicznych czynników chorobotwórczych (zoonoz),
- badania kontrolne zakażeń zwierząt,
- monitorowanie chorób odzwierzęcych i odzwierzęcych czynników chorobotwórczych oraz związanej z nimi oporności na środki przeciwdrobnoustrojowe u zwierząt, w produktach pochodzenia zwierzęcego i środkach żywienia zwierząt,

- nadzór nad przestrzeganiem wymagań weterynaryjnych w gospodarstwach utrzymujących zwierzęta gospodarskie,
- nadzór nad wprowadzaniem na rynek zwierząt,
- nadzór nad zdrowiem zwierząt przeznaczonych do rozrodu oraz jakością zdrowotną materiału biologicznego (pozyskiwanie i przechowywanie), jaj wylęgowych drobiu i produktów akwakultury,
- nadzór nad przestrzeganiem przepisów o ochronie zwierząt - dobrostan zwierząt (ochrona zwierząt w chowie i hodowli, w transporcie i podczas uboju, schroniska dla bezdomnych zwierząt oraz dobrostan zwierząt laboratoryjnych),
- nadzór nad organizowanymi targami, wystawami, pokazami i konkursami zwierząt,
- nadzór nad utrzymywaniem, hodowlą, prowadzeniem ewidencji zwierząt doświadczalnych,
- nadzór nad przestrzeganiem zasad identyfikacji i rejestracji zwierząt oraz przemieszczaniem zwierząt, a także kontrole wymogów wzajemnej zgodności (cc),
- prowadzenie kontroli weterynaryjnej w handlu i wywozie zwierząt oraz produktów,
- ustalanie warunków i nadzór nad eksportem z podmiotów będących pod nadzorem IW do krajów trzecich,
- nadzór nad bezpieczeństwem produktów pochodzenia zwierzęcego, w tym nad wymaganiami weterynaryjnymi przy ich produkcji, umieszczaniu na rynku oraz sprzedaży bezpośredniej,
- badanie zwierząt rzeźnych oraz produktów pochodzenia zwierzęcego,
- prowadzenie monitoringu żywności, tj. monitorowania substancji niedozwolonych, pozostałości chemicznych, biologicznych, produktów leczniczych i skażeń promieniotwórczych u zwierząt, w ich wydzielinach i wydalinach, w tkankach lub narządach zwierząt, w produktach pochodzenia zwierzęcego,
- nadzór nad wytwarzaniem, obrotem i stosowaniem środków żywienia zwierząt łącznie z produkcją pierwotną (zboża),
- prowadzenie monitoringu środków żywienia zwierząt,
- nadzór nad stosowaniem pasz leczniczych,

- nadzór nad pozyskiwaniem i zagospodarowywaniem ubocznych produktów pochodzenia zwierzęcego nieprzeznaczonych do konsumpcji przez ludzi (utylicacja),
- organizowanie i prowadzenie szkoleń pracowników Inspekcji Weterynaryjnej, a także rolników i innych osób prowadzących działalność nadzorowaną przez Inspekcję Weterynaryjną.

Sprawozdania z działalności za okres jednego roku są regularnie przedstawiane na Komisji Rolnictwa, Leśnictwa i Ochrony Środowiska oraz Sesji Rady Powiatu w miesiącu październiku każdego roku.

4. Aktualne problemy

I. Bezpieczeństwo epizootyczne

Monitoring chorób zakaźnych prowadzony na bieżąco nie wskazuje na występowanie chorób zakaźnych podlegających obowiązkowi zwalczania, ani zoonoz. Powyższe jest realizowane przez Powiatowy Inspektorat Weterynarii w Stalowej Woli oraz lekarzy wolnej praktyki z powiatu Stalowa Wola. Każdy przypadek nasuwający podejrzenie choroby zakaźnej podlegającej obowiązkowi zwalczania lub zoonozy, lekarz wolnej praktyki zgłasza natychmiast. Są też choroby podlegające obowiązkowi rejestracji, które zgłaszane są w cyklu miesięcznym.

Nie występuje problem wścieklizny, który został rozwiązany szczepieniami lisów (od 2002r. w powiecie stalowowolskim nie notowano wścieklizny). Jednakże stale prowadzone są badania planowe w kierunku wścieklizny lisów odstrzelonych po szczepieniu, jak też innych zwierząt, których zachowanie nasuwa podejrzenie wścieklizny.

Badania bydła wyeliminowały choroby takie jak gruźlica, białaczka i bruceloza, podobnie jest u kóz i owiec. Nie mamy problemu z chorobą Aujeszkyego u świń, co potwierdzają regularne badania wszystkich zarejestrowanych stad świń.

Aktualnie występuje zagrożenie ASF (afrykańskim pomorem świń) wirusowa choroba świń i dzików, bardzo groźna i wysoce zaraźliwa, o wskaźniku śmiertelności 100% (brak szczepionki oraz skutecznego leku). Choroba podlega obowiązkowi zwalczania metodami radykalnymi (wybijanie). Odszkodowanie otrzymują rolnicy, którzy spełniają wymagania z zakresu rejestracji i warunków utrzymania zwierząt (w tym zasadny bioasekuracji). Rolnicy utrzymujący zwierzęta nielegalnie

(nierejestrowane) lub w złych warunkach (bez zachowania bioasekuracji) ponoszą koszty wybicia, utylizacji zwierząt oraz dezynfekcji pomieszczeń inwentarskich, sprzętu i narzędzi oraz obejścia. Dodatkowo rolnik nieuchronnie podlega karom administracyjnym, a w określonych przypadkach utrata dopłat obszarowych. Wystąpienie choroby powoduje różnego rodzaju restrykcje względem gospodarstwa, a także zakładów przetwórczych regionu (województwa) oraz kraju, czego skutkiem są potężne straty gospodarcze.

Zwalczaniem choroby zajmuje się Inspekcja weterynaryjna wspólnie z samorządem gminnym, powiatowym oraz Wojewodą, w ramach gminnych, powiatowych oraz wojewódzkich zespołów zarządzania kryzysowego.

Zagrożenie wystąpienia choroby jest bardzo duże ze strony województwa lubelskiego a obecnie ze strony powiatu lubaczowskiego.

W powiecie Stalowa Wola funkcjonuje obecnie 101 gospodarstw utrzymujących trzodę. Liczba świń to ok. 4 764 szt.

W ramach akcji informacyjnej – szkoleniowej w zakresie ASF prowadzonej od 2014r. dotarliśmy do wszystkich hodowców świń przez samorząd gminny, sołtysów, ulotki, itp. To samo robią Ośrodki Doradztwa Rolniczego, Agencja Restrukturyzacji i Modernizacji Rolnictwa. Informujemy, pouczamy, ostrzegamy, nakazujemy a ostatecznie nakładamy kary administracyjne lub mandaty karne.

Trwają kontrole warunków utrzymywania świń (bioasekuracja).

W ramach współpracy z myśliwymi trwają odstrzały sanitarne dzików. Cyklicznie (dwa razy w miesiącu) przeszukujemy wraz z myśliwymi i leśnikami tereny pod kątem dzików padłych. Badamy w kierunku ASF wszystkie znalezione dziki martwe oraz zabite w wypadkach komunikacyjnych. Jeśli choroba wystąpi, będziemy wspomagani przez lekarzy wolnej praktyki z powiatu Stalowa Wola oraz z innych części województwa i Polski.

II. Bezpieczeństwo żywności

Wszystkie zakłady przetwarzające żywność zwierzęcego pochodzenia zarejestrowane w Powiatowym Inspektoracie Weterynarii w Stalowej Woli są regularnie kontrolowane zgodnie z analizą ryzyka. Prowadzone są kontrole planowe oraz interwencyjne. Pobierane są próby surowca oraz produktu. Do tego producent pobiera i oddaje do badań laboratoryjnych próby właścicielskie w liczbie określonej przepisami.

Z terenu powiatu prowadzony jest intensywny export do krajów trzecich mięsa drobiowego przetworzonego. Oprócz podmiotów przetwórczych kontrolowani są producenci produkcji pierwotnej: producenci mleka, jaj, ryb, miodu. Kontrolowana jest sprzedaż bezpośrednia oraz rolniczy handel detaliczny (w gospodarstwach i na targach). Inspekcja weterynaryjna zapewnia dostęp do badań zwierząt ubijanych na użytek własny na terenie całego powiatu. Sześciu wyznaczonych lekarzy weterynarii prowadzi badania przed i poubojowe zwierząt gospodarskich, a także badania po odstrzale zwierzyny łownej.

5. Wykaz pogłowia zwierząt na terenie Powiatu Stalowa Wola - stan na 1 stycznia 2018r.:

- ✓ Konie 471 sztuk w 276 gospodarstwach.
- ✓ Bydło 1 276 sztuk w 360 gospodarstwach.
- ✓ Świnie 4 764 sztuk w 101 gospodarstwach.
- ✓ kozy 46 sztuk w 13 gospodarstwach.
- ✓ Owce 12 sztuk w 3 gospodarstwach.
- ✓ Drób – gospodarstwa przyzagrodowe, przydomowe – poniżej 100 tys. sztuk (dane szacunkowe).
- ✓ Drób odchowalnie - 4 gospodarstwa (odchowujące od 2 tys. – 10 tys. sztuk z przeznaczeniem do odsprzedaży w ciągu roku).
- ✓ Inne (alpaki) 1 sztuka w 1 gospodarstwie.
- ✓ Inne (daniele) 18 sztuk w 1 gospodarstwie.

Gospodarstwa pasieczne 241 sztuk (6 035 uli) około 60 ton miodu rocznie.

Gospodarstwa akwakultury - 26 - (w tym 7 gospodarstw zatwierdzonych produkujących materiał zarybieniowy, 2 gospodarstwa – hodowla ślimaków) łączna produkcja ryb w skali roku ok. 103 tony.

6. Podmioty nadzorowane

Zakłady przetwórstwa żywności:

- a) Zakłady zatwierdzone – 7 podmiotów (w tym 5 punktów odbioru mleka).
- b) Zakłady zarejestrowane – 19 podmiotów, w tym:
 - MLO produkcja marginalna, lokalna, ograniczona – 12 podmiotów,

- pośrednictwo w obrocie – 3 podmioty,
 - transport żywności – 1 podmiot,
 - punkty skupu dziczyzny – 2 podmioty,
 - składowanie żywności bez wymagań temperaturowych – 1 podmiot).
- c) Sprzedaż bezpośrednia (miód, ryby, jaja, drób, zajęczaki) – 17 podmiotów.
- d) Rolniczy handel detaliczny – 2 podmioty.
- e) Produkcja i obrót paszami:
- produkcja pasz (gospodarstwa) – 484 podmioty,
 - transport pasz – 10 podmiotów,
 - obrót paszami – 7 podmiotów,
 - pośrednictwo paszami – 1 podmiot.
- f) Zakłady zajmujące się zbiorą, gromadzeniem lub wykorzystaniem ubocznych produktów zwierzęcych:
- zakład zbiórki padłych zwierząt i ubocznych produktów zwierzęcych kategorii 1 – 1 podmiot,
 - zakład pośredni kategorii 3 (punkty skupu skór) – 2 podmioty,
 - zakład wykorzystujący uboczne produkty zwierzęce – 2 podmioty (biokompostownia, hodowla pijawek),
 - transport ubocznych produktów zwierzęcych kategorii 3 – 6 podmiotów.
- g) Produkcja pierwotna:
- gospodarstwa produkujące mleko do przetwórstwa – 49 gospodarstw,
 - koła łowieckie (pozyskujące dziczyznę) – 5 podmiotów.
- h) Punkty kopulacyjne – 5 podmiotów.
- i) Punkty inseminacyjne – 1 podmiot.
- j) Transport zwierząt związany z inną działalnością gospodarczą – 3 podmioty.
- k) Pośrednictwo w obrocie zwierząt – 2 podmioty.
- l) Targowisko dla drobiu – sezonowo 1 podmiot.