

Uchwała Nr IV/33/2015
Rady Powiatu Stalowowolskiego
z dnia 28 stycznia 2015 roku

w sprawie przyjęcia Programu Rozwoju Pieczy Zastępczej w Powiecie Stalowowolskim na lata 2015-2017.

Na podstawie art. 4 ust. 1 pkt 3a, art. 12 pkt 11 ustawy z dnia 5 czerwca 1998 r. o samorządzie powiatowym (t. jedn. Dz. U. z 2013 r. poz. 595 ze zm.) w związku z art. 180 pkt 1 ustawy z dnia 9 czerwca 2011 r. o wspieraniu rodziny i systemie pieczy zastępczej (t.j. Dz. U. z 2013 r., poz. 135 ze zm.) Rada Powiatu Stalowowolskiego uchwala, co następuje:

§ 1

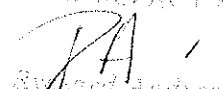
Przyjmuje się do realizacji Program Rozwoju Pieczy Zastępczej w Powiecie Stalowowolskim na lata 2015-2017, stanowiący załącznik do niniejszej uchwały.

§ 2

Wykonanie uchwały powierza się Zarządowi Powiatu Stalowowolskiego.

§ 3

Uchwała wchodzi w życie z dniem podjęcia.

PRZEWODNICZĄCY RADY

Ryszard Andrzejewski

Załącznik
do Uchwały Nr IV/33/2015
Rady Powiatu Stalowowolskiego
z dnia 28 stycznia 2015 roku

**PROGRAM ROZWOJU PIECZY ZASTĘPCZEJ
W POWIECIE STALOWOWOLSKIM
NA LATA 2015 - 2017**

Spis treści

Wprowadzenie.....	3
Podstawy prawne Programu.....	5
1. Diagnoza pieczy zastępczej w Powiecie Stalowowolskim.....	6
1.1 Charakterystyka powiatu.....	6
1.2 Zasady organizacji pieczy zastępczej w świetle Ustawy o wspieraniu rodziny i systemie pieczy zastępczej z dnia 9 czerwca 2011 roku.....	8
1.3 Instytucjonalna piecza zastępcza.....	11
1.4 Rodzinna piecza zastępcza.....	14
2. Kierunek rozwoju systemu pieczy zastępczej w Powiecie Stalowowolskim.....	16
2.1 Powiatowe Centrum Pomocy Rodzinie organizatorem rodzinnej pieczy zastępczej w Powiecie Stalowowolskim.....	16
2.2 Zadania organizatora rodzinnej pieczy zastępczej.....	18
2.3 Współpraca Powiatu Stalowowolskiego z gminami w ramach systemu rodzinnej pieczy zastępczej.....	21
2.4 Cele i priorytety programu.....	24
3. Harmonogram i limity na lata 2015-2017.....	25
4. Finansowanie, monitoring i ewaluacja.....	28
Zakończenie.....	30

Wprowadzenie.

Prawidłowo funkcjonująca rodzina jest gwarantem właściwego rozwoju młodego pokolenia. To w niej, dziecko doświadcza miłości, bliskości, akceptacji. Rodzina odpowiada za uspołecznienie jednostki przygotowanej do odgrywania określonych ról społecznych, daje potencjał do rozwoju wzrastających w niej dzieci. Jednak z drugiej strony rodzina jest też źródłem wszelkich dysfunkcji społeczno-rozwojowych, prowadzących do społecznego wykluczenia i stygmatyzacji jej członków. Wówczas niezbędne jest wsparcie z zewnątrz realizowane przez instytucje i służby powołane do udzielania pomocy rodzinie. Wspieranie rodziny przeżywającej trudności w wypełnianiu funkcji opiekuńczo-wychowawczych to zespół planowanych działań mających na celu przywrócenie rodzinie zdolności do wypełniania tych funkcji. Natomiast system pieczy zastępczej to zespół osób, instytucji i działań mających na celu zapewnienie czasowej opieki i wychowania dzieciom w przypadkach niemożności sprawowania opieki i wychowania przez rodziców. Działaniom profilaktycznym mającym na celu stworzenie dziecku odpowiednich warunków życia w jego środowisku rodzinnym muszą towarzyszyć działania na rzecz doskonalenia i rozwoju różnych form pieczy zastępczej nad dzieckiem. Powinny mieć one charakter okresowy i zmierzać do integracji dziecka z jego rodziną. Wśród instytucji sprawujących pieczę zastępczą nad dzieckiem szczególnie miejsce powinny zajmować rodzinne formy. Mając powyższe na uwadze zakłada się, że podstawowymi formami pieczy zastępczej będą rodziny zastępcze spokrewnione, rodziny zastępcze niezawodowe, rodziny zastępcze zawodowe oraz rodzinne domy dziecka.

Celem pieczy zastępczej jest przygotowanie dziecka do odpowiedzialnego i samodzielnego życia, pokonywania trudności życiowych, wpajanie prawidłowych norm społecznych, podtrzymywanie bliskich i społecznie akceptowanych kontaktów z rodziną i rówieśnikami oraz zaspakajanie potrzeb emocjonalnych dzieci ze szczególnym uwzględnieniem potrzeb bytowych, zdrowotnych, edukacyjnych i kulturalno-rekreacyjnych. Prawidłowy przebieg procesów wychowawczych i socjalizacyjnych inicjowany w rodzinie warunkuje przygotowanie do pełnienia przez dzieci i młodzież ról społecznych także w innych zbiorowościach, m.in. w grupach rówieśniczych, zawodowych, w społeczeństwie. Z drugiej strony dysfunkcjonalność rodziny polegająca na niewywiązywaniu się z powierzonych jej zadań, prowadzi do zaburzeń procesu socjalizacji, czego konsekwencją jest niewłaściwe lub nie dość staranne przygotowanie młodego pokolenia do życia w społeczeństwie. Obowiązek wspierania rodziny przeżywającej trudności w wypełnianiu funkcji opiekuńczo-wychowawczych oraz organizacji pieczy zastępczej spoczywa na jednostkach samorządu terytorialnego oraz organach administracji rządowej we współpracy ze środowiskiem lokalnym, sądami, ich organami pomocniczymi, policją, instytucjami oświatowymi, podmiotami leczniczymi, a także kościołami, związkami wyznaniowymi oraz organizacjami pozarządowymi. Wspomaganie rodziny w wypełnianiu zadania wychowania i opieki nad dziećmi

oznacza zatem zaangażowanie wielu podmiotów, co z kolei wymaga stworzenia skoordynowanego i spójnego systemu pieczy zastępczej.

Ustawa z dnia 9 czerwca 2011 r. o wspieraniu rodziny i systemie pieczy zastępczej (Dz. U. z 2013 r., poz. 135 ze zm.) kompleksowo reguluje problematykę wspierania rodziny i systemu pieczy zastępczej, tj.: działania profilaktyczne ukierunkowane na rodziny zagrożone lub przeżywające trudności oraz budowanie mechanizmów pracy z rodziną dziecka i organizację systemu pieczy zastępczej. Ustawa rozdziela funkcje gminy i powiatu w ten sposób, że w kompetencji gmin pozostaje praca z rodziną biologiczną dzieci umieszczonych w pieczy a do zadań powiatu należy organizacja pieczy zastępczej. W celu zapewnienia każdemu dziecku całkowicie lub częściowo pozbawionemu opieki rodziców, stabilnego i trwałego środowiska wychowawczego, tworzy się programy wspierania rodziny (gminy) oraz programy rozwoju pieczy zastępczej (powiaty).

Art. 180 pkt 1 cyt. ustawy wskazuje, że do zadań powiatu należy opracowanie i realizacja 3-letnich powiatowych programów dotyczących rozwoju pieczy zastępczej, zawierających między innymi coroczny limit rodzin zastępczych zawodowych. Program służy usystematyzowaniu i ukierunkowaniu działań, ustaleniu priorytetów i zakresu prowadzonej działalności na rzecz rozwoju pieczy zastępczej. Uchwałą Rady Powiatu Stalowowolskiego Nr XXIX/207/2013 z dnia 31 stycznia 2013 r. przyjęto Powiatowy Program Rozwoju Pieczy Zastępczej na lata 2012 – 2014, który realizowany był przez Organizatora Rodzinnej Pieczy Zastępczej – Powiatowe Centrum Pomocy Rodzinie w Stalowej Woli.

W związku z upływającym okresem obowiązywania Programu, opracowano nowy dokument, w którym uwzględniono dotychczasowe doświadczenia w organizowaniu opieki i wychowania w rodzinnych i instytucjonalnych formach pieczy zastępczej. Cele i zadania określone w niniejszym Programie, zostały sformułowane na podstawie oceny wpływającego okresu programowania oraz analizy zagrożeń środowisk biologicznych. Określenie potrzeb w zakresie pieczy zastępczej pozwoliło na wytyczenie kierunku działań, w poszczególnych latach z uwzględnieniem środków finansowych koniecznych do ich realizacji.

Podstawy prawne Programu.

Działania w zakresie rozwoju pieczy zastępczej, w tym zadania zapisane w niniejszym Programie są podejmowane i realizowane w oparciu o następujące przepisy i dokumenty:

1. Konstytucja Rzeczypospolitej Polskiej
(Dz. U. z 1997 r. Nr 78 poz. 483 ze zm.)
2. Konwencja o Prawach Dziecka
(Dz. U. z 1991 r. Nr 120, poz. 526 ze zm.)
3. Ustawa z dnia 5 czerwca 1998 r. o samorządzie powiatowym
(t. jedn. Dz. U. z 2013 r. poz. 595 ze zm.)
4. Ustawa z dnia 9 czerwca 2011 r. o wspieraniu rodziny i systemie pieczy zastępczej
(t. j. Dz. U. z 2013 r., poz. 135 ze zm.)
5. Ustawa z dnia 12 marca 2004 r. o pomocy społecznej
(t. jedn. Dz. U. z 2013r. poz. 182 ze zm.)
6. Rozporządzenie Ministra Pracy i Polityki Społecznej z dnia 22 grudnia 2011 r. w sprawie instytucjonalnej pieczy zastępczej
(Dz. U. z 2011r. Nr 292, poz. 1720).
7. Rozporządzenie Ministra Pracy i Polityki Społecznej z dnia 9 grudnia 2011 r. w sprawie szkoleń dla kandydatów do sprawowania pieczy zastępczej
(Dz. U. z 2011 r. Nr 274, poz. 1620)

1. Diagnoza pieczy zastępczej w Powiecie Stalowowskim.

1.1 Charakterystyka powiatu.

Powiat Stalowowski usytuowany jest w Kotlinie Sandomierskiej widłach Wisły i Sanu. Stanowi najdalej na północ wysuniętą część województwa podkarpackiego. Od północnego wschodu graniczy z województwem lubelskim, od północnego zachodu z województwem świętokrzyskim, od południa z powiatem kolbuszowskim, a od wschodu z powiatem niżańskim.

Powiat Stalowowski ma charakter rolniczo-przemysłowy. Użytki rolne stanowią 34,4 % powierzchni powiatu. Są to gleby słabe, głównie żyznio-ziemniaczane z dużą przewagą użytków zielonych. Większość gospodarstw rolnych prowadzi produkcję głównie na własne potrzeby, a hodowla zwierząt gospodarskich jest stosunkowo niewielka z tendencją malejącą.

Powiat Stalowowski jest po Powiecie Bieszczadzkim, najbardziej zalesionym powiatem. Kompleksy leśne stanowią część Puszczy Sandomierskiej, Lasów Lipskich i Lasów Janowskich.

Powiat Stalowowski nie ma długiej przeszłości. Jego siedziba – Stalowa Wola, to miasto, którego budowa ruszyła w 1937 roku, w ramach realizacji Centralnego Okręgu Przemysłowego. Miasto liczy obecnie 75 lat, a stworzony wokół niego powiat został utworzony w 1999 roku w ramach reformy administracyjnej.

W skład powiatu wchodzi:

- gminy miejskie – Stalowa Wola, Zaklików;
- gminy wiejskie – Bojanów, Pysznica, Radomyśl nad Sanem, Zaleszany.

Ważnym dla przyszłych inwestorów krajowych i zagranicznych, jest fakt istnienia na terenie powiatu Tarnobrzeskiej Specjalnej Strefy Ekonomicznej. Natomiast infrastruktura i działające na rynku podmioty gospodarcze umożliwiają inwestowanie w takich branżach, jak: przemysł motoryzacyjny, maszyn ciężkich, metalowy i elektromaszynowy oraz przemysł budowlany.

Stalowa Wola to trzecie pod względem liczby mieszkańców miasto w województwie podkarpackim. Jest prężnym ośrodkiem administracyjnym, gospodarczym, kulturalnym, sportowym, oświatowym ze wszystkimi stopniami szkolnictwa, w tym uniwersyteckiego.

Dane demograficzne powiatu przedstawia tabela poniżej:

Tabela nr 1. Wybrane dane demograficzne w 2013 r.

	POWIAT STALOWOWOLSKI	GMINA STALOWA WOLA
LUDNOŚĆ:	108664	63692
• W TYM KOBIETY	55704	33084
URODZENIA ŻYWE	902	521
ZGONY	961	495
PRZYROST NATURALNY	-59	26
SALDO MIGRACJI OGÓŁEM	-387	-520
LUDNOŚĆ W WIEKU:		
• PRZEDPRODUKCYJNYM	18918	10294
• PRODUKCYJNYM	70163	41417
• POPRODUKCYJNYM	19583	11981

Źródło: Urząd Statystyczny w Rzeszowie. *Statystyczne Vademecum Samorządowca 2014 r.*

Powiat Stalowowolski posiada opracowaną aktualną Strategię Rozwiązywania Problemów Społecznych na lata 2005-2015 przyjętą Uchwałą Nr XXIII/156/05 Rady Powiatu z dnia 21 marca 2005r. Dokument ten w celu strategicznym dotyczącym pomocy rodzinom w sytuacji kryzysu zakłada m.in.:

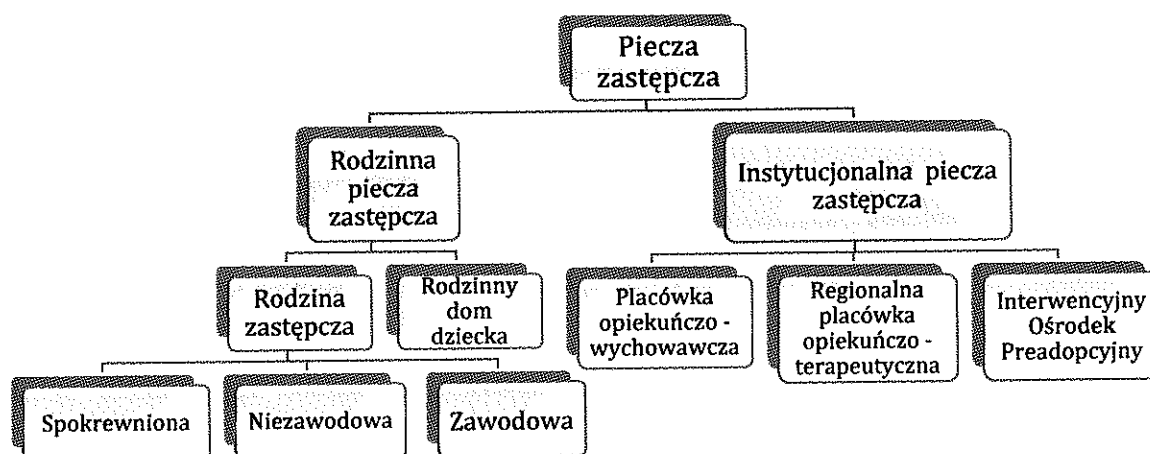
- propagowanie zastępczego rodzicielstwa, jako skutecznego sposobu zapewnienia opieki dzieciom pozbawionym pieczy rodziców,
- propagowanie rodzinnych form opieki
- propagowanie wzorca prawidłowo funkcjonującej rodziny.

Powiat Stalowowolski posiada aktualny Program Pomocy Dziecku i Rodzinie na lata 2006-2015 przyjęty uchwałą Nr VIII/59/07 Rady Powiatu Stalowowolskiego z dnia 20 czerwca 2007r. w sprawie zmiany uchwały Nr XLII/282/06 Rady Powiatu z dnia 21 września 2006 r. Działania realizowane w obszarze pomocy społecznej i systemie pieczy zastępczej odpowiadają zapisom powyższych dokumentów.

1.2 Zasady organizacji pieczy zastępczej w świetle Ustawy o wspieraniu rodziny i systemie pieczy zastępczej z dnia 9 czerwca 2011 roku.

Sposób i formy organizacji pieczy zastępczej reguluje Ustawa o wspieraniu rodziny i systemie pieczy zastępczej z dnia 9 czerwca 2011 roku (t. j. Dz. U. z 2013 r., poz. 135 ze zm.). Zostały one zaprezentowane na diagramie 1.

Diagram 1. Formy pieczy zastępczej w Polsce.



Źródło: opracowanie własne na podstawie Ustawy o wspieraniu rodziny i systemie pieczy zastępczej z dnia 9 czerwca 2011 roku (t. j. Dz. U. z 2013 r. poz. 135 ze zm.).

Dwie najbardziej ogólne formy pieczy zastępczej to **rodzinna piecza zastępcza** oraz **instytucjonalna piecza zastępcza**. Spośród form opieki instytucjonalnej wyłącznie **placówka opiekuńczo-wychowawcza** jest prowadzona przez powiat, zaś pozostałe dwie – **regionalną placówkę opiekuńczo-terapeutyczną** i **interwencyjny ośrodek preadopcyjny** prowadzi samorząd województwa.

Placówka opiekuńczo-wychowawcza jest prowadzona jako placówka typu:

1. socjalizacyjnego;
2. interwencyjnego;
3. specjalistyczno-terapeutycznego;
4. rodzinnego.

Podkreślić należy, że ustawa nie precyzuje zadań placówki **opiekuńczo-wychowawczej** typu **socjalizacyjnego**.

Zadania **placówki opiekuńczo-wychowawczej typu rodzinnego** polegają przede wszystkim na wychowywaniu dzieci w różnym wieku, w tym dorastających i usamodzielniających się. Ponadto placówki tego rodzaju umożliwiają wspólne wychowanie i opiekę licznemu rodzeństwu, współpracują z koordynatorem rodzinnej pieczy zastępczej i asystentem rodziny.

Głównym zadaniem **placówki opiekuńczo-wychowawczej typu interwencyjnego** jest doraźna opieka nad dzieckiem w czasie trwania sytuacji kryzysowej, w szczególności placówka jest obowiązana przyjąć dziecko w przypadkach wymagających natychmiastowego zapewnienia opieki. W placówce opiekuńczo-wychowawczej typu interwencyjnego może zostać wyodrębniona część organizacyjna dysponująca bazą noclegową i zapewniająca opiekę wychowawczą, czynna przez całą dobę, wykorzystywana w sytuacjach kryzysowych, kiedy dziecko ze względów rodzinnych musi czasowo zamieszkać poza swoją rodziną za zgodą rodziców lub opiekunów prawnych albo kiedy rodzina musi czasowo uzyskać schronienie.

Placówka opiekuńczo-wychowawcza typu specjalistyczno-terapeutycznego sprawuje opiekę nad dzieckiem o indywidualnych potrzebach, w szczególności takim, które legitymuje się orzeczeniem o niepełnosprawności albo orzeczeniem o umiarkowanym lub znacznym stopniu niepełnosprawności; wymaga stosowania specjalnych metod wychowawczych i specjalistycznej terapii; wymaga wyrównywania opóźnień rozwojowych i edukacyjnych.

W **regionalnej placówce opiekuńczo-terapeutycznej** umieszcza się dzieci, wymagające stosowania specjalistycznej opieki i rehabilitacji, które ze względu na stan zdrowia nie mogą zostać umieszczone w rodzinnej pieczy zastępczej lub placówce opiekuńczo-wychowawczej.

Natomiast **interwencyjny ośrodek preadopcyjny** służy dzieciom, które wymagają specjalistycznej opieki i w okresie oczekiwania na przysposobienie nie mogą być umieszczone w rodzinnej pieczy zastępczej.

Rodzinna piecza zastępcza, obejmująca rodzinę zastępczą oraz rodzinny dom dziecka zapewnia dziecku całodobową opiekę i wychowanie. Ustawa precyzuje to zadanie, zakładając, że te formy opieki traktują dziecko w sposób sprzyjający poczuciu godności i wartości osobowej, zapewniają dostęp do przysługujących świadczeń zdrowotnych, zapewniają kształcenie, wyrównywanie braków rozwojowych i szkolnych, zapewniają rozwój uzdolnień i zainteresowań, zaspokajają jego potrzeby emocjonalne, bytowe, rozwojowe, społeczne oraz religijne, zapewniają ochronę przed arbitralną lub bezprawną ingerencją w życie prywatne dziecka oraz umożliwiają kontakt z rodzicami i innymi osobami bliskimi, chyba że sąd postanowi inaczej. Ustawa zakłada ponadto, że rodzina zastępcza oraz prowadzący rodzinny dom dziecka współpracują z ośrodkiem adopcyjnym, koordynatorem rodzinnej pieczy zastępczej i organizatorem rodzinnej pieczy zastępczej. Odpowiedzialność za organizację rodzinnej pieczy zastępczej ponosi powiat.

Ustawa określa trzy rodzaje rodzin zastępczych. **Rodzinę zastępczą spokrewnioną** tworzą małżonkowie lub osoba niepozostająca w związku małżeńskim, będący wstępnymi lub rodzeństwem dziecka, u których umieszczono dziecko w celu sprawowania nad nim pieczy zastępczej. Funkcje

rodziny zastępczej spokrewnionej pełnią najbliżsi krewni dziecka: dziadkowie, starsze, pełnoletnie rodzeństwo. Ustanawia ją sąd rodzinny w wypadku śmierci rodziców, ich niewydolności wychowawczej czy innych problemów, których skutki niekorzystnie odbijają się na dziecku. Z kolei **rodzinę zastępczą niezawodową** lub **rodzinę zastępczą zawodową** tworzą małżonkowie lub osoba niepozostająca w związku małżeńskim, niebędący wstępnymi lub rodzeństwem dziecka.

Zawodowstwo rodzin zastępczych polega na tym, że **zawodowa rodzina zastępcza** jest profesjonalnym rodzinnym środowiskiem dla przyjętego dziecka. Oprócz kryteriów, jakie powinni spełniać kandydaci na rodzinę zastępczą, osoby ubiegające się o założenie rodziny zawodowej muszą posiadać szczególne predyspozycje psychofizyczne, doświadczenie i umiejętność pracy z dziećmi o szczególnych potrzebach. Muszą też ukończyć specjalistyczne szkolenia. Za sprawowanie opieki nad dzieckiem rodziny te pobierają wynagrodzenie. **Rodzinom specjalistycznym** powierza się dzieci wymagających dodatkowej opieki czy pielęgnacji. Przeznaczone są one dla dzieci z problemami rozwojowymi, zdrowotnymi, z dysfunkcjami, niedostosowane społecznie oraz dla małych matek z dziećmi. Rodziny takie specjalizują się w opiece nad dziećmi z podobną grupą dysfunkcji czy jednym rodzajem problemów np. dziećmi niepełnosprawnymi lub dziećmi niedostosowanymi społecznie. **Rodzinne pogotowia** tworzone są po to, by sprawować opiekę krótkoterminową: np. nad małym dzieckiem odebrany przez odpowiednie służby w momencie interwencji w rodzinie biologicznej. Rodzinnym pogotowiom powierzane są często noworodki i niemowlaki na okres, w którym rodzina naturalna dziecka, z pomocą odpowiednich służb, może rozwiązać swoje problemy i ponownie przejąć opiekę nad dzieckiem. Dzieci trafiają tu również wówczas, gdy potrzebny jest czas na uporządkowanie sytuacji prawnej np. niemowlęcia i znalezienie dla niego rodziców adopcyjnych.

Rodzinne domy dziecka (placówki rodzinne) realizują zadania opieki całkowitej w ramach środowiska rodzinnego. Jeden rodzinny dom dziecka może przyjąć od 4 do 8 dzieci, jednak w niektórych sytuacjach liczba ta może ulec zwiększeniu lub zmniejszeniu. Rolę wychowawców pełnią osoby, najczęściej małżonkowie, którzy decydują się na założenie rodzinnego domu dziecka. Jeśli mają oni własne potomstwo, to wychowuje się ono wraz z dziećmi skierowanymi do domu przez sąd.

1.3 Instytucjonalna piecza zastępcza.

Zadania opieki wykonują instytucje samorządowe. Decentralizacja stała się mechanizmem transferowania obowiązków publicznych na społeczności lokalne i ich władze.

W zakresie systemu pieczy zastępczej zadania na terenie Powiatu Stalowowolskiego realizuje Powiatowe Centrum Pomocy Rodzinie z siedzibą w Stalowej Woli. Centrum dysponuje bazą lokalową oraz kadrową w postaci zatrudnionych specjalistów z wieloletnim doświadczeniem. Do kluczowych zadań realizowanych przez powiat w zakresie systemu pieczy zastępczej należy zapewnienie dzieciom pieczy w rodzinach zastępczych, rodzinnych domach dziecka oraz w placówkach opiekuńczo-wychowawczych. Po wyczerpaniu możliwości udzielenia pomocy w rodzinie naturalnej lub umieszczenia w rodzinie zastępczej, dziecko pozbawione częściowo lub całkowicie opieki rodzicielskiej jest kierowane do placówki opiekuńczo-wychowawczej. Na terenie Powiatu Stalowowolskiego funkcjonują dwie placówki opiekuńczo-wychowawcze typu socjalizacyjnego:

- Dom Dziecka przy ul. Podleśnej 6 w Stalowej Woli,
 - Dom Dziecka „Ochronka” przy ul. Wałowej 46 w Stalowej Woli,
- oraz jedna placówka opiekuńczo-wychowawcza typu interwencyjnego:
- Placówka Interwencyjna dla Dzieci i Młodzieży w ramach Zespołu Placówek Katolickiego Ośrodka Opiekuńczo-Wychowawczego „Oratorium” w Stalowej Woli.

Dom Dziecka przy ul. Podleśnej 6 jest jednostką prowadzoną przez Starostwo Powiatu Stalowowolskiego. Jest placówką koedukacyjną, specjalizującą się w opiece nad dziećmi najmłodszymi pochodzącymi z terenu Powiatu Stalowowolskiego (oraz innych powiatów, z którymi Powiat Stalowowolski podpisał stosowne porozumienia) umieszczanymi w placówce na podstawie postanowień sądu. Obejmuje opieką 30 dzieci od narodzin do usamodzielnienia. Cechą charakterystyczną Domu Dziecka jest duża rotacja dzieci. Dzięki podejmowanym staraniom wiele z nich zyskuje nowe środowiska rodzinne lub powraca do rodziny własnej.

Organizacje pozarządowe oraz inne podmioty prowadzące działalność pożytku publicznego poprzez swoje zaangażowanie, aktywność, skupienie w swoich szeregach ludzi najaktywniejszych pragnących rozwiązywać ważne problemy społeczne, w istotny sposób wpływają na jakość życia w powiecie. Rozległość zadań, w które angażują się organizacje, ich społeczny charakter oraz wysoki poziom realizowanych zadań powodują, że postrzegane są, jako cenny partner samorządu terytorialnego. W znaczący sposób wspierają Powiatowe Centrum Pomocy Rodzinie w Stalowej Woli w realizacji zadań wynikających z przepisów prawa.

Jednym z zadań powierzonych do realizacji Towarzystwu Pomocy im. Św. Brata Alberta z siedzibą w Stalowej Woli przy ul. Popiełuszki 4, jest prowadzenie placówki opiekuńczo-wychowawczej typu socjalizacyjnego dla dzieci pochodzących z terenu Powiatu Stalowowolskiego

(oraz innych powiatów, z którymi Powiat Stalowowolski podpisał stosowne porozumienia) umieszczanych w placówce na podstawie postanowień sądu, w tym:

- placówki socjalizacyjnej dla 30 wychowanków,
- mieszkań usamodzielnienia dla 10 osób.

Placówką upoważnioną do bezpośredniego wykonywania powyższego zadania jest **Dom Dziecka pn. „Ochronka” w Stalowej Woli** przy ul. Wałowej 46. Jest to katolicka, koedukacyjna, niepubliczna placówka opiekuńczo-wychowawcza, obejmująca opieką dzieci i młodzież od lat 3 do 18 (w przypadku kontynuowania nauki do ukończenia szkoły). Obszarem działania Domu Dziecka jest teren Powiatu Stalowowolskiego i województwa podkarpackiego, a w szczególnych przypadkach obszar całego kraju (na podstawie zawartych porozumień między powiatami). Placówka spełnia podstawowe funkcje rodziny w zakresie opieki i wychowania i zapewnia dzieciom i młodzieży opiekę wychowawczą oraz stwarza warunki prawidłowego rozwoju, zgodnie z obowiązującymi standardami. Jeżeli powrót dziecka do rodziny jest niemożliwy, czynione są starania w kierunku umieszczenia dzieci w rodzinach adopcyjnych, zastępczych lub innych formach opieki.

Inne zadanie zlecone do realizacji polega na prowadzeniu Placówki Interwencyjnej dla Dzieci i Młodzieży dla 8 wychowanków w wieku powyżej 10 roku życia do lat 17 oraz zadanie polegające na wsparciu prowadzenia placówki wsparcia dziennego dla 70 wychowanków obejmującej zakresem swojego działania świetlicę socjoterapeutyczną i klub młodzieżowy, powierzone zostało do realizacji Stowarzyszeniu Opieki nad Dziećmi „Oratorium” im. bł. ks. Bronisława Markiewicza z siedzibą w Stalowej Woli przy ul. Ofiar Katynia 57.

Placówką upoważnioną do bezpośredniego wykonywania powyższego zadania jest Zespół Placówek Katolickiego Ośrodka Opiekuńczo-Wychowawczego „Oratorium” w Stalowej Woli, ul. Ofiar Katynia 57. **Placówka Interwencyjna dla Dzieci i Młodzieży** zapewnia całodobową opiekę i zaspokaja niezbędne potrzeby dzieci i młodzieży w sytuacjach kryzysowych. Podejmowane są działania terapeutyczne, wychowawcze, rekompensujące braki wychowawcze w środowisku rodzinnym oraz opiekuńcze korygujące wadliwe postawy i zachowania wynikające z dotychczasowych doświadczeń.

Tabela nr 2. Liczba wychowanków placówek opiekuńczo-wychowawczych w Stalowej Woli w latach 2012-2014.

Lata	Dom Dziecka przy ul. Podleśnej 6	Dom Dziecka „Ochronka” przy ul. Wałowej 46	Placówka Interwencyjna dla Dzieci i Młodzieży
2012	51	50	24
2013	41	42	13
2014	35	39	11

Źródło: dane własne placówek opiekuńczo-wychowawczych.

Jak wynika z powyższej tabeli, w okresie 3 lat, liczba dzieci umieszczanych w placówkach opiekuńczo-wychowawczych o charakterze socjalizacyjnym i interwencyjnym na terenie powiatu stopniowo maleje. Odzwierciedla to kierunek zmian, jakie wprowadziła ustawa o wspieraniu rodziny i systemie pieczy zastępczej. Od 2012 roku, czyli od wejścia w życie ustawy, systematycznie wzrasta liczba dzieci umieszczanych w pieczy zastępczej, w tym poza powiatem w zawodowych rodzinach zastępczych o charakterze pogotowia rodzinnego. Tej formy pieczy zastępczej Powiat Stalowowski nie posiada.

Dotychczasowa współpraca Powiatu Stalowowskiego z podmiotami, którym zlecono realizację zadań przebiega pomyślnie i realizowana jest zgodnie z przepisami prawa oraz ze standardami, które określają odrębne przepisy. Ze względu na specyfikę tej działalności, zaplecze lokalowe i zasoby ludzkie, powiat nie miałby możliwości samodzielnej realizacji wyżej opisanych i ustawowo określonych zadań.

1.4 Rodzinna piecza zastępcza.

W ustawie o wspieraniu rodziny i systemie pieczy zastępczej art. 4 ust. 1 ustawodawca podkreśla, iż stosując zapisy ustawy, należy mieć na względzie podmiotowość dziecka i rodziny oraz prawo dziecka do wychowywania w rodzinie, a w razie konieczności wychowywania dziecka poza rodziną – do opieki i wychowania w rodzinnych formach pieczy zastępczej, jeśli jest to zgodne z dobrem dziecka. Powiatowe Centrum Pomocy Rodzinie w Stalowej Woli dążąc do zapewnienia opieki i wychowania każdemu dziecku pozbawionemu możliwości wzrastania w swym naturalnym środowisku rodzinnym, w sposób szczególny angażuje się w realizację działań na rzecz pozyskiwania rodzin zastępczych.

Tabela nr 3. Liczba rodzin zastępczych oraz dzieci w nich umieszczonych w Powiecie Stalowowolskim w latach 2012-2014.

Lata	Liczba rodzin zastępczych spokrewnionych	Liczba rodzin zastępczych niezawodowych	Liczba rodzin zastępczych zawodowych	Liczba dzieci
2012	53	19	3	108
2013	42	21	3	98
2014	36	18	3	88

Zdecydowaną większość zastępczych środowisk stanowią rodziny spokrewnione czyli najbliżsi krewni dziecka: dziadkowie lub starsze, pełnoletnie rodzeństwo. Liczba dzieci przebywających w rodzinach zastępczych na podstawie analizowanego 3 – letniego okresu waha się w granicach od 108 do 88. Działania organizatora pieczy zastępczej w Powiecie Stalowowolskim koncentrują się na pozyskiwaniu kandydatów do pełnienia niezawodowych i zawodowych form pieczy zastępczej. Wśród tych ostatnich najbardziej pożądaną formą jest rodzina zawodowa pełniąca funkcję pogotowia rodzinnego. Liczba rodzin zastępczych zawodowych pozostaje od 3 lat na niezmiennym poziomie. Ostatnia umowa dotycząca powierzenia rodzinie funkcji zawodowej rodziny zastępczej zawarta została w dniu 27 lipca 2012 r. W 3 zawodowych rodzinach zastępczych wychowuje się 9 dzieci.

Rodziny zastępcze zawodowe są przyszłością profesjonalnej opieki pozainstytucjonalnej. Dlatego wszelkie działania instytucji powołanych do pracy z rodziną i dzieckiem oraz stosunek władz samorządowych do osób zgłaszających gotowość pełnienia roli opiekunów zastępczych są nastawione na współpracę z nimi i traktowanie jako partnerów w realizacji ustawowych zadań.

Potrzeby Powiatu Stalowowolskiego w zakresie pieczy zastępczej realizowane są poprzez:

- promowanie idei rodzicielstwa zastępczego w celu pozyskiwania kandydatów do tworzenia i realizacji zadań rodzinnej pieczy zastępczej;
- podnoszenie poziomu wiedzy i umiejętności kandydatów do pełnienia funkcji rodziny zastępczej w zakresie wynikającym z przyszłych zadań;
- zwiększenie liczby niezawodowych i zawodowych rodzin zastępczych;
- utworzenie spośród istniejących rodzin zastępczych, rodzin pełniących funkcję rodzin pomocowych;
- wspieranie rozwoju grupy wsparcia dla rodzin zastępczych;
- zapewnienie rodzinom zastępczym i ich wychowankom specjalistycznej pomocy i wsparcia pedagogicznego, psychologicznego lub uzależnionego od indywidualnych potrzeb rodziny i dziecka;
- tworzenie wewnętrznego systemu wspierania rodziny w oparciu o działania profilaktyczne podejmowane we współpracy ze środowiskiem lokalnym, a szczególności z właściwym ze względu na miejsce zamieszkania rodziny i dziecka, ośrodkiem pomocy społecznej, asystentem rodziny;
- starania o utworzenie dwóch rodzinnych domów dziecka;
- działania zmierzające do utworzenia poradni psychologicznej;

Na podstawie doświadczeń z dotychczasowej działalności Powiatowego Centrum Pomocy Rodzinie oraz po konsultacjach z dyrektorem Stalowowolskiego Ośrodka Wsparcia i Interwencji Kryzysowej aktualna pozostaje pilna potrzeba powołania do życia poradni psychologicznej dla mieszkańców Powiatu Stalowowolskiego. Brak bowiem takiej oferty pomocy ze strony instytucji dla osób i rodzin borykających się z problemami rodzinnymi, opiekuńczo-wychowawczymi, przeżywającymi kryzys. Funkcjonująca w Stalowej Woli Poradnia Psychologiczno – Pedagogiczna ukierunkowana jest w swej działalności na pracę z dzieckiem, a dostęp do specjalistów bywa utrudniony ze względu na ogromne zapotrzebowanie.

2. Kierunek rozwoju systemu pieczy zastępczej w Powiecie Stalowowolskim.

2.1 Powiatowe Centrum Pomocy Rodzinie organizatorem rodzinnej pieczy zastępczej w Powiecie Stalowowolskim.

Kluczowe znaczenie ustawa przypisuje organizatorowi rodzinnej pieczy zastępczej. Organizatorem zostaje wyznaczona przez starostę jednostka organizacyjna powiatu lub podmiot, któremu powiat zlecił realizację tego zadania. W Powiecie Stalowowolskim jednostką organizacyjną realizującą zadania organizatora rodzinnej pieczy zastępczej jest Powiatowe Centrum Pomocy Rodzinie w Stalowej Woli zgodnie z Zarządzeniem Nr 49/2011 Starosty Stalowowolskiego z dnia 23 listopada 2011 r.

Powiatowe Centrum Pomocy Rodzinie w Stalowej Woli jest jednostką organizacyjną Powiatu Stalowowolskiego. Jako samodzielna jednostka organizacyjno-budżetowa podporządkowana bezpośrednio Zarządowi Powiatu zostało powołane uchwałą Nr IV/9/99 Rady Powiatu Stalowowolskiego z dnia 5 lutego 1999 roku. Powiatowe Centrum Pomocy Rodzinie w Stalowej Woli realizuje zadania z zakresu pomocy społecznej, wspierania rodziny i pieczy zastępczej oraz rehabilitacji zawodowej i społecznej osób niepełnosprawnych. Celem jednostki jest pomoc w uzyskaniu samodzielności i satysfakcjonującego poziomu życia osobom i rodzinom zamieszkałym na terenie powiatu.

Zadania organizatora pieczy zastępczej wytyczają kierunki zmian i działań w stosunku do rodzinnej pieczy zastępczej. Najważniejsze z nich to:

1. prowadzenie naboru kandydatów do pełnienia funkcji rodziny zastępczej zawodowej, rodziny zastępczej niezawodowej lub prowadzenia rodzinnego domu dziecka;
2. kwalifikowanie osób kandydujących do pełnienia funkcji rodziny zastępczej lub prowadzenia rodzinnego domu dziecka oraz wydawanie zaświadczeń kwalifikacyjnych zawierających potwierdzenie ukończenia szkolenia, opinię o spełnianiu warunków i ocenę predyspozycji do sprawowania pieczy zastępczej;
3. organizowanie szkoleń dla kandydatów do pełnienia funkcji rodziny zastępczej lub prowadzenia rodzinnego domu dziecka;
4. organizowanie szkoleń dla kandydatów do pełnienia funkcji dyrektora placówki opiekuńczo-wychowawczej typu rodzinnego, wydawanie świadectw ukończenia tych szkoleń oraz opinii dotyczącej predyspozycji do pełnienia funkcji dyrektora i wychowawcy w placówce opiekuńczo-wychowawczej typu rodzinnego;
5. zapewnianie rodzinom zastępczym oraz prowadzącym rodzinne domy dziecka szkoleń mających na celu podnoszenie ich kwalifikacji, biorąc pod uwagę ich potrzeby;

6. zapewnianie pomocy i wsparcia osobom sprawującym rodzinną pieczę zastępczą, w szczególności w ramach grup wsparcia oraz rodzin pomocowych;
7. organizowanie dla rodzin zastępczych oraz prowadzących rodzinne domy dziecka pomocy wolontariuszy;
8. współpraca ze środowiskiem lokalnym, w szczególności z ośrodkiem pomocy społecznej, sądami i ich organami pomocniczymi, instytucjami oświatowymi, podmiotami leczniczymi, a także kościołami i związkami wyznaniowymi oraz z organizacjami społecznymi;
9. prowadzenie poradnictwa i terapii dla osób sprawujących rodzinną pieczę zastępczą i ich dzieci oraz dzieci umieszczonych w pieczy zastępczej;
10. zapewnianie pomocy prawnej osobom sprawującym rodzinną pieczę zastępczą, w szczególności w zakresie prawa rodzinnego;
11. dokonywanie okresowej oceny sytuacji dzieci przebywających w rodzinnej pieczy zastępczej;
12. prowadzenie działalności diagnostyczno-konsultacyjnej, której celem jest pozyskiwanie, szkolenie i kwalifikowanie osób zgłaszających gotowość do pełnienia funkcji rodziny zastępczej zawodowej, rodziny zastępczej niezawodowej oraz prowadzenia rodzinnego domu dziecka, a także szkolenie i wspieranie psychologiczno-pedagogiczne osób sprawujących rodzinną pieczę zastępczą oraz rodziców dzieci objętych tą pieczą;
13. przeprowadzanie badań pedagogicznych i psychologicznych oraz analizy dotyczących kandydatów do pełnienia funkcji rodziny zastępczej lub prowadzenia rodzinnego domu dziecka;
14. zapewnianie rodzinom zastępczym zawodowym i niezawodowym oraz prowadzącym rodzinne domy dziecka poradnictwa, które ma na celu zachowanie i wzmocnienie ich kompetencji oraz przeciwdziałanie zjawisku wypalenia zawodowego;
15. przedstawianie staroście i radzie powiatu corocznego sprawozdania z efektów pracy;
16. zgłaszanie do ośrodków adopcyjnych informacji o dzieciach z uregulowaną sytuacją prawną, w celu poszukiwania dla nich rodzin przysposabiających;
17. organizowanie opieki nad dzieckiem, w przypadku gdy rodzina zastępcza albo prowadzący rodzinny dom dziecka okresowo nie może sprawować opieki, w szczególności z powodów zdrowotnych lub losowych albo zaplanowanego wycieczki.

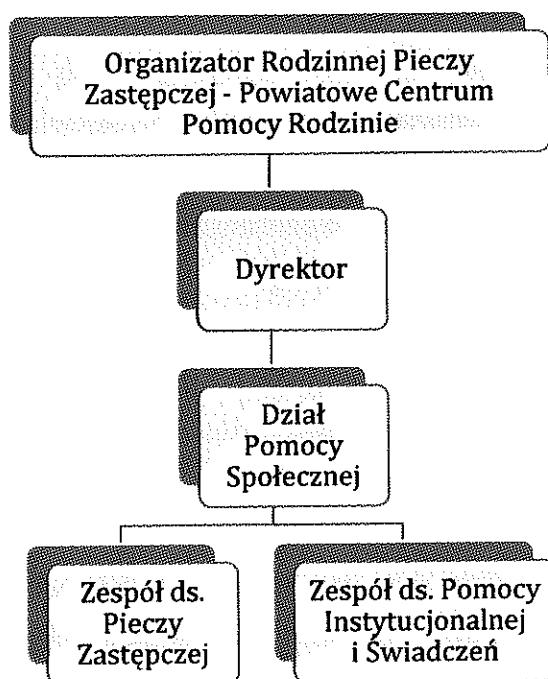
Do zakresu działania Powiatowego Centrum Pomocy Rodzinie należą wszystkie sprawy z zakresu pieczy zastępczej niezastrzeżone na rzecz innych podmiotów.

2.2 Zadania organizatora rodzinnej pieczy zastępczej.

Na terenie Powiatu Stalowowolskiego zadania organizatora rodzinnej pieczy zastępczej realizuje Powiatowe Centrum Pomocy Rodzinie. Organizator rodzinnej pieczy zastępczej tworzy strukturę podlegającą Dyrektorowi Powiatowego Centrum Pomocy Rodzinie. Składają się na nią:

- **Dział Pomocy Społecznej**, w ramach którego funkcjonują 2 zespoły:
 - **Zespół ds. Pieczy Zastępczej** (pedagog, psycholog oraz 2 koordynatorów)
 - **Zespół ds. Pomocy Instytucjonalnej i Świadczeń** (starszy specjalista pracy socjalnej, specjalista oraz referent prawno-administracyjny).

Diagram 2. Schemat rodzinnej pieczy zastępczej w Powiecie Stalowowolskim.



Źródło: opracowanie własne.

Rodzinna piecza zastępcza jest formą tymczasowej opieki nad dzieckiem. W wyniku zmiany sytuacji prawnej dziecka (przywrócenie lub pozbawienie władzy rodzicielskiej) może ustać potrzeba sprawowania dalszej pieczy zastępczej. Kandydaci, podejmując decyzję o utworzeniu rodziny zastępczej dokładnie informowani są o czasowości opieki nad dzieckiem, dlatego muszą brać pod uwagę i akceptować możliwość powrotu dziecka do rodziny biologicznej lub umieszczenia go w rodzinie adopcyjnej.

Rozpatrzenie wniosku kandydata do sprawowania rodzinnej pieczy zastępczej oznacza konieczność sporządzenia opinii (negatywnej lub pozytywnej) przez organizatora pieczy zastępczej, ze szczególnym uwzględnieniem motywacji i predyspozycji do pełnienia funkcji rodziny zastępczej, analizy sytuacji osobistej, rodzinnej, zdrowotnej, finansowej kandydatów potwierdzonej stosownymi dokumentami. Powiatowe Centrum Pomocy Rodzinie w Stalowej Woli opracowało

procedurę opiniowania kandydatów na rodzinę zastępczą zawodową i niezawodową. Procedura obejmuje:

1. Rozmowę wstępną oraz ustne i pisemne przekazanie informacji dotyczących wymagań w stosunku do kandydatów zawartych w ustawie z dnia 9 czerwca 2011r. o wspieraniu rodziny i systemie pieczy zastępczej.
2. Zebranie i analizę dokumentów złożonych przez kandydatów na rodzinę zastępczą potwierdzających spełnianie przez nich warunków.
3. Badania psychologiczno – pedagogiczne: 4 –5 sesji z kandydatami:
 - Praca indywidualna z kandydatami mająca na celu sprawdzenie ich motywacji i predyspozycji do przyjęcia dziecka do rodziny.
 - Badania osobowości kandydatów, ich mocnych i słabych stron.
 - Badania systemu rodzinnego kandydatów – domy pochodzeniowe kandydatów; wartości, normy, podstawy działania, ze szczególnym uwzględnieniem miejsca dziecka w rodzinie, stosunku dorosłych do dzieci.
 - Badania związku małżeńskiego kandydatów: stworzenie mapy mocnych i słabych stron związku małżeńskiego, modele przywiązania małżeńskiego.
 - Badanie postaw rodzicielskich w stosunku do dzieci własnych kandydatów; zapoznanie się ze zdaniem dzieci własnych dotyczącym przyjęcia do rodziny dziecka osieroconego społecznie.
 - Wizyta domowa mając na celu sprawdzenie warunków mieszkaniowo – bytowych.
4. Skierowanie kandydatów na obowiązkowe szkolenie, które trwa nie mniej niż 40 godzin, zawiera 10 godzinny staż w rodzinnej lub instytucjonalnej opiece zastępczej. Szkolenie grupowe prowadzone jest metodą warsztatową.

Zespół do Spraw Pieczy Zastępczej opracował autorski program szkoleniowy przeznaczony dla kandydatów do sprawowania pieczy zastępczej pn. „Drogowskaz do dobrych więzi...” zatwierdzony decyzją Ministra Pracy i Polityki Społecznej z dnia 19 grudnia 2013 r. Nr 31/2013/RZ.

Rodziny zastępcze i rodzinne domy dziecka obejmuje się, na ich wniosek, opieką koordynatora rodzinnej pieczy zastępczej. Koordynator nie może mieć po opieką więcej niż 15 rodzin zastępczych.

W ramach Zespołu do Spraw Pieczy Zastępczej zatrudnionych zostało dwóch koordynatorów rodzinnej pieczy zastępczej. Jak stanowi art. 79 ust. 3 ustawy, praca koordynatora rodzinnej pieczy zastępczej nie może być łączona z wykonywaniem obowiązków pracownika socjalnego. Ponadto, zgodnie z art. 79 ust. 4 koordynator nie może prowadzić postępowań z zakresu świadczeń realizowanych przez powiat.

Do zadań koordynatora rodzinnej pieczy zastępczej należy w szczególności:

1. udzielanie pomocy rodzinom zastępczym i prowadzącym rodzinne domy dziecka w realizacji zadań wynikających z pieczy zastępczej;
2. przygotowanie, we współpracy z asystentem rodziny i odpowiednio rodziną zastępczą lub prowadzącym rodzinny dom dziecka, planu pomocy dziecku;
3. pomoc rodzinom zastępczym oraz prowadzącym rodzinne domy dziecka w nawiązaniu wzajemnego kontaktu;
4. zapewnianie rodzinom zastępczym oraz prowadzącym rodzinne domy dziecka dostępu do specjalistycznej pomocy dla dzieci, w tym psychologicznej, reedukacyjnej
5. i rehabilitacyjnej;
6. zgłaszanie do ośrodków adopcyjnych informacji o dzieciach z uregulowaną sytuacją prawną, w celu poszukiwania dla nich rodzin przysposabiających;
7. udzielanie wsparcia pełnoletnim wychowankom rodzinnych form pieczy zastępczej;
8. przedstawianie corocznego sprawozdania z efektów pracy organizatorowi rodzinnej pieczy zastępczej.

2.3 Współpraca Powiatu Stalowowolskiego z gminami w ramach systemu rodzinnej pieczy zastępczej.

Pracę z rodziną biologiczną dziecka przeżywającą trudności w wypełnianiu funkcji opiekuńczo-wychowawczych w Powiecie Stalowowolskim organizuje gmina. Formy pomocy rodzinie w wypełnianiu funkcji opiekuńczo-wychowawczych, znalazły odzwierciedlenie w rozwiązaniach prawnych, przyjętych w ustawie o wspieraniu rodziny i systemie pieczy zastępczej. Koncepcja systemu rodzinnej pieczy zastępczej zakłada współpracę instytucji powiatowych i gminnych. Pierwszy obszar wspólny wyznacza **praca asystenta** rodziny, który przydzielany jest rodzinie przeżywającej trudności w wypełnianiu funkcji opiekuńczo-wychowawczych przez kierownika ośrodka pomocy społecznej na wniosek pracownika socjalnego, który przeprowadził w tej rodzinie wywiad środowiskowy.

Asysta rodzinna rozszerza dotychczas stosowane metody pracy socjalnej o nowe, bardziej skuteczne sposoby rozwiązywania złożonych problemów rodzin od lat znajdujących się w trudnej sytuacji życiowej. Pozwala na prowadzenie intensywnej, wielokierunkowej pracy z rodziną przeżywającą trudności w wypełnianiu funkcji opiekuńczo-wychowawczych. Oddzielenie pomocy finansowej od bezpośredniej pracy w środowisku rodzinnym, efektywniej motywuje do zmian, rozwiązywania problemów socjalnych, psychologicznych i opiekuńczo-wychowawczych. Asysta rodzinna skierowana jest do środowisk przeżywających trudności w wypełnianiu funkcji opiekuńczo-wychowawczych, rodzin z wieloma problemami, zagrożonych marginalizacją, wykluczeniem społecznym. Zadaniem asystenta rodziny jest całościowe wspieranie rodzin dysfunkcyjnych wychowujących małoletnie dzieci. Dotyczy to zwłaszcza rodzin, które znalazły się w ciężkim położeniu z powodów losowych (np. wypadek, choroba, zgon jedyne go żywiciela rodziny) oraz rodzin żyjących w trudnych warunkach społeczno-ekonomicznych, tj. w długotrwałym stanie ubóstwa, bezrobociu, zagrożonych bezdomnością, bezradnością w sprawach opiekuńczo-wychowawczych i prowadzeniu gospodarstwa domowego. W szerszym ujęciu może to dotyczyć rodzin wielodzietnych, niepełnych, w których żyją osoby przewlekle chore lub upośledzone w rozwoju psychofizycznym. Grupą szczególnego ryzyka są rodziny, w których występują zjawiska patologiczne: uzależnienia, przemoc, przestępczość, demoralizacja nieletnich. Brak przygotowania do życia w rodzinie, niezaspokajanie podstawowych potrzeb życiowych, niski stopień odpowiedzialności za siebie i potomstwo, niedojrzałość emocjonalna, niezaradność, defekty charakterologiczne, niski poziom umysłowy i kulturowy opiekunów, izolacja społeczna prowadzą do przenoszenia statusu osób wykluczonych na następne pokolenie. Dorośli często pogodzeni ze swym losem, na skutek wieloletniej, wyuczonej bezradności, czasem roszczeniowości, nie widzą możliwości lub też nie chcą zdobyć się na wysiłek, by poprawić warunki i jakość swego życia. Dlatego tak ważne jest poszukiwanie metod pracy z rodziną, które umożliwiłyby odnalezienie sił i motywacji klientów do takiej zmiany, aby potrafili oni w ramach własnych zasobów poszukiwać rozwiązania

problemów, by byli chętni do pracy nad podnoszeniem swoich umiejętności opiekuńczo-wychowawczych i do prowadzenia gospodarstwa domowego aby w perspektywie stworzyć bezpieczne warunki do życia i rozwoju własnych dzieci. Brak motywacji dorosłych do zmiany lub brak właściwie prowadzonej pracy socjalnej z rodziną wieloproblemową, zagrożoną marginalizacją społeczną może doprowadzić do odebrania dzieci z ich rodziny i umieszczenia ich w pieczy zastępczej. Pieczę zastępczą organizuje powiat, natomiast gmina nadal pracuje z rodziną biologiczną dziecka. Poniższa tabela przedstawia skalę problemu w Powiecie Stalowowolskim, czyli środowiska objęte asystenturą i zagrożone skierowaniem dzieci do pieczy zastępczej.

Tabela nr 4. Liczba rodzin przeżywających trudności opiekuńczo - wychowawcze w poszczególnych gminach powiatu.

Gmina	Liczba asystentów	Liczba rodzin objętych opieką asystenta	Liczba dzieci objętych opieką asystenta	Liczba dzieci wobec, których istnieje prawdopodobieństwo umieszczenia w pieczy zastępczej
Stalowa Wola	5	43	96	5
Pysznicza	1	7	18	2
Radomyśl	1	6	13	3
Bojanów	1	7	25	4
Zaleszany	1	4	10	6
Zaklików	1	12	32	2

Źródło: opracowanie własne gmin na dzień 30 listopada 2014r.

Instytucja asystenta rodziny, mimo że podlega ośrodkowi pomocy społecznej, jest istotna z perspektywy pieczy zastępczej. M.in. to asystent rodziny oraz koordynator rodzinnej pieczy zastępczej wydają opinię w sytuacji gdy stwierdzone zostanie ustanie przyczyny umieszczenia dziecka w rodzinie zastępczej i gdy pojawi się możliwość powrotu dziecka do jego rodziny. Placówki opiekuńczo-wychowawcze również współpracują z asystentem w zakresie wykonywanych zadań, w szczególności w zakresie przygotowania dziecka do samodzielnego życia. Ponadto organizator rodzinnej pieczy zastępczej dokonuje oceny sytuacji dziecka w konsultacji w szczególności z odpowiednio: rodziną zastępczą albo prowadzącym rodzinny dom dziecka, pedagogiem, psychologiem, asystentem rodziny, przedstawicielem ośrodka adopcyjnego, koordynatorem rodzinnej pieczy zastępczej, rodzicami dziecka, z wyjątkiem rodziców pozbawionych władzy rodzicielskiej.

Drugi obszar współpracy dotyczy **współfinansowania pieczy zastępczej**. W przypadku umieszczenia dziecka w rodzinie zastępczej albo w rodzinnym domu dziecka gmina właściwa ze względu na miejsce zamieszkania dziecka przed umieszczeniem go po raz pierwszy w pieczy zastępczej ponosi odpowiednio wydatki w wysokości:

- 1) 10% wydatków na opiekę i wychowanie dziecka – w pierwszym roku pobytu dziecka w pieczy zastępczej;

- 2) 30% wydatków na opiekę i wychowanie dziecka – w drugim roku pobytu dziecka w pieczy zastępczej;
- 3) 50% wydatków na opiekę i wychowanie dziecka – w trzecim roku i następnych latach pobytu dziecka w pieczy zastępczej.

Jeżeli nie można ustalić powiatu właściwego ze względu na miejsce zamieszkania dziecka, właściwy do ponoszenia wydatków jest powiat miejsca jego ostatniego zameldowania na pobyt stały. Natomiast jeżeli nie można ustalić miejsca ostatniego zameldowania dziecka na pobyt stały, właściwy do ponoszenia wydatków jest powiat miejsca siedziby sądu, który orzekł o umieszczeniu dziecka w pieczy zastępczej.

W przypadku umieszczenia dziecka w placówce opiekuńczo-wychowawczej, regionalnej placówce opiekuńczo-terapeutycznej lub interwencyjnym ośrodku preadopcyjnym gmina właściwa ze względu na miejsce zamieszkania dziecka przed umieszczeniem go po raz pierwszy w pieczy zastępczej ponosi odpowiednio wydatki w wysokości:

- 1) 10% w pierwszym roku pobytu dziecka w pieczy zastępczej;
- 2) 30% w drugim roku pobytu dziecka w pieczy zastępczej;
- 3) 50% w trzecim roku i następnych latach pobytu dziecka w pieczy zastępczej.

– średnich miesięcznych wydatków przeznaczonych na utrzymanie dziecka w placówce opiekuńczo-wychowawczej typu rodzinnego oraz środków finansowych na bieżące funkcjonowanie tej placówki.

Powiat i gmina dzielą również między siebie proporcjonalnie **odpłatność rodziców** biologicznych w zależności od ponoszonych w związku z opieką nad dzieckiem kosztów. W przypadku gdy za pobyt dziecka w rodzinie zastępczej, rodzinie pomocowej, rodzinnym domu dziecka, placówce opiekuńczo-wychowawczej, regionalnej placówce opiekuńczo-terapeutycznej albo interwencyjnym ośrodku preadopcyjnym wydatki na opiekę i wychowanie dziecka albo średnie miesięczne wydatki przeznaczone na utrzymanie dziecka w placówce opiekuńczo-wychowawczej albo środki finansowe na utrzymanie dziecka w placówce opiekuńczo-wychowawczej typu rodzinnego oraz środki finansowe na bieżące funkcjonowanie tej placówki poniosła gmina i powiat, uzyskaną opłatę, dzieli się proporcjonalnie do poniesionych wydatków.

2.4 Cele i priorytety programu.

Cel główny programu to: rozwój rodzinnych form pieczy zastępczej w Powiecie Stalowowolskim. Cel ten został rozwinięty o dwa cele szczegółowe, które wskazują na główne obszary działania w obrębie zadań wynikających z pieczy zastępczej.

Tabela nr 5. Cele szczegółowe i kierunek działań wynikający z pieczy zastępczej.

Lp.	Cel szczegółowy	Kierunek działań
1.	Promowanie idei rodzicielstwa zastępczego	<ul style="list-style-type: none">– pozyskiwanie kandydatów do tworzenia i realizacji zadań rodzinnej pieczy zastępczej,– podnoszenie poziomu wiedzy i umiejętności kandydatów do pełnienia funkcji rodziny zastępczej w zakresie wynikającym z przyszłych zadań.
2.	Wspieranie rozwoju różnych form rodzicielstwa zastępczego	<ul style="list-style-type: none">– zwiększenie liczby rodzin zastępczych niezawodowych i zawodowych (w tym szczególnie rodziny zastępczej zawodowej o charakterze pogotowia rodzinnego),– utworzenie 2 rodzinnych domów dziecka,– utworzenie wśród istniejących rodzin zastępczych rodzin pełniących funkcję rodzin pomocowych,– wzmacnianie rozwoju grup wsparcia dla rodzin zastępczych,– nawiązanie i utrzymywanie współpracy z osobami i instytucjami wspierającymi celem pozyskiwania wolontariuszy współpracujących z organizatorem rodzinnej pieczy zastępczej na rzecz rodzin zastępczych,– organizowanie i udostępnianie rodzinom zastępczym specjalistycznej pomocy, wsparcia pedagogicznego, psychologicznego lub uzależnionego od indywidualnych potrzeb rodziny i dziecka,– tworzenie systemu wspierania rodziny we współpracy ze środowiskiem lokalnym, a w szczególności z ośrodkiem pomocy społecznej i asystentem rodziny.

3. Harmonogram i limity na lata 2015-2017.

Najważniejszym wyzwaniem wynikającym z wprowadzenia nowych regulacji prawnych dla Powiatowego Centrum Pomocy Rodzinie w Stalowej Woli stało się przejęcie obowiązków organizatora rodzinnej pieczy zastępczej. Wymagało to przede wszystkim stworzenia struktury organizacyjnej, dzięki której możliwa jest realizacja ustawowych zadań nałożonych na organizatora pieczy zastępczej, tj. wspieranie istniejących rodzin zastępczych oraz tworzenie nowych środowisk. W tym obszarze istotne było **powołanie do życia Zespołu do Spraw Pieczy Zastępczej**.

Ustawa o wspieraniu rodziny i systemie pieczy zastępczej powierzyła organizatorowi rodzinnej pieczy zastępczej wyłączne kompetencje z zakresu rodzicielstwa zastępczego. Działania diagnostyczno – konsultacyjne mają na celu wydawanie opinii do sądu rodzinnego w celu zawiązania rodziny zastępczej oraz mają służyć ocenie zasadności pobytu dziecka w pieczy zastępczej. Organizator ma ponadto współpracować z pozostałymi jednostkami – samorządowymi, gminnymi i innymi w celu maksymalizacji dostępnego wsparcia dla dzieci i ich rodzin. W tym zakresie szczególnie ważna jest **kooperacja z gminami m.in. poprzez pracę asystenta rodziny oraz współfinansowania pieczy zastępczej**.

Współpraca instytucji wspomagających dziecko w pieczy zastępczej ma przyczynić się do jeszcze skuteczniejszej i bardziej optymalnej pomocy dziecku.

Zamierzeniem organizatora rodzinnej pieczy zastępczej jest ponadto **rozwój pieczy zastępczej**. Cel główny programu to: **rozwój rodzinnych form pieczy zastępczej w Powiecie Stalowowolskim**. Został on rozwinięty o dwa cele szczegółowe, które wskazują na główne obszary działania w obrębie zadań wynikających z pieczy zastępczej. Każdy cel szczegółowy opisują z góry określone kierunki działania. Na tej podstawie opracowany został harmonogram i limity na lata 2015 – 2017.

W związku z tym, plany dotyczące zawodowych rodzin zastępczych na kolejne lata przewidują:

- w roku 2015 – łączną liczbę rodzin zawodowych wynoszącą: 5
- w roku 2016 – łączną liczbę rodzin zawodowych wynoszącą: 6
- w roku 2017 – łączną liczbę rodzin zawodowych wynoszącą: 7

Tabela nr 6. Harmonogram działań dotyczących rozwoju pieczy zastępczej na lata 2015-2017.

Lp.	Zadanie	Działanie	Realizator	Termin realizacji
1.	Tworzenie warunków do rozwoju rodzinnej pieczy zastępczej oraz pozyskiwanie kandydatów do tworzenia i realizacji zadań rodzinnej pieczy zastępczej	<ul style="list-style-type: none"> – zatrudnienie trzeciego koordynatora rodzinnej pieczy zastępczej; – prowadzenie akcji i inicjatyw promujących idee rodzicielstwa zastępczego; – poszukiwanie kandydatów do pełnienia funkcji rodzin zastępczych zawodowych poprzez dystrybucję plakatów i ulotek informacyjnych; – indywidualne spotkania i rozmowy z potencjalnymi kandydatami; – poszukiwanie kandydatów do pełnienia funkcji rodzin zastępczych zawodowych poprzez zamieszczanie informacji i bieżących ogłoszeń na stronie internetowej Powiatowego Centrum Pomocy Rodzinie – zamieszczanie informacji w lokalnych mediach oraz lokalnej prasie; – umieszczanie informacji na tablicy ogłoszeń Starostwa Powiatowego oraz tablicy ogłoszeń Powiatowego Centrum Pomocy Rodzinie w Stalowej Woli; 	PCPR w Stalowej Woli - organizator rodzinnej pieczy zastępczej/ instytucje współpracujące	2015-2017
2.	Rozwój rodzinnej pieczy zastępczej.	<ul style="list-style-type: none"> – nabór, szkolenie i kwalifikowanie kandydatów na rodziny zastępcze oraz prowadzących rodzinne domy dziecka; – udzielanie wsparcia i poradnictwa w celu podnoszenie poziomu wiedzy i umiejętności kandydatów do pełnienia funkcji rodziny zastępczej w zakresie wynikającym z przyszłych zadań; – poszukiwanie rodziców zastępczych wśród dalszych krewnych dziecka zagrożonego umieszczeniem w placówce opiekuńczo-wychowawczej; – kwalifikowanie spośród istniejących rodzin zastępczych, rodzin mogących pełnić funkcje rodziny zastępczej zawodowej; 	PCPR w Stalowej Woli	2015-2017

Lp.	Zadanie	Działanie	Realizator	Termin realizacji
3.	Wzmacnianie rozwoju grupy wsparcia dla rodzin zastępczych	<ul style="list-style-type: none"> - analiza oczekiwań i potrzeb rodzin zastępczych; - comiesięczne spotkania z rodzinami zaangażowanymi w funkcjonowanie grupy wsparcia; - organizacja imprez integrujących rodziny zastępcze i ich wychowanków 	PCPR w Stalowej Woli	2015-2017
4.	Przygotowywanie rodzin zastępczych oraz prowadzących rodzinne domy dziecka na przyjęcie dziecka do rodziny.	<ul style="list-style-type: none"> - udzielanie szczegółowych informacji o dziecku i jego sytuacji rodzinnej; - przekazanie rodzinie zastępczej wymaganych dokumentów dot. dziecka; 	PCPR w Stalowej Woli	2015-2017
5.	Limity dotyczące pieczy zastępczej w Powiecie Stalowowolskim	<ul style="list-style-type: none"> - utworzenie 4 nowych rodzin zastępczych zawodowych; - utworzenie 2 rodzinnych domów dziecka; 	PCPR w Stalowej Woli	2015 - 2017 2015-2017
6.	Współpraca ze środowiskiem lokalnym	<ul style="list-style-type: none"> - gminne ośrodki pomocy społecznej; - sądy i organy pomocnicze; - placówki oświatowe; - placówki służby zdrowia; - ośrodki adopcyjne; - placówki wsparcia dziennego; - organizacje pozarządowe działające na rzecz dziecka i rodziny, - kościoły, parafie; 	PCPR w Stalowej Woli / instytucje wspierające	2015-2017
7.	Oferta pomocy pedagogicznej i psychologicznej dla wszystkich rodzin zastępczych i prowadzących rodzinne domy dziecka i umieszczonych w nich dzieci	<ul style="list-style-type: none"> - priorytetowy dostęp rodzin zastępczych do usług poradni psychologiczno-pedagogicznych i jednostek specjalistycznego poradnictwa; - udzielanie pomocy psychologiczno-pedagogicznej rodzinom zastępczym i umieszczonym w nich dzieciom przez specjalistów zatrudnionych w Zespole ds. Pieczy Zastępczej; 	PCPR w Stalowej Woli / instytucje wspierające	2015 - 2017

Zwiększenie efektywności podejmowanych działań jest możliwe tylko w przypadku kompleksowego spojrzenia na problemy rodziny i podjęcia systemowych rozwiązań, dzięki którym rodzina uzyska potrzebną pomoc. Istotnym elementem programu jest zwiększenie świadomości i zaangażowania instytucji z terenu Powiatu Stalowowolskiego, poprzez aktywne włączenie się w promowanie idei rodzicielstwa zastępczego oraz niesienie wsparcia rodzinom zastępczym w wypełnianiu ich funkcji.

4. Finansowanie, monitoring i ewaluacja.

FINANSOWANIE:

Projektowane źródła finansowania Programu:

1. Środki z budżetu Powiatu Stalowowolskiego.
2. Środki z budżetu państwa.
3. Środki z budżetów samorządów gminnych (art. 191 ust. 9 i 10 ustawy)
4. Środki z budżetów powiatowych (art. 191 ust. 4 ustawy – z tytułu zawartych porozumień)
5. Środki finansowe pozyskane z funduszy unijnych.
6. Dotacje celowe z budżetu państwa na finansowe wsparcie jednostek samorządu terytorialnego w budowaniu lokalnego systemu pieczy zastępczej.
7. Środki z budżetów organizacji pozarządowych .
8. Inne źródła.

MONITORING:

Program Rozwoju Pieczy Zastępczej w Powiecie Stalowowolskim określa perspektywy rozwoju pieczy zastępczej w latach 2015-2017. Program ma charakter otwarty i elastyczny. Pojawienie się nowych możliwości czy to organizacyjnych, prawnych czy też zidentyfikowanie nowych potrzeb społecznych będzie uzasadniało uzupełnienie programu o nowe zapisy.

Monitoring programu będzie miał na celu pomiar postępu, systematyczne kontrolowanie, czy wszystkie zaplanowane czynności przebiegają zgodnie z planem na każdym etapie realizacji projektu.

Monitorowanie będzie spełniać funkcję wewnętrznej kontroli realizacji zadań.

Skuteczna realizacja niniejszego programu będzie uzależniona od dostępności środków finansowych niezbędnych do realizacji zapisów programu, zaangażowania lokalnych zasobów instytucjonalnych we wspólne działania, koordynacji działań i współpracy zainteresowanych podmiotów oraz zaangażowania kandydatów do pełnienia funkcji zawodowych rodzin zastępczych.

EWALUACJA:

Ewaluacja programu będzie przebiegała poprzez zbieranie, analizę i interpretację danych. W ramach ewaluacji sprawdzone zostaną realizowane działania w projekcie oraz czy został osiągnięty cel główny.

Wskaźnikami osiągnięcia celu głównego będą:

1. Analiza porównawcza liczby nowoutworzonych rodzin zastępczych zawodowych w danym roku.
2. Analiza porównawcza liczby dzieci umieszczonych w różnych formach rodzinnej pieczy zastępczej.

3. Analiza porównawcza liczby zawartych umów na pełnienie funkcji zawodowej specjalistycznej i zawodowej pełniącej funkcję pogotowia rodzinnego rodziny zastępczej.
4. Analiza porównawcza liczby dzieci opuszczających w danym roku różne formy rodzinnej pieczy zastępczej i powracających do rodziny naturalnej.

Uzyskane dane pozwolą na ocenę wartości programu oraz pomogą w dalszym planowaniu, realizacji i rozwoju jego działań. Ewaluacja będzie miała charakter usprawniający i wskazujący kierunki ewentualnych zmian w zapisach projektowych. Pozwoli na sprawdzenie efektywności i skuteczności przyjętych założeń oraz sposobu wydatkowania środków przeznaczonych na realizację programu. Ewaluacja będzie skupiać się na ocenie projektu w kontekście osiągnięcia celów i wypracowanych rezultatów.

Zakończenie.

Program Rozwoju Pieczy Zastępczej w Powiecie Stalowowolskim na lata 2015-2017 został opracowany na podstawie ustawy z dnia 9 czerwca 2011 roku o wspieraniu rodziny i systemie pieczy zastępczej. Stanowi on próbę wyznaczenia jak najlepszego kierunku działań w środowisku lokalnym, tak, aby praca nad rozwojem i wspieraniem rodzinnej pieczy zastępczej spełniała wszystkie standardy w tym zakresie. Działania Powiatowego Centrum Pomocy Rodzinie w Stalowej Woli od wielu lat koncentrują się na rozwoju tej efektywnej wychowawczo i korzystnej ekonomicznie formy opieki zastępczej.

Zastępcze, rodzinne formy opieki nad dzieckiem są najlepszym rozwiązaniem w sytuacji, kiedy dziecko pozbawione jest możliwości wzrastania i rozwoju w rodzinie naturalnej. Zapewnienie dziecku właściwego kontaktu emocjonalnego oraz warunki wychowania i opieki są o wiele korzystniejsze w rodzinnych formach pieczy niż w przypadku dzieci przebywających w placówkach opiekuńczo-wychowawczych. Rodziny zastępcze zapewniają bowiem w sposób właściwy potrzeby emocjonalne dzieci: potrzeby miłości, poczucia bezpieczeństwa, akceptacji, uznania. Ponadto wychowanie w warunkach rodzinnych daje dzieciom pozbawionym opieki przez rodzinę naturalną możliwość wszechstronnego przygotowania się do samodzielnego i odpowiedzialnego życia.

Skuteczna praca z dziećmi kierowanymi do rodzinnej pieczy zastępczej oraz skuteczna praca z rodzinami zastępczymi mająca na celu zapewnienie dziecku solidnej opieki i wychowania w rodzinie zastępczej oraz umożliwienie mu jak najszybszego powrotu do rodziny naturalnej, wymaga zaangażowania i dużej odpowiedzialności ze strony osób otrzymujących wsparcie, jak również ze strony wielu instytucji: samorządów, władz lokalnych, sądów, gmin i ośrodków pomocy społecznej działających na terenie powiatu, poradnictwa rodzinnego, lokalnych organizacji pozarządowych, placówek oświatowych, placówek służby zdrowia itp. Tylko przy pełnej współpracy w/w instytucji realizacja programu może być pełna i efektywna.

Istniejące zasoby Powiatu Stalowowolskiego w zakresie opieki nad dzieckiem i rodziną, jak również pieczy zastępczej stanowią solidną bazę umożliwiającą w dużej mierze zaspokajanie występujących problemów społecznych (m.in. Strategia Rozwiązywania Problemów Społecznych na lata 2005-2015 oraz Program Pomocy Dziecku i Rodzinie na lata 2006-2015). Niezbędne jest jednak wdrażanie nowych inicjatyw, aby skala problemu dzieci osieroconych i opuszczonych stała się coraz mniejsza, aby dziecku pozbawionemu całkowicie lub częściowo opieki ze strony rodziców biologicznych lub krewnych zapewnić opiekę i wychowanie w rodzinie zastępczej oraz umożliwić jak najszybszy powrót do rodziny naturalnej, a gdy jest to niemożliwe dążyć do uregulowania sytuacji prawnej dziecka poprzez umieszczenie w rodzinie adopcyjnej. Realizacji tego celu służą założenia i zaplanowane inicjatywy w ramach Programu Rozwoju Pieczy Zastępczej w Powiecie Stalowowolskim na lata 2015-2017.