



Załącznik do uchwały nr XXI/143/2016  
Rady Powiatu Stalowowolskiego z dnia 28  
września 2016 r.

Powiatowy Urząd Pracy w Stalowej Woli  
37-450 Stalowa Wola  
ul. Dmowskiego 8  
[www.pupstalowawola.pl](http://www.pupstalowawola.pl)

Program promocji zatrudnienia  
oraz aktywizacji lokalnego rynku pracy  
w powiecie stalowowolskim  
na lata 2016-2020

**Zamawiający:** Powiatowy Urząd Pracy w Stalowej Woli  
37-450 Stalowa Wola  
ul. Dmowskiego 8  
[www.pupstalowawola.pl](http://www.pupstalowawola.pl)

**Wykonawca:**   
Grupa BST  
ul. Mieczyków 12  
40-748 Katowice  
tel. 32 722 84 54  
e-mail: [biuro@grupabst.pl](mailto:biuro@grupabst.pl)

**Termin realizacji:** kwiecień-czerwiec 2016

**Zespół:** dr Katarzyna Tkocz-Wolny  
Andrzej Kempa  
Natalia Śpiewok

## Spis treści

Wstęp .....	4
1. Analiza społeczno-gospodarcza powiatu stalowowolskiego .....	5
1.1. Ogólna charakterystyka powiatu.....	5
1.2. Demografia .....	5
1.3. Edukacja.....	9
1.4. Gospodarka .....	11
2. Analiza bezrobocia w powiecie stalowowolskim.....	16
2.1 Ogólna charakterystyka osób bezrobotnych .....	16
2.2 Struktura bezrobotnych w powiecie stalowowolskim .....	18
2.3 Osoby będące w szczególnej sytuacji na rynku pracy.....	21
2.4 Zawody nadwyżkowe i deficytowe w powiecie stalowowolskim.....	23
2.5 Aktywizacja zawodowa realizowana przez Powiatowy Urząd Pracy w Stalowej Woli .....	26
2.6 Badanie pracodawców powiatu stalowowolskiego 2015 – wybrane wyniki.....	30
3. Obszary problemowe na lokalnym rynku pracy .....	33
4. Analiza SWOT lokalnego rynku pracy .....	35
5. Misja Powiatowego Urzędu Pracy .....	37
6. Założenia Programu promocji zatrudnienia i aktywizacji lokalnego rynku pracy w powiecie stalowowolskim na lata 2016-2020 – cele strategiczne i szczegółowe .....	38
7. Realizatorzy Programu i mierniki monitorowania stopnia realizacji celów .....	43
8. Wizja lokalnego rynku pracy w powiecie stalowowolskim do 2020 roku .....	51
9. Spójność Programu z innymi dokumentami strategicznymi .....	52
Spis rysunków .....	53
Spis tabel .....	54

## Wstęp

Tematyka związana z bezrobociem, jego społecznymi i ekonomicznymi skutkami oraz formami przeciwdziałania jest obecna i bardzo często omawiana we współczesnym dyskursie społecznym. Niemalże każda społeczność boryka się z problemami w obszarze rynku pracy. Zasadnym zatem staje się tworzenie programów pomocy, które umożliwiają radzenie sobie z omawianymi problemami oraz przeciwdziałanie im.

Niniejszy dokument „Program promocji zatrudnienia oraz aktywizacji lokalnego rynku pracy w powiecie stalowowolskim na lata 2016-2020” zwany dalej „Programem” jest odpowiedzią na rosnące potrzeby rynku pracy. Prezentowany Program stanowi dogłębną analizę sytuacji społeczno-gospodarczej w powiecie stalowowolskim, co umożliwia tworzenie prognoz i założeń Programu.

Opracowane założenia Programu zostały poddane konsultacjom podczas spotkań z pracodawcami, przedstawicielami lokalnych instytucji i pracownikami Powiatowego Urzędu Pracy w Stalowej Woli.

Pierwszy rozdział Programu zawiera analizę sytuacji na lokalnym rynku pracy, która opracowana została na podstawie danych pochodzących ze źródeł administracyjnych, które zgodnie z definicją, udostępniane są przez wszelkiego rodzaju urzędy, zarówno na poziomie centralnym (m.in. dane Głównego Urzędu Statystycznego), ale także na szczeblu lokalnym (m.in. dane Powiatowego Urzędu Pracy).<sup>1</sup> Szczególną uwagę zwrócono na diagnozę w obszarach takich jak: demografia, edukacja i gospodarka. W rozdziale drugim zaprezentowano z kolei szczegółową analizę bezrobocia. Treść rozdziału trzeciego prezentuje obszary problemowe, z jakimi boryka się rynek pracy w powiecie stalowowolskim, natomiast w rozdziale czwartym przedstawiono analizę SWOT lokalnego rynku pracy. Rozdział piąty przedstawia misję Powiatowego Urzędu Pracy w Stalowej Woli, z kolei w rozdziale szóstym zaprezentowano cele strategiczne i szczegółowe wraz z działaniami, które powinny być zrealizowane w perspektywie lat 2016-2020. Rozdział siódmy przedstawia mierniki realizacji Programu wraz z podmiotami odpowiedzialnymi za realizację konkretnych działań w obszarze rynku pracy. W rozdziale ósmym przedstawiona została wizja lokalnego rynku pracy, która uwzględnia spodziewane efekty działań zrealizowanych w ramach Programu.

---

<sup>1</sup> M. Góra, U. Sztanderska: Wprowadzenie do analizy lokalnego rynku pracy. Przewodnik. MPiPS, Departament Analiz Ekonomicznych i Prognoz, Warszawa 2006, s. 44.

Program promocji zatrudnienia oraz aktywizacji lokalnego rynku pracy w powiecie stalowowolskim na lata 2016-2020 jest spójny ze Strategią Rozwiązywania Problemów Społecznych dla Powiatu Stalowowolskiego na lata 2016-2020.

## 1. Analiza społeczno-gospodarcza powiatu stalowowolskiego

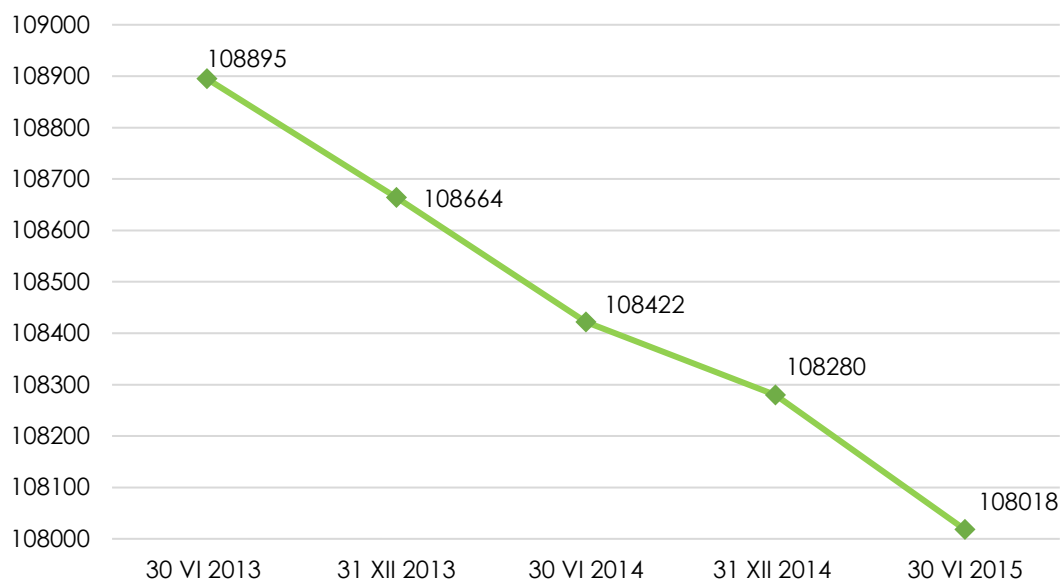
### 1.1. Ogólna charakterystyka powiatu

Powiat stalowowolski jest najbardziej wysuniętym na północ powiatem województwa podkarpackiego. Powiat od zachodu graniczy z powiatem sandomierskim (województwo świętokrzyskie) i powiatem tarnobrzeskim, od południa - z powiatem kolbuszowskim, od wschodu - z powiatami niżańskim (województwo podkarpackie) i janowskim (województwo lubelskie), natomiast od północy - z powiatem kraśnickim (województwo lubelskie). Powiat o powierzchni 832 km<sup>2</sup> zajmuje 4,7% powierzchni województwa podkarpackiego. Według danych przedstawionych przez Główny Urząd Statystyczny pod koniec 2014 roku 36,4% powierzchni powiatu stanowiły użytki rolne. Tereny zadrzewione i zakrzewione oraz grunty leśne zajmowały 54,4%, a grunty zurbanizowane i zabudowane 4,3% powierzchni powiatu. Administracyjnie powiat stalowowolski podzielony jest na cztery gminy wiejskie (Bojanów, Pysznicza, Radomyśl nad Sanem, Zaleszany), jedną gminę miejsko-wiejską (Zaklików) oraz jedną gminę miejską (Stalowa Wola).

### 1.2. Demografia

W analizowanym okresie czasu zanotowano spadek liczby mieszkańców powiatu stalowowolskiego. Od 30 czerwca 2013 roku do 30 czerwca 2015 roku liczba osób zamieszkujących powiat stalowowolski zmniejszyła się o 877 osób. W połowie 2015 roku w powiecie stalowowolskim zameldowanych było 108 018 osób z czego 48,7% mieszkańców stanowili mężczyźni, zaś 51,3% kobiety. Gęstość zaludnienia powiatu w 2014 roku wynosiła 130 mieszkańców na 1 km<sup>2</sup>. Należy także podkreślić, iż w 2013 roku w powiecie odnotowano ubytek naturalny wynoszący -59, a w 2014 roku wartość wskaźnika wyniosła -81.

Rysunek 1. Liczba ludności powiatu stalowowolskiego na przestrzeni lat 2013-2015 (stan na 30 VI i 31 XII)



Źródło: opracowanie własne na podstawie danych Głównego Urzędu Statystycznego

W analizowanym okresie czasu najczęściej mieszkańców powiatu stalowowolskiego zamieszkiwało gminę miejską Stalowa Wola. W 2014 roku mieszkańcy tej gminy stanowili 58,5% wszystkich mieszkańców powiatu stalowowolskiego. Pod koniec 2014 roku najmniejszy udział w liczbie ludności powiatu stalowowolskiego mieli mieszkańcy Radomyśla nad Sanem (6,8%) oraz Bojanowa (6,9%).

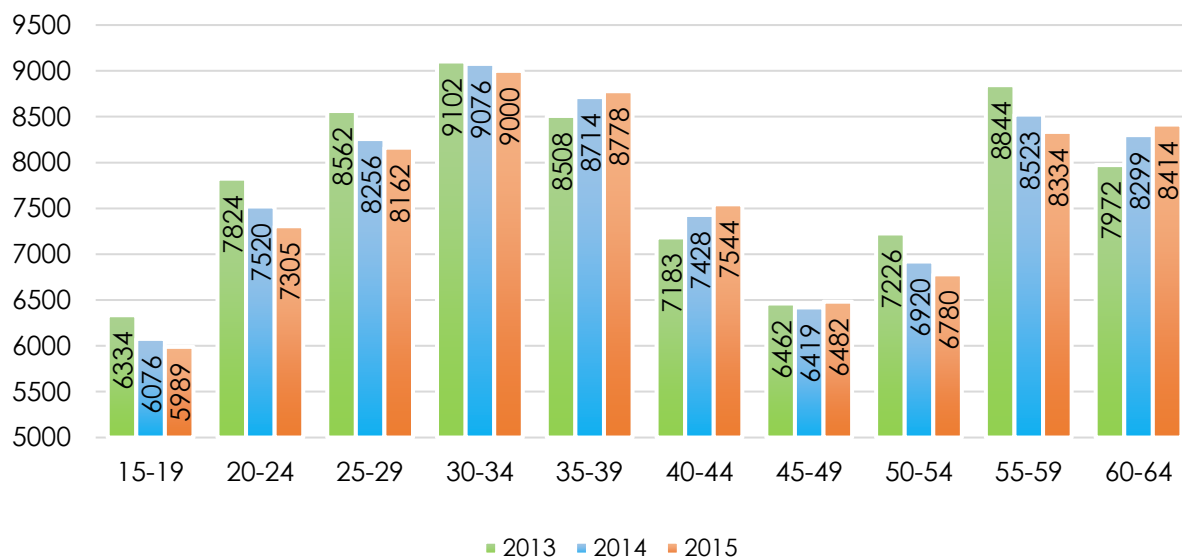
Tabela 1. Ludność jednostek administracyjnych powiatu stalowowolskiego w 2014 r. (stan na 31 XII)

Typ jednostki	Nazwa jednostki	Udział w ogólnej ludności powiatu	Udział w ogólnej powierzchni powiatu
<b>Gmina miejska</b>	Stalowa Wola	58,5%	9,9%
<b>Gmina wiejska</b>	Bojanów	6,9%	21,6%
	Pysznicza	9,7%	17,6%
	Radomyśl nad Sanem	6,8%	16,1%
	Zaleszany	10,1%	10,5%
<b>Gmina miejsko-wiejska</b>	Zaklików	8,0%	24,3%

Źródło: opracowanie własne na podstawie danych Głównego Urzędu Statystycznego

W połowie 2015 roku 14 823 mieszkańców powiatu było w biologicznej grupie wiekowej 0 – 14. W 2014 roku osób z tej grupy wiekowej było 14 958, a w 2013 roku 15 235. Mieszkańców powiatu w wieku 15 – 64 lat w 2015 roku było 76 788, w 2014 roku – 77 231, natomiast w 2013 roku – 78 017 osób. Od 2013 roku ciągły spadek liczebności grupy odnotowano w przedziałach wiekowych: 15-19, 20-25, 25-29, 30-34, 50-59. Wzrost liczebności grup wiekowych od 2013 roku dostrzegalny był z kolei w przedziałach: 35-39, 40-44 oraz 60-64.

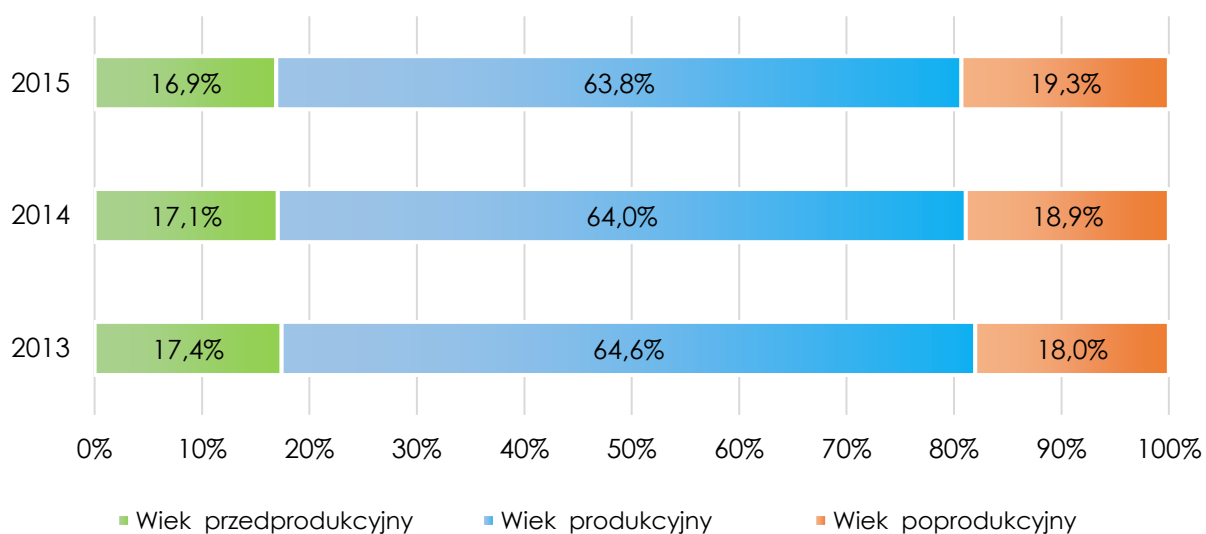
Rysunek 2. Liczba ludności według grup wieku (stan na 31 VI)



Źródło: opracowanie własne na podstawie danych Głównego Urzędu Statystycznego

W latach 2013-2015 około 65% mieszkańców powiatu stalowowolskiego stanowiły osoby w wieku produkcyjnym. W analizowanym okresie najmniej było osób w wieku przedprodukcyjnym, czyli osób w wieku od 0 do 17 lat - stanowili oni około 17% ludności powiatu. Analiza danych na przestrzeni lat 2013-2015 wskazuje na stopniowe zmniejszanie się udziału osób w wieku przedprodukcyjnym oraz produkcyjnym na rzecz zwiększania się grupy osób w wieku poprodukcyjnym. Dostrzega się zatem zjawisko starzenia się społeczeństwa.

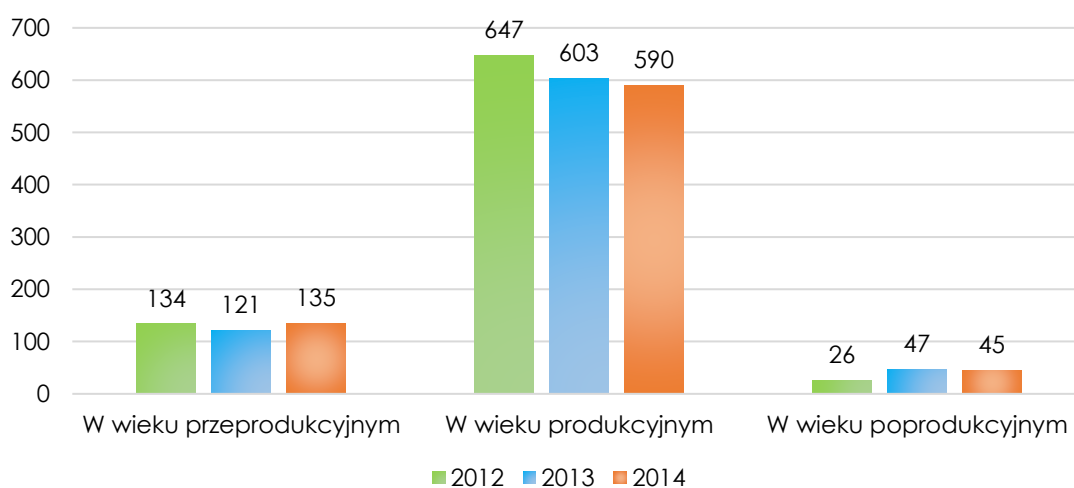
Rysunek 3. Ekonomiczne grupy wieku w powiecie stalowowolskim (stan na 30 VI)



Źródło: opracowanie własne na podstawie danych Głównego Urzędu Statystycznego

Analizie poddano liczbę wymeldowań do innych powiatów wśród mieszkańców powiatu stalowowolskiego. Na przestrzeni lat od 2012 do 2014 zauważalny jest nieznaczny spadek liczby wymeldowań do innych powiatów. Największą liczbę wymeldowań odnotowano w 2012 roku wśród osób w wieku produkcyjnym (647 wymeldowań).

Rysunek 4. Liczba wymeldowań do innych powiatów (stan na 31 XII)

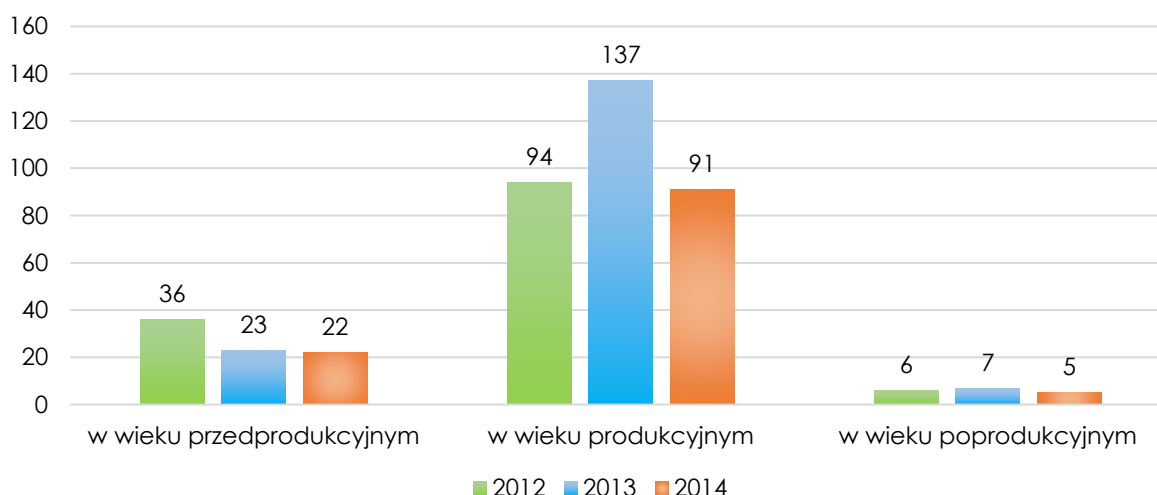


Źródło: opracowanie własne na podstawie danych Głównego Urzędu Statystycznego

W okresie od 2012 do 2014 roku liczba wymeldowań za granicę wśród mieszkańców powiatu stalowowolskiego nieznacznie spadła. Największa liczba wymeldowań za granicę odnotowana została w 2013 roku. W grupie osób w wieku produkcyjnym liczba wymeldowań wyniosła 137.



Rysunek 5. Liczba wymeldowań za granicę (stan na 31 XII)



Źródło: opracowanie własne na podstawie danych Głównego Urzędu Statystycznego

### 1.3. Edukacja

Pod koniec drugiego kwartału 2015 roku w wieku potencjalnie edukacyjnym znajdowało się 25 472 mieszkańców powiatu, z czego:

- 4 024 dzieci w wieku 3 – 6 lat na poziomie wychowania przedszkolnego,
- 6 061 dzieci w wieku 7 – 12 lat na poziomie kształcenia podstawowego,
- 3 210 osób w wieku 13 – 15 lat na poziomie gimnazjalnym,
- 3 590 osób w wieku 16 – 18 lat na poziomie kształcenia ponadgimnazjalnego,
- 8 587 osób w wieku 19 – 24 lat na poziomie kształcenia w szkołach wyższych.

W 2015 roku najliczniej występującą grupą edukacyjną w powiecie stalowowolskim były osoby w wieku 19 – 24 lata oraz 7 – 12 lat, natomiast najmniej liczną grupą były osoby w wieku 13 – 15 lat oraz 16 - 18 lat. Współczynnik skolaryzacji brutto dla szkół podstawowych z powiatu w 2014 roku wyniósł 87,7%, natomiast w 2013 roku wynosił on 92,3%. Współczynnik skolaryzacji brutto dla gimnazjów w 2013 roku wynosił 94,4%, zaś w 2014 roku odnotowano spadek tego wskaźnika do poziomu 92,6%.

Porównując dane z 2013 i 2014 roku, największy spadek uczniów zanotowano w zasadniczych szkołach zawodowych. W 2014 roku w tego typu szkole uczyło się 12% uczniów mniej niż w 2013 roku. W przypadku liceów ogólnokształcących spadek kształtował się na poziomie 4,3%, natomiast w przypadku średnich szkół zawodowych – na poziomie 4,7%.

Najwięcej absolwentów szkół ponadgimnazjalnych w 2013 i 2014 roku odnotowano w liceach ogólnokształcących. Jedyny i zarazem największy wzrost liczby uczniów, jak i absolwentów w powiecie stalowowolskim nastąpił w przypadku szkół policealnych.

Tabela 2. Szkoły i ich uczniowie w powiecie stalowowolskim (stan na 31 XII)

Typ szkoły	Uczniowie			Absolwenci		
	2013	2014	zmiana w porównaniu z rokiem poprzednim	2013	2014	zmiana w porównaniu z rokiem poprzednim
Szkoła podstawowa	5558	5768	3,8%	993	935	-5,8%
Gimnazjum	3179	3025	-4,8%	1296	1066	-17,7%
Zasadnicze szkoły zawodowe	739	650	-12,0%	245	227	-7,3%
Szkoły średnie zawodowe - technika	1909	1820	-4,7%	453	464	2,4%
Szkoły ogólnokształcące	2963	2836	-4,3%	1046	906	-13,4%
Szkoły policealne	89	188	111,2%	58	75	29,3%

Źródło: opracowanie własne na podstawie danych Głównego Urzędu Statystycznego

W 2014 roku na terenie powiatu funkcjonowały 34 szkoły podstawowe, 25 gimnazjów, 4 zasadnicze szkoły zawodowe, 5 średnich szkół zawodowych oraz 10 szkół ogólnokształcących.

Spośród ogólnej liczby absolwentów średnich szkół zawodowych (tj. 464 osób), do egzaminu maturalnego przystąpiło 379 uczniów, natomiast 253 otrzymało świadectwo dojrzałości. Zdawalność egzaminów maturalnych wśród absolwentów średnich szkół zawodowych w 2014 roku wyniosła w powiecie 66,8%. Wśród absolwentów szkół ogólnokształcących 789 uczniów przystąpiło do egzaminu maturalnego, z czego 699 absolwentów otrzymało świadectwo dojrzałości. Zdawalność egzaminów maturalnych wśród absolwentów szkół ogólnokształcących w powiecie stalowowolskim w 2014 roku wyniosła 88,6%.

W powiecie stalowowolskim w 2013 oraz 2014 roku najwięcej uczniów zasadniczych szkół zawodowych uczyło się na kierunku: architektura i budownictwo oraz w kierunkach inżynieryjno-technicznych. Podgrupa kształcenia wyodrębniona w ISCED-F – 2013 inżynieryjno-techniczna dominuje również wśród uczniów lokalnych szkół średnich zawodowych. W 2014 roku w szkołach zasadniczych zawodowych rozpoczęto kształcenie w podgrupach związanych z biznesem i administracją, natomiast zaprzestano kształcenia w kierunkach

ekonomicznych i administracyjnych. W technikach w 2014 roku rozpoczęto kształcenie w kierunku podgrupy biznesu i administracji, nauk o środowisku oraz technologii teleinformatycznej, przy czym zakończono kształcenie w kierunkach ekonomicznych i administracyjnych oraz na kierunku informatycznym.

Tabela 3. Liczba uczniów w szkołach ponadgimnazjalnych dla młodzieży według podgrup kierunków kształcenia ISCED-F – 2013 (stan na 31 XII)

Podgrupa kierunków kształcenia	2013	2014	zmiana w porównaniu z rokiem poprzednim
<b>zasadnicze szkoły zawodowe bez specjalnych</b>			
artystyczna	0	2	2
biznesu i administracji	-	37	37
ekonomiczne i administracyjne	32	-	-32
inżynieryjno-techniczna	235	219	-16
produkcji i przetwórstwa	62	61	-1
architektury i budownictwa	265	206	-59
usługi dla ludności	145	125	-20
<b>technika (łącznie z technikami uzupełniającymi, liceami profilowanymi oraz szkołami ogólnokształcącymi, artystycznymi dającymi uprawnienia zawodowe) bez specjalnych</b>			
społeczna	86	81	-5
biznesu i administracji	-	259	259
nauk o środowisku	-	57	57
ekonomiczne i administracyjne	258	-	-258
technologii teleinformatycznych	-	201	201
informatyczna	240	-	-240
inżynieryjno-techniczna	405	458	53
produkcji i przetwórstwa	41	41	0
architektury i budownictwa	295	274	-21
usługi dla ludności	372	329	-43
ochrona środowiska	64	-	-64
usług transportowych	124	108	-16
<b>szkoły policealne bez specjalnych</b>			
społeczna	0	33	33
medyczna	89	155	66

Znak „-” oznacza brak danego kierunku kształcenia

Źródło: opracowanie własne na podstawie danych Głównego Urzędu Statystycznego

#### 1.4. Gospodarka

Pod koniec 2015 roku na terenie powiatu stalowowolskiego zarejestrowanych było 8 926 podmiotów gospodarki narodowej. Tylko 118 podmiotów zarejestrowanych w powiecie sklasyfikowało swoją działalność jako związaną z rolnictwem, leśnictwem, łowiectwem, rybactwem. Podmiotów związanych z budownictwem i przemysłem zarejestrowanych było

1 822, natomiast inną działalność prowadziło 6 986 podmiotów. W tabeli 4 zaprezentowano szczegółową strukturę podmiotów gospodarki narodowej w powiecie stalowowolskim według sekcji PKD.

Tabela 4. Liczba podmiotów gospodarki narodowej według sekcji PKD 2007 (stan na 31 XII)

Sekcja Polskiej Klasyfikacji Działalności 2007	2013	2014	2015	zmiana między wartością z 2015, a 2014 r.
Sekcja A – Rolnictwo, leśnictwo, łowiectwo i rybactwo	124	120	118	-1,7%
Sekcja B – Górnictwo i wydobywanie	7	7	9	28,6%
Sekcja C – Przetwórstwo przemysłowe	743	752	762	1,3%
Sekcja D – Wytwarzanie i zaopatrywanie w energię elektryczną	8	8	9	12,5%
Sekcja E – Dostawa wody; gospodarowanie ściekami i odpadami oraz działalność związana z rekultywacją	22	23	23	0,0%
Sekcja F – Budownictwo	985	1000	1 019	1,9%
Sekcja G – Handel hurtowy i detaliczny; naprawa pojazdów samochodowych, włączając motocykle	2934	2904	2 849	-1,9%
Sekcja H – Transport i gospodarka magazynowa	491	494	493	-0,2%
Sekcja I – Działalność związana z zakwaterowaniem i usługami gastronomicznymi	263	263	262	-0,4%
Sekcja J – Informacja i komunikacja	159	163	163	0,0%
Sekcja K – Działalność finansowa i ubezpieczeniowa	291	280	272	-2,9%
Sekcja L – Działalność związana z obsługą rynku nieruchomości	314	323	329	1,9%
Sekcja M – Działalność profesjonalna, naukowa i techniczna	647	677	697	3,0%
Sekcja N – Działalność w zakresie usług administrowania i działalność wspierająca	149	153	151	-1,3%
Sekcja O – Administracja publiczna i obrona narodowa; obowiązkowe zabezpieczenia społeczne	68	68	68	0,0%
Sekcja P – Edukacja	343	350	358	2,3%
Sekcja Q – Opieka zdrowotna i pomoc społeczna	483	498	498	0,0%
Sekcja R – Działalność związana z kulturą, rozrywką i rekreacją	145	151	154	2,0%
Sekcja S i T – Pozostała działalność usługowa. Gospodarstwa domowe zatrudniające pracowników;	627	664	691	4,1%
<b>Razem</b>	<b>8803</b>	<b>8898</b>	<b>8925</b>	<b>0,3%</b>

Źródło: opracowanie własne na podstawie danych Głównego Urzędu Statystycznego

W analizowanym okresie najwięcej podmiotów zarejestrowanych było na terenie gminy miejskiej Stalowa Wola. Pod koniec 2015 roku znajdowało się tam 6 201 podmiotów, czyli 69,5% ogółu podmiotów zarejestrowanych w powiecie stalowowolskim. Najmniej zarejestrowanych podmiotów znajdowało się w gminie Bojanów – 332, czyli 3,2% wszystkich podmiotów z powiatu stalowowolskiego. W gminie Pysznicza funkcjonowało 699 podmiotów (tj. 7,8%), w gminie

Radomyśl nad Sanem – 477 podmiotów (tj. 5,3%), w gminie Zaklików – 502 podmiotów (tj. 5,6%), natomiast w gminie Zaleszany – 715 podmiotów (tj. 8,0%).

Na terenie powiatu stalowowolskiego pod koniec 2015 roku funkcjonowało 11 przedsiębiorstw zatrudniających od 250 do 999 osób. W 2015 roku w powiecie istniały 4 przedsiębiorstwa zatrudniające ponad 1 000 pracowników. W porównaniu z rokiem 2014 jest to o 1 przedsiębiorstwo więcej. W latach 2013-2015 najczęściej zarejestrowanych podmiotów zatrudniało do 9 pracowników. Taką klasa wielkości cechowało się w 2015 roku 8 535 przedsiębiorstw, w 2014 roku – 8 506 przedsiębiorstw, natomiast w 2013 roku – 8 424 przedsiębiorstwa. W 2015 roku od 10 do 49 pracowników zatrudniały 304 przedsiębiorstwa, w 2013 roku – 287 przedsiębiorstw, natomiast w 2014 roku – 303 przedsiębiorstwa. W 2013 roku 76 podmiotów zatrudniało od 50 do 249 pracowników, w 2014 roku były to 73 podmioty, natomiast w 2015 roku - 72 podmioty.

Tabela 5. Liczba podmiotów gospodarki narodowej według wielkości (stan na 31 XII)

Wielkość przedsiębiorstw		2013	2014	2015
Mikroprzedsiębiorstwa (do 9 pracowników)		8 424	8 506	8 535
Małe przedsiębiorstwa (od 10 do 49 pracowników)		287	303	304
Średnie przedsiębiorstwa (od 50 do 249 pracowników)		76	73	72
Duże przedsiębiorstwa	od 250 do 999 pracowników	13	13	11
	1000 pracowników i więcej	3	3	4

Źródło: opracowanie własne na podstawie danych Głównego Urzędu Statystycznego

Pod koniec 2015 roku na terenie powiatu stalowowolskiego funkcjonowały 302 podmioty sektora publicznego i 8606 podmiotów sektora prywatnego. Wśród podmiotów z sektora publicznego najliczniejszą grupę reprezentowały państwowe i samorządowe jednostki prawa budżetowego, których na koniec 2015 roku zarejestrowanych było w powiecie 176 (wzrost o 2 podmioty w porównaniu do analogicznego okresu 2013 r.). Z kolei wśród podmiotów prywatnych, najliczniejszą grupę stanowiły osoby fizyczne prowadzące działalność gospodarczą, których liczba na koniec 2015 roku wyniosła 8606, co stanowi wzrost o 106 w porównaniu do liczby z 2013 roku. Największą dynamikę wzrostu na przestrzeni lat 2013-2015 odnotowano w przypadku fundacji – wzrost o 5 podmiotów, tj. 27,8%.

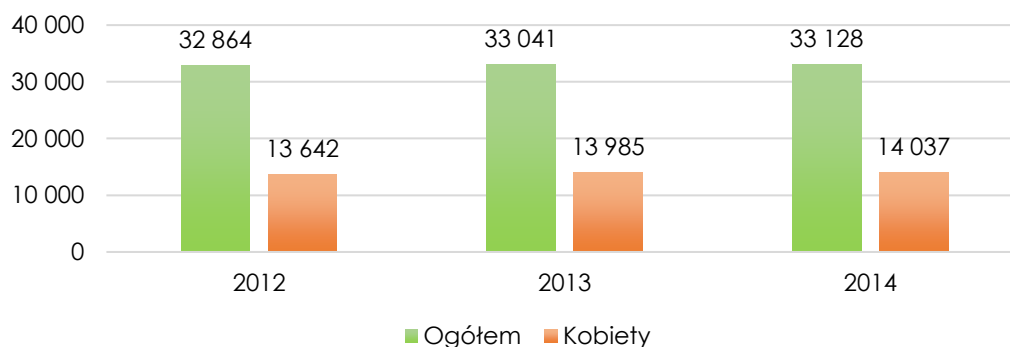
Tabela 6. Liczba podmiotów gospodarki narodowej według formy prawnej (stan na 31 XIII)

Formy prawne podmiotów gospodarki narodowej	2013	2014	2015
<b>sektor publiczny - ogółem</b>	<b>303</b>	<b>301</b>	<b>302</b>
sektor publiczny - państwowe i samorządowe jednostki prawa budżetowego	174	174	176
sektor publiczny - spółki handlowe	19	17	15
<b>sektor prywatny - ogółem</b>	<b>8 500</b>	<b>8 596</b>	<b>8 606</b>
sektor prywatny - osoby fizyczne prowadzące działalność gospodarczą	6 620	6 670	6 656
sektor prywatny - spółki handlowe	460	481	484
sektor prywatny - spółki handlowe z udziałem kapitału zagranicznego	64	64	63
sektor prywatny - spółdzielnie	40	40	38
sektor prywatny - fundacje	18	20	23
sektor prywatny - stowarzyszenia i organizacje społeczne	296	302	323

Źródło: opracowanie własne na podstawie danych Głównego Urzędu Statystycznego

Na przestrzeni lat 2012-2014 w powiecie stalowowolskim liczba osób pracujących zwiększyła się o 264. Dostrzega się także stopniowy wzrost udziału kobiet w ogóle pracujących, który w 2012 roku wyniósł 41,5%, natomiast w 2014 roku – 42,4%.

Rysunek 6. Liczba osób pracujących w powiecie stalowowolskim (stan na 31 XII)



Źródło: opracowanie własne na podstawie danych Głównego Urzędu Statystycznego

Największą liczbę osób pracujących w powiecie stalowowolskim dostrzega się w sekcji przemysł i budownictwo. W 2014 roku w sekcji tej pracowało 13 361 osób, co stanowi o 247 osób więcej aniżeli w roku 2012. Najmniejszą liczbę osób pracujących dostrzega się natomiast w sekcji działalność finansowa i ubezpieczeniowa; obsługa rynku nieruchomości.

Tabela 7. Liczba osób pracujących w powiecie stalowowolskim według grup sekcji (stan na 31 XII)

Pracujący według grup sekcji	2012	2013	2014
rolnictwo, leśnictwo, łowiectwo i rybactwo	7 186	7 178	7 191
przemysł i budownictwo	13 114	13 067	13 361

Pracujący według grup sekcji	2012	2013	2014
handel; naprawa pojazdów samochodowych; transport i gospodarka magazynowa; zakwaterowanie i gastronomia; informacja i komunikacja	4 559	4 458	4 230
działalność finansowa i ubezpieczeniowa; obsługa rynku nieruchomości	788	808	797
pozostałe usługi	7 217	7 530	7 549

Źródło: opracowanie własne na podstawie danych Głównego Urzędu Statystycznego

Przeciętne miesięczne wynagrodzenie brutto w powiecie stalowowolskim na przestrzeni lat 2012-2014 uległo wzrostowi. W roku 2012 przeciętne miesięczne wynagrodzenie brutto wynosiło 3 260,12 zł, natomiast w roku 2014 było wyższe o 253,43 zł.

Rysunek 7. Przeciętne miesięczne wynagrodzenie brutto w powiecie stalowowolskim



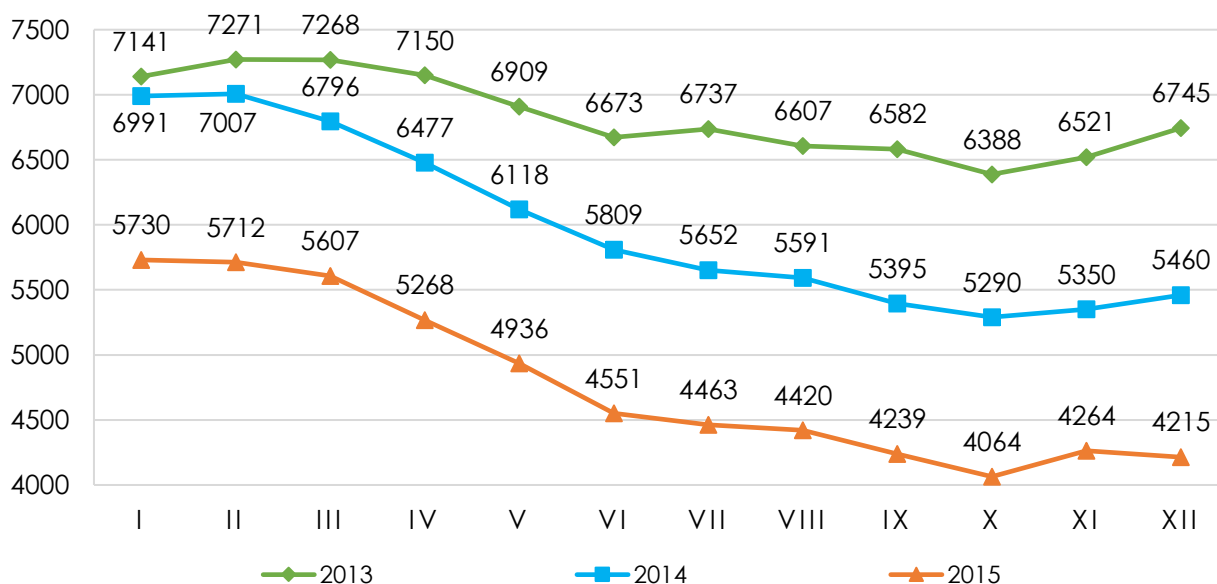
Źródło: opracowanie własne na podstawie danych Głównego Urzędu Statystycznego

## 2. Analiza bezrobocia w powiecie stalowowolskim

### 2.1 Ogólna charakterystyka osób bezrobotnych

Pod koniec 2015 roku odnotowano znacznie niższą liczbę osób bezrobotnych niż w analogicznym okresie w latach poprzednich. W dniu 31.12.2015 roku w Powiatowym Urzędzie Pracy w Stalowej Woli zarejestrowanych było 4 215 osób bezrobotnych, a w 2014 roku było ich 5 460, czyli o 1 245 osób więcej. Stopa bezrobocia rejestrowanego w 2013 roku dla powiatu stalowowolskiego wyniosła 14,9%, z kolei w województwie podkarpackim - 16,3%. W 2014 roku zanotowano spadek stopy bezrobocia rejestrowanego na poziomie powiatu do 12,3%, natomiast na poziomie województwa podkarpackiego - do 14,6%. Na koniec grudnia 2015 roku w powiecie stalowowolskim stopa bezrobocia wyniosła 9,7%.

Rysunek 8. Liczba bezrobotnych w końcu okresu (stan na ostatni dzień miesiąca)

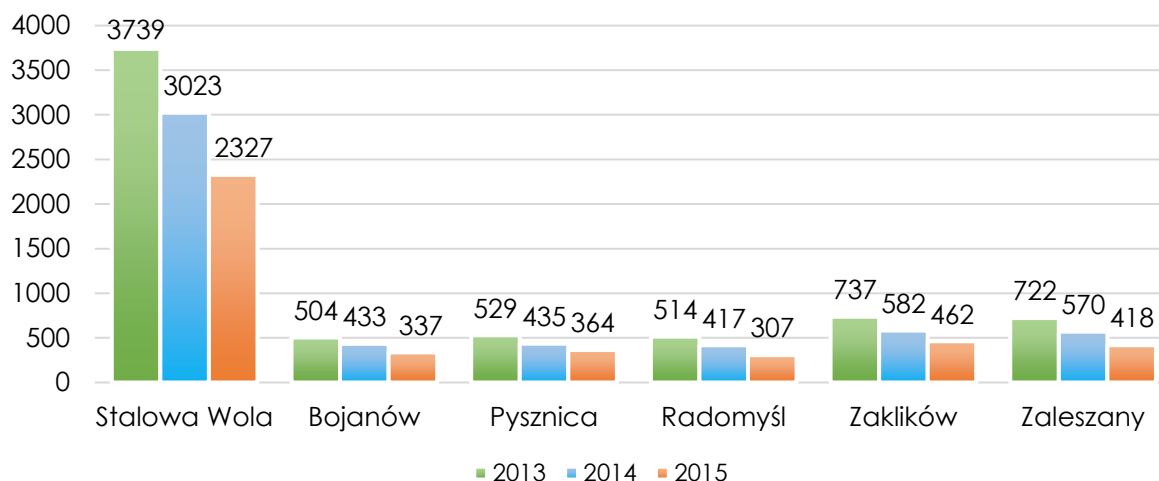


Źródło: opracowanie własne na podstawie danych PUP – Sprawozdanie z działalności Powiatowego Urzędu Pracy w Stalowej Woli

W analizowanym okresie najczęściej bezrobotnych w powiecie stalowowolskim zamieszkiwała gminę miejską Stalowa Wola. Liczba bezrobotnych w tej gminie w 2015 roku wyniosła 2 327 osób, czyli ponad 55% wszystkich bezrobotnych z powiatu stalowowolskiego. Najmniejszą liczbą osób bezrobotnych w 2013 roku charakteryzowała się gmina Bojanów, gdzie we wskazanym roku zarejestrowanych było 504 bezrobotnych. W 2014 oraz 2015 roku najmniej bezrobotnych w powiecie stalowowolskim odnotowano w gminie Radomyśl. W 2014 roku było ich 417, zaś w 2015 roku – 307.



Rysunek 9. Liczba osób bezrobotnych w gminach powiatu stalowowolskiego (stan na 31 XII)



Źródło: opracowanie własne na podstawie danych PUP –  
Sprawozdanie z działalności Powiatowego Urzędu Pracy w Stalowej Woli

W analizowanym czasie najniższy napływ osób bezrobotnych do ewidencji zanotowano w 2015 roku. W tym okresie liczba osób, które uzyskały status osoby bezrobotnej w powiecie stalowowolskim wyniosła 6 864, czyli o 512 osób mniej niż w 2014 roku oraz o 1 423 osoby mniej niż w 2013 roku. Najmniejszą liczbę osób, które utraciły status osoby bezrobotnej w analizowanych latach, odnotowano w 2015 roku. W tym roku liczba osób tracących status bezrobotnego w powiecie stalowowolskim wynosiła 8 109 osób. W porównaniu z 2014 rokiem było to o 552 osoby mniej.

Tabela 8. Napływ bezrobotnych do ewidencji i wyrejestrowania bezrobotnych z ewidencji (stan na ostatni dzień miesiąca)

Napływ bezrobotnych do ewidencji					Odpływ bezrobotnych z ewidencji				
miesiąc	2013	2014	2015	zmiana w porównaniu z rokiem poprzednim	miesiąc	2013	2014	2015	zmiana w porównaniu z rokiem poprzednim
I	888	776	737	-39	I	565	530	467	-63
II	676	639	658	19	II	546	623	676	53
III	666	595	543	-52	III	669	806	648	-158
IV	674	522	446	-76	IV	792	841	785	-56
V	541	450	454	4	V	782	809	786	-23
VI	560	440	413	-27	VI	796	749	798	49
VII	764	594	622	28	VII	700	751	710	-41
VIII	656	556	502	-54	VIII	786	617	545	-72
IX	717	701	582	-119	IX	742	897	763	-134
X	707	739	614	-125	X	901	844	789	-55

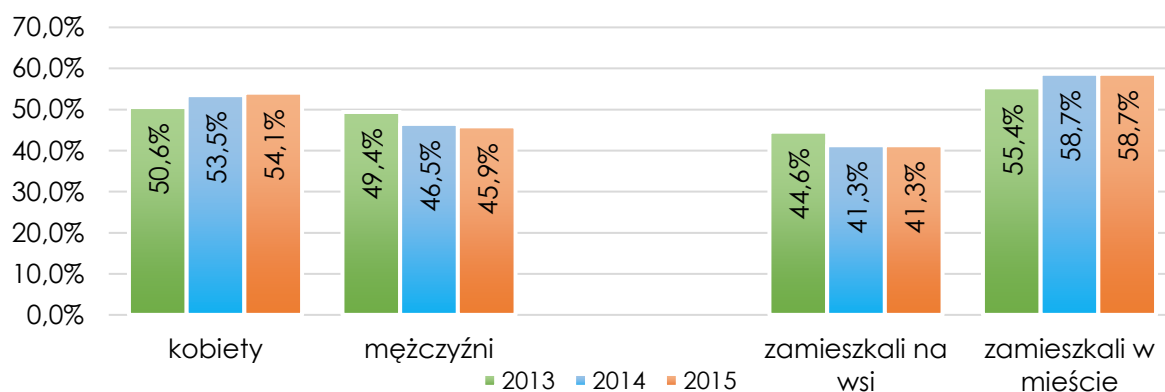
Napływ bezrobotnych do ewidencji					Odływ bezrobotnych z ewidencji				
miesiąc	2013	2014	2015	zmiana w porównaniu z rokiem poprzednim	miesiąc	2013	2014	2015	zmiana w porównaniu z rokiem poprzednim
XI	672	649	744	95	XI	539	589	544	-45
XII	766	715	549	-166	XII	542	605	598	-7
<b>Suma</b>	<b>8287</b>	<b>7376</b>	<b>6864</b>	<b>-512</b>	<b>Suma</b>	<b>8360</b>	<b>8661</b>	<b>8109</b>	<b>-552</b>

Źródło: opracowanie własne na podstawie danych PUP – Sprawozdanie z działalności Powiatowego Urzędu Pracy w Stalowej Woli

## 2.2 Struktura bezrobotnych w powiecie stalowowolskim

W 2015 roku 54,1% wszystkich bezrobotnych w powiecie stalowowolskim stanowiły kobiety. Największy udział wśród osób bezrobotnych miały osoby zamieszkujące tereny miejskie. W 2015 oraz 2014 roku w mieście mieszkało 58,7% bezrobotnych, zaś w 2013 roku - 55,4%.

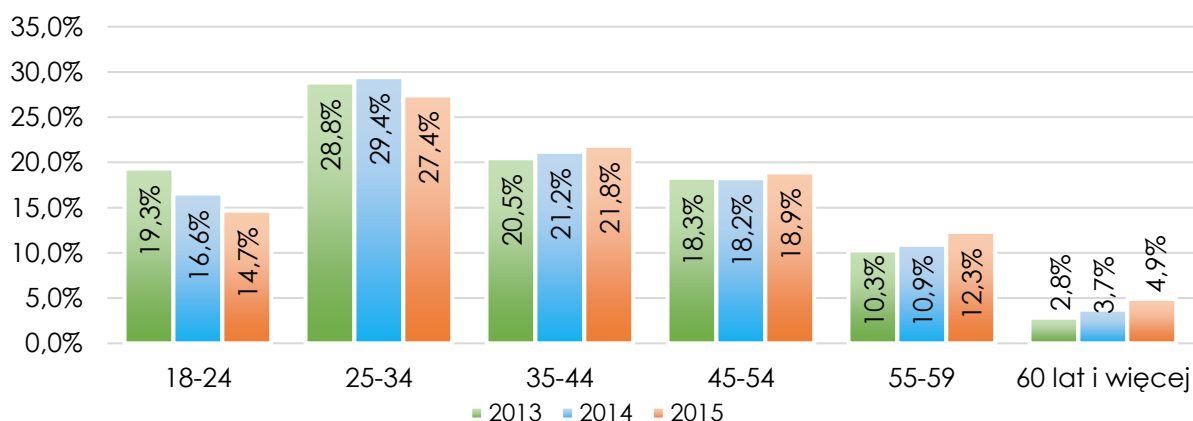
Rysunek 10. Struktura bezrobotnych ze względu na płeć i miejsce zamieszkania (stan na 31 XII)



Źródło: opracowanie własne na podstawie danych PUP – Sprawozdanie z działalności Powiatowego Urzędu Pracy w Stalowej Woli

W powiecie stalowowolskim w latach 2013-2015 najwięcej osób bezrobotnych należało do grupy wiekowej 25-30 lat. W 2015 roku osoby będące w wieku od 25 do 30 lat stanowiły 27,4% wszystkich bezrobotnych w powiecie stalowowolskim. Najwięcej osób bezrobotnych w tym wieku zanotowano w 2014 roku, kiedy stanowili oni 29,9% wszystkich bezrobotnych. Drugą najliczniejszą grupą wiekową wśród bezrobotnych były osoby w wieku 25-44 lat, które w 2015 roku miały 21,8% udział w ogóle bezrobotnych, w 2014 roku - 21,2%, natomiast w 2013 roku - 20,5%. Najmniejszy odsetek w liczbie osób bezrobotnych w powiecie stalowowolskim dotyczył osób w wieku ponad 60 lat. W 2015 roku osoby te stanowiły blisko 5% wszystkich bezrobotnych mieszkających na terenie powiatu stalowowolskiego.

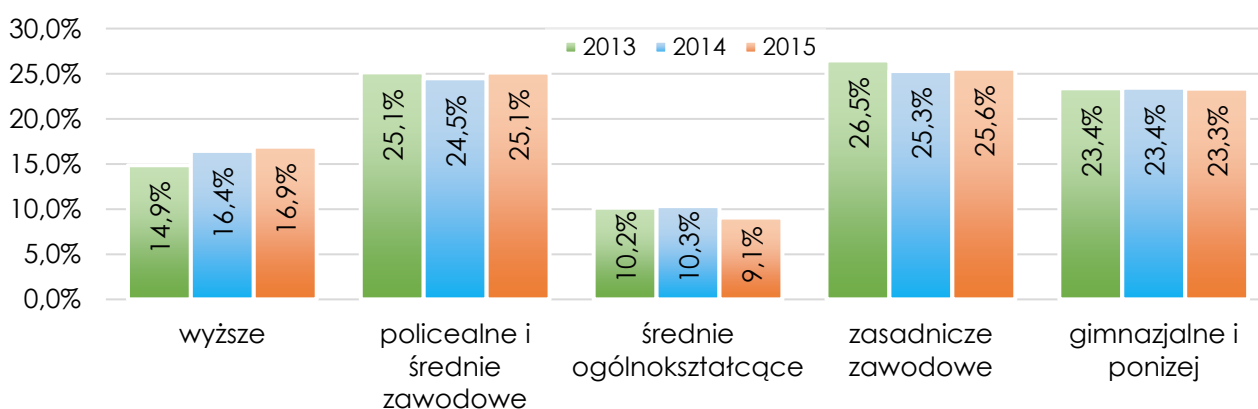
Rysunek 11. Struktura wieku bezrobotnych w powiecie stalowowolskim (stan na 31 XII)



Źródło: opracowanie własne na podstawie danych PUP –  
Sprawozdanie z działalności Powiatowego Urzędu Pracy w Stalowej Woli

Od 2013 do 2015 roku największy udział w liczbie bezrobotnych z powiatu stanowiły osoby o wykształceniu zasadniczym zawodowym. W 2013 roku osoby z wykształceniem zasadniczym zawodowym stanowiły 26,5%, w 2014 roku - 25,3%, zaś w 2015 roku - 25,6% ogółu bezrobotnych. Drugą najliczniejszą grupą były osoby z wykształceniem policealnym i średnim zawodowym. W 2013 roku odsetek tych osób wynosił 25,1%, w 2014 roku – 24,5%, natomiast w 2015 roku - 25,1%. Najmniejszy udział wśród osób bezrobotnych w powiecie miały osoby o wykształceniu średnim ogólnokształcącym. W 2013 roku stanowili oni 10,2%, w 2014 roku - 10,3%, natomiast w 2015 roku - 9,1%.

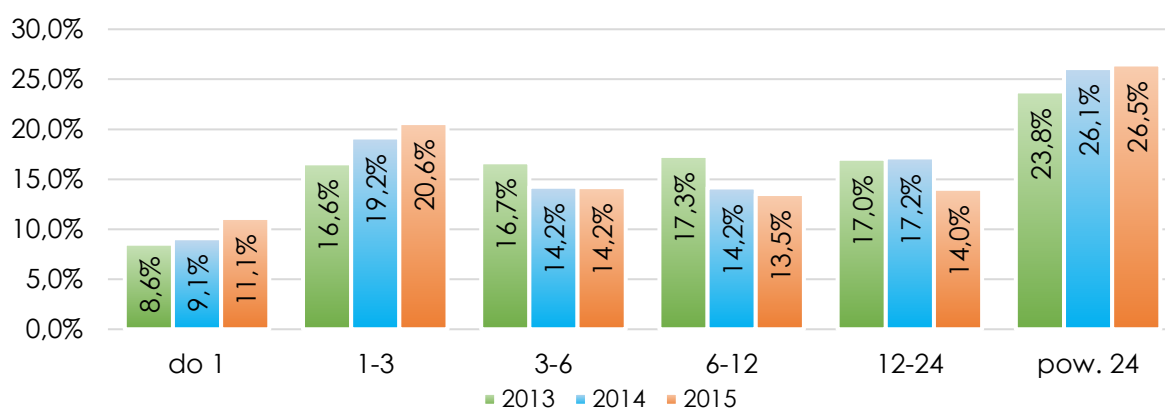
Rysunek 12. Struktura poziomu wykształcenia bezrobotnych w powiecie stalowowolskim (stan na 31 XII)



Źródło: opracowanie własne na podstawie danych PUP –  
Sprawozdanie z działalności Powiatowego Urzędu Pracy w Stalowej Woli

W analizowanym okresie największa liczba bezrobotnych zarejestrowanych w Powiatowym Urzędzie Pracy pozostawała bez zatrudnienia powyżej 24 miesięcy. W 2013 roku osoby pozostające bez zatrudnienia powyżej 24 miesięcy stanowiły 23,8% wszystkich bezrobotnych w powiecie. W 2014 roku liczba ta wzrosła do 26,1%, natomiast w 2015 roku osoby te stanowiły 26,5% ogółu bezrobotnych. Największy wzrost zanotowano wśród osób pozostających bez zatrudnienia od 1 do 3 miesięcy. W 2013 roku udział tych osób wynosił 16,6%, natomiast w 2015 roku udział ten wyniósł już 20,6%. Najmniejszą grupę bezrobotnych stanowiły osoby pozostające bez zatrudnienia do 1 miesiąca. W 2013 roku osoby te stanowiły 8,6% bezrobotnych w powiecie, w 2014 roku odsetek ten wyniósł 9,1%, natomiast w 2015 - 11,1%.

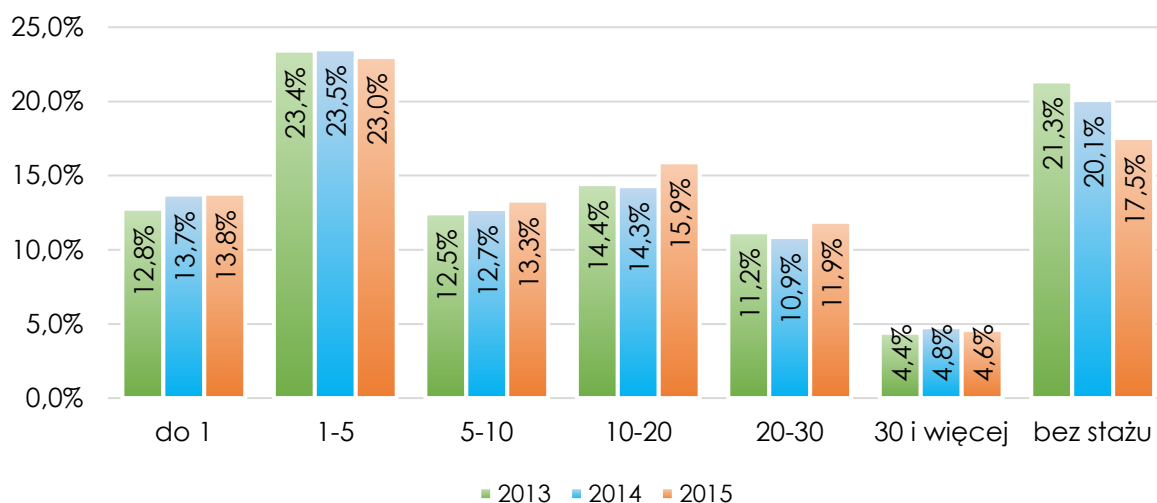
Rysunek 13. Czas pozostawania bez pracy [w miesiącach] (stan na 31 XII)



Źródło: opracowanie własne na podstawie danych PUP – Sprawozdanie z działalności Powiatowego Urzędu Pracy w Stalowej Woli

W analizowanym okresie najwięcej osób bezrobotnych w powiecie stalowowolskim stanowiły osoby posiadające od 1 roku do 5 lat stażu pracy. Od 2013 do 2015 roku liczba osób posiadających wskazany staż pracy kształtowała się na poziomie około 23%. W 2013 roku 21,3% wszystkich bezrobotnych w powiecie stalowowolskim nie posiadało żadnego stażu pracy. W 2014 roku odsetek tych osób wyniósł 20,1%, natomiast w 2015 roku spadł do poziomu 17,5%. Najmniejszy udział w ogólnej liczbie bezrobotnych miały osoby posiadające ponad 30 lat stażu. Osoby te stanowiły od 2013 roku około 4% ogółu bezrobotnych w powiecie stalowowolskim.

Rysunek 14. Staż pracy [w latach] (stan na 31 XII)



Źródło: opracowanie własne na podstawie danych PUP – Sprawozdanie z działalności Powiatowego Urzędu Pracy w Stalowej Woli

### 2.3 Osoby będące w szczególnej sytuacji na rynku pracy

W 2013 roku wśród zarejestrowanych bezrobotnych aż 6 237 osób posiadało status osoby będącej w szczególnej sytuacji na rynku pracy (tj. ponad 92% wszystkich bezrobotnych z powiatu). W 2014 roku było to 4 957 osób, czyli 90,8% wszystkich bezrobotnych. W 2013 oraz w 2014 roku w powiecie stalowowolskim najwięcej osób w szczególnej sytuacji na rynku pracy należało do grupy osób długotrwale bezrobotnych oraz bez wykształcenia średniego.

Tabela 9. Struktura osób będących w szczególnej sytuacji na rynku pracy w latach 2013, 2014 (stan na 31 XII)

Wyszczególnienie	2013	2014
<b>Osoby będące w szczególnej sytuacji na rynku pracy</b>	<b>6237</b>	<b>4957</b>
<b>w tym:</b>		
Osoby do 25 roku życia	1303	904
Osoby długotrwale bezrobotne	3850	3295
Kobiety, które nie podjęły zatrudnienia po urodzeniu dziecka	X	X
Osoby powyżej 50 roku życia	1539	1316
Osoby bez kwalifikacji zawodowych	1696	1370
Osoby bez doświadczenia zawodowego	1879	1474
Osoby bez wykształcenia średniego	3362	2661
Samotnie wychowujące matki co najmniej jedno dziecko do 18 roku życia	572	468

Wyszczególnienie	2013	2014
Osoby które po odbyciu kary pozbawienia wolności nie podjęły zatrudnienia	137	112
Niepełnosprawni	386	370
Osoby po zakończeniu realizacji kontraktu socjalnego	1	3

Źródło: opracowanie własne na podstawie danych PUP

Klasyfikacja osób będących w szczególnej sytuacji na rynku pracy według wyżej wskazanych grup (tab. 9) obowiązywała do dnia 26 maja 2014 roku, a do celów statystycznych do końca 2014 roku. Nowa klasyfikacja osób bezrobotnych w szczególnej sytuacji na rynku pracy obowiązuje od dnia 27 maja 2014 roku, a dane statystyczne są gromadzone według tej klasyfikacji od 2015 roku. Na koniec 2015 roku w powiecie stalowowolskim było 3 771 bezrobotnych znajdujących się w szczególnej sytuacji na rynku pracy, czyli 89,5% ogółu zarejestrowanych. Najwięcej osób bezrobotnych należało do grupy długotrwale bezrobotnych, osób do 30 roku życia lub powyżej 50 roku życia.

Tabela 10. Struktura osób będących w szczególnej sytuacji na rynku pracy w 2015 roku (stan na 31 XII)

Wyszczególnienie	2015
<b>Osoby będące w szczególnej sytuacji na rynku pracy</b>	<b>3771</b>
<b>w tym:</b>	
Osoby do 30 roku życia	1247
w tym osoby do 25 roku życia	618
Osoby długotrwale bezrobotne	2471
Osoby powyżej 50 roku życia	1164
Osoby korzystające ze świadczeń z pomocy społecznej	289
Osoby posiadające co najmniej jedno dziecko do 6 roku życia	758
Osoby posiadające co najmniej jedno dziecko niepełnosprawne do 18 r. ż	X
Niepełnosprawni	312

Źródło: opracowanie własne na podstawie danych PUP

## 2.4 Zawody nadwyżkowe i deficytowe w powiecie stalowowolskim

W 2013 roku w powiecie stalowowolskim do zawodów najbardziej nadwyżkowych należały: technik ekonomista, murarz, technik mechanik, technik żywienia i gospodarstwa domowego, posadzkarz, technik budownictwa, spawacz ręczny łukiem elektrycznym, prawnik legislator, specjalista administracji publicznej, pedagog, logistyk, specjalista do spraw finansów. Największy wskaźnik deficytu odnotowany został w zawodach: telemarketer, asystent nauczyciela przedszkola, sekretarka medyczna, przedstawiciel handlowy, lektor języka rosyjskiego, inspektor bezpieczeństwa i higieny pracy, opiekun osoby starszej, opiekun w domu pomocy społecznej, animator kultury.

Tabela 11. Zawody nadwyżkowe i deficytowe w 2013 roku

Zawody nadwyżkowe	Zawody deficytowe
Technik ekonomista	Telemarketer
Murarz	Asystent nauczyciela przedszkola
Technik mechanik	Sekretarka medyczna
Technik żywienia i gospodarstwa domowego	Przedstawiciel handlowy
Prawnik legislator	Lektor języka rosyjskiego
Posadzkarz	Inspektor bezpieczeństwa i higieny pracy
Specjalista administracji publicznej	Opiekun osoby starszej
Technik budownictwa	Opiekun w domu pomocy społecznej
Spawacz ręczny łukiem elektrycznym	Animator kultury
Pakowacz	Pomocnik ciastkarza
Technik usług fryzjerskich	Listonosz
Pedagog	Inżynier mechanik technologia mechaniczna
Piekarz	Asystent do spraw księgowości
Technolog robót wykończeniowych	Konsultant / agent sprzedaży bezpośredniej
Ratownik medyczny	Bukieciarz
Formierz odlewnik	Monter / składacz okien
Monter konstrukcji stalowych	Referent (asystent) bankowości
Logistyk	Operator obrabiarek
Kierowca samochodu osobowego	Pracownik ochrony fizycznej bez licencji
Specjalista do spraw finansów	Sekretarka
Technik elektronik	Specjalista do spraw sprzedaży
Cieśla	Inżynier elektryk
Monter instalacji i urządzeń sanitarnych	Wykładowca na kursach (edukator, trener)
Robotnik w przemyśle przetwórczym	Pracownik ochrony fizycznej I stopnia
Robotnik budowlany	Monter - elektronik

Zawody nadwyżkowe	Zawody deficytowe
Ślusarz	Pomocnik piekarza
Krawiec	Operator maszyn i urządzeń odlewniczych*
Historyk	Doradca klienta
Psycholog	Spawacz metodą MIG
Telemonter	Serwisant sprzętu komputerowego

*Źródło: opracowanie własne na podstawie:  
Monitoring zawodów deficytowych i nadwyżkowych w powiecie stalowowolskim za 2013 rok*

W 2014 roku wśród zawodów najbardziej nadwyżkowych wyróżniono: ekonomistę, pedagoga, technika żywienia i gospodarstwa domowego. W grupie zawodów nadwyżkowych znalazły się zawody specjalistów m.in.: ekonomista, pedagog, nauczyciel wychowania fizycznego, nauczyciel języka angielskiego, nauczyciel nauczania początkowego, specjalista do spraw rachunkowości, logistyk, grafik komputerowy multimedialny. Do najbardziej deficytowych zawodów w 2014 roku należały: doradca finansowy i asystent nauczyciela przedszkola, doradca finansowy, inżynier organizacji i planowania produkcji, inżynier automatyki i robotyki.

Tabela 12. Zawody nadwyżkowe i deficytowe w 2014 roku

Zawody nadwyżkowe	Zawody deficytowe
Ekonomista	Telemarketer
Pedagog	Doradca finansowy
Technik żywienia i gospodarstwa domowego	Asystent nauczyciela przedszkola
Nauczyciel wychowania fizycznego	Tancerz*
Nauczyciel języka angielskiego	Spedytor
Operator suwnic (suwnicowy)	Opiekun osoby starszej*
Technik usług fryzjerskich	Stolarz meblowy
Opiekunka domowa	Pracownik centrum obsługi telefonicznej
Technik budownictwa	Pracownik do spraw ubezpieczeń
Opiekunka dziecięca	Elektromonter (elektryk) zakładowy
Monter instalacji i urządzeń sanitarnych	Operator koparko - ładowarki
Technik administracji	Sekretarka
Kierownik działu sprzedaży	Inżynier organizacji i planowania produkcji
Frezer	Pomocnik ciastkarza
Nauczyciel nauczania początkowego	Sprzedawca w branży przemysłowej
Technik mechanik	Kosmetyczka
Technik pojazdów samochodowych	Spawacz metodą MAG
Fakturzystka	Archiwista zakładowy
Blacharz samochodowy	Hostessa



Zawody nadwyżkowe	Zawody deficytowe
Specjalista do spraw rachunkowości	Tartacznik
Asystent usług pocztowych	Sprzedawca w branży spożywczej
Zbrojarz	Pracownik ochrony fizycznej I stopnia
Cieśla*	Przedstawiciel handlowy
Wytapiacz metali nieżelaznych	Kierownik działu produkcji
Kucharz małej gastronomii*	Inżynier automatyki i robotyki
Technolog robót wykończeniowych	Rejestratorka medyczna
Logistyk	Ekspedytor
Grafik komputerowy multimediiów	Organizator obsługi sprzedaży internetowej
Technik urządzeń sanitarnych	Elektromonter instalacji elektrycznych
Wytapiacz stali, surówki i żelazostopów	Kierowca ciągnika siodłowego

*Źródło: opracowanie własne na podstawie:  
Monitoring zawodów deficytowych i nadwyżkowych w powiecie stalowowolskim za 2014 rok*

W 2015 roku do zawodów najbardziej nadwyżkowych zaliczono: techników górnictwa, metalurgii i pokrewnych, praktykujących niekonwencjonalne lub komplementarne metody terapii, szlifierzy narzędzi i polerowaczy metali, operatorów urządzeń do produkcji wyrobów szklanych i ceramicznych, specjalistów do spraw zarządzania zasobami ludzkimi, formierzy odlewniczych i pokrewnych, pracowników działów kadr oraz dyżurnych ruchu. Do najbardziej deficytowych zawodów w 2015 roku należą takie elementarne grupy zawodów jak: sprzedawcy (konsultanci) w centrach sprzedaży telefonicznej/internetowej, doradcy finansowi i inwestycyjni, tancerze oraz operatorzy urządzeń telekomunikacyjnych.

Tabela 13. Zawody nadwyżkowe i deficytowe w 2015 roku

Zawody nadwyżkowe	Zawody deficytowe
Technicy górnictwa, metalurgii i pokrewni	Agenci i administratorzy nieruchomości
Praktykujący niekonwencjonalne lub komplementarne metody terapii	Analitycy systemów komputerowych
Szlifierze narzędzi i polerowacze metali	Pracownicy centrów obsługi telefonicznej
Operatorzy sieci i systemów komputerowych	Sprzedawcy w centrach sprzedaży telefonicznej / internetowej
Układacze towarów na półkach	Doradcy finansowi i inwestycyjni
Operatorzy urządzeń do produkcji wyrobów szklanych i ceramicznych	Tancerze
Specjaliści do spraw zarządzania zasobami ludzkimi	Operatorzy urządzeń telekomunikacyjnych

Zawody nadwyżkowe	Zawody deficytowe
Formierze odlewniczy i pokrewni	Operatorzy urządzeń do wyrobu masy papierniczej i produkcji papieru
Pracownicy działów kadr	Gońcy, bagażowi i pokrewni
Dyżurni ruchu, manewrowi i pokrewni	Asystenci nauczycieli
Księgowi	-
Położne bez specjalizacji lub w trakcie specjalizacji	-
Programiści aplikacji	-
Pomoce domowe i sprzętaczk	-
Robotnicy przygotowujący drewno i pokrewni	-
Projektanci grafiki i multimediiów	-
Przedstawiciele handlowi	-

*Źródło: opracowanie własne na podstawie:  
Monitoring zawodów deficytowych i nadwyżkowych w powiecie stalowowolskim za 2015 rok*

## 2.5 Aktywizacja zawodowa realizowana przez Powiatowy Urząd Pracy w Stalowej Woli

Powiatowy Urząd Pracy w Stalowej Woli wspiera pracodawców w zatrudnianiu pracowników oraz tworzeniu nowych miejsc pracy oraz bezrobotnych i poszukujących pracy w podejmowaniu aktywności zawodowej, poprzez realizację usług i instrumentów rynku pracy, m.in. takich jak:

- pośrednictwo pracy,
- poradnictwo zawodowe,
- szkolenia i inne formy podnoszenia kwalifikacji,
- staże,
- przygotowanie zawodowe dorosłych,
- prace interwencyjne,
- roboty publiczne,
- prace społecznie użyteczne,
- jednorazowe środki na podjęcie działalności gospodarczej,
- refundacja kosztów wyposażenia/doposażenia stanowisk pracy,
- bony stażowe, bony szkoleniowe, bony na zasiedlenie, bony zatrudnieniowe, refundacja części kosztów związanych z zatrudnianiem – instrumenty dla bezrobotnych do 30 roku życia,

- dofinansowanie zatrudnienia bezrobotnego powyżej 50 roku życia,
- grant na utworzenie stanowiska pracy w formie telepracy, świadczenie aktywizacyjne, wsparcie osób powracających na rynek pracy po przerwie związanej z opieką nad dzieckiem lub osobą zależną.

Aktualnie Powiatowy Urząd Pracy w Stalowej Woli realizuje również dwa programy specjalne: „Zaczynam od nowa” oraz „Wracam do pracy”.

Program „**Wracam do Pracy**” dedykowany jest dla długotrwale bezrobotnych kobiet, które zarejestrowane są w Powiatowym Urzędzie Pracy w Stalowej Woli, dla których został określony III profil pomocy i ta forma wsparcia została zaplanowana przez doradcę zawodowego w Indywidualnym Planie Działania.

W ramach realizowanych działań Powiatowy Urząd Pracy w Stalowej Woli przewiduje również szereg dodatkowych rozwiązań takich jak:

- coaching indywidualny „Żyję w harmonii pomiędzy byciem a działaniem”,
- warsztaty „Mój wizerunek”,
- bon na zakup odzieży na rozmowę kwalifikacyjną,
- refundacja składek na ubezpieczenie społeczne dla pracodawcy za zatrudnienie uczestniczki programu,
- wsparcie finansowe dla uczestniczek, które po stażu samodzielnie podejmą zatrudnienie, przez okres do 3 miesięcy,
- zwrot kosztów dojazdu na spotkania z coachem, warsztaty „Mój wizerunek” oraz do pracodawcy w celu poszukiwania stażu /pracy,
- zwrot kosztów opieki nad dzieckiem do 14 lat za okres uczestnictwa w szkoleniu, stażu.

Program „**Zaczynam od nowa**” skierowany jest do 12 długotrwale bezrobotnych kobiet, zarejestrowanych w Powiatowym Urzędzie Pracy w Stalowej Woli, dla których został określony III profil pomocy i ta forma wsparcia została zaplanowana przez doradcę zawodowego w Indywidualnym Planie Działania. Celem programu jest powrót kobiet do aktywności zawodowej. Do działań podejmowanych w ramach programu należą:

- szkolenie z zakresu umiejętności poszukiwania pracy pn. „Szukam pracy”,
- pomoc doradcy klienta,
- szkolenie zawodowe: „Kucharz z egzaminem czeladniczym”, „Florysta z egzaminem czeladniczym”, „Profesjonalny sprzedawca”,
- staże/ prace interwencyjne,
- zwrot kosztów dojazdu na szkolenie, staż, warsztaty z zakresu umiejętności poszukiwania pracy oraz do pracy w ramach prac interwencyjnych.

W roku 2015 realizowany był program „**Aktywizacja osób młodych pozostających bez pracy w powiecie stalowowolskim I**” współfinansowany ze środków Unii Europejskiej w ramach Europejskiego Funduszu Społecznego Poddziałanie 1.1.2 Wsparcie udzielane z Inicjatywy na rzecz zatrudnienia ludzi młodych Program Operacyjny Wiedza Edukacja Rozwój. Celem programu było zwiększenie zatrudnienia wśród osób do 29 roku życia, które pozostawały bez pracy w powiecie stalowowolskim. W ramach programu realizowano m.in.: poradnictwo zawodowe lub/i pośrednictwo pracy, staże, prace interwencyjne, szkolenia zawodowe (indywidualne), jednorazowe środki na podjęcie działalności gospodarczej, bony szkoleniowe, bony na zasiedlenie.

Również w 2015 roku realizowano program „**Aktywizacja osób powyżej 29 roku życia pozostających bez pracy w powiecie stalowowolskim (I)**” współfinansowany ze środków Unii Europejskiej w ramach Europejskiego Funduszu Społecznego Regionalny Program Operacyjny Województwa Podkarpackiego na lata 2014-2020. Jego celem było podniesienie poziomu aktywności zawodowej i zdolności do zatrudnienia osób bezrobotnych powyżej 29 roku życia, zarejestrowanych w Powiatowym Urzędzie Pracy w Stalowej Woli.

W 2015 roku Powiatowy Urząd Pracy po raz pierwszy realizował także **Program Aktywizacja i Integracja**, w ramach którego podejmowane były działania mające na celu poprawę sytuacji na rynku pracy osób bezrobotnych, które korzystają ze świadczeń pomocy społecznej, dla których PUP ustalił III profil pomocy, realizujących kontrakt socjalny. W ramach Programu trwającego 2 miesiące zrealizowane zostały dwa bloki:

- Blok aktywizacja zawodowa, w ramach którego Powiatowy Urząd Pracy kierował osoby bezrobotne do wykonywania prac społecznie użytecznych na podstawie porozumień zawartych z gminami.
- Blok integracja społeczna, w ramach którego podejmowane były działania w zakresie integracji społecznej bezrobotnych, służące kształtowaniu aktywnej postawy w życiu społecznym i zawodowym. Zadanie realizowane było przez ośrodki pomocy społecznej w formie warsztatów, poradnictwa indywidualnego, poradnictwa grupowego oraz pracy socjalnej.

W latach 2013 i 2014 Powiatowy Urząd Pracy realizował projekt pn. „**Moja firma moim sukcesem**”, który finansowany był ze środków Unii Europejskiej w ramach Europejskiego Funduszu Społecznego Programu Operacyjnego Kapitał Ludzki (Działanie 6,2). Adresatami projektu były osoby bezrobotne zarejestrowane przez okres co najmniej 6 miesięcy. Celem projektu był rozwój przedsiębiorczości i samozatrudnienia w powiecie stalowowolskim poprzez

udzielanie wsparcia osobom bezrobotnym w podnoszeniu ich kompetencji i podjęciu działalności gospodarczej.

W latach 2013 i 2014 Powiatowy Urząd Pracy realizował projekt **„Więcej szans w powiecie stalowowolskim”**, który był współfinansowany ze środków unijnych w ramach Poddziałania 6.1.3. Celem projektu był wzrost poziomu aktywności zawodowej i zdolności do zatrudnienia osób bezrobotnych zarejestrowanych w Powiatowym Urzędzie Pracy w Stalowej Woli. W 2014 roku wsparcie zostało udzielone 771 osobom bezrobotnym, natomiast w roku 2013 – 469 osobom, a wśród udzielonych form wsparcia wyróżnia się m.in.: staż, szkolenia zawodowe (w tym indywidualne i grupowe), przyznanie jednorazowych środków na podjęcie działalności gospodarczej, refundacja kosztów wyposażenia stanowisk pracy, realizacja prac interwencyjnych oraz świadczenie usług pośrednictwa pracy i poradnictwa zawodowego.

W 2014 roku w ramach Programu wyrównywania różnic między regionami II - Obszar G, zrealizowany został projekt pn. **„Aktywizacja zawodowa osób niepełnosprawnych szansą na zatrudnienie – II edycja”**. Projekt był finansowany ze środków PFRON, a jego celem było podjęcie aktywności zawodowej poprzez zatrudnienie lub samozatrudnienie niepełnosprawnych osób bezrobotnych i poszukujących pracy, niepozostających w zatrudnieniu, zarejestrowanych w Powiatowym Urzędzie Pracy w Stalowej Woli.

W latach od 2013 do 2015 realizowany był **„JUNIOR – program aktywizacji zawodowej absolwentów niepełnosprawnych”**. Celem programu było umożliwienie wejścia na rynek pracy niepełnosprawnym osobom młodym.

W okresie 31.05.2012 r. – 30.04.2013 r. Powiatowy Urząd Pracy w Stalowej Woli realizował program specjalny pt. **„Praca na horyzoncie”**. Program adresowany był do 90 osób bezrobotnych poniżej 30 roku życia, mieszkańców powiatu stalowowolskiego, w tym osób, w stosunku do których stosowane usługi i instrumenty rynku pracy okazały się niewystarczające do powrotu na rynek pracy. Jego celem było znalezienie zatrudnienia lub samozatrudnienie uczestników programu.

Powiatowy Urząd Pracy w Stalowej Woli w terminie 31.05.2012 r. – 30.04.2013 r. organizował także program specjalny **„Przełam bariery”**. Program adresowany był do 35 osób bezrobotnych powyżej 50 roku życia, mieszkańców powiatu stalowowolskiego, w tym osób, w stosunku do których stosowane usługi i instrumenty rynku pracy okazały się niewystarczające do powrotu na rynek pracy. Jego celem było znalezienie zatrudnienia lub samozatrudnienie uczestników programu.

W okresie od 01.08.2012 r. do 31.01.2014 r. zrealizowany został projekt **„Droga do kariery”**, współfinansowany ze środków Unii Europejskiej w ramach Europejskiego Funduszu

Spółecznego Programu Operacyjnego Kapitał Ludzki (Poddziałanie 6.1.1). Adresatami projektu były osoby bezrobotne znajdujące się w szczególnej sytuacji na rynku pracy.

## 2.6 Badanie pracodawców powiatu stalowowolskiego 2015 – wybrane wyniki

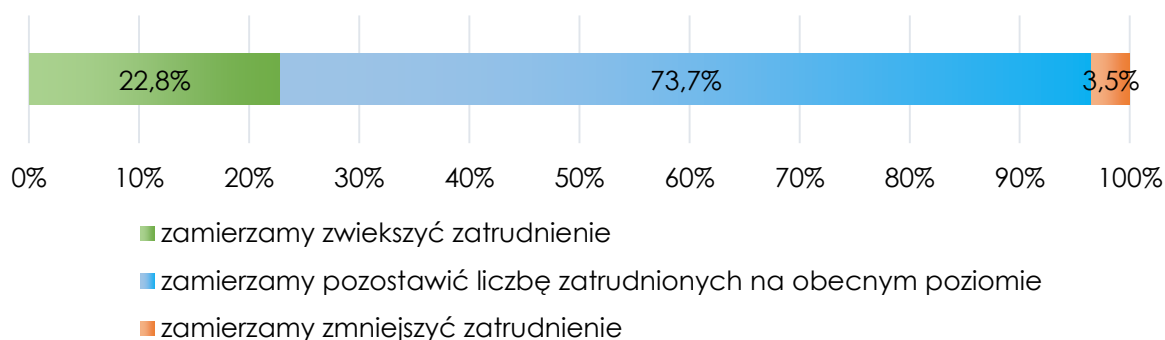
Analizie poddano wyniki badania pracodawców w powiecie stalowowolskim z 2015 roku. Badanie zostało przeprowadzone wśród 363 podmiotów gospodarczych działających na terenie powiatu stalowowolskiego. Zrealizowano je w terminie 24.11. – 21.12.2015 roku. Szczególnie ważne z punktu widzenia opracowania niniejszego dokumentu są informacje dotyczące planowanego rozwoju przedsiębiorstw, wzrostu zatrudnienia i oczekiwań pracodawców względem współpracy z Powiatowym Urzędem Pracy.

Warto zwrócić uwagę, iż 73,7% pracodawców działających na terenie powiatu stalowowolskiego zamierza pozostawić liczbę zatrudnionych pracowników na obecnym poziomie, a 3,5% zamierza zmniejszyć zatrudnienie. 22,8% pracodawców zadeklarowało zwiększenie zatrudnienia w swoim przedsiębiorstwie.

W grupie najczęściej zatrudnianych pracowników w ciągu ostatnich 12 miesięcy znaleźli się: robotnicy budowlani, sprzedawcy, pracownicy działów produkcji, mechanicy samochodowi, handlowcy.

Z kolei w grupie zawodów, którymi pracodawcy będą zainteresowani w ciągu najbliższych 12 miesięcy są: pracownicy fizyczni do działów produkcji, sprzedawcy oraz robotnicy budowlani. 100% badanych respondentów deklaruje możliwość zatrudnienia osób do 30 roku życia, natomiast 68,9% chciałoby zatrudnić osoby po 50 roku życia.

Rysunek 15. Plany zatrudnieniowe przedsiębiorstw na najbliższe 12 miesięcy

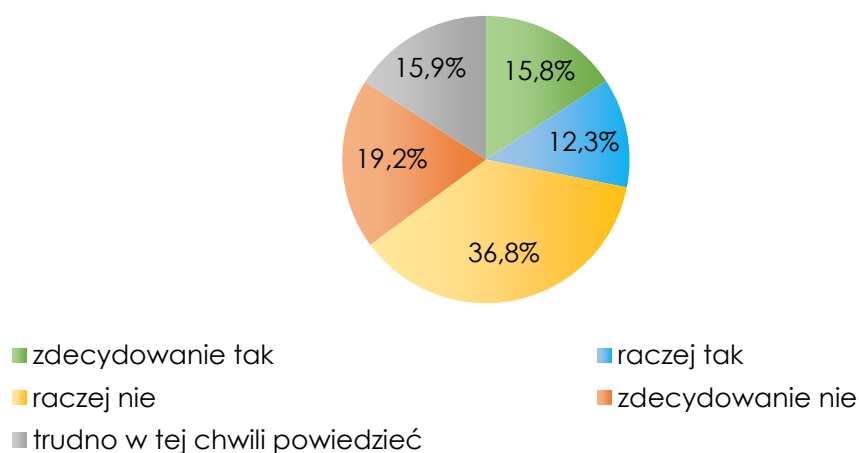


Źródło: Badanie pracodawców powiatu stalowowolskiego 2015  
dostęp: <http://www.pupstalowawola.pl>

Ponad połowa pracodawców (56%) nie planuje przyjąć na staż w okresie najbliższych 12 miesięcy, natomiast chęć przyjęcia na staż wyraziło 28,1% badanych. 15,9% pracodawców nie potrafiło udzielić odpowiedzi na to pytanie.

Wśród stanowisk, na które pracodawcy najczęściej wyrażali chęć przyjęcia na staż znalazły się: sprzedawca, robotnik budowlany, kierowca, farmaceuta, mechanik samochodowy, sekretarka.

Rysunek 16. Plan przyjęcia na staż w ciągu najbliższych 12 miesięcy



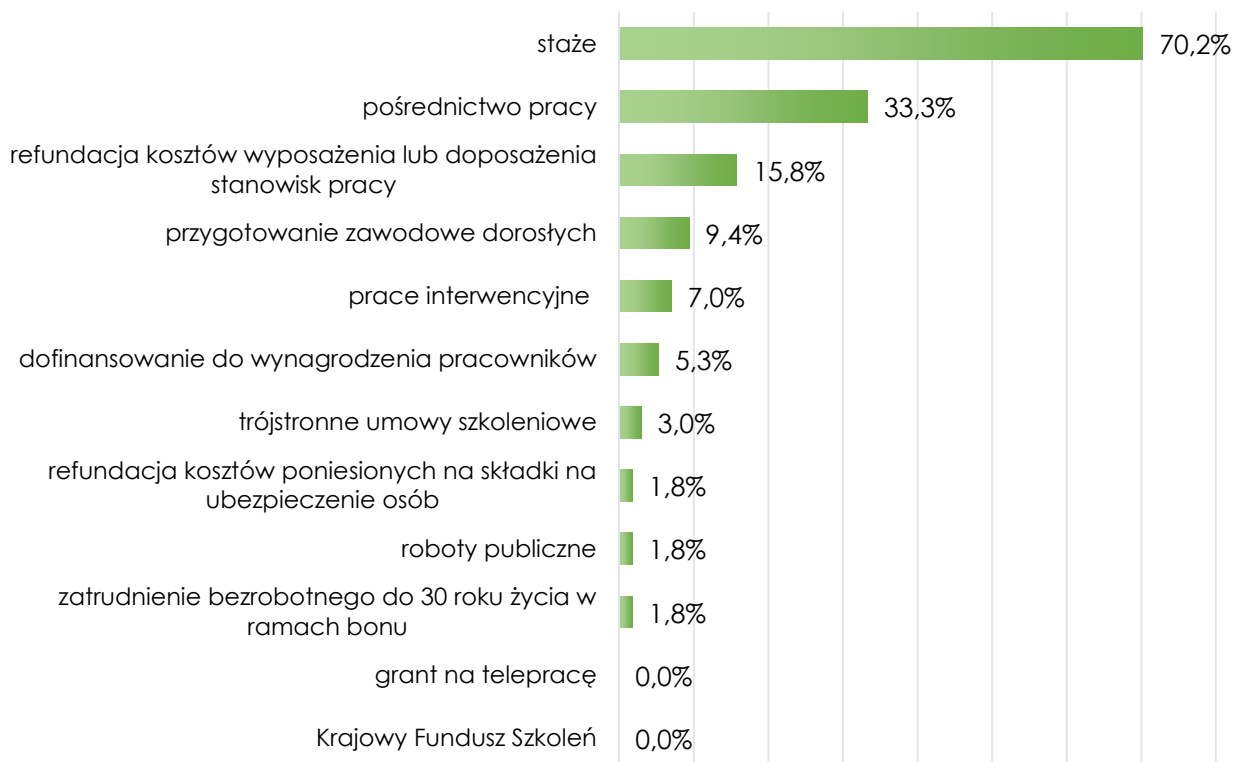
Źródło: Badanie pracodawców powiatu stalowowolskiego 2015  
dostęp: <http://www.pupstalowawola.pl>

89,5% pracodawców deklarowało korzystanie z usług Powiatowego Urzędu Pracy w Stalowej Woli. W trakcie ostatnich 12 miesięcy z Powiatowym Urzędem Pracy współpracowało 43,9% badanych. Respondenci najczęściej korzystali ze staży - takiej odpowiedzi udzieliło 70,2% pracodawców. W dalszej kolejności pracodawcy korzystali z usług pośrednictwa pracy (33,3%) oraz refundacji kosztów wyposażenia lub doposażenia stanowisk pracy (15,8%).

Pracodawcy zapytani o zainteresowanie formami wsparcia z Powiatowego Urzędu Pracy, najczęściej wskazywali na staże (50,9%), pośrednictwo pracy (45,6%) oraz refundację kosztów wyposażenia lub doposażenia stanowiska pracy (26,3%).

Analizie poddano także preferencje szkoleniowe pracodawców. 63,4% badanych uznało, że organizowanie szkoleń przez Powiatowy Urząd Pracy jest niepotrzebne. Z kolei pozostali wymieniali zapotrzebowanie na następujące szkolenia: BHP, obsługa kasy fiskalnej, podstawy obsługi komputera, kursy na operatorów wózków widłowych, obsługa klienta, spawanie.

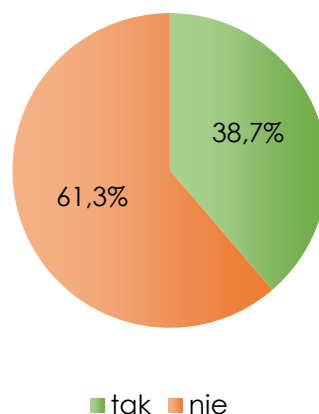
Rysunek 17. Korzystanie przez pracodawców z poszczególnych form współpracy z PUP



Źródło: Badanie pracodawców powiatu stalowowolskiego 2015  
dostęp: <http://www.pupstalowawola.pl>

Warto zwrócić uwagę, że 61,3% pracodawców nie zatrudnia absolwentów szkół, a 33,4% badanych negatywnie ocenia ich przygotowanie zawodowe.

Rysunek 18. Zatrudnianie przez pracodawców absolwentów szkół



Źródło: Badanie pracodawców powiatu stalowowolskiego 2015  
dostęp: <http://www.pupstalowawol>



### 3. Obszary problemowe na lokalnym rynku pracy

Przeprowadzona analiza powiatu stalowowolskiego w obszarach takich jak: demografia, edukacja, gospodarka i bezrobocie, pozwoliła zidentyfikować obszary problemowe dotyczące rynku pracy. W ramach wspomnianych problemów wyróżniono następujące:

1. **Wysoki poziom bezrobocia wśród kobiet** – W 2015 roku aż 54,1% wszystkich bezrobotnych w powiecie stalowowolskim stanowiły kobiety. Dostrzega się problem związany z małą liczbą ofert kierowanych do tej grupy bezrobotnych. Pojawiające się oferty dotyczą głównie pracy w handlu i gastronomii, jednakże charakter proponowanej pracy jest często niedopasowany do potrzeb bezrobotnych kobiet, które nie są w pełni dyspozycyjne m.in. ze względu na wychowywanie dzieci.
2. **Duża liczba osób w szczególnej sytuacji na rynku pracy** – według stanu na koniec grudnia 2015 roku, liczba zarejestrowanych osób bezrobotnych będących w szczególnej sytuacji na rynku pracy wyniosła 3771 osób, co stanowi 89,5% ogółu bezrobotnych. Najliczniejsze grupy stanowiły osoby do 30 roku życia, osoby długotrwale bezrobotne oraz osoby powyżej 50 roku życia. Stosunkowo duża liczba osób bezrobotnych znajdujących się w szczególnej sytuacji na rynku pracy implikuje konieczność intensyfikacji działań w obszarze promocji zatrudnienia i aktywizacji zawodowej.
3. **Długi czas pozostawania bez pracy** – w 2015 roku 26,5% bezrobotnych pozostawało bez pracy powyżej 24 miesięcy. Warto zwrócić uwagę, że na przestrzeni lat 2013-2015 odsetek ten zwiększał się. Wzmaga to konieczność intensyfikacji działań w obszarze aktywizacji zawodowej. Długi czas pozostawania bez pracy powodować może wykluczenie z rynku pracy oraz marginalizację społeczną.
4. **Niedostosowanie oferty edukacyjnej do potrzeb rynku pracy** – duży odsetek absolwentów wykwalifikowanych w zawodach nadwyżkowych generuje wysoki poziom bezrobocia wśród osób młodych znajdujących się w szczególnej sytuacji na rynku pracy. Zauważalny jest proces kształcenia w szkołach ponadgimnazjalnych w zawodach, które stanowią nadwyżkę, zatem występuje problem ze znalezieniem pracy wśród absolwentów szkół.
5. **Niekorzystna sytuacja demograficzna w powiecie stalowowolskim** – zauważalny jest znaczący spadek liczby mieszkańców na przestrzeni lat 2013-2015 oraz ubytek naturalny (oznacza to liczbę zgonów przewyższającą liczbę urodzeń). Powiat stalowowolski boryka się z problemem odpływu mieszkańców do innych powiatów lub za granicę. Szczególnie niepokojący jest odpływ osób w wieku produkcyjnym. Można także zaobserwować proces starzenia się społeczeństwa w powiecie - liczba osób w wieku produkcyjnym zmniejsza się, natomiast liczba osób w wieku poprodukcyjnym zwiększa się. Taka sytuacja stanowi niekorzystną prognozę demograficzną – gospodarczą dla powiatu stalowowolskiego.

- 
6. **Mała różnorodność branż** – w powiecie stalowowolskim dostrzega się dominację przemysłu, głównie branży odlewniczej i mechanicznej. Wskazana gałąź generuje dużą liczbę miejsc pracy kierowanych do mężczyzn, natomiast istnieją deficyty ofert zatrudnienia w innych branżach. Specyfika pracy w przemyśle ogranicza możliwość podjęcia zatrudnienia przez kobiety.
  7. **Rozbieżności pomiędzy oczekiwaniami kandydatów do pracy a wysokością wynagrodzenia oferowanego przez pracodawców** – często występującym problemem w powiecie stalowowolskim jest proponowanie przez pracodawców wynagrodzenia na poziomie „najniższej krajowej” za wykonywanie ciężkiej, fizycznej pracy, co nie jest zgodne z oczekiwaniami potencjalnych pracowników, w związku z czym rezygnują oni z podjęcia zatrudnienia.

#### 4. Analiza SWOT lokalnego rynku pracy

Mocne strony	Słabe strony
<ul style="list-style-type: none"> <li>✓ Zmniejszająca się liczba osób bezrobotnych.</li> <li>✓ Oferowanie przez Powiatowy Urząd Pracy licznych form wsparcia dla osób bezrobotnych i poszukujących pracy.</li> <li>✓ Wdrażanie przez Powiatowy Urząd Pracy różnorodnych programów aktywizacji zawodowej dla osób będących w szczególnej sytuacji na rynku pracy.</li> <li>✓ Realizowanie przez Powiatowy Urząd Pracy współpracy z ośrodkami pomocy społecznej i z lokalnymi pracodawcami.</li> <li>✓ Duży dostęp do placówek oświatowych, w tym szeroka oferta kształcenia zawodowego i dostęp do uczelni wyższych.</li> <li>✓ Oferta kształcenia dla osób dorosłych umożliwiająca zdobywanie nowych kwalifikacji.</li> <li>✓ Funkcjonowanie na terenie powiatu Tarnobrzeskiej Specjalnej Strefy Ekonomicznej „EURO-PARK WISŁOSAN”.</li> <li>✓ Systematyczny wzrost liczby podmiotów gospodarki narodowej.</li> <li>✓ Chęć zatrudniania przez pracodawców w oparciu o formy aktywizacji zawodowej.</li> <li>✓ Bliskość dużych ośrodków gospodarczych - Rzeszowa i Lublina.</li> </ul>	<ul style="list-style-type: none"> <li>✗ Wysoki poziom bezrobocia wśród kobiet.</li> <li>✗ Mała liczba ofert pracy adresowanych do kobiet i osób powyżej 50 roku życia.</li> <li>✗ Problem bezrobocia długotrwałego.</li> <li>✗ Niechęć podejmowania pracy przez osoby długotrwale bezrobotne.</li> <li>✗ Zjawisko pokoleniowego dziedziczenia bezrobocia.</li> <li>✗ Niski poziom wynagrodzeń.</li> <li>✗ Brak zainteresowania uczniów kierunkami kształcenia w zawodach deficytowych.</li> <li>✗ Jakość kształcenia w szkołach nie odpowiada na potrzeby lokalnych pracodawców, co przekłada się na brak pracowników odpowiednio wykwalifikowanych do wykonywania zawodu.</li> </ul>

Szanse	Zagrożenia
<ul style="list-style-type: none"> <li>✓ Rozwój lokalnych firm i związany z tym wzrost zatrudnienia.</li> <li>✓ Przyciąganie nowych inwestorów.</li> <li>✓ Efektywna aktywizacja zawodowa osób bezrobotnych, w tym osób będących w trudnej sytuacji na rynku pracy.</li> <li>✓ Tworzenie nowych miejsc pracy w powiecie za pomocą form wsparcia oferowanych przez Powiatowy Urząd Pracy.</li> <li>✓ Pozyskiwanie przez Powiatowy Urząd Pracy dodatkowych środków na aktywizację zawodową osób bezrobotnych.</li> <li>✓ Wzrost przedsiębiorczości wśród mieszkańców.</li> <li>✓ Rozwój kapitału ludzkiego. Zwiększanie poziomu edukacji wśród mieszkańców powiatu.</li> <li>✓ Promocja idei kształcenia ustawicznego.</li> <li>✓ Promocja i wsparcie spółdzielczości socjalnej, m.in. jako formy inicjatyw społecznych.</li> <li>✓ Modyfikacja oferty szkolnictwa wyższego oraz ponadgimnazjalnego i uruchomienie nowych kierunków kształcenia dostosowanych do potrzeb lokalnego rynku pracy.</li> </ul>	<ul style="list-style-type: none"> <li>✗ Starzenie się społeczeństwa.</li> <li>✗ Ubytek naturalny (liczba zgonów przewyższająca liczbę urodzeń).</li> <li>✗ Spadek liczby osób w wieku produkcyjnym, przy jednoczesnym wzroście liczby osób w wieku poprodukcyjnym.</li> <li>✗ Odptyw osób w wieku produkcyjnym.</li> <li>✗ Odptyw wykwalifikowanej kadry.</li> <li>✗ Migracja młodych osób do większych ośrodków akademickich w celach edukacyjnych i pozostawanie w nich na stałe.</li> <li>✗ Duża liczba wymeldowań mieszkańców do innego powiatu lub za granicę.</li> <li>✗ Spadek liczby mieszkańców w powiecie.</li> <li>✗ Brak motywacji do podejmowania zatrudnienia przy niskich zarobkach ze względu na rosnącą pomoc socjalną.</li> <li>✗ „Szara strefa” na rynku pracy, szczególnie w branży budowlanej.</li> </ul>

Źródło: Opracowanie własne na podstawie: przeprowadzonej analizy desk research, wyników konsultacji z pracodawcami, przedstawicielami instytucji i pracownikami Powiatowego Urzędu Pracy, zapisów Strategii Rozwiązywania Problemów Społecznych dla Powiatu Stalowowolskiego na lata 2016-2020.

## 5. Misja Powiatowego Urzędu Pracy

Misją Powiatowego Urzędu Pracy w Stalowej Woli jest przeciwdziałanie bezrobociu i dążenie do zwiększenia poziomu zatrudnienia przez podejmowanie działań mających na celu aktywizację zawodową osób bezrobotnych oraz oferowanie usług i instrumentów rynku pracy dostosowanych do lokalnych potrzeb. Powiatowy Urząd Pracy realizuje swoją misję poprzez wspieranie osób bezrobotnych w znalezieniu zatrudnienia, oraz wspieranie pracodawców

**Misją Powiatowego Urzędu Pracy w Stalowej Woli jest przeciwdziałanie bezrobociu i dążenie do wzrostu zatrudnienia.**

**W celu osiągnięcia wysokiego stopnia skuteczności podejmowanych działań, pracownicy Powiatowego Urzędu Pracy dążą do zwiększenia zakresu współpracy z lokalnymi partnerami oraz dbają o wysoką jakość świadczonych usług.**

w znalezieniu odpowiednich kandydatów do pracy. W celu efektywnego i skutecznego realizowania wyznaczonych działań w obszarze rynku pracy, Powiatowy Urząd Pracy dąży do zwiększenia zakresu współpracy z lokalnymi partnerami i wzrostu jakości świadczonych usług. Wspierając działania w obszarze edukacji, Powiatowy Urząd Pracy dąży do łagodzenia negatywnych skutków bezrobocia i ograniczenia skali tego zjawiska w przyszłości.

## 6. Założenia Programu promocji zatrudnienia i aktywizacji lokalnego rynku pracy w powiecie stalowowolskim na lata 2016-2020 – cele strategiczne i szczegółowe

Zakres Programu obejmuje 5 fundamentalnych celów strategicznych, które realizowane będą w perspektywie lat 2016-2020.

### Cel strategiczny 1

#### **Zwiększenie poziomu zatrudnienia**

### Cel strategiczny 2

#### **Przeciwdziałanie bezrobociu**

### Cel strategiczny 3

#### **Zwiększenie zakresu współpracy Powiatowego Urzędu Pracy z lokalnymi partnerami**

### Cel strategiczny 4

#### **Wspieranie działań w obszarze edukacji**

### Cel strategiczny 5

#### **Wzrost jakości usług Powiatowego Urzędu Pracy**

Cel strategiczny nr 1, tj. zwiększenie poziomu zatrudnienia, zostanie zrealizowany poprzez wspieranie tworzenia nowych miejsc pracy i zwiększanie świadomości mieszkańców na temat sytuacji na lokalnym rynku pracy. Aby osiągnąć tak zdefiniowane cele, podejmowany będzie szereg różnorodnych działań, w tym m.in. promocja powiatu, jako miejsca przyjaznego inwestorom i promowanie wśród lokalnych pracodawców instrumentów rynku pracy wspierających zatrudnienie. Istotne znaczenie ma także organizowanie targów i giełd pracy, podczas których pracodawcy będą mieli możliwość nawiązania kontaktu z odpowiednio dobraną grupą osób posiadających kompetencje istotne z punktu widzenia specyfiki ich przedsiębiorstwa. Informowanie o sytuacji i zmianach zachodzących na rynku pracy pozwoli z kolei ograniczyć skalę niedopasowania kompetencji pracowników do potrzeb rynku pracy w przyszłości.

1. Zwiększenie poziomu zatrudnienia	
1.1. Wspieranie tworzenia nowych miejsc pracy	1.2 Zwiększanie świadomości mieszkańców na temat sytuacji na lokalnym rynku pracy
<p><u>Działania:</u></p> <ul style="list-style-type: none"> <li>➤ Promocja powiatu jako miejsca przyjaznego inwestorom.</li> <li>➤ Promowanie wśród lokalnych pracodawców instrumentów rynku pracy wspierających zatrudnienie, realizowanych przez Powiatowy Urząd Pracy oraz inne podmioty i instytucje.</li> <li>➤ Organizowanie targów i giełd pracy.</li> <li>➤ Współpraca z pracodawcami w zakresie realizacji instrumentów rynku pracy wspierających tworzenie nowych miejsc pracy.</li> </ul>	<p><u>Działania:</u></p> <ul style="list-style-type: none"> <li>➤ Informowanie o sytuacji i zmianach zachodzących na rynku pracy, w tym upowszechnianie aktualnych danych i prognoz dotyczących zapotrzebowania na kwalifikacje i zawody.</li> </ul>

Kolejnym celem strategicznym Programu jest przeciwdziałanie bezrobociu, co zostanie zrealizowane za pośrednictwem trzech celów szczegółowych, takich jak: aktywizacja zawodowa grup będących w szczególnej sytuacji na rynku pracy, udzielanie wsparcia osobom bezrobotnym i poszukującym pracy oraz wspieranie rozwoju przedsiębiorczości. Istotne znaczenie będzie miało podejmowanie działań kierowanych w stronę osób do 30 roku życia, osób powyżej 50 roku życia, osób długotrwale bezrobotnych, kobiet, klientów pomocy społecznej i osób niepełnosprawnych. W celu realizacji aktywnej polityki rynku pracy Powiatowy Urząd będzie pozyskiwał dodatkowe środki ze źródeł takich jak: rezerwy Funduszu Pracy, Państwowy Fundusz Rehabilitacji Osób Niepełnosprawnych czy Europejski Fundusz Społeczny, co pozwoli na oferowanie szerokiego spektrum form wsparcia. W celu dostosowania odpowiednich form aktywizacji do określonych grup osób bezrobotnych, pracownicy Powiatowego Urzędu Pracy będą kierowali się ich spodziewaną efektywnością i spójnością z oczekiwaniami osób bezrobotnych/poszukujących pracy i oczekiwaniami pracodawców.

2. Przeciwdziałanie bezrobociu		
<b>2.1 Aktywizacja zawodowa grup w szczególnej sytuacji na rynku pracy (w tym szczególnie osób młodych do 30 r.ż., osób powyżej 50 r.ż., długotrwale bezrobotnych, kobiet, klientów pomocy społecznej, osób niepełnosprawnych)</b>	<b>2.2 Udzielanie wsparcia osobom bezrobotnym i poszukującym pracy</b>	<b>2.3 Wspieranie rozwoju przedsiębiorczości</b>
<p><u>Działania:</u></p> <ul style="list-style-type: none"> <li>➤ Opracowanie programów aktywizacji zawodowej dla wszystkich grup w szczególnej sytuacji na rynku pracy. Programy mają odpowiadać faktycznym potrzebom osób bezrobotnych mieszkających na terenie powiatu stalowowolskiego, tzn. powinny uwzględniać zapotrzebowanie na rozwój pożądaných kompetencji oraz umiejętności, które pozwolą na wejście na rynek pracy.</li> <li>➤ Pomoc osobom bezrobotnym w wejściu na rynek pracy.</li> <li>➤ Pozyskiwanie dodatkowych funduszy (np. ze środków EFS) na działania polityki rynku pracy.</li> </ul>	<p><u>Działania:</u></p> <ul style="list-style-type: none"> <li>➤ Realizacja usługi poradnictwa zawodowego, w tym wykorzystywanie zindywidualizowanych metod podczas pracy z osobami bezrobotnymi i poszukującymi pracy.</li> <li>➤ Realizacja szkoleń dla osób bezrobotnych i poszukujących pracy o tematyce dostosowanej do potrzeb lokalnego rynku pracy.</li> <li>➤ Promowanie wśród osób bezrobotnych i poszukujących pracy aktywnej postawy na rynku pracy.</li> <li>➤ Realizacja usługi pośrednictwa pracy.</li> <li>➤ Realizowanie programów rynku pracy wspierających aktywizację zawodową osób bezrobotnych i poszukujących pracy.</li> </ul>	<p><u>Działania:</u></p> <ul style="list-style-type: none"> <li>➤ Promowanie samozatrudnienia i możliwości otrzymania przez osoby bezrobotne wsparcia na podjęcie działalności gospodarczej oferowanego przez Powiatowy Urząd Pracy oraz inne podmioty i instytucje.</li> <li>➤ Organizowanie szkoleń/ warsztatów dotyczących formalnych aspektów zakładania działalności gospodarczej.</li> <li>➤ Przyznawanie osobom bezrobotnym jednorazowych środków na podjęcie działalności gospodarczej.</li> <li>➤ Promowanie i wsparcie spółdzielczości socjalnej.</li> </ul>

Istotnym celem strategicznym Programu jest zwiększenie zakresu współpracy Powiatowego Urzędu Pracy z lokalnymi partnerami. Na tak zdefiniowany cel główny składają się dwa cele szczegółowe, takie jak: budowanie trwałych relacji między Powiatowym Urzędem Pracy i lokalnymi przedsiębiorcami oraz rozwijanie współpracy z gminami, ośrodkami pomocy społecznej, PCPR, organizacjami pozarządowymi i innymi uczestnikami rynku pracy.



Zaangażowanie różnych partnerów społecznych w aktywną politykę rynku pracy sprzyja efektywnej i skutecznej realizacji wyznaczonych zadań.

<b>3. Zwiększenie zakresu współpracy Powiatowego Urzędu Pracy z lokalnymi partnerami</b>	
<b>3.1 Budowanie trwałych relacji między Powiatowym Urzędem Pracy a lokalnymi przedsiębiorcami</b>	<b>3.2 Rozwijanie współpracy z gminami, ośrodkami pomocy społecznej, PCPR, organizacjami pozarządowymi i innymi uczestnikami rynku pracy</b>
<p><u>Działania:</u></p> <ul style="list-style-type: none"> <li>➤ Wsparcie lokalnych pracodawców w pozyskiwaniu nowych pracowników.</li> <li>➤ Informowanie pracodawców o możliwych formach współpracy oraz o korzyściach z nich wynikających.</li> <li>➤ Intensyfikacja kontaktów z pracodawcami.</li> <li>➤ Rozwój współpracy z pracodawcami w zakresie efektywnej realizacji usług i instrumentów rynku pracy.</li> </ul>	<p><u>Działania:</u></p> <ul style="list-style-type: none"> <li>➤ Nawiązywanie współpracy przy realizacji wspólnych projektów i programów na rzecz aktywizacji osób bezrobotnych i poszukujących pracy.</li> <li>➤ Aktywizacja wspólnych klientów Powiatowego Urzędu Pracy i ośrodków pomocy społecznej.</li> <li>➤ Promocja usług instytucji lokalnych działających na rzecz przeciwdziałania bezrobociu oraz zwiększenie dostępności do świadczonych usług.</li> </ul>

Wspieranie działań w obszarze edukacji odbywać się będzie w dwóch płaszczyznach. Jednym z celów szczegółowych jest promowanie idei kształcenia ustawicznego i zdobywania nowych kwalifikacji zawodowych. Kolejny cel to z kolei dostosowanie oferty edukacyjnej do potrzeb lokalnego rynku pracy. Realizacja celów ma przyczynić się z jednej strony do zwiększenia szans na znalezienie zatrudnienia wśród osób bezrobotnych, a z drugiej strony ma sprzyjać poprawie sytuacji absolwentów na rynku pracy.

<b>4. Wspieranie działań w obszarze edukacji</b>	
<b>4.1 Promowanie idei kształcenia ustawicznego i zdobywania nowych kwalifikacji zawodowych</b>	<b>4.2 Dostosowanie oferty edukacyjnej do potrzeb lokalnego rynku pracy</b>
<p><u>Działania:</u></p> <ul style="list-style-type: none"> <li>➤ Zwiększanie świadomości osób bezrobotnych na temat korzyści płynących z kształcenia ustawicznego oraz podnoszenia kwalifikacji zawodowych poprzez organizowanie spotkań promujących ideę.</li> <li>➤ Promowanie kształcenia zawodowego wśród absolwentów szkół gimnazjalnych.</li> <li>➤ Zachęcanie osób bezrobotnych do zmiany kwalifikacji zawodowych; promocja mobilności zawodowej.</li> </ul>	<p><u>Działania:</u></p> <ul style="list-style-type: none"> <li>➤ Tworzenie współpracy pomiędzy szkolnictwem ponadgimnazjalnym oraz wyższym, a lokalnymi przedsiębiorcami w celu stworzenia możliwości dostosowania kierunków kształcenia do realnego zapotrzebowania lokalnego rynku pracy.</li> <li>➤ Uruchamianie przez szkoły ponadgimnazjalne nowych kierunków kształcenia dostosowanych do potrzeb rynku pracy.</li> </ul>

- |   |  |
|---|--|
| <ul style="list-style-type: none"> <li>➤ Promocja i wsparcie kształcenia ustawicznego pracodawców i pracowników.</li> </ul> |  |
|---|--|

Powiatowy Urząd Pracy w perspektywie lat 2016-2020 będzie dążył do podnoszenia jakości świadczonych usług, m.in. poprzez zwiększenie ich interaktywności. Do realizacji celu strategicznego przyczyni się również stałe, cykliczne monitorowanie sytuacji na lokalnym rynku pracy. Działania podejmowane przez Powiatowy Urząd Pracy w tym zakresie przyczynią się do wzrostu satysfakcji klientów Powiatowego Urzędu Pracy, a wszelkie usprawnienia zachęcą pracodawców do współpracy z Urzędem. Wymiernym efektem podejmowanych działań będzie także poprawa wizerunku Urzędu.

5. Wzrost jakości usług Powiatowego Urzędu Pracy		
5.1 Podnoszenie jakości usług świadczonych przez pracowników Urzędu	5.2 Zwiększenie interaktywności usług świadczonych przez Powiatowy Urząd Pracy	5.3 Monitorowanie sytuacji na lokalnym rynku pracy
<p><u>Działania:</u></p> <ul style="list-style-type: none"> <li>➤ Podnoszenie kompetencji i kwalifikacji pracowników Urzędu Pracy.</li> <li>➤ Zwiększenie efektywności i skuteczności działań podejmowanych na rzecz osób bezrobotnych.</li> <li>➤ Podnoszenie jakości pracy poprzez rozwój metod i narzędzi pracy.</li> </ul>	<p><u>Działania:</u></p> <ul style="list-style-type: none"> <li>➤ Zwiększenie stopnia zaangażowania strony internetowej oraz mediów lokalnych i społecznościowych w informowaniu o dostępnych ofertach pracy oraz działalności Urzędu Pracy.</li> <li>➤ Promocja usług świadczonych przez Internet tj. m.in. rejestracja on-line, oferty pracy on-line.</li> <li>➤ Rozwój systemu wymiany informacji między instytucjami.</li> </ul>	<p><u>Działania:</u></p> <ul style="list-style-type: none"> <li>➤ Prowadzenie badań i analiz lokalnego rynku pracy.</li> <li>➤ Cykliczne prowadzenie monitoringu zawodów deficytowych i nadwyżkowych w powiecie stalowowolskim</li> <li>➤ Upowszechnianie wyników przeprowadzonych badań i analiz.</li> </ul>

## 7. Realizatorzy Programu i mierniki monitorowania stopnia realizacji celów

Realizatorami poszczególnych działań wskazanych w ramach niniejszego Programu są następujące instytucje:

- Powiatowy Urząd Pracy,
- Starostwo powiatowe,
- Samorzady gminne,
- Ośrodki pomocy społecznej,
- PCPR,
- Pracodawcy,
- Organizacje pozarządowe,
- Szkoły gimnazjalne i ponadgimnazjalne,
- Uczelnie wyższe.

Cykliczne monitorowanie stopnia realizacji Programu należy do kompetencji Powiatowego Urzędu Pracy. W tym celu opracowany został zestaw mierników, które należy poddać analizie w ujęciu rocznym. Sprawozdania z realizacji Programu powinny być publikowane na stronie internetowej Urzędu, co zagwarantuje pełny dostęp do informacji.

Lp.	Cel główny	Cel szczegółowy	Działania	Realizatorzy Programu	Mierniki monitorowania
1	Zwiększenie poziomu zatrudnienia	1.1 Wspieranie tworzenia nowych miejsc pracy	Promocja powiatu jako miejsca przyjaznego inwestorom.	Starostwo powiatowe, samorządy gminne	1. Liczba nowych podmiotów 2. Liczba publikacji, spotkań informacyjnych
			Promowanie wśród lokalnych pracodawców instrumentów rynku pracy wspierających zatrudnienie, realizowanych przez Powiatowy Urząd Pracy oraz inne podmioty i instytucje.	PUP	1. Liczba przeprowadzonych wizyt u pracodawców promujących działania PUP 2. Liczba spotkań informacyjnych zorganizowanych dla pracodawców
			Organizowanie targów i giełd pracy.	PUP	1. Liczba zorganizowanych targów i giełd pracy
			Współpraca z pracodawcami w zakresie realizacji instrumentów rynku pracy wspierających tworzenie nowych miejsc pracy.	PUP	1. Liczba pracodawców korzystających z poszczególnych usług i instrumentów rynku pracy I liczba dofinansowanych nowych miejsc pracy
		1.2 Zwiększenie świadomości mieszkańców na temat sytuacji na lokalnym rynku pracy	Informowanie o sytuacji i zmianach zachodzących na rynku pracy, w tym upowszechnienie aktualnych danych i prognoz dotyczących zapotrzebowania na kwalifikacje i zawody.	PUP	1. Liczba upowszechnionych raportów, sprawozdań dot. sytuacji na rynku pracy 2. Liczba grupowych porad i informacji zawodowych

2	Przeciwdziałanie bezrobociu	2.1 Aktywizacja zawodowa grup w szczególnej sytuacji na rynku pracy (w tym szczególnie osób młodych do 30 r. ż., osób powyżej 50 r.ż., kobiet, długotrwale bezrobotnych, klientów pomocy społecznej, osób niepełnosprawnych)	Opracowanie programów aktywizacji zawodowej dla wszystkich grup w szczególnej sytuacji na rynku pracy. Programy mają odpowiadać faktycznym potrzebom osób bezrobotnych mieszkających na terenie powiatu stalowowolskiego, tzn. powinny uwzględniać zapotrzebowanie na rozwój pożądaných kompetencji oraz umiejętności, które pozwolą na wejście na rynek pracy.	PUP	1. Liczba opracowanych programów/projektów
			Pomoc osobom bezrobotnym w wejściu na rynek pracy.	PUP	1. Liczba osób bezrobotnych w szczególnej sytuacji na rynku pracy, które podjęły zatrudnienie, w tym za pośrednictwem PUP 2. Liczba osób będących w szczególnej sytuacji na rynku pracy, które zostały objęte poszczególnymi formami wsparcia oferowanymi przez PUP
			Pozyskiwanie dodatkowych funduszy (np. ze środków EFS) na działania polityki rynku pracy.	PUP	1. Wartość pozyskanych środków z funduszy dodatkowych i liczba osób objętych programami/projektami
		2.2 Udzielanie wsparcia osobom bezrobotnym i poszukującym pracy	Realizacja usługi poradnictwa zawodowego, w tym wykorzystywanie zindywidualizowanych metod podczas pracy z osobami bezrobotnymi i poszukującymi pracy.	PUP	1. Liczba indywidualnych porad zawodowych 2. Liczba grupowych porad zawodowych i łączna liczba uczestników

		Realizacja szkoleń dla osób bezrobotnych i poszukujących pracy o tematyce dostosowanej do potrzeb lokalnego rynku pracy.	PUP	1. Liczba i tematyka zorganizowanych szkoleń grupowych i indywidualnych 2. Liczba osób uczestniczących w szkoleniach
		Promowanie wśród osób bezrobotnych i poszukujących pracy aktywnej postawy na rynku pracy.	PUP	1. Liczba Indywidualnych Planów Działania opracowanych dla osób bezrobotnych i poszukujących pracy 2. Liczba osób bezrobotnych, które samodzielnie znalazły zatrudnienie (poza PUP)
		Realizacja usługi pośrednictwa pracy.	PUP	1. Liczba osób podejmujących zatrudnienie za pośrednictwem PUP
		Realizowanie programów rynku pracy wspierających aktywizację zawodową osób bezrobotnych i poszukujących pracy.	PUP	1. Liczba osób bezrobotnych i poszukujących pracy uczestniczących w programach rynku pracy
	2.3 Wspieranie rozwoju przedsiębiorczości	Promowanie samozatrudnienia i możliwości otrzymania przez osoby bezrobotne wsparcia na podjęcie działalności gospodarczej oferowanego przez Powiatowy Urząd Pracy oraz inne podmioty i instytucje.	PUP	1. Liczba spotkań promujących samozatrudnienie 2. Liczba ogłoszeń i wydanych materiałów promocyjnych
		Organizowanie szkoleń/ warsztatów dotyczących formalnych aspektów zakładania działalności gospodarczej.	PUP	1. Liczba zorganizowanych szkoleń/ warsztatów
		Przyznawanie osobom bezrobotnym jednorazowych środków na podjęcie działalności gospodarczej.	PUP	1. Liczba osób, którym przyznano wsparcie na rozpoczęcie działalności gospodarczej

			Promowanie i wsparcie spółdzielczości socjalnej.	PUP, ośrodki pomocy społecznej, samorządy gminne, organizacje pozarządowe	1. Liczba inicjatyw promujących spółdzielczość socjalną 2. Liczba utworzonych spółdzielni socjalnych
3	Zwiększenie zakresu współpracy Powiatowego Urzędu Pracy z lokalnymi partnerami	3.1 Budowanie trwałych relacji między Powiatowym Urzędem Pracy a lokalnymi przedsiębiorcami	Wsparcie lokalnych pracodawców w pozyskiwaniu nowych pracowników.	PUP	1. Liczba zrealizowanych ofert pracy zgłoszonych do PUP
			Informowanie pracodawców o możliwych formach współpracy oraz o korzyściach z nich wynikających.	PUP	1. Liczba informacji opublikowanych w różnych formach przekazu, m.in. ulotki, ogłoszenia i reklamy w radiu i telewizji, artykuły prasowe
			Intensyfikacja kontaktów z pracodawcami.	PUP	1. Liczba kontaktów pośredników pracy z pracodawcami. 2. Liczba nowych pracodawców pozyskanych do współpracy
			Rozwój współpracy z pracodawcami w zakresie efektywnej realizacji usług i instrumentów rynku pracy.	PUP	1. Wskaźnik zatrudnienia po okresie wsparcia ze środków publicznych 2. Wskaźnik realizacji zgłoszonych do PUP ofert pracy
		3.2 Rozwijanie współpracy z gminami, ośrodkami pomocy społecznej, PCPR, organizacjami pozarządowymi i innymi uczestnikami rynku pracy	Nawiązywanie współpracy przy realizacji wspólnych projektów i programów na rzecz aktywizacji osób bezrobotnych i poszukujących pracy.	PUP, samorządy gminne, ośrodki pomocy społecznej, PCPR, organizacje pozarządowe	1. Liczba realizowanych projektów/ programów, w tym projektów partnerskich
			Aktywizacja wspólnych klientów Powiatowego Urzędu Pracy i ośrodków pomocy społecznej.	PUP, ośrodki pomocy społecznej	1. Liczba osób aktywizowanych wspólnie przez PUP i ośrodki pomocy społecznej

			Promocja usług instytucji lokalnych działających na rzecz przeciwdziałania bezrobociu oraz zwiększenie dostępności do świadczonych usług.	PUP, organizacje pozarządowe	1. Plakaty i ulotki zamieszczane w siedzibie PUP i na stronie internetowej
4	Wspieranie działań w obszarze edukacji	4.1 Promowanie idei kształcenia ustawicznego i zdobywania nowych kwalifikacji zawodowych	Zwiększanie świadomości osób bezrobotnych na temat korzyści płynących z kształcenia ustawicznego oraz podnoszenia kwalifikacji zawodowych poprzez organizowanie spotkań promujących ideę.	PUP	1. Liczba zorganizowanych spotkań promujących ideę kształcenia ustawicznego
			Promowanie kształcenia zawodowego wśród absolwentów szkół gimnazjalnych.	szkoły gimnazjalne, zasadnicze szkoły zawodowe i technika	1. Liczba zorganizowanych spotkań promujących kształcenie zawodowe
			Zachęcanie osób bezrobotnych do zmiany kwalifikacji zawodowych; promocja mobilności zawodowej.	PUP	1. Liczba osób bezrobotnych, które wzięły udział w szkoleniach oferowanych przez PUP 2. Liczba osób bezrobotnych, które odbyły przygotowanie zawodowe dla dorosłych 3. Liczba osób bezrobotnych i poszukujących pracy, którym sfinansowane zostały koszty studiów podyplomowych 4. Liczba osób bezrobotnych i poszukujących pracy, którym sfinansowane zostały koszty egzaminów umożliwiających uzyskanie świadectw, dyplomów, zaświadczeń, określonych uprawnień zawodowych lub tytułów zawodowych oraz koszty uzyskania licencji niezbędnych do wykonywania danego zawodu



			Promocja i wsparcie kształcenia ustawicznego pracodawców i pracowników.	PUP	1. Liczba pracodawców i pracowników uczestniczących w szkoleniach finansowanych z KFS oraz rodzaj tych szkoleń
		4.2 Dostosowywanie oferty edukacyjnej do potrzeb lokalnego rynku pracy	Tworzenie współpracy pomiędzy szkolnictwem ponadgimnazjalnym oraz wyższym, a lokalnymi przedsiębiorcami w celu stworzenia możliwości dostosowania kierunków kształcenia do realnego zapotrzebowania lokalnego rynku pracy.	powiat	1. Liczba podpisanych porozumień
			Uruchamianie przez szkoły ponadgimnazjalne nowych kierunków kształcenia dostosowanych do potrzeb rynku pracy.	PUP	1. Liczba nowych kierunków kształcenia
		5	Wzrost jakości usług Powiatowego Urzędu Pracy	5.1 Podnoszenie jakości usług świadczonych przez pracowników Urzędu	Podnoszenie kompetencji i kwalifikacji pracowników Urzędu Pracy.
Zwiększenie efektywności i skuteczności działań podejmowanych na rzecz osób bezrobotnych.	PUP				1. Wskaźniki efektywności kosztowej i zatrudnieniowej
Podnoszenie jakości pracy poprzez rozwój metod i narzędzi pracy.	PUP				1. Liczba i zakres wprowadzonych zmian
5.2 Zwiększenie interaktywności usług świadczonych przez Powiatowy Urząd Pracy	Zwiększenie stopnia zaangażowania strony internetowej oraz mediów lokalnych i społecznościowych w informowaniu o dostępnych ofertach pracy oraz działalności Urzędu Pracy.			PUP	1. Liczba wpisów opublikowanych na stronie internetowej dot. działań podejmowanych przez Urząd

			Promocja usług świadczonych przez Internet tj. m.in. rejestracja on-line, oferty pracy on-line.	PUP, starostwo powiatowe, samorzady gmin, ośrodki pomocy społecznej	1.Liczba osób, które skorzystały z rejestracji on-line 2.Liczba ofert pracy zamieszczonych on-line
			Rozwój systemu wymiany informacji między instytucjami.	PUP, starostwo powiatowe, samorzady gmin, ośrodki pomocy społecznej	1.Liczba instytucji, z którymi realizowana jest wymiana informacji w systemie informatycznym 2.Liczba podpisanych porozumień
		5.3 Monitorowanie sytuacji na lokalnym rynku pracy	Prowadzenie badań i analiz lokalnego rynku pracy.	PUP	1.Liczba przeprowadzonych badań i analiz lokalnego rynku pracy
			Cykliczne prowadzenie monitoringu zawodów deficytowych i nadwyżkowych w powiecie stalowowolskim	PUP	1.Liczba opracowanych raportów
			Upowszechnianie wyników przeprowadzonych badań i analiz.	PUP	1.Liczba upowszechnionych badań i analiz.

## 8. Wizja lokalnego rynku pracy w powiecie stalowowolskim do 2020 roku

Spodziewanym efektem podjętych działań będzie wzrost zatrudnienia i spadek bezrobocia, szczególnie wśród osób znajdujących się w szczególnej sytuacji na rynku pracy. Dzięki wykorzystaniu dostępnych usług i instrumentów rynku pracy, w powiecie stalowowolskim utworzone zostaną nowe miejsca pracy, będące formą aktywizacji osób bezrobotnych. Szerokie spektrum podejmowanych działań aktywizacyjnych będzie sprzyjało osobom bezrobotnym w powrocie na rynek pracy.

Budowanie trwałych relacji między Powiatowym Urzędem Pracy a lokalnymi pracodawcami, w tym intensyfikacja kontaktów z nimi, pozwoli prowadzić stały dialog na temat oczekiwań kierowanych w stronę kandydatów do pracy, tym samym umożliwiając dostosowanie oferty szkoleń i kursów do bieżących potrzeb lokalnego rynku pracy.

Promowanie aktywnej postawy na rynku pracy zmobilizuje osoby bezrobotne i poszukujące pracy do zintensyfikowania działań związanych z poszukiwaniem zatrudnienia i przyczyni się do ograniczenia negatywnych efektów związanych z problemem bezrobocia, takich jak np. spadek motywacji osób długotrwale bezrobotnych.

Istotny wpływ na sytuację panującą na rynku pracy będzie miało także zwiększenie zakresu współpracy Powiatowego Urzędu Pracy z lokalnymi partnerami, co znajdzie odzwierciedlenie w skuteczności i efektywności działań podejmowanych w celu ograniczenia negatywnych efektów bezrobocia w przyszłości.

Wzrost jakości usług świadczonych przez pracowników Powiatowego Urzędu Pracy przyczyni się do zwiększenia satysfakcji jego klientów, a wzrost interaktywności usług świadczonych przez Powiatowy Urząd Pracy zachęci pracodawców do korzystania z usług Urzędu i poszukiwania pracowników za jego pośrednictwem. Spodziewanym efektem podjętych działań będzie także poprawa wizerunku Powiatowego Urzędu Pracy zarówno wśród osób bezrobotnych i poszukujących pracy, jak również wśród pracodawców.

Informowanie mieszkańców o sytuacji panującej na lokalnym rynku pracy oraz wspieranie działań w obszarze edukacji pozwoli ograniczyć skalę niedostosowania podaży i popytu na pracę w przyszłości. Zakłada się także, iż działania te przyczynią się do dostosowania oferty kształcenia do potrzeb lokalnych pracodawców, a tym samym ułatwią absolwentom szkół ponadgimnazjalnych i wyższych znalezienie zatrudnienia po zakończeniu kształcenia.

## 9. Spójność Programu z innymi dokumentami strategicznymi

Program Promocji Zatrudnienia i Aktywizacji Lokalnego Rynku Pracy w powiecie stalowowolskim jest spójny z założeniami Strategii Rozwiązywania Problemów Społecznych dla Powiatu Stalowowolskiego na lata 2016-2020.

Program wpisuje się w I cel strategiczny (tj. Wyrównywanie szans osób niepełnosprawnych, długotrwale chorych i seniorów) i IV cel strategiczny (tj. Ograniczenie zjawiska bezrobocia poprzez odpowiednią politykę rynku pracy w powiecie stalowowolskim), oraz jest zgodny z określonymi w ich zakresie celami operacyjnymi i kierunkami działań, które zaprezentowano poniżej.

Lp.	Cel strategiczny	Cele operacyjne	Kierunki działań – dotyczące promocji zatrudnienia i przeciwdziałania bezrobociu
1.	I. Wyrównywanie szans osób niepełnosprawnych, długotrwale chorych i seniorów	Rehabilitacja społeczna i zawodowa osób niepełnosprawnych, długotrwale chorych i seniorów	<ul style="list-style-type: none"> <li>➤ Propagowanie tworzenia i wspieranie spółdzielni socjalnych</li> <li>➤ Program realizacji zadań na rzecz zatrudnienia osób niepełnosprawnych przez ukierunkowanie i usystematyzowanie działań PUP w Stalowej Woli</li> </ul>
2.	IV. Ograniczenie zjawiska bezrobocia poprzez odpowiednią politykę rynku pracy w powiecie stalowowolskim	Skuteczna aktywizacja zawodowa osób bezrobotnych	<ul style="list-style-type: none"> <li>➤ Realizacja programów skierowanych do osób bezrobotnych</li> <li>➤ Realizacja różnorodnych form wsparcia dla osób bezrobotnych i poszukujących pracy</li> </ul>
3.		Intensyfikacja działań na rzecz tworzenia nowych miejsc pracy w powiecie	<ul style="list-style-type: none"> <li>➤ Wspieranie samozatrudnienia</li> <li>➤ Wsparcie podmiotów gospodarczych na lokalnym rynku pracy w tworzeniu nowych miejsc pracy</li> </ul>
4.		Stworzenie warunków sprzyjających rozwojowi zasobów ludzkich w kierunkach zgodnych z oczekiwaniami rynku pracy	<ul style="list-style-type: none"> <li>➤ Współpraca z pracodawcami oraz jednostkami oświatowymi w zakresie profilowania szkolenia zawodowego młodzieży i dorosłych</li> <li>➤ Dostosowanie oferty edukacyjnej w powiecie do potrzeb lokalnego rynku pracy</li> <li>➤ Współfinansowanie kursów i szkoleń dla pracodawców i pracowników</li> </ul>

Źródło: Strategia Rozwiązywania Problemów Społecznych dla Powiatu Stalowowolskiego na lata 2016-2020

## Spis rysunków

Rysunek 1. Liczba ludności powiatu stalowowolskiego na przestrzeni lat 2013-2015 (stan na 30 VI i 31 XII).....	6
Rysunek 2. Liczba ludności według grup wieku (stan na 31 VI) .....	7
Rysunek 3. Ekonomiczne grupy wieku w powiecie stalowowolskim (stan na 30 VI) .....	8
Rysunek 4. Liczba wymeldowań do innych powiatów (stan na 31 XII) .....	8
Rysunek 5. Liczba wymeldowań za granicę (stan na 31 XII).....	9
Rysunek 6. Liczba osób pracujących w powiecie stalowowolskim (stan na 31 XII) .....	14
Rysunek 7. Przeciętne miesięczne wynagrodzenie brutto w powiecie stalowowolskim .....	15
Rysunek 8. Liczba bezrobotnych w końcu okresu (stan na ostatni dzień miesiąca) .....	16
Rysunek 9. Liczba osób bezrobotnych w gminach powiatu stalowowolskiego (stan na 31 XII) .....	17
Rysunek 10. Struktura bezrobotnych ze względu na płeć i miejsce zamieszkania (stan na 31 XII) .....	18
Rysunek 11. Struktura wieku bezrobotnych w powiecie stalowowolskim (stan na 31 XII) .....	19
Rysunek 12. Struktura poziomu wykształcenia bezrobotnych w powiecie stalowowolskim (stan na 31 XII) .....	19
Rysunek 13. Czas pozostawania bez pracy [w miesiącach] (stan na 31 XII) .....	20
Rysunek 14. Staż pracy [w latach] (stan na 31 XII) .....	21
Rysunek 15. Plany zatrudnieniowe przedsiębiorstw na najbliższe 12 miesięcy .....	30
Rysunek 16. Plan przyjęcia na staż w ciągu najbliższych 12 miesięcy .....	31
Rysunek 17. Korzystanie przez pracodawców z poszczególnych form współpracy z PUP .....	32
Rysunek 18. Zatrudnianie przez pracodawców absolwentów szkół .....	32

## Spis tabel

Tabela 1. Ludność jednostek administracyjnych powiatu stalowowolskiego w 2014 r. (stan na 31 XII) .....	6
Tabela 2. Szkoły i ich uczniowie w powiecie stalowowolskim (stan na 31 XII) .....	10
Tabela 3. Liczba uczniów w szkołach ponadgimnazjalnych dla młodzieży według podgrup kierunków kształcenia ISCED-F – 2013 (stan na 31 XII).....	11
Tabela 4. Liczba podmiotów gospodarki narodowej według sekcji PKD 2007 (stan na 31 XII) .....	12
Tabela 5. Liczba podmiotów gospodarki narodowej według wielkości (stan na 31 XII) .....	13
Tabela 6. Liczba podmiotów gospodarki narodowej według formy prawnej (stan na 31 XII) .....	14
Tabela 7. Liczba osób pracujących w powiecie stalowowolskim według grup sekcji (stan na 31 XII) .....	14
Tabela 8. Napływ bezrobotnych do ewidencji i wyrejestrowania bezrobotnych z ewidencji (stan na ostatni dzień miesiąca) .....	17
Tabela 9. Struktura osób będących w szczególnej sytuacji na rynku pracy w latach 2013, 2014 (stan na 31 XII) .....	21
Tabela 10. Struktura osób będących w szczególnej sytuacji na rynku pracy w 2015 roku (stan na 31 XII) .....	22
Tabela 11. Zawody nadwyżkowe i deficytowe w 2013 roku.....	23
Tabela 12. Zawody nadwyżkowe i deficytowe w 2014 roku.....	24
Tabela 13. Zawody nadwyżkowe i deficytowe w 2015 roku.....	25