



Informacja o stanie realizacji zadań oświatowych za rok szkolny 2016/2017



Informacja o stanie realizacji zadań oświatowych za rok szkolny 2016/2017

Janusz Zarzeczny

Starosta Stalowowolski

(podpisano kwalifikowanym podpisem elektronicznym)

październik 2017



SPIS TREŚCI

I. Wstęp	str. 3
II. Objasnienia skrótów	str. 4
III. Sieć szkół i placówek	str. 5
1. Wykaz szkół i placówek	str. 5
2. Liczba uczniów i oddziałów	str. 7
3. Baza dydaktyczna szkół i placówek	str. 10
IV. Rekrutacja do szkół	str. 15
1. Demografia	str. 15
2. Zadania rekrutacyjne	str. 15
3. Oddziały sportowe	str. 24
4. Innowacje pedagogiczne	str. 25
5. Promocja szkół i placówek	str. 26
V. Kadra pracownicza	str. 27
1. Nauczyciele wg stopnia awansu zawodowego	str. 27
2. Nauczyciele - informacje	str. 28
3. Kadra kierownicza	str. 29
4. Doskonalenie zawodowe oraz awans zawodowy nauczycieli	str. 30
5. Nagrody Starosty dla nauczycieli	str. 32
6. Zatrudnienie pracowników niepedagogicznych	str. 33
VI. Proces nauczania i wyrównywanie szans edukacyjnych	str. 34
1. Egzamin maturalny	str. 34
2. Edukacyjna wartość dodana	str. 42
3. Egzamin zawodowy	str. 52
4. Stypendia edukacyjne	str. 55
5. Projekty edukacyjne	str. 56
6. Pomoc uczniom ze specjalnymi potrzebami edukacyjnymi	str. 61
7. Działalność Poradni Psychologiczno-Pedagogicznej	str. 64
VII. Wyniki nadzoru pedagogicznego	str. 70
VIII. Szkoły i placówki niepubliczne	str. 72
IX. Inwestycje w jednostkach oświatowych	str. 76
X. Finansowanie oświaty	str. 78



I.WSTĘP

Art. 11 ust. 7 ustawy z dnia 14 grudnia 2016 r. Prawo oświatowe (t. j. Dz. U z 2017 r., poz. 59), stanowi: „Organ wykonawczy jednostki samorządu terytorialnego, w terminie do dnia 31 października, przedstawia organowi stanowiącemu jednostki samorządu terytorialnego informację o stanie realizacji zadań oświatowych tej jednostki za poprzedni rok szkolny, w tym o wynikach:

- 1) egzaminu ósmoklasisty, egzaminu maturalnego i egzaminu potwierdzającego kwalifikacje w zawodzie, z uwzględnieniem działań podejmowanych przez szkoły nakierowanych na kształcenie uczniów ze specjalnymi potrzebami edukacyjnymi, w szkołach tych typów, których prowadzenie należy do zadań własnych jednostki samorządu terytorialnego;
- 2) nadzoru pedagogicznego sprawowanego przez kuratora oświaty lub właściwego ministra w szkołach i placówkach tych typów i rodzajów, których prowadzenie należy do zadań własnych jednostki samorządu terytorialnego”.

Prezentowana informacja o stanie realizacji zadań oświatowych zawiera dane za rok szkolny 2016/2017, które zostały pozyskane z Systemu Informacji Oświatowej, Okręgowej Komisji Egzaminacyjnej w Krakowie, informacji z jednostek oświatowych prowadzonych przez Powiat Stalowowolski oraz opracowań własnych Wydziału Budżetu i Finansów, Wydziału Inwestycji i Mienia Powiatu oraz Wydziału Edukacji Starostwa Powiatowego w Stalowej Woli.



II. OBJAŚNIENIA SKRÓTÓW STOSOWANYCH W TREŚCI

ZSO – Zespół Szkół Ogólnokształcących Liceum Ogólnokształcące im. KEN
ZSP 1 – Zespół Szkół Ponadgimnazjalnych Nr 1 im. gen. W. Sikorskiego
ZSP 2 – Zespół Szkół Ponadgimnazjalnych Nr 2 im. T. Kościuszki
ZSP 3 – Zespół Szkół Ponadgimnazjalnych Nr 3 im. Króla Jana III Sobieskiego
CEZ – Centrum Edukacji Zawodowej
CKP – Centrum Kształcenia Praktycznego w Centrum Edukacji Zawodowej
ZS 6 – Zespół Szkół Nr 6 Specjalnych
CKUiODiDZ – Centrum Kształcenia Ustawicznego i Ośrodek Doksztalcania i Doskonalenia Zawodowego
ZPO-W – Zespół Placówek Oświatowo-Wychowawczych
PPP – Poradnia Psychologiczno-Pedagogiczna
LO – liceum ogólnokształcące
T – technikum
ZSZ – zasadnicza szkoła zawodowa
Gd – gimnazjum dla dorosłych
SPd – szkoła podstawowa dla dorosłych
SPL – szkoła policealna
SPS – szkoła podstawowa specjalna
GS - gimnazjum specjalne
SPP – szkoła przysposabiająca do pracy
ww – wczesne wspomaganie



III. SIEĆ SZKÓŁ I PLACÓWEK

1. WYKAZ SZKÓŁ I PLACÓWEK

W roku szkolnym 2016/2017 Powiat Stalowowolski był organem prowadzącym dla 9 jednostek oświatowych:

- 1) *Zespół Szkół Ogólnokształcących Liceum Ogólnokształcące im. Komisji Edukacji Narodowej*
- 2) *Zespół Szkół Ponadgimnazjalnych Nr 1 im. gen. Władysława Sikorskiego*, w skład którego wchodzi szkoły:
 - Liceum Ogólnokształcące
 - Technikum
 - Zasadnicza Szkoła Zawodowa
- 3) *Zespół Szkół Ponadgimnazjalnych Nr 2 im. Tadeusza Kościuszki*, w skład którego wchodzi szkoły:
 - Liceum Ogólnokształcące
 - Technikum
 - Zasadnicza Szkoła Zawodowa
 - Szkoła Policealna Nr 2
- 4) *Zespół Szkół Ponadgimnazjalnych Nr 3 im. Króla Jana III Sobieskiego*, w skład którego wchodzi szkoły:
 - Technikum
 - Zasadnicza Szkoła Zawodowa
 - Szkoła Policealna Nr 1
- 5) *Centrum Edukacji Zawodowej w Stalowej Woli*, w skład którego wchodzi szkoły:
 - Technikum
 - Zasadnicza Szkoła Zawodowaoraz placówka:
 - Centrum Kształcenia Praktycznego
- 6) *Zespół Szkół Nr 6 Specjalnych*, w skład którego wchodzi szkoły:
 - Publiczna Szkoła Podstawowa Nr 8 Specjalna im. Księdza Jana Twardowskiego
 - Publiczne Gimnazjum Nr 8 Specjalne im. Księdza Jana Twardowskiego
 - Zasadnicza Szkoła Zawodowa Specjalna im. Księdza Jana Twardowskiego



Informacja o stanie realizacji zadań oświatowych za rok szkolny 2016/2017

- Szkoła Specjalna Przystosowująca do Pracy im. Księdza Jana Twardowskiego

7) *Centrum Kształcenia Ustawicznego i Ośrodek Doksztalcania i Doskonalenia Zawodowego*, w skład którego wchodzi:

- Ośrodek Doksztalcania i Doskonalenia Zawodowego w Stalowej Woli
 - Centrum Kształcenia Ustawicznego w Stalowej Woli
- ze szkołami:
- Liceum Ogólnokształcącym dla Dorosłych
 - Szkołą Policealną dla Dorosłych
 - Gimnazjum dla Dorosłych

8) Poradnia Psychologiczno-Pedagogiczna

9) Zespół Placówek Oświatowo-Wychowawczych, w skład którego wchodzi:

- Bursa Międzyszkolna
- Szkolne Schronisko Młodzieżowe



2. LICZBA UCZNIÓW I ODDZIAŁÓW W SZKOŁACH I PLACÓWKACH

W roku szkolnym 2016/2017 w szkołach prowadzonych przez Powiat Stalowowolski było 178 oddziałów, w których uczyło się 4152 uczniów i słuchaczy (w tym 87 ww) – stan na 30.09.2016 r. wg Systemu Informacji Oświatowej. Najwięcej młodzieży uczęszczało do ZSP 2 – 904 w 34 oddziałach.

Zestawienie ilości oddziałów oraz uczniów i słuchaczy przedstawia TABELA 1, TABELA 2, TABELA 3.



Informacja o stanie realizacji zadań oświatowych za rok szkolny 2016/2017

TABELA 1. Ilość uczniów i oddziałów w szkołach i placówkach prowadzonych przez Powiat Stalowowolski w roku szkolnym 2015/2016 (stan na 30.09.2016 r.)

Szkoła/ Placówka	Typ szkoły																				RAZEM uczn./oddz.	
	LO						T								ZSZ							
	kl. I/oddz.		kl. II/oddz.		kl. III/oddz.		kl. I/oddz.		kl. II/oddz.		kl. III/oddz.		kl. IV/oddz.		kl. I/oddz.		kl. II/oddz.		kl. III/oddz.			
ZSO	250	9	247	9	269	9	-	-	-	-	-	-	-	-	-	-	-	-	-	-	766	27
ZSP 1	81	3	85	4	146	6	35	1	26	1	21	1	23	1	31	1	49	2	22	1	519	21
ZSP 2	28	1	22	1	26	1	217	7	179	6	134	6	163	7	36	1	50	2	49	2	904	34
ZSP 3	-	-	-	-	-	-	134	5	118	5	106	4	107	5	31	1	35	1	39	2	570	23
CEZ	-	-	-	-	-	-	177	6	143	6	142	6	135	6	75	3	47	2	51	2	770	31
RAZEM	359	13	354	14	441	16	563	19	466	18	403	17	428	19	173	6	181	7	161	7	3529	136
	1154/43						1860/73								515/20							
Szkoła/ placówka											RAZEM uczn./oddz.											
ZS 6	SPS uczn./oddz.		GS uczn./oddz.		ZSZS uczn./oddz.		SPP uczn./oddz.															
	67	16	21	4	0	0	28	5	116 + 87 ww	2	5											
Placówka	Typ szkoły																		RAZEM uczn./oddz.			
CKUiODiDZ	LO						SP				G											
	kl. I/oddz.		kl. II/oddz.		kl. III/oddz.		kl. I/oddz.		kl. II/oddz.		kl. I/oddz.		kl. II/oddz.		kl. III/oddz.							
	49	1	84	2	67	3	110	4	54	3	5	1	18	1	33	2	420	17				
OGÓŁEM uczniów i słuchaczy										4152 (w tym 87 ww)												
OGÓŁEM oddziałów										178												



TABELA 2. Ilość uczniów w szkołach dla młodzieży

Typ szkoły	klasa				
	I	II	III	IV	RAZEM
LO	359	354	441	-	1154
T	563	466	403	428	1860
ZSZ	173	181	161	-	515
RAZEM	1095	1001	1005	428	3529

TABELA 3. Ilość oddziałów dla młodzieży

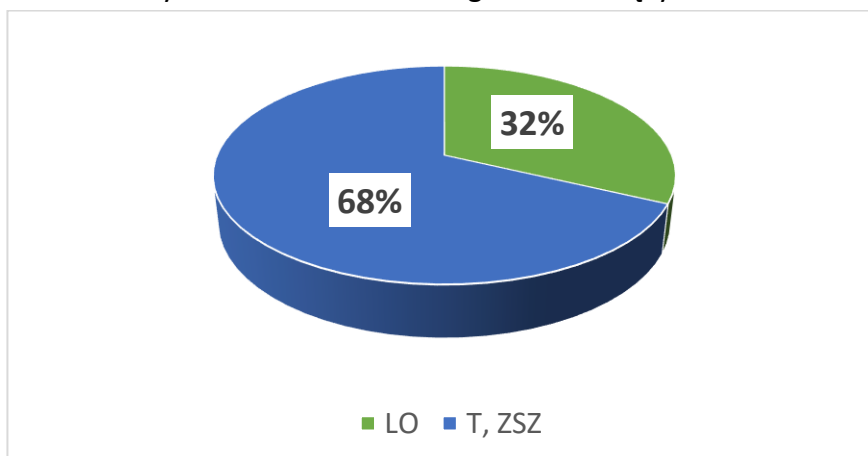
Typ szkoły	klasa				
	I	II	III	IV	RAZEM
LO	13	14	16	-	43
T	19	18	17	19	73
ZSZ	6	7	7	-	20
RAZEM	38	39	40	19	136

W roku szkolnym 2016/2017 - 32% ogółu oddziałów dla młodzieży stanowiły oddziały liceum ogólnokształcącego, a 68% oddziały technikum i zasadniczej szkoły zawodowej (TABELA 4 i WYKRES 1). Te proporcje ukazują ilość oddziałów w typach szkół i potwierdzają duże zainteresowanie młodzieży szkołami zawodowymi oraz różnorodnością oferty kształcenia zawodowego.

TABELA 4. Ilość oddziałów w liceach ogólnokształcących i szkołach zawodowych.

Typ szkoły	Ilość oddziałów	%
LO	43	32%
T, ZSZ	93	68%
RAZEM	136	100%

WYKRES 1. Procentowy udział klas w liceach ogólnokształcących i szkołach zawodowych.





3. BAZA DYADKTYCZNA SZKÓŁ I PLACÓWEK

Baza dydaktyczna szkół i placówek prowadzonych przez Powiat Stalowowolski to nowoczesne pracownie do przedmiotów ogólnokształcących, pracownie specjalistyczne do kształcenia zawodowego czy pracownie komputerowe, w których sprzęt odpowiada współczesnym standardom i wymogom technicznym. Baza sportowa to nowoczesne boiska sportowe i sale gimnastyczne (TABELA 5).



TABELA 5. Baza dydaktyczna jednostek oświatowych.

Szkoła/ placówka	Ilość sal dydaktycznych				Obiekty sportowe				
	ogółem	w tym:			sale gimnastyczne	siłownie	boiska	inne	
		pracownie do przedmiotów ogólnokształcących	pracownie do przedmiotów zawodowych	pracownie komputerowe					stanowiska komputerowe
ZSO	31	29 j. polski – 4 historia – 3 fizyka – 2 matematyka - 4 chemia – 2 biologia – 3 geografia – 1 j. obcy – 8 pods. przeds. – 1 katecheza - 1	-----	2	37 stanowisk dla uczniów	małe – 2 hala - 1	1	• boisko piłkarskie ze sztuczną nawierzchnią	-----
ZSP 1	38	30 j. polski – 4 j. niemiecki – 3 j. angielski - 8 historia – 2 fizyka – 1 matematyka - 5 chemia – 1 biologia – 2 geografia – 2 edukacja dla bezp - 1 katecheza - 1	6; mechanika pojazdów samochod. – 3 mechatroniczna – 2 elektrotechniki i elektroniki - 1	2	48 stanowisk dla uczniów,	mała – 1 duża - 1	1	-----	-----
ZSP 2	54	23 j. polski – 3 j. niemiecki – 2 j. angielski - 5	21 pracownie budowlane – 9 pracownie drogownictwa – 2 pracownie odzieżowe – 3	10	1144 stanowisk	2	1	• kompleks boisk „Orlik 2012” • boisko Orlik lekkoatletyczny	• sala do sztuk walki



Informacja o stanie realizacji zadań oświatowych za rok szkolny 2016/2017

		historia – 1 fizyka – 1 matematyka - 4 chemia – 1 biologia – 1 pods. przeds. - 1 geografia – 2 wos, EdB - 1 katecheza - 1	pracownie logistyczne – 2 pracownia geodezyjna – 1 pracownia cyfrowych procesów graficznych – 3 pracownia odnawialnych źródeł energii - 1						
ZSP 3	28	18 ogólne – 17 językowa - 1	8; gastronomiczna - 2 hotelarska – 1 architektury krajobrazu – 1 kelnerska – 1 firm symulacyjnych – 1 fototechnik – 1 rachunkowości - 1	2	40 stanowiska	1	1	• kompleks boisk „Orlik 2012”	-----
CEZ	63	18 j. polski – 3 j. niemiecki – 3 j. angielski - 4 historia, wos – 1 fizyka – 1 matematyka - 3 chemia – 1 geografia, biologia – 1 katecheza - 1	40; obróbki mechanicznej (szlifierki) - 1 CNC – 1 obróbki mechanicznej (frezarki) – 1 programowania - 2 lakiernia – 1 sieci komputerowych - 1 przedsiębiorczości – 1 reklamy – 2 pomiarów – 2 obróbki mecha (przyg. materiałów) - 1 spawalnicza – 2 fryzjerska – 3 automatyki 2 instalacji sanitarnych – 2 fotograficzna – 1 elektryczna i elektroniczna – 3	5	81 stanowisk	2	1	• kompleks boisk „Orlik 2012”	



Informacja o stanie realizacji zadań oświatowych za rok szkolny 2016/2017

			samochodowa – 9 mechaniczna – 3 obróbki mechanicznej (tokarki) – 2						
ZS 6	36	34 sale lekcyjne – 21 gabinety zajęć rew-13	-----	2	20 stanowisk	1	-----	• boisko do gry w koszykówkę	• plac zabaw dla dzieci
CKUiO DiDZ	17	8 matematyka - 1 j. angielski - 2 j. polski – 2 pods. przeds. – 1 geografia, biologia – 1 historia – 1	7; fryzjerska – 2 kosmetyczna – 1 gastronomiczna – 1 florystyczna – 1 kelnerska – 1 technik bhp - 1	2	29 stanowisk	-----	-----	-----	-----
ZPO-W	55	54 pokoje dla wychowanków, w tym: 4-osobowe – 31 3-osobowe – 2 2-osobowe – 14 pokoje dla wychow. – 3 biblioteka – 1 świetlica – 1 pokoje cichej nauki - 2	-----	1	10 stanowisk	-----	-----	-----	-----
PPP	24	24 gabinety terapii indyw: – psychologicznej – pedagogicznej – logopedycznej gabinet do terapii rodzin gabinety terapii Biofeedback gabinet dogoterapii gabinet doradcy zaw. sala do zajęć grupowych sala integracji sensor. SI sala rehabilitacyjna	-----	-----	21 stanowisk	-----	-----	-----	-----



Dyrektorzy szkół organizują profilaktyczną opiekę zdrowotną, której podlegają uczniowie objęci obowiązkiem szkolnym i obowiązkiem nauki oraz młodzież kształcąca się w szkołach ponadgimnazjalnych do ich ukończenia. Zasady funkcjonowania gabinetów profilaktyki zdrowotnej i pomocy przedlekarskiej przedstawia TABELA 6.

TABELA 6. Zasady funkcjonowania gabinetów profilaktyki zdrowotnej i pomocy przedlekarskiej

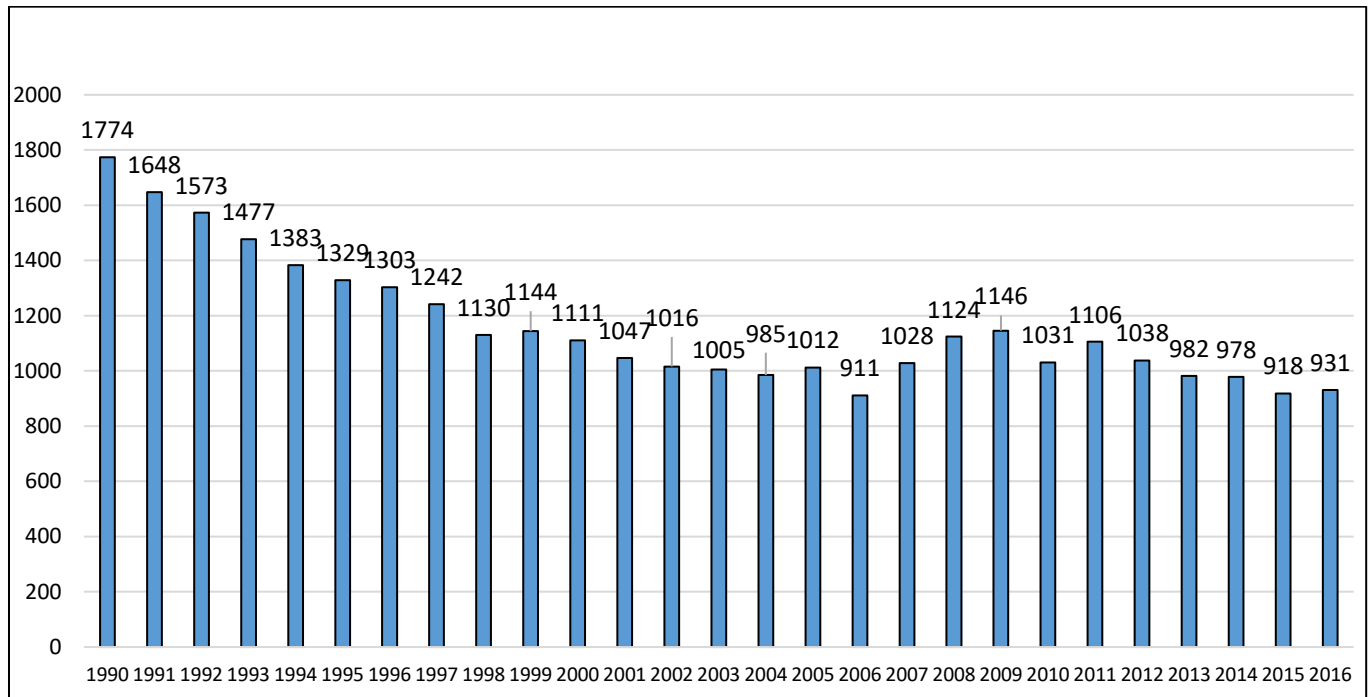
Szkoła/ Placówka	Podmiot użyczenia	Umowa (czas zawarcia)	Cel użyczenia	Liczba godzin opieki zdrowotnej w tygodniu	Odpłatność
ZSO	Niepubliczny Zakład Opieki Zdrowotnej „Medyk” Sp. z o.o. w Stalowej Woli ul. Poniatowskiego 31 37-450 Stalowa Wola	czas nieokreślony	Udzielanie uczniom pomocy zdrowotnej i przedlekarskiej	18 h/tyg.	nieodpłatnie
ZSP 1	Samodzielny Publiczny Zakład Opieki Zdrowotnej w Stalowej Woli ul. Kwiatkowskiego 2, 37-450 Stalowa Wola	czas nieokreślony	Sprawowanie opieki profilaktycznej nad młodzieżą, udzielanie pierwszej pomocy w przypadku zachorowań i sytuacji zagrażających życiu.	37,5h/tyg.	
ZSP 2	Indywidualna Praktyka Pielęgniarska Ewa Wawruszko	01.01.2017 - 31.12.2017	Prowadzenie dla uczniów profilaktyki zdrowotnej i pomocy przedlekarskiej	37,5 h/tyg.	
ZSP 3	Niepubliczny Zakład Opieki Zdrowotnej „Medyk” Sp. z o.o. w Stalowej Woli ul. Poniatowskiego 31 37-450 Stalowa Wola	czas nieokreślony	Udzielanie uczniom pomocy przedlekarskiej	22,5 h/tyg.	
CEZ	Samodzielny Publiczny Zakład Opieki Zdrowotnej w Stalowej Woli ul. Kwiatkowskiego 2 37-450 Stalowa Wola	czas nieokreślony	Udzielanie uczniom pomocy przedlekarskiej	37,5 h/tyg.	
ZS 6	Niepubliczny Zakład Opieki Zdrowotnej „Medyk” Sp. z o.o. w Stalowej Woli ul. Poniatowskiego 31 37-450 Stalowa Wola	01.01.2015 - 31.12.2018	Udzielanie uczniom pomocy przedlekarskiej	38,5 h/tyg.	
ZPO-W PPP CKUiODiDZ	Nie funkcjonuje gabinet opieki zdrowotnej				



IV. REKRUTACJA DO SZKÓŁ

1. DEMOGRAFIA.

WYKRES 2. Liczba dzieci urodzonych w latach 1990 – 2016 w Powiecie Stalowowolskim



2. ZADANIA REKRUTACYJNE

W roku szkolnym 2016/2017 nabór do szkół prowadzonych przez Powiat Stalowowolski został zrealizowany w 100%. Jeżeli chodzi o ilość oddziałów, to zaplanowano ich ogółem 45 i tyle utworzono, w tym 40 oddziałów klas pierwszych w szkołach dla młodzieży (też jak w planie) i 5 oddziałów w szkołach dla dorosłych (jak w planie). Nie utworzono dwóch oddziałów w ZSP 1 - jednego w liceum ogólnokształcącym i jednego w zasadniczej szkole zawodowej. Natomiast w ZSP 2 i CEZ utworzono po jednym oddziale więcej. Utworzono zatem 13 oddziałów w liceach ogólnokształcących, co stanowi 32,5% oddziałów klas pierwszych dla młodzieży oraz 27 oddziałów technikum i zasadniczej szkoły zawodowej, tj. 67,5% oddziałów klas pierwszych. Ilość uczniów wyniosła tyle ile planowano – 1086, natomiast słuchaczy o 49 mniej jak zakładał plan, tj. 126.

Zestawienie zadań rekrutacyjnych przedstawia TABELA 7, TABELA 8 i TABELA 9, a proporcje ukazujące ilość oddziałów w naborze na korzyść szkół zawodowych przedstawia WYKRES 3.



TABELA 7. Zadania rekrutacyjne na rok szkolny 2016/2017 - plan (P) a realizacja (R)
SZKOŁY DLA MŁODZIEŻY

szkoła	Liczba oddziałów klas pierwszych w typach szkół								RAZEM	
	LO		T		ZSZ		SPP			
	P	R	P	R	P	R	P	R	P	R
ZSO	9	9	-	-	-	-	-	-	9	9
ZSP 1	4	3	1	1	2	1	-	-	7	5
ZSP 2	1	1	6	7	1	1	-	-	8	9
ZSP 3	-	-	4	5	2	1	-	-	6	6
CEZ	-	-	5	6	3	3	-	-	8	9
ZS 6	-	-	-	-	-	-	2	2	2	2
RAZEM ODDZIAŁÓW	14	13	16	19	8	6	2	2	40	40

LO – 13 oddziałów – 32,5%

T i ZSZ – 27 oddziałów – 67,5%

WYKRES 3. Procentowy udział oddziałów klas pierwszych

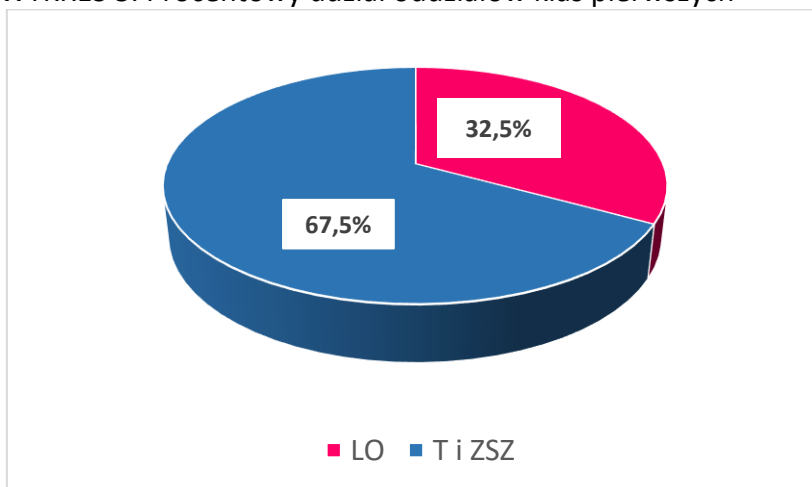


TABELA 8. Zadania rekrutacyjne na rok szkolny 2016/2017 - plan (P) a realizacja (R)

TABELA 8. SZKOŁY DLA DOROSŁYCH

szkoła	Liczba oddziałów klas pierwszych w typach szkół				Razem oddziałów	
	LO		SPL			
	P	R	P	R	P	R
CKUiODiDZ	1	1	4	4	5	5



Informacja o stanie realizacji zadań oświatowych za rok szkolny 2016/2017

<i>NABÓR</i>	<i>PLAN/REALIZACJA</i>
<i>Stan na 01.09.2016 r.</i>	
Oddziały młodzieżowe	38/ 38 (bez ZS 6)
Oddziały dla dorosłych	5/ 5
RAZEM	43/43
Ilość uczniów	1086/ 1086
Ilość słuchaczy	175/ 126
RAZEM	1261/1212



TABELA 9. Szczegółowe zestawienie rekrutacji w roku szkolnym 2016/2017 – szkoły dla młodzieży

Objaśnienia:

	nabór większy niż planowano
	nie dokonano naboru
	nabór jak planowano
	nabór mniejszy niż planowano

Zespół szkół	Typ szkoły	Zawód w technikum, zasadniczej szkole zawodowej	Przedmioty w zakresie rozszerzonym	liczba oddziałów		liczba uczniów	
				Plan	realizacja	Plan	realizacja
ZSO	LO	-----	matematyka, fizyka oraz do wyboru geografia lub j. ang.	1	1	30	28
		-----	matematyka oraz do wyboru chemia lub informatyka oraz do wyboru j. ang. lub geografia lub fizyka	1	0	30	0
		-----	matematyka oraz do wyboru chemia lub informatyka oraz do wyboru j. ang. lub geografia lub fizyka	1	1	30	29
		-----	matematyka, geografia, j. angielski/niemiecki	1	1	30	27
		-----	matematyka, historia, wiedza o społeczeństwie	1	1	30	28
		-----	biologia, chemia	1	2	30	52
		-----	biologia, matematyka, chemia	2	2	60	55
		-----	język polski, historia, wiedza o społeczeństwie	1	1	30	28
RAZEM				9	9	270	242
ZSP 1	LO	-----	matematyka, geografia, j. angielski (<i>edukacja wojskowa</i>)	1	1/2	30	11
		-----	język polski, historia, wiedza o społeczeństwie(<i>klasa prawna</i>)	1	1	30	30
		-----	j. angielski, wiedza o społeczeństwie, geografia (<i>eduk polic</i>)	1	1	30	24
		-----	biologia, chemia, j. angielski - (<i>edukacja strażacka</i>)	1	1/2	30	17
	T	technik mechatronik	matematyka, fizyka	½	½	15	22
		technik pojazdów samochodowych	matematyka, fizyka	½	½	15	14
ZSZ	wielozawodowa	-----	2	1	52	34	
RAZEM				7	5	202	152
ZSP 2	LO	-----	matematyka, historia, j. angielski- <i>eduk wojsk (oddz sport)</i>	1	1	20	29
	T	technik urządzeń sanitarnych	chemia, geografia	1/3	1/2	10	9
		technik inżynierii środowiska i melioracji	chemia, geografia	1/3	1/2	10	8



Informacja o stanie realizacji zadań oświatowych za rok szkolny 2016/2017

		technik chłodnictwa i klimatyzacji	chemia, geografia	1/3	0	10	0
		technik drogownictwa	matematyka, biologia (<i>oddział sportowy</i>)	1	1	20	24
		technik urządzeń i systemów energ odnaw	matematyka , geografia	½	½	15	5
		technik cyfrowych procesów graficznych	matematyka, geografia	1/2	½	15	26
		technik budownictwa	matematyka, fizyka	1/2	1	15	35
		technik geodeta	matematyka, fizyka	½	½	15	16
		technik eksploatacji portów i terminali	j. angielski, geografia (<i>oddział sportowy</i>)	1	1	20	33
		technik logistik	j. angielski, geografia	½	1½	15	49
		technik przemysłu mody	j. angielski, geografia	1/2	½	15	9
		ZSZ		murarz-tylnkarz	-----	1/3	0
monter zabudowy i robót wykończeniow.	-----			1/3	1	9	38
monter sieci, instalacji i urządzeń sanitarn.	-----			1/3	0	8	0
RAZEM				8	9	206	281
ZSP 3	T	technik ekonomista	matematyka, j. angielski	½	1	15	22
		technik handlowiec	matematyka, j. angielski	½	½	15	10
		technik żywienia i usług gastronomicznych	język angielski, biologia	1	1 ½	30	45
		technik architektury krajobrazu	j. angielski, geografia	½	½	15	7
		technik spedytor	j. angielski, geografia	½	0	15	0
		technik obsługi turystycznej	j. angielski, geografia	½	½	15	10
		technik hotelarstwa	j. angielski, geografia	½	1	15	27
		fototechnik	j. angielski, chemia	½	½	15	18
		kelner	j. angielski, chemia	½	0	15	0
	ZSZ		klasa wielozawodowa	-----	½	½	13
kucharz			-----	½	½	13	16
RAZEM				6	6	176	166
CEZ	T	technik informatyk	informatyka, matematyka	1	1½	30	44
		technik mechatronik	fizyka, matematyka	1	1	30	29
		technik mechanik	fizyka, matematyka	½	½	15	23
		technik elektryk	fizyka, matematyka	½	½	15	9
		technik organizacji reklamy	geografia, j. angielski	½	½	15	14
		technik urządzeń dźwigowych	geografia, j. angielski	½	0	15	0
		technik usług fryzjerskich	chemia, j. angielski	½	1	15	22
		technik elektronik	fizyka, matematyka	½	½	15	9



Informacja o stanie realizacji zadań oświatowych za rok szkolny 2016/2017

ZSZ	technik pojazdów samochodowych	fizyka, matematyka	1	½	30	23
	elektromechanik pojazdów samochod.	-----	1/3	0	9	0
	mechanik pojazdów samochodowych	-----	1/3	1	9	30
	kierowca mechanik	-----	1/3	1	8	21
	operator obrabiarek skrawających	-----	1/3	1	9	21
	blacharz samochodowy	-----	1/3	0	9	0
	lakiernik	-----	1/3	0	8	0
RAZEM			8	9	232	245
OGÓŁEM			38	38	1086	1086

TABELA 10. Szczegółowe zestawienie rekrutacji w roku szkolnym 2016/2017 – szkoły dla dorosłych

CKUiodiDZ	LO	-----	matematyka, geografia	1	1	35	33
	Szk.Polic	florysta	-----	1	1	35	25
		technik usług kosmetycznych	-----	1	1	35	25
		technik BHP	-----	1	1	35	21
		technik rachunkowości	-----	1	1	35	22
	RAZEM			5	5	175	126



Nie utworzono następujących oddziałów:

ZSO	LO – klasa o rozszerzeniu: matematyka oraz do wyboru chemia lub informatyka oraz do wyboru j. ang. lub geografia lub fizyka
ZSP 2	T – technik chłodnictwa i klimatyzacji ZSZ – murarz – tynkarz - monter sieci, instalacji i urządzeń sanitarnych
ZSP 3	T - kelner - spedytor
CEZ	T – technik urządzeń dźwigowych ZSZ – elektromechanik pojazdów samochodowych - blacharz samochodowy - lakiernik

Zwiększono ilość oddziałów zgodnie z preferencjami uczniów w następujących oddziałach:

ZSO	LO – klasa o rozszerzeniu: biologia, chemia - z 1 na 2
ZSP 2	T – technik budownictwa - z ½ na 1 - technik logistyk - z ½ na 1½ - technik urządzeń sanitarnych - z 1/3 na 1/2 - technik inżynierii środowiska i melioracji - z 1/3 na 1/2 ZSZ – monter zabudowy i robót wykończeniowych - z 1/3 na 1
ZSP 3	T – technik żywienia i usług gastronomicznych - z 1 na 1½ - technik ekonomista – z ½ na 1 - technik hotelarstwa – z ½ na 1
CEZ	T - technik informatyk - z 1 na 1½ - technik usług fryzjerskich – z ½ na 1 ZSZ – mechanik pojazdów samochodowych - z 1/3 na 1 - kierowca mechanik - z 1/3 na 1 - operator obrabiarek skrawających - z 1/3 na 1



Na podstawie elektronicznego systemu naboru do klas pierwszych w szkołach prowadzonych przez Powiat Stalowowolski w roku szkolnym 2016/2017 uczęszczała młodzież z 11 powiatów, w tym 717 uczniów z terenu Powiatu Stalowowolskiego oraz 339 uczniów spoza powiatu, co stanowi 32,1% uczniów zarejestrowanych w systemie. W „naszych” szkołach jest młodzież z 34 gmin. Szczegółowe zestawienia dotyczące powiatów i gmin, z których uczęszcza młodzież do klas pierwszych przedstawiają TABELA 11. i TABELA 12.

TABELA 11. Uczniowie klas pierwszych z różnych powiatów

Lp.	powiat	Ilość uczniów klas pierwszych w szkołach prowadzonych przez Powiat Stalowowolski
1	biłgorajski	3
2	janowski	15
3	kolbuszowski	4
4	kraśnicki	19
5	leżajski	3
6	nizański	226
7	rzeszowski	2
8	sandomierski	2
9	stalowowolski	717
10	Tarnobrzeg	1
11	tarnobrzegi	64
RAZEM		1056

Ilość uczniów w szkołach dla młodzieży – 1056, w tym:

spoza powiatu – 339 uczniów (32,1%)



TABELA 12. Uczniowie klas pierwszych z gmin Powiatu Stalowowolskiego i gmin spoza Powiatu Stalowowolskiego

lp	Gmina	Ilość uczniów
1	ALEKSANDRÓW	2
2	ANNOPOL	7
3	BATORZ	1
4	BIŁGORAJ	1
5	BOJANÓW	64
6	CMOLAS	1
7	DZIKOWIEC	2
8	DZWOLA	1
9	GORZYCE	28
10	GOSCIERADÓW	3
11	GRĘBÓW	36
12	HARASIUKI	15
13	JANÓW LUBELSKI	6
14	JAROCIN	23
15	JEŻOWE	24
16	KAMIEŃ	2
17	KRZESZÓW	3
18	MAJDAN KRÓLEWSKI	1
19	MODLIBORZYCE	2
20	NISKO	99
21	NOWA SARZYNA	3
22	OBRAZÓW	1
23	POTOK WIELKI	5
24	PYSZNICA	87
25	RADOMYŚL N/SANEM	58
26	RUDNIK N/SANEM	19
27	SANDOMIERZ	1
28	STAŁOWA WOLA	372
29	SZASTARKA	1
30	TARNOBRZEG	1
31	TRZYDNIEK DUŻY	8
32	ULANÓW	43
33	ZAKLIKÓW	53
34	ZALESZANY	83
RAZEM		1056



gminy Powiatu Stalowowolskiego

**3. ODDZIAŁY SPORTOWE**

W roku szkolnym 2016/2017 w szkołach funkcjonowało 8 oddziałów sportowych, z czego w ZSP 2 – 7 i w ZSP 3 – 1 oddział (TABELA 13).

TABELA 13. Ilość oddziałów sportowych

szkoła	Oddział/zawód	Dyscypliny sportowe	Liczba godzin/tyg.	
ZSP 2	liceum ogólnokształcące			
	I LO-edukacja wojskowa - dwie grupy	- obowiązkowe zajęcia z wf - karate - strzelectwo sportowe - pływanie	3 godz.x2 grupy 3 godz.x2 grupy 3 godz.x2 grupy 1 godz.x2 grupy	20 godz.
	II LO-edukacja wojskowa - dwie grupy	- obowiązkowe zajęcia z wf - karate - strzelectwo sportowe - pływanie	3 godz.x2 grupy 3 godz.x2 grupy 3 godz.x2 grupy 1 godz.x2 grupy	20 godz.
	III LO-edukacja wojskowa - dwie grupy	- obowiązkowe zajęcia z wf - karate - strzelectwo sportowe - pływanie	3 godz.x2 grupy 4 godz.x2 grupy 2 godz.x2 grupy 1 godz.x2 grupy	20 godz.
	technikum			
	I T-zawód: technik drogownictwa - dwie grupy	- obowiązkowe zajęcia z wf - piłka nożna	3 godz.x2 grupy 7 godz.x2 grupy	20 godz.
	II T- zawód: technik drogownictwa - dwie grupy	- obowiązkowe zajęcia z wf - piłka nożna	3 godz.x2 grupy 7 godz.x2 grupy	20 godz.
	III T-zawód: technik drogownictwa - dwie grupy	- obowiązkowe zajęcia z wf - piłka nożna	3 godz.x2 grupy 7 godz.x2 grupy	20 godz.
	IV T-zawód: technik drogownictwa - dwie grupy	- obowiązkowe zajęcia z wf - piłka nożna	3 godz.x2 grupy 7 godz.x2 grupy	20 godz.
	ZSP 3	technikum		
IV T-zawód: technik obsługi turystycznej/kelner – dwie grupy		- obowiązkowe zajęcia z wf - lekka atletyka - piłka nożna dziewcząt	3 godz.x2 grupy 7 godz. 7 godz.	20 godz.
RAZEM			160 godz./tygodniowo, w tym 112 godz. na dodatkowe zajęcia sportowe w ramach szkolenia sportowego i 48 godz. jako obowiązkowe zajęcia	



4. INNOWACJE PEDAGOGICZNE

TABELA 14. Oddziały, w których realizowane były innowacje pedagogiczne

Szkoła	klasa	Nazwa innowacji	Rodzaj zajęć	Liczba godzin przyznanych przez organ prowadzący tygodniowo
ZSO	II LO A, C, H	Eksperyment edukacją przyszłości	Zajęcia laboratoryjne na KUL z fizyki, chemii, biologii, informatyki	4
RAZEM				4
ZSP 1	I LO	Klasa prawna	Dodatkowe treści z zakresu prawa	1
		Edukacja wojskowa	Zajęcia z zakresu wojskowości	1
		Edukacja policyjna	Zajęcia z zakresu edukacji policyjnej Zajęcia sportowo-obronne	2
		Edukacja strażacka	Zajęcia z zakresu pożarnictwa Zajęcia sportowo-obronne	2
	II LO	Klasa prawna	Dodatkowe treści z zakresu prawa	1
		Edukacja policyjna	Zajęcia z zakresu edukacji policyjnej Zajęcia sportowo-obronne	2
	III LO	Klasa z klasą	Zajęcia artystyczne, tworzenie widowisk teatralnych	1
		Klasa prawna	Dodatkowe treści z zakresu prawa	1
		Edukacja strażacka	Zajęcia z zakresu pożarnictwa	3
		Edukacja policyjna - <i>dwa oddziały</i>	Zajęcia z zakresu edukacji policyjnej Zajęcia sportowo-obronne	2x3
RAZEM				23
ZSP 2	I LO	Edukacja wojskowa	Zajęcia z zakresu wojskowości	-
	II LO	Edukacja wojskowa	Zajęcia z zakresu wojskowości	-
	III LO	Edukacja wojskowa	Zajęcia z zakresu wojskowości	-
	I,II,III T I,II,III ZSZ	Szkolny Dzień Zawodowca	Prezentacja firm budowlanych	-
RAZEM				-
OGÓŁEM				27



5. PROMOCJA SZKÓŁ I PLACÓWEK

Działania promocyjne dotyczące szkół i placówek prowadzonych przez Powiat Stalowowolski realizowane są wspólnie z Wydziałem Promocji, Kultury, Zdrowia i Współpracy z Organizacjami Pozarządowymi. W zakresie promocji w roku szkolnym 2016/2017 Powiat Stalowowolski jako organ prowadzący szkoły i placówki zrealizował następujące zadania:

1. Realizacja filmu pn.: *„Oferta szkolnictwa ponadgimnazjalnego”*, promującego wszystkie jednostki oświatowe, który uwzględni ofertę kształcenia ogólnokształcącego i zawodowego.
2. Zamieszczenie filmu na stronie internetowej Starostwa Powiatowego.
3. Zamieszczenie filmu na lokalnych portalach internetowych oraz na portalach w ościennych powiatach np. nizańskim, tarnobrzeskim, janowskim, sandomierskim, kraśnickim.
4. Przedstawienie oferty kształcenia na stronie internetowej Starostwa Powiatowego.
5. Opracowanie informatora pn. *„Co dalej gimnazjalisto?”*
6. Przekazanie informatora do wszystkich gimnazjów w Powiecie Stalowowolskim.
7. Opracowanie plakatu dotyczącego kierunków kształcenia w szkołach i placówkach prowadzonych przez Powiat Stalowowolski i przekazanie ich do wszystkich gimnazjów w Powiecie Stalowowolskim.
8. Prezentacja spotów w autobusach MZKS.
9. Prezentacja spotów reklamowych w Radiu LELIWA.
10. Wykonanie baneru reklamującego szkoły ponadgimnazjalne i placówki, celem umieszczenia w restauracji McDonald`s.
11. *„Indywidualna”* promocja szkół i placówek – ulotki, foldery, dni otwarte, spotkania z gimnazjalistami i inne.

**V. KADRA PRACOWNICZA****1. NAUCZYCIELE WG STOPNIA AWANSU ZAWODOWEGO.**

W roku szkolnym 2016/2017 w szkołach i placówkach prowadzonych przez Powiat Stalowowolski zatrudnionych było 517 nauczycieli, w tym 13 stażystów (2,51 %), 53 (10,25 %) kontraktowych, 127 (24,56 %) mianowanych i 319 (61,70 %) nauczycieli, którzy posiadają stopień nauczyciela dyplomowanego. Ponadto było zatrudnionych 5 nauczycieli, którzy nie posiadali stopnia awansu zawodowego (objaśnienia pod TABELĄ 14). Wszyscy nauczyciele byli zatrudnieni na 483,54 etatach (TABELA 15).

TABELA 15. Nauczyciele wg stopnia awansu zawodowego (stan na 30. 09.2016 r.)

szkoła/ placówka	ilość etatów	ilość n-li	Liczba nauczycieli									
			w tym									
			stażystów		kontraktowych		mianowanych		dyplomowanych		bez stopnia	
ilość	%	ilość	%	ilość	%	ilość	%	ilość	%	ilość	%	
ZSO	58,11	66	2	3,03	3	4,54	11	16,66	50	75,75	-	-
ZSP Nr 1	56,18	61	1	1,64	3	4,92	19	31,15	37	60,65	*1	4,92
ZSP Nr 2	91,34	97	-	-	14	14,43	33	34,02	50	51,55	-	-
ZSP Nr 3	67,94	73	3	4,11	-	-	12	16,44	56	76,71	**2	2,74
CEZ	93,61	97	-	-	8	8,25	16	16,49	72	74,23	***1	1,03
ZS Nr 6	55,37	56	4	7,14	11	19,64	20	35,71	21	37,50	-	-
CKUiODiDZ	19,49	24	-	-	4	16,66	7	29,16	12	50,00	****1	4,16
ZPO-W	10,00	10	-	-	1	10,00	4	40,00	5	50,00	-	-
PPP	31,50	33	3	9,09	9	27,27	5	15,15	16	48,48	-	-
RAZEM	483,54	517	13	2,52	53	10,25	127	24,56	319	61,70	5	0,97

Objaśnienie:

- * osoba nie będąca nauczycielem z przygotowaniem zawodowym uznanym przez dyrektora szkoły za odpowiednie do prowadzenia danych zajęć. Dyrektor może zatrudnić taką osobę za zgodą kuratora oświaty. Dla celów płacowych ustala się wynagrodzenie nie wyższe niż n-la dyplomowanego. W ZSP 1 - jak nauczyciel dyplomowany /art.7 ust.1 pkt 1a i 1b uoso/; edukacja policyjna.
- ** osoby, które zostały zatrudnione w trakcie roku szkolnego na zastępstwo na czas określony. Dla celów płacowych ustala się wynagrodzenie jak n-l stażysta /art. 10 ust. 3 KN/; pedagog, psycholog.
- *** osoba nie będąca nauczycielem z przygotowaniem zawodowym uznanym przez dyrektora szkoły za odpowiednie do prowadzenia zajęć z zakresu kształcenia zawodowego. Dyrektor może zatrudnić taką osobę za zgodą organu prowadzącego. Dla celów płacowych osoba ta zatrudniana jest z Kodeksu pracy, stosuje się przepisy dot. tygodniowego obowiązkowego wymiaru godzin zajęć edukacyjnych nauczycieli oraz ustala się wynagrodzenie nie wyższe niż przewidziane dla nauczyciela dyplomowanego. W CEZ - jak n-l dyplomowany/art. 7 ust. 1d uoso/; zajęcia praktyczne.
- **** osoba nie będąca nauczycielem z przygotowaniem zawodowym uznanym przez dyrektora szkoły za odpowiednie do prowadzenia zajęć z zakresu kształcenia zawodowego. Dyrektor może zatrudnić taką osobę za zgodą organu prowadzącego. Dla celów płacowych osoba ta zatrudniana jest z Kodeksu pracy, stosuje się przepisy dot. tygodniowego obowiązkowego wymiaru godzin zajęć edukacyjnych nauczycieli oraz ustala się wynagrodzenie nie wyższe niż przewidziane dla nauczyciela dyplomowanego. W CKUiODiDZ-jak n-l kontraktowy +10% minimalnej stawki wynagrodzenia zasadniczego ustalonego w przepisach wydanych na podstawie art. 30 ust 5 pkt 1KN/art. 7 ust. 1d uoso/; zajęcia praktyczne - fryzjer.



2. NAUCZYCIELE - informacje

W roku szkolnym 2016/2017 w szkołach i placówkach prowadzonych przez Powiat Stalowowolski zatrudnionych było 65 nauczycieli w niepełnym wymiarze godzin. Zatrudnionych było także 31 nauczycieli, którzy nabyli prawa emerytalne oraz 15 przebywało na urlopie dla poratowania zdrowia (TABELA 16)

TABELA 16. Informacja o nauczycielach

szkoła/ placówka	Ilość nauczycieli			
	niepełnozatrudnionych		którzy nabyli prawa emerytalne	którzy przebywali na urlopie dla poratowania zdrowia
	ogółem	w tym uzupełniający etat		
ZSO	14	-	4	1
ZSP 1	9	2	3	3
ZSP 2	11	-	9	3
ZSP 3	9	1	-	2
CEZ	7	-	12	4
ZS 6	2	-	3	-
CKUiODiDZ	10	-	-	-
ZPO-W	-	-	-	-
PPP	3	-	-	2
RAZEM	65	3	31	15



3. KADRA KIEROWNICZA.

Kadrę kierowniczą szkół i placówek tworzą dyrektorzy, wicedyrektorzy i kierownicy szkolenia praktycznego. Ponadto w Centrum Edukacji Zawodowej są dwa stanowiska kierownicze, tj. kierownik i zastępca kierownika Centrum Kształcenia Praktycznego. Ogólna liczba nauczycieli, którzy zajmowali stanowiska kierownicze wynosiła 29, w tym 9 dyrektorów, 14 wicedyrektorów, 4 kierowników szkolenia praktycznego, 1 kierownik CKP w CEZ i 1 z-ca kierownika CKP w CEZ. Szczegółowy wykaz przedstawia TABELA 17.

TABELA 17. Ilość stanowisk kierowniczych

jednostka	Kadra Kierownicza				RAZEM
	dyrektor	wicedyrektor	kierownik szkolenia praktycznego	inne stanowiska kierownicze	
ZSO	1	2	-	-	3
ZSP 1	1	2	1	-	4
ZSP 2	1	3	1	-	5
ZSP 3	1	2	1	-	4
CEZ	1	2	1	2	6
ZS 6	1	1	-	-	2
CKUiODiDZ	1	1	-	-	2
ZPO-W	1	-	-	-	1
PPP	1	1	-	-	2
RAZEM	9	14	4	2	29



4. DOSKONALENIE ZAWODOWE ORAZ AWANS ZAWODOWY NAUCZYCIELI

W roku szkolnym 2016/2017 32 nauczycieli uzyskało wyższy stopień awansu zawodowego: 9 – nauczyciela kontraktowego, 15 - nauczyciela mianowanego i 8 – nauczyciela dyplomowanego.

Nauczyciele stale podnoszą swoje kwalifikacje zawodowe i doskonalą swój warsztat pracy poprzez udział w różnych formach doskonalenia zawodowego (TABELA 18). 17 nauczycieli uzyskało kwalifikacje do nauczania kolejnego przedmiotu. Studia podyplomowe i kursy kwalifikacyjne ukończyło 39 nauczycieli. Odbęto się 48 szkoleniowych rady pedagogicznych.

TABELA 18. Doksztacanie i doskonalenie oraz awans zawodowy nauczycieli

WYSZCZEGÓLNIENIE		Jednostka oświatowa									OGÓŁEM
		ZSO	ZSP 1	ZSP 2	ZSP 3	CEZ	ZS 6	CKUiODiDZ	ZPO-W	PPP	
Ilość nauczycieli, którzy uzyskali kolejny stopień awansu zawodowego	nauczyciela kontraktowego	-	-	2	-	1	6	-	-	-	9
	nauczyciela mianowanego	2	1	6	-	4	-	-	-	2	15
	nauczyciela dyplomowanego	-	-	1	2	2	-	2	1	-	8
Ilość nauczycieli, którzy uzyskali kwalifikacje do nauczania kolejnego przedmiotu		-	5	4	-	2	6	-	-	-	17
Ilość nauczycieli, którzy ukończyli studia podyplomowe		-	6	6	3	3	15	-	-	2	35
Ilość nauczycieli, którzy ukończyli kursy kwalifikacyjne		-	-	1	-	-	-	-	-	3	4
Ilość nauczycieli, którzy brali udział w kursach doskonalących		41	11	11	-	37	34	16	9	16	175
Ilość szkoleniowych rad pedagogicznych		3	1	4	3	4	2	4	4	23	48



Uchwała budżetowa każdego roku zapewnia środki na dofinansowanie form doskonalenia zawodowego. W 2016 r. było to kwota 116 000, 00 zł (po korekcie 120 783,00), z której jednostki oświatowe wykorzystwały 118 915,69 zł. Natomiast na rok 2017 planowane środki to kwota 112 100,00 zł. Szczegółowe wykorzystanie środków finansowych z przeznaczeniem na dofinansowanie form doskonalenia zawodowego w poszczególnych jednostkach oświatowych w 2016 r. oraz planowane środki na 2017 r. przedstawia TABELA 19.

TABELA 19. Środki przeznaczone na dofinansowanie form doskonalenia zawodowego nauczycieli w 2016 r. i 2017r. oraz ich realizacja w 2016 r.

Jednostka	2016 r.				2017 r.
	Planowane środki finansowe w 2016 r.	Planowane środki finansowe w 2016 r. po korekcie	Wykorzystanie środków finansowych	Różnica	Planowane środki finansowe wg uchwały budżetowej
1	2	3	4	3-4	5
ZSO	8 000,00	6 413,00	6 384,28	28,72	8 000,00
ZSP 1	12 000,00	12 000,00	11 941,50	58,50	12 000,00
ZSP 2	21 000,00	21 000,00	20 999,80	0,20	19 600,00
ZSP 3	14 000,00	11 370,00	11 361,71	8,29	13 400,00
CEZ	20 000,00	20 000,00	19 886,23	113,77	18 300,00
ZS 6	20 000,00	26 400,00	26 400,00	0,00	19 200,00
CKUiODiDZ	5 000,00	5 000,00	3 940,89	1 059,11	5 600,00
ZPO-W	4 600,00	4 600,00	4 594,00	6,00	4 600,00
PPP	11 400,00	14 000,00	13 407,28	592,72	11 400,00
RAZEM	116 000,00	120 783,00	118 915,69	1 867,31	112 100,00



5. NAGRODY STAROSTY DLA NAUCZYCIELI

TABELA 20. Nagrody Starosty dla dyrektorów i nauczycieli

Jednostka	Ilość złożonych wniosków		Ilość przyznanych nagród	
	ogółem	w tym dla dyrektorów	ogółem	w tym dla dyrektorów
ZSO	2	-	2	-
ZSP 1	3	-	2	-
ZSP 2	3	-	2	-
ZSP 3	4	-	2	-
CEZ	3	-	2	-
ZS 6	2	1	2	1
CKUiODiDZ	3	1	2	1
ZPO-W	1	-	-	-
PPP	2	-	1	-
RAZEM	23	2	15	2

W uchwale budżetowej na 2016 rok uwzględnione zostały środki w kwocie 46 500,00 zł, które były przeznaczone na nagrody Starosty dla 15 nauczycieli, każda w wysokości 3 100,00 zł brutto.



6. ZATRUDNIENIE PRACOWNIKÓW NIEPEDAGOGICZNYCH

TABELA 21. Ilość etatów pracowników niepedagogicznych

Jednostka	Ilość etatów pracowników niepedagogicznych
ZSO	13,75
ZSP 1	15,00
ZSP 2	18,00+3,25*
ZSP 3	14,00
CEZ	20,00
ZS 6	22,10 (**12,60)
CKUiodiDZ	9,75
ZPO-W	14,50
PPP	6,20
OGÓŁEM	133,30+3,25*

Objaśnienia:

*etaty w biurze projektu, który realizuje projekt pn. „Powiat Stalowowolski stawia na zawodowców”

**etaty pomocy nauczyciela

Na podstawie protokołu uzgodnień z dnia 1 kwietnia 2016 r. dotyczącego zasad opracowywania arkuszy organizacji szkół i placówek prowadzonych przez Powiat Stalowowolski w roku szkolnym 2016/2017 między organem prowadzącym a dyrektorami, została określona liczba etatów pracowników niepedagogicznych w poszczególnych jednostkach oświatowych ogółem. Natomiast ich przydział na poszczególne stanowiska należy do dyrektorów jednostek. W roku szkolnym 2016/2017 były 123,95 etatów pracowników niepedagogicznych (TABELA 21).



VI. PROCES NAUCZANIA I WYRÓWNYWANIA SZANS EDUKACYJNYCH

1. EGZAMIN MATURALNY

W maju 2017 r. do egzaminu maturalnego w szkołach młodzieżowych prowadzonych przez Powiat Stalowowolski przystąpiło 765 uczniów – tegorocznych absolwentów. W liceach ogólnokształcących do egzaminu przystąpiło 425 uczniów, w technikumach 340 uczniów. Najwięcej uczniów zdawało egzamin maturalny w ZSO – 267. W szkołach dla dorosłych w CKUiODiDZ do matury przystąpiło 7 słuchaczy.

TABELA 22. Tegoroczni absolwenci, którzy przystąpili do egzaminu maturalnego w maju 2017 r. w szkołach prowadzonych przez Powiat Stalowowolski

szkoła	Ukończyło szkołę	Przystąpiło do egzaminu maturalnego		
		LO	T	RAZEM
ZSO	267	267	-----	267
ZSP 1	161	136	23	159
ZSP 2	185	22	119	141
ZSP 3	102	-----	78	78
CEZ	134	-----	120	120
RAZEM	849	425	340	765
CKUiODiDZ	-----	LO	-----	RAZEM
	58	7	-----	7
RAZEM	907	432	340	772

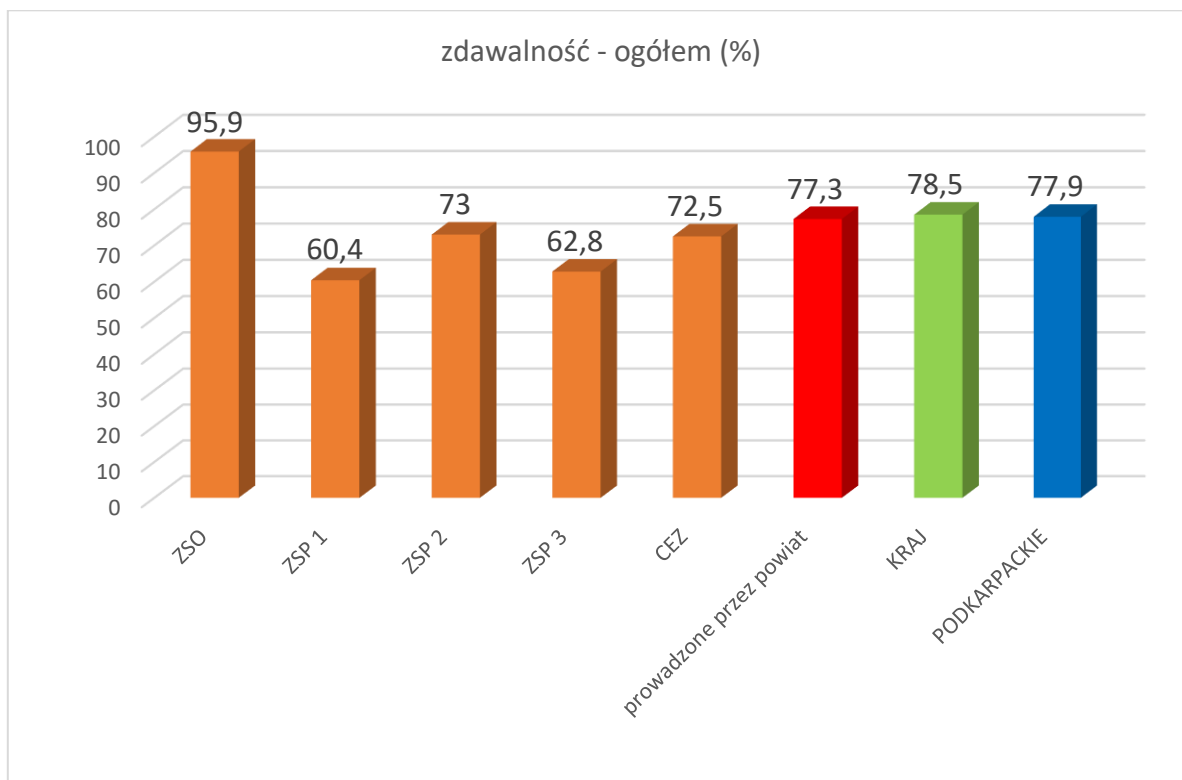


TABELA 23. Wyniki egzaminu maturalnego w szkołach dla młodzieży prowadzonych przez Powiat Stalowowolski – maj 2017 r.

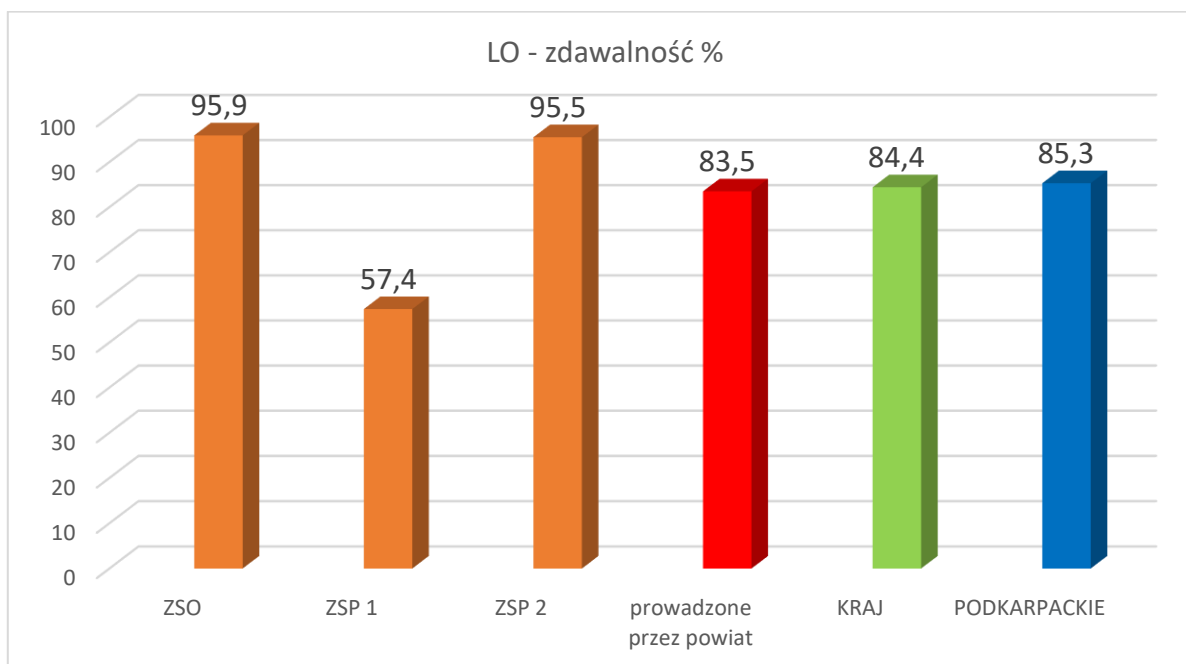
TYP SZKOŁY		szkoła	ZSO	ZSP 1	ZSP 2	ZSP 3	CEZ	OGÓŁEM (powiat)	KRAJ	PODKARPACKIE		
		LO	Ilość uczniów, którzy ukończyli szkołę	267	138	25	-	-	-	430	-	-
Ilość uczniów, którzy przystąpili do egzaminu	267		136	22	-	-	-	425	165 903	10 585		
Uczniowie, którzy zdali egzamin maturalny	ilość		256	78	21	-	-	-	355	140 013	9 029	
	%		95,9	57,4	95,5	-	-	-	83,5	84,4	85,3	
T	Ilość uczniów, którzy ukończyli szkołę		-	23	160	102	134	-	419	-	-	
	Ilość uczniów, którzy przystąpili do egzaminu		-	23	119	78	120	-	340	92 127	6 438	
	Uczniowie, którzy zdali egzamin maturalny		ilość	-	18	82	49	87	-	236	62 537	4 229
			%	-	78,3	68,9	62,8	72,5	-	69,4	67,9	65,7
OGÓŁEM	Ilość uczniów, którzy ukończyli szkołę		267	161	185	102	134	-	849	-	-	
	Ilość uczniów, którzy przystąpili do egzaminu		267	159	141	78	120	-	765	258 030	17 023	
	Uczniowie, którzy zdali egzamin maturalny		ilość	256	96	103	49	87	-	591	202 550	13 258
			%	95,9	60,4	73,0	62,8	72,5	-	77,3	78,5	77,9



WYKRES 4. Zdawalność egzaminu maturalnego ogółem

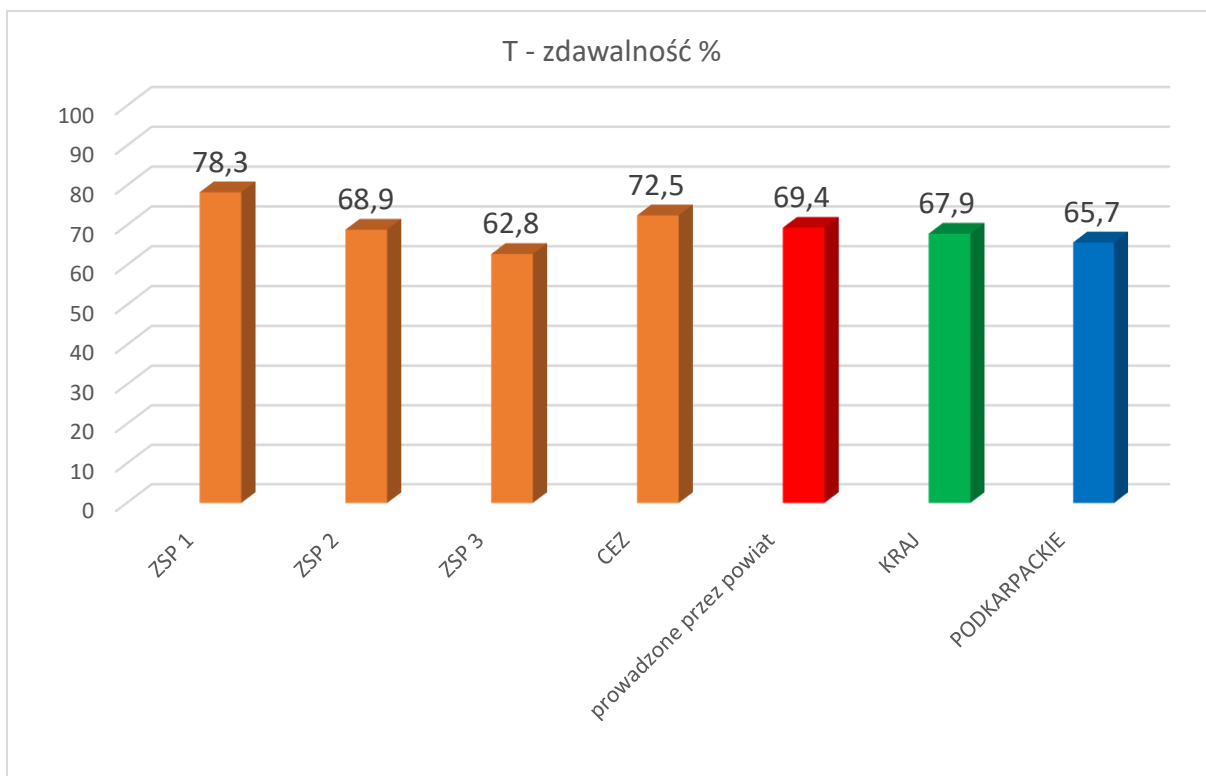


WYKRES 5. Zdawalność egzaminu maturalnego w liceach ogólnokształcących





WYKRES 6. Zdawalność egzaminu maturalnego w **technikach**



WYKRES 7. Zdawalność (%) egzaminu maturalnego w skali kraju, województwa podkarpackiego, powiatu stalowowolskiego i szkół prowadzonych przez Powiat Stalowowolski - ogółem

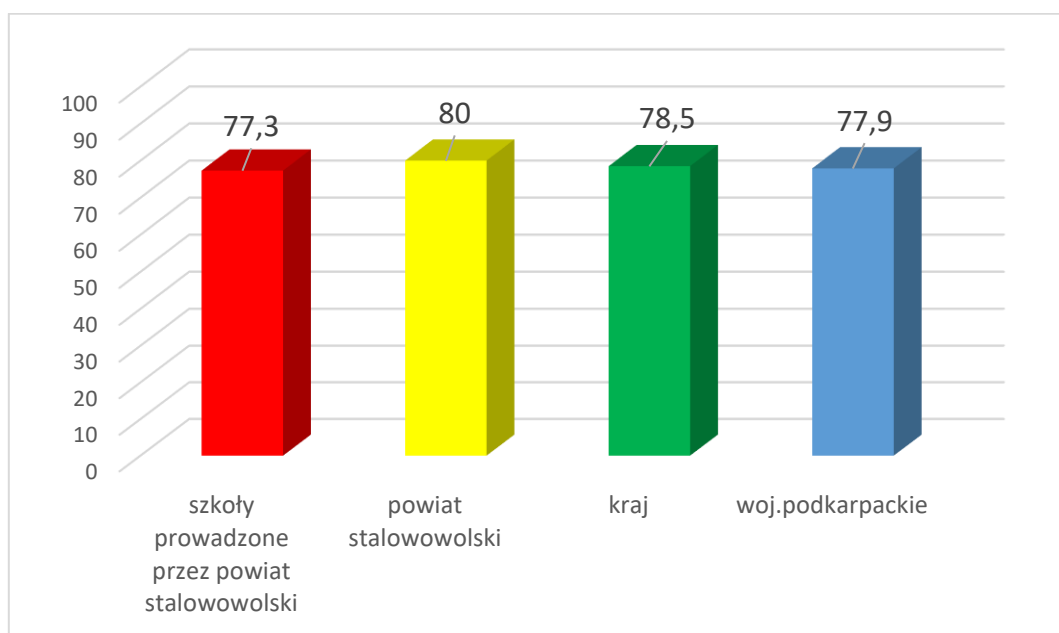




TABELA 24. Wyniki egzaminu maturalnego w szkole dla dorosłych– CKUiODiDZ –maj 2017 r.

		szkoła	CKUiODiDZ	
TYP SZKOŁY	LO	Ilość uczniów, którzy ukończyli szkołę	58	
		Ilość uczniów, którzy przystąpili do egzaminu	7	
		Uczniowie, którzy zdali egzamin maturalny	ilość	2
			%	29
	OGÓŁEM	Ilość uczniów, którzy ukończyli szkołę	58	
		Ilość uczniów, którzy przystąpili do egzaminu	7	
		Uczniowie, którzy zdali egzamin maturalny	ilość	2
%			29	



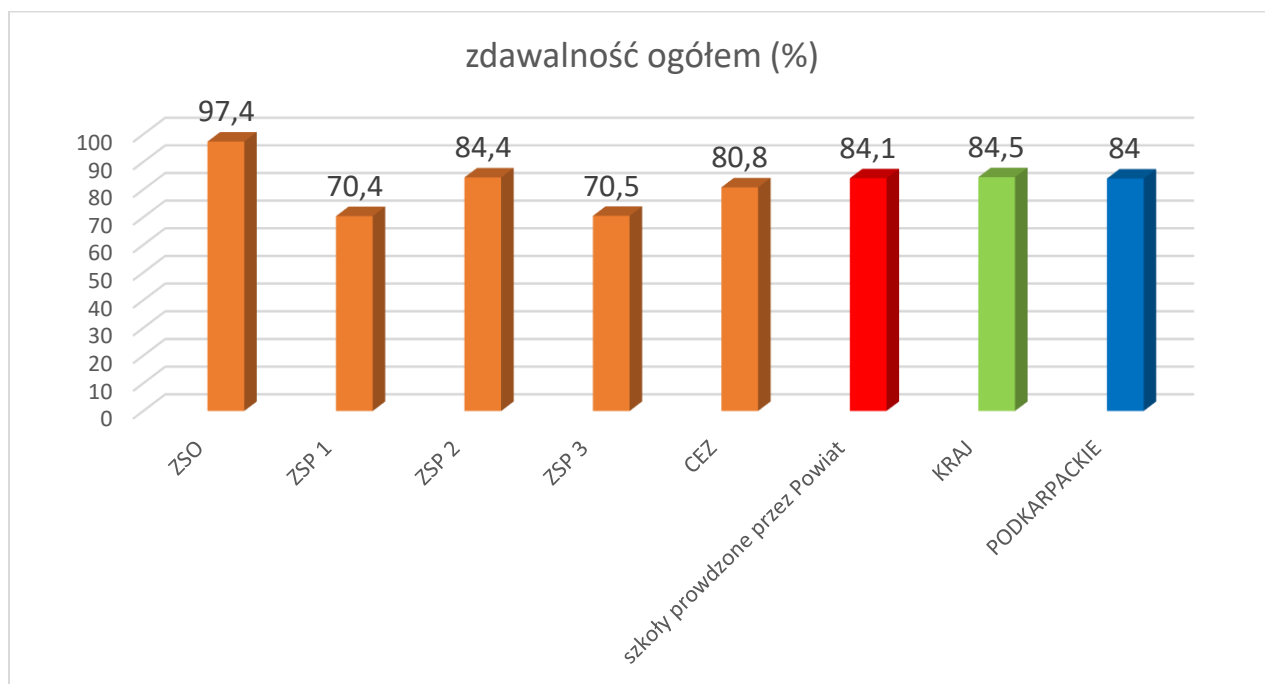
Informacja o stanie realizacji zadań oświatowych za rok szkolny 2016/2017

TABELA 25. Wyniki egzaminu maturalnego w szkołach dla młodzieży prowadzonych przez Powiat Stalowowski (2016/2017) – ostateczne – po sesji poprawkowej

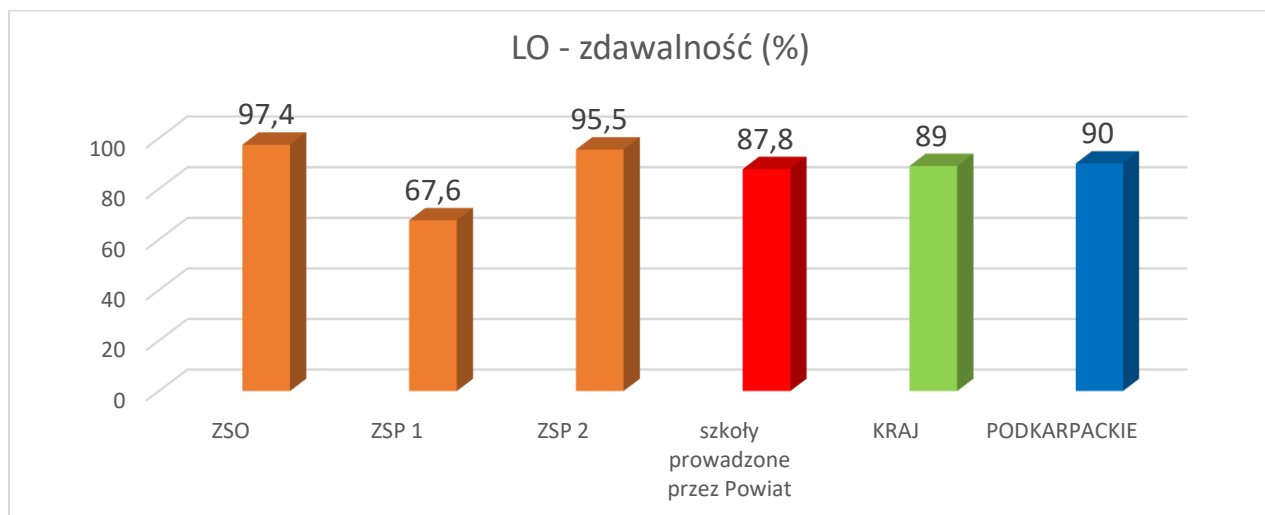
		szkoła	ZSO	ZSP 1	ZSP 2	ZSP 3	CEZ	OGÓŁEM (powiat)	KRAJ	PODKARPACKIE	
TYP SZKOŁY	LO	Ilość uczniów, którzy ukończyli szkołę	267	138	25	-	-	430	-	-	
		Ilość uczniów, którzy przystąpili do egzaminu	267	136	22	-	-	425	165 903	10 585	
		Uczniowie, którzy zdali egzamin maturalny	ilość	260	92	21	-	-	373	148 158	9504
			%	97,4	67,6	95,5	-	-	87,8	89	90
	T	Ilość uczniów, którzy ukończyli szkołę	-	23	160	102	134	419	-	-	
		Ilość uczniów, którzy przystąpili do egzaminu	-	23	119	78	120	340	92 127	6 438	
		Uczniowie, którzy zdali egzamin maturalny	ilość	-	20	98	55	97	270	70 621	4 760
			%	-	86,9	82,4	70,5	80,8	79,4	76	74
	OGÓŁEM	Ilość uczniów, którzy ukończyli szkołę	267	161	185	102	134	849	-	-	
		Ilość uczniów, którzy przystąpili do egzaminu	267	159	141	78	120	765	258 030	17 023	
		Uczniowie, którzy zdali egzamin maturalny	ilość	260	112	119	55	97	643	218 779	14 264
			%	97,4	70,4	84,4	70,5	80,8	84,1	84,5	84



WYKRES 8. Zdawalność egzaminu maturalnego po poprawkach ogółem

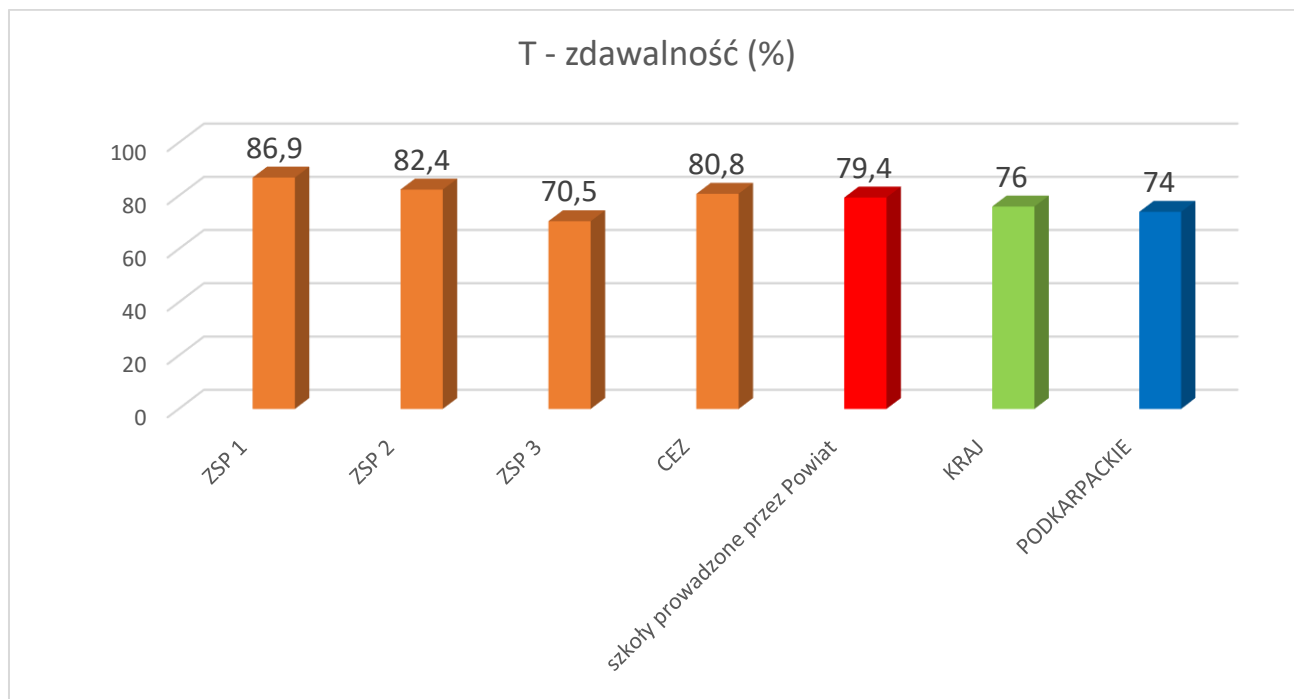


WYKRES 9. Zdawalność egzaminu maturalnego w liceach ogólnokształcących po poprawkach





WYKRES 10. Zdawalność egzaminu maturalnego w **technikach** po poprawkach



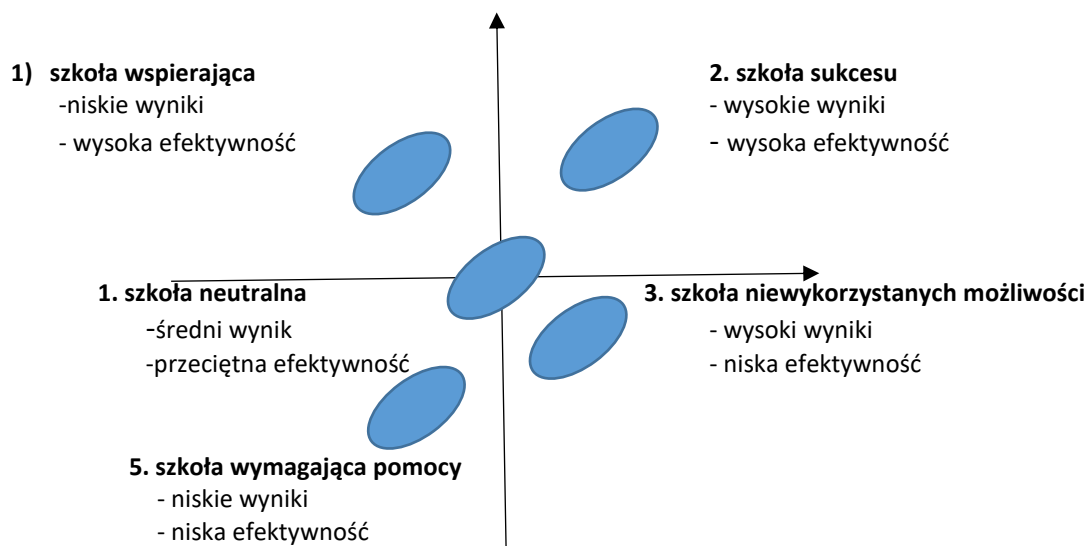


2. EDUKACYJNA WARTOŚĆ DODANA (EWD)

Średni wynik egzaminacyjny i EWD, czyli wskaźnik efektywności nauczania, to miary komplementarne. Łącznie dają pełniejszą informację o szkole, niż każdy z nich z osobna. Konsekwencją tego, że uwzględniamy zarówno wynik maturalny jak i wskaźnik EWD, jest prezentacja wyniku szkoły w dwuwymiarowym układzie współrzędnych. Wykresy uwzględniają średnie wyniki egzaminacyjne absolwentów danej szkoły z ostatnich trzech lat.

Opis położenia szkoły (elipsy) w układzie współrzędnych (wynik egzaminu, EWD) może ułatwić wyróżnienie kilku punktów odniesienia.

- 1. Szkoły neutralne.** Licea ogólnokształcące lub technika, w których notujemy zarówno średni w skali kraju poziom wyników maturalnych, jak i przeciętną efektywność.
- 2. Szkoły sukcesu.** Szkoły o wysokich wynikach maturalnych i wysokiej efektywności mierzonej EWD (prawa górna ćwiartka).
- 3. Szkoły niewykorzystanych możliwości.** Szkoły o wysokich wynikach maturalnych i niskiej efektywności mierzonej EWD (prawa dolna ćwiartka).
- 4. Szkoły wspierające.** Szkoły o niskich wynikach maturalnych i wysokiej efektywności mierzonej EWD (lewa górna ćwiartka).
- 5. Szkoły wymagające pomocy.** Szkoły o niskich wynikach maturalnych i niskiej efektywności mierzonej EWD (lewa dolna ćwiartka).



Oprócz typów głównych można zaobserwować również typy pośrednie: szkoły o przeciętnych wynikach i niskiej/wysokiej EWD oraz szkoły o przeciętnej efektywności (EWD) i niskich/wysokich wynikach maturalnych. W tych przypadkach elipsy szkół leżą na osi pionowej lub poziomej, odpowiednio. Wykresy uwzględniają średnie wyniki egzaminacyjne absolwentów danej szkoły z ostatnich trzech lat.

Szara elipsa w środku układu współrzędnych wskazuje obszar, w jakim mieszczą się wyniki zdecydowanej większości szkół. Jeżeli kolorowy punkt oznaczający wynik danej szkoły



mieści się dokładnie w przecięciu osi układu współrzędnych, znaczy to, że szkoła jest absolutnie przeciętna, zarówno pod względem wyniku egzaminacyjnego, jak i uzyskanego przyrostu wiedzy.

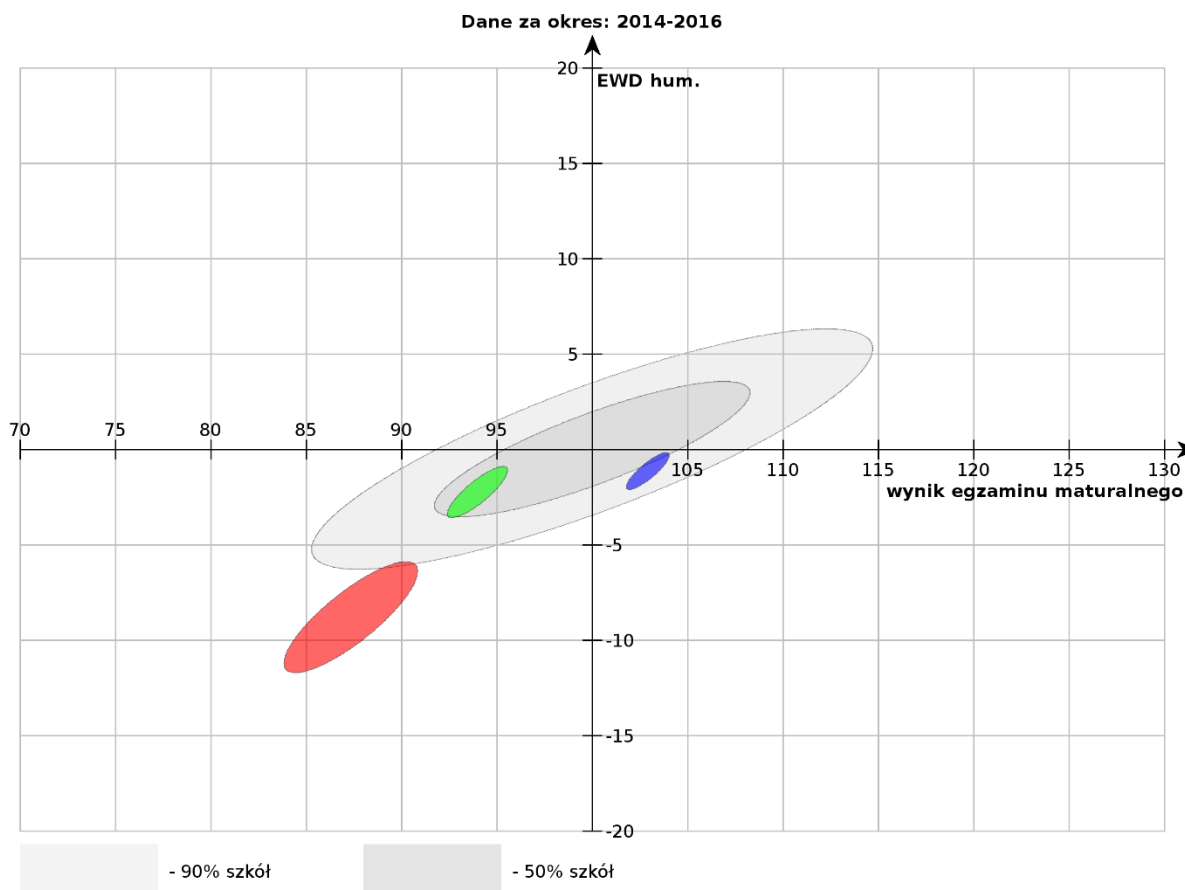
Ukośne położenie szarej elipsy wskazuje, że na ogół większemu wynikowi bezwzględnemu towarzyszy większy przyrost, zaś mając uczniów o słabszych wynikach, trudniej uzyskać duży przyrost. Jeśli kolorowa elipsa dla danej szkoły mieści się w szarym obszarze, znaczy to, że szkoła pracuje podobnie dobrze, jak większość innych. Jeśli kolorowa elipsa szkoły jest powyżej szarego obszaru lub w jego górnej części, jej praca powinna być uznana za bardzo efektywną (bez względu na wartość średniego wyniku egzaminacyjnego). Jeśli zaś kolorowa elipsa jest poniżej szarego obszaru lub na jego dole, to warto się zastanowić, co można w szkole zorganizować lepiej. Wtedy widać, że inne szkoły mają większą efektywność przy podobnym poziomie uczniów.



I. Porównanie szkół - **liceów ogólnokształcących** prowadzonych przez Powiat Stalowowolski

1. Wskaźnik humanistyczny

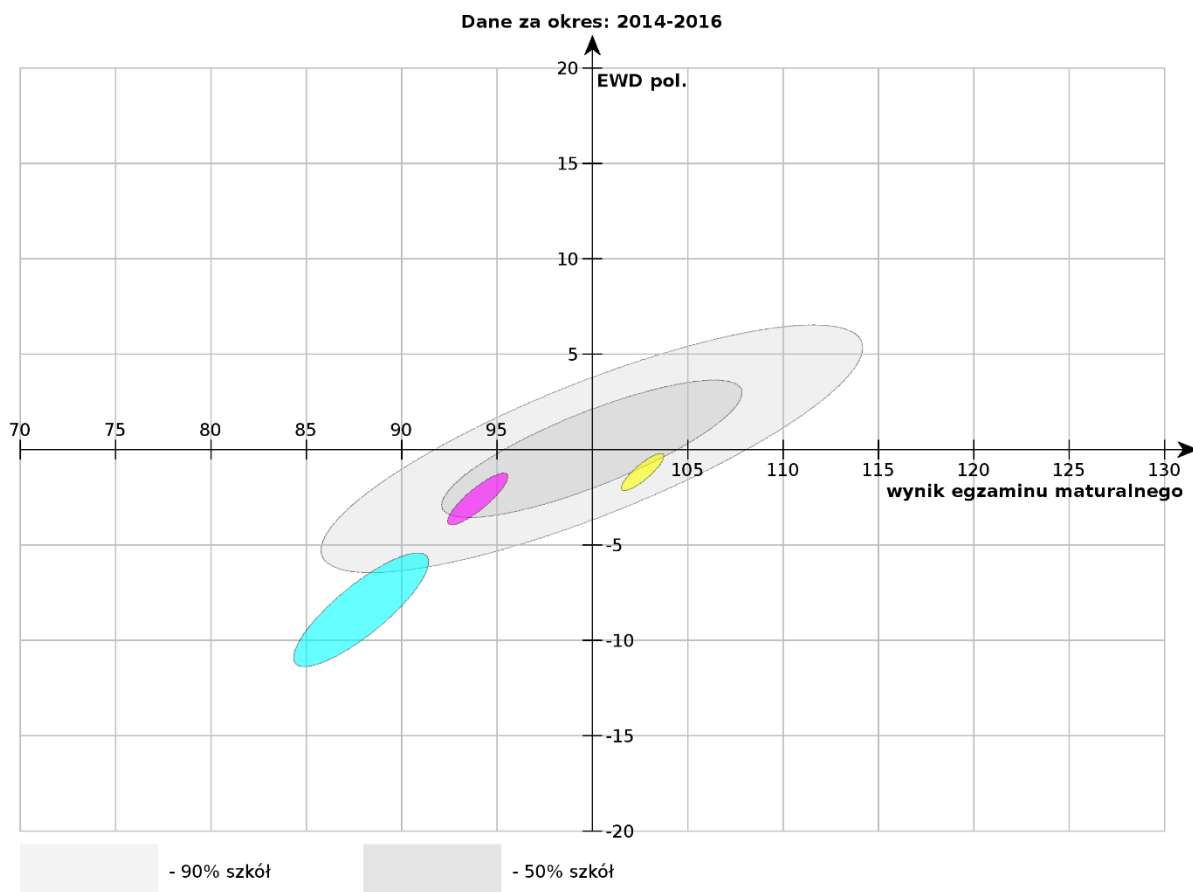
Szkoła	Liczba uczniów	
ZSO – Liceum Ogólnokształcące im. KEN	826	
	j. polski	826
	historia	96
	WOS	94
ZSP 1 – Liceum Ogólnokształcące	423	
	j. polski	423
	historia	31
	WOS	109
ZSP 2 – Liceum Ogólnokształcące	82	
	j. polski	82
	historia	8
	WOS	11





2. Wskaźnik język polski

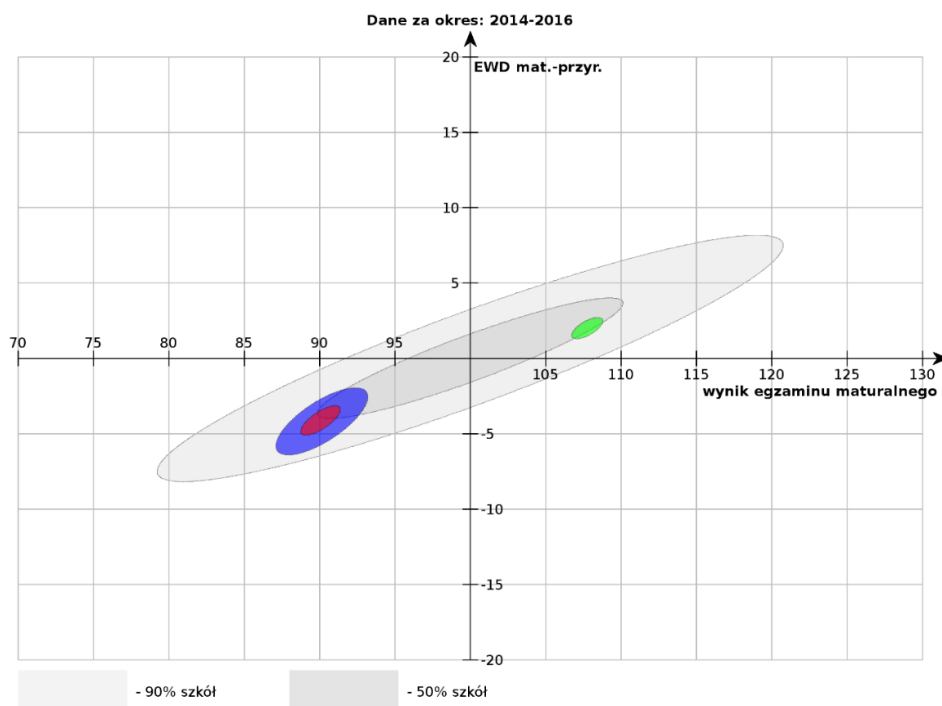
Szkoła	Liczba uczniów	
ZSO – Liceum Ogólnokształcące im. KEN	826	
	j. polski	826
ZSP 1 – Liceum Ogólnokształcące	423	
	j. polski	423
ZSP 2 – Liceum Ogólnokształcące	82	
	j. polski	82





3. Wskaźnik matematyczno – przyrodniczy

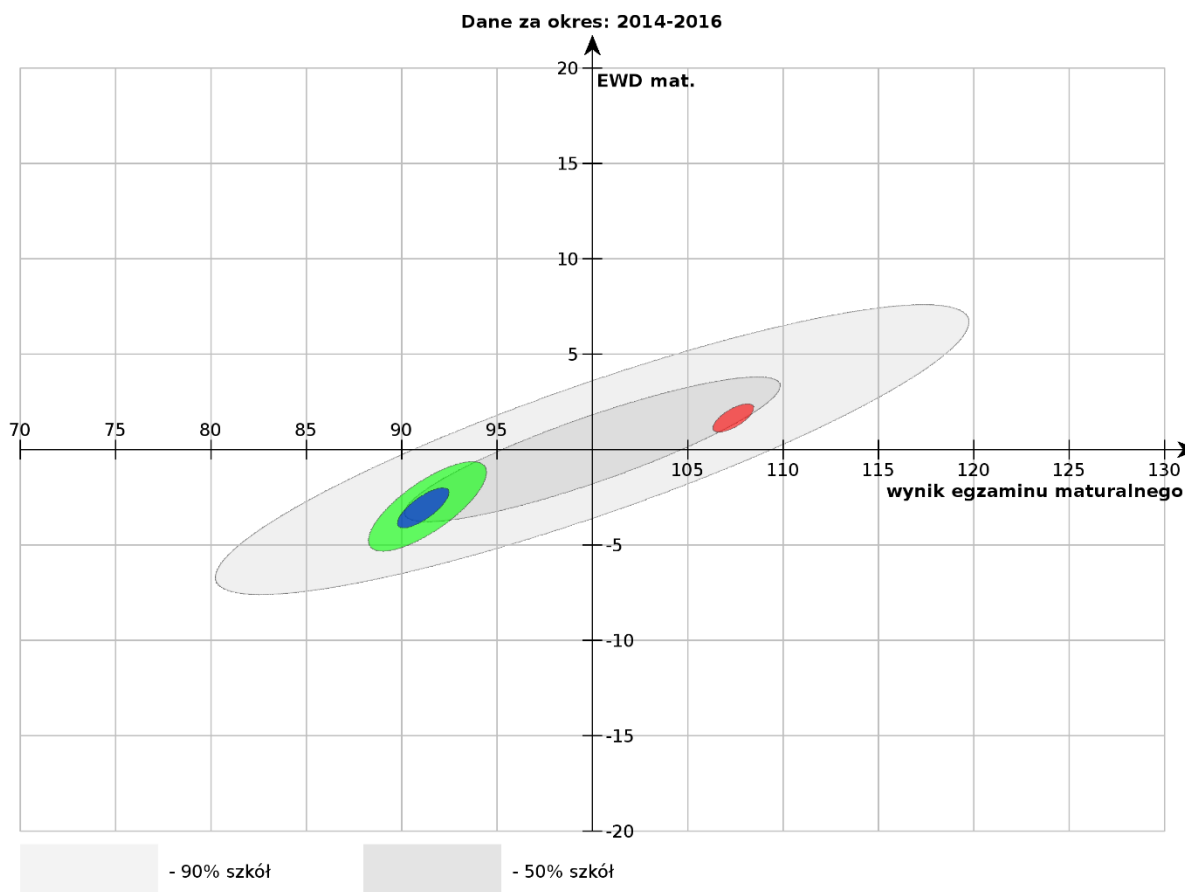
Szkoła	Liczba uczniów	
ZSO – Liceum Ogólnokształcące im. KEN	827	
	matematyka	827
	biologia	273
	chemia	233
	fizyka	180
	geografia	148
	informatyka	6
ZSP 1 – Liceum Ogólnokształcące	423	
	matematyka	423
	biologia	44
	chemia	39
	fizyka	14
	geografia	222
	informatyka	2
ZSP 2 – Liceum Ogólnokształcące	80	
	matematyka	80
	biologia	15
	chemia	0
	fizyka	1
	geografia	10
	informatyka	0





4. Wskaźnik matematyczny

Szkoła	Liczba uczniów	
ZSO – Liceum Ogólnokształcące im. KEN	827	
	matematyka	827
ZSP 1 – Liceum Ogólnokształcące	423	
	matematyka	423
ZSP 2 – Liceum Ogólnokształcące	80	
	matematyka	80

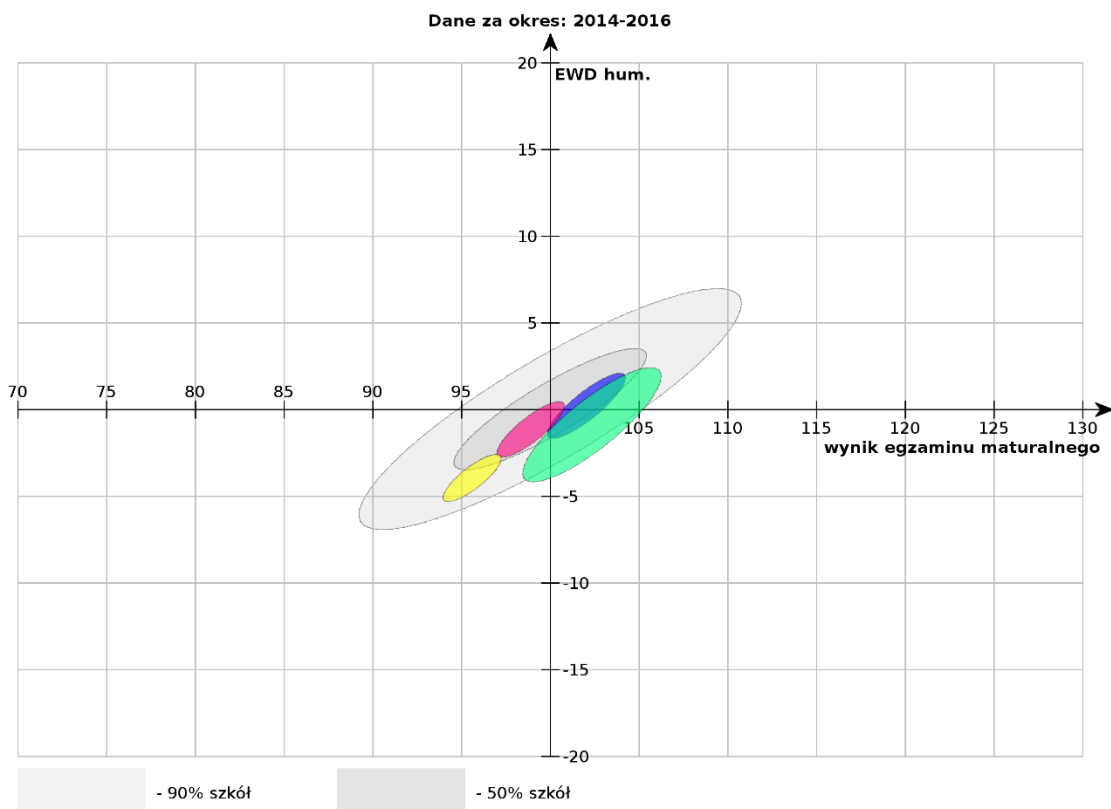




I. Porównanie szkół – **techników** w zespołach szkół prowadzonych przez Powiat Stalowowolski

1. Wskaźnik humanistyczny

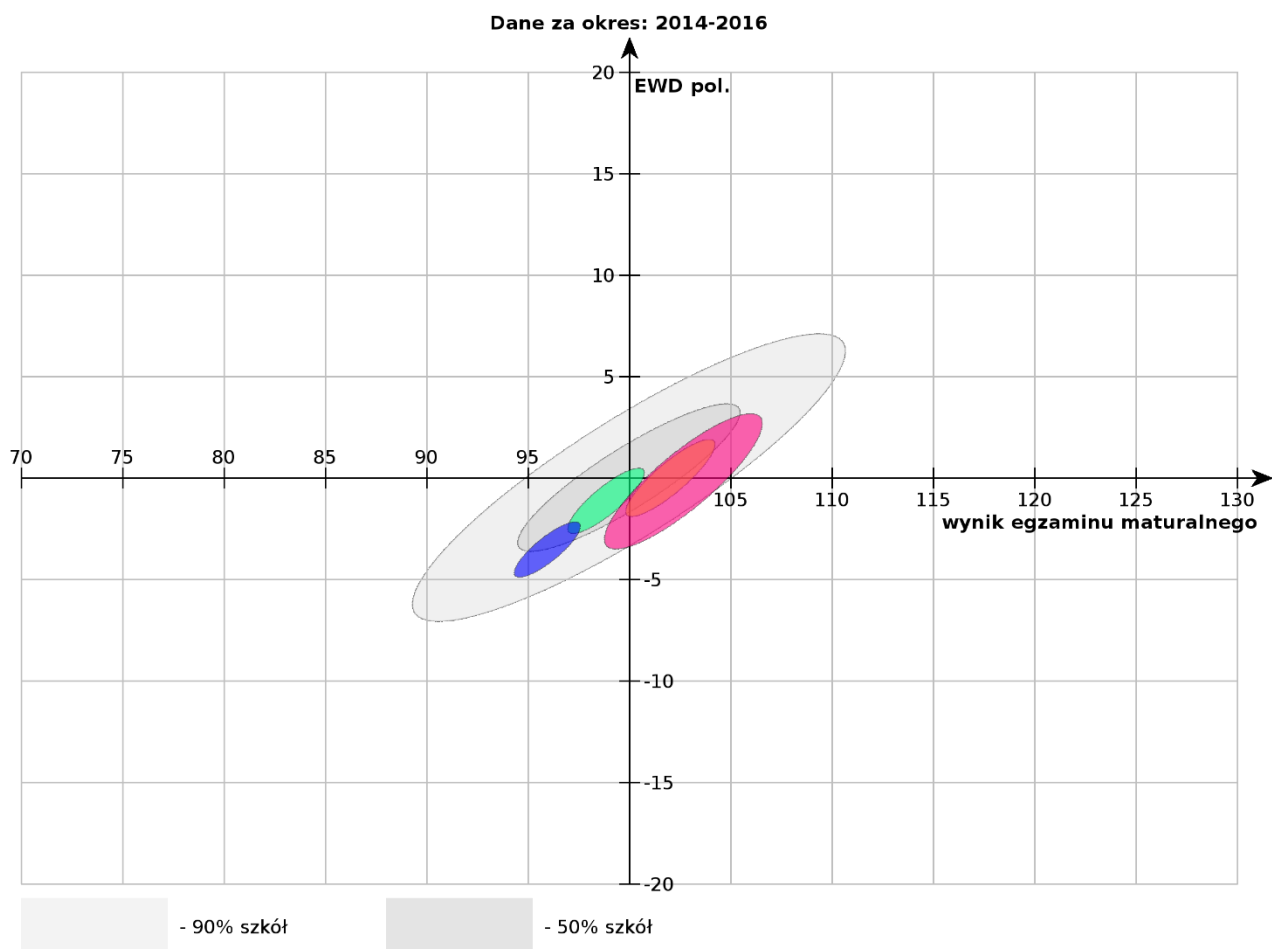
Szkoła	Liczba uczniów	
ZSP 1 – Technikum	69	
	j. polski	69
	historia	1
	WOS	4
ZSP 2 – Technikum	330	
	j. polski	329
	historia	22
	WOS	17
ZSP 3 – Technikum	234	
	j. polski	234
	historia	5
	WOS	15
CEZ – Technikum	462	
	j. polski	462
	historia	12
	WOS	59





2. Wskaźnik język polski

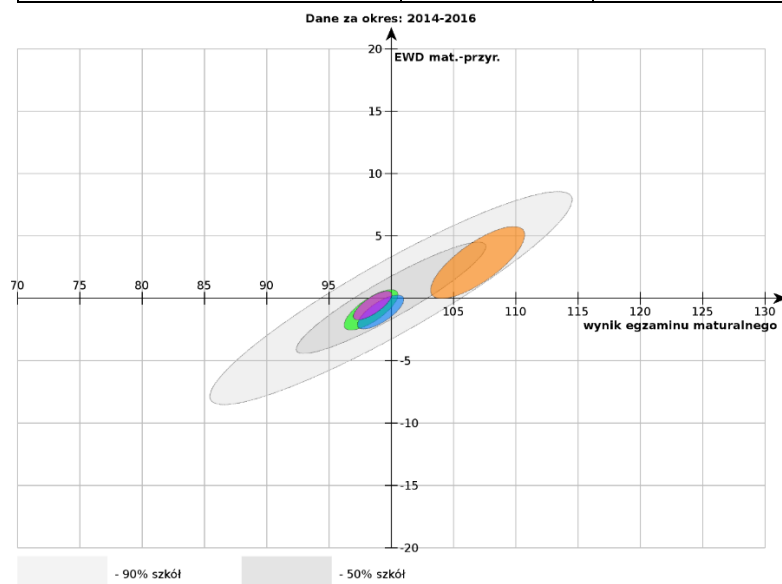
Szkoła	Liczba uczniów	
ZSP 1 – Technikum	69	
	j. polski	69
ZSP 2 – Technikum	329	
	j. polski	329
ZSP 3 – Technikum	234	
	j. polski	234
CEZ – Technikum	462	
	j. polski	462





3. Wskaźnik matematyczno – przyrodniczy

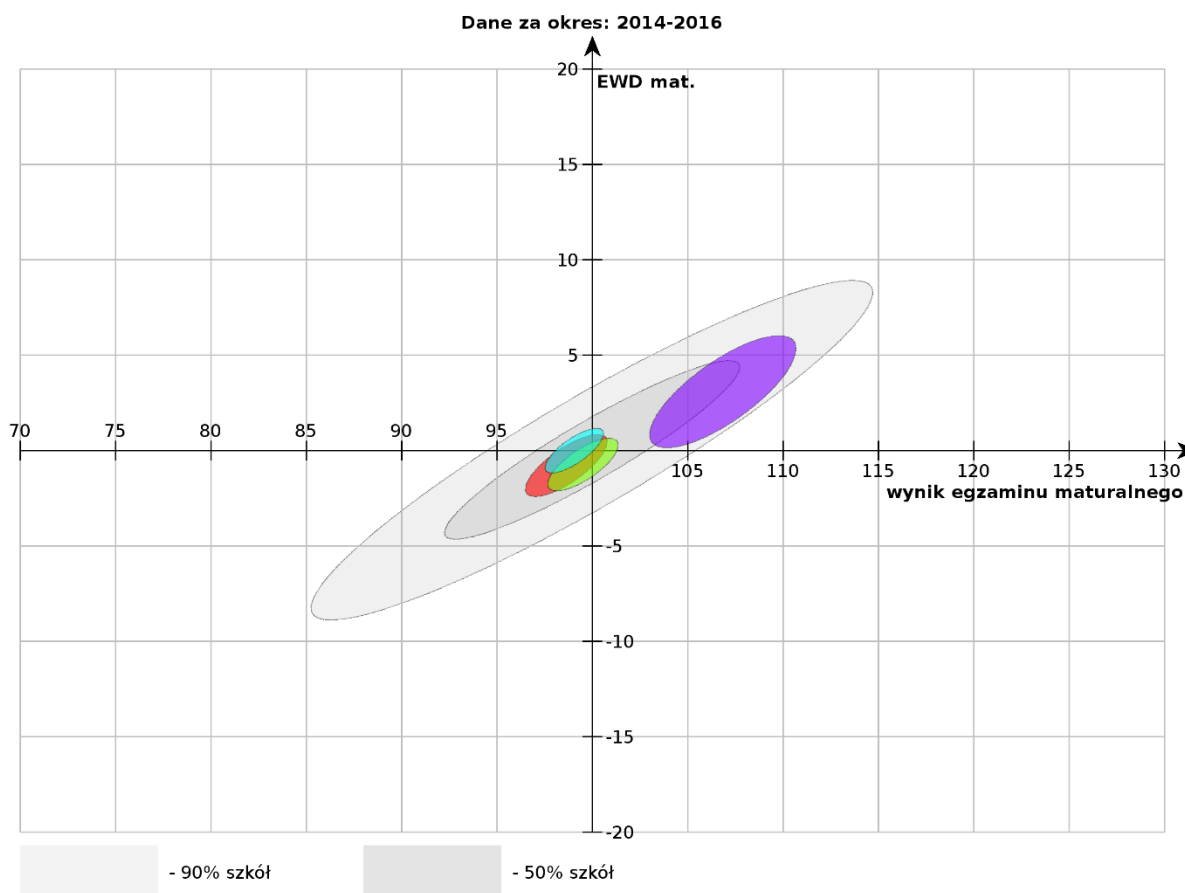
Szkoła	Liczba uczniów	
ZSP 1 – Technikum	69	
	matematyka	68
	biologia	0
	chemia	0
	fizyka	28
	geografia	12
	informatyka	0
ZSP 2– Technikum	330	
	matematyka	330
	biologia	13
	chemia	1
	fizyka	30
	geografia	101
	informatyka	0
ZSP 3 – Technikum	234	
	matematyka	234
	biologia	21
	chemia	8
	fizyka	3
	geografia	58
	informatyka	0
CEZ – Technikum	460	
	matematyka	460
	biologia	15
	chemia	19
	fizyka	38
	geografia	115
	informatyka	40





4. Wskaźnik matematyczny

Szkoła	Liczba uczniów	
ZSP 1 – Technikum	68	
	matematyka	68
ZSP 2 – Technikum	330	
	matematyka	330
ZSP 3 – Technikum	234	
	matematyka	234
CEZ – Technikum	460	
	matematyka	460





3. EGZAMIN ZAWODOWY

TABELA 26. Wyniki egzaminów zawodowych w **TECHNIKUM** – uzyskanie dyplomu zawodowego (szkoły dla młodzieży) – 2017 r.

Typ szkoły	Szkoła	ZSP 1	ZSP 2	ZSP 3	CEZ
T	Ilość uczniów, którzy ukończyli szkołę w roku szkolnym 2016/2017	23	154	102	134
	Zawody:	Ilość uczniów, którzy otrzymali dyplomy w poszczególnych zawodach			
	1. Technik mechatronik	10	-	-	-
	2. Technik pojazdów samochodowych	2	-	-	-
	<i>% uczniów, którzy otrzymali dyplomy- ogółem</i>	52 %			
	3. Technik budownictwa	-	18	-	-
	4. Technik urządzeń sanitarnych	-	6	-	-
	5. Technik urządzeń i systemów energetyki odnawialnej	-	7	-	-
	6. Technik technologii odzieży	-	7	-	-
	7. Technik logistyk	-	26	-	-
	8. Technik inżynierii środowiska i melioracji	-	9	-	-
	9. Technik drogownictwa	-	6	-	-
	10. Technik cyfrowych procesów graficznych	-	11	-	-
	<i>% uczniów, którzy otrzymali dyplomy – ogółem</i>		58%		
	11. Technik ekonomista	-	-	20	-
	12. Technik handlowiec	-	-	9	-
	13. Technik architektury krajobrazu	-	-	2	-
	14. Kelner	-	-	6	-
	15. Technik obsługi turystycznej	-	-	10	-
	16. Technik żywienia i usług gastronomicznych	-	-	16	-
17. Technik hotelarstwa	-	-	20	-	
<i>% uczniów, którzy otrzymali dyplomy - ogółem</i>			81 %	-	



Informacja o stanie realizacji zadań oświatowych za rok szkolny 2016/2017

18. Technik usług fryzjerskich	-	-	-	8
19. Technik organizacji reklamy	-	-	-	17
20. Technik elektronik	-	-	-	4
21. Technik informatyk	-	-	-	32
22. Technik mechatronik	-	-	-	11
23. Technik pojazdów samochodowych	-	-	-	13
24. Technik mechanik	-	-	-	8
<i>% uczniów, którzy otrzymali dyplomy - ogółem</i>				69 %
RAZEM	12	90	83	93

TABELA 27. Wyniki egzaminów zawodowych w **ZASADNICZEJ SZKOLE ZAWODOWEJ** – uzyskanie dyplomu zawodowego (szkoły dla młodzieży) – 2017 r.

Typ szkoły	Szkoła	ZSP 1	ZSP 2	ZSP 3	CEZ	
ZSZ	Ilość uczniów, którzy ukończyli szkołę w roku szkolnym 2015/2016	20	46	35	42	
	Zawody:	Ilość uczniów, którzy otrzymali dyplomy w poszczególnych zawodach				
	1. Sprzedawca	-	-	5	-	
	2. Kucharz	-	-	13	-	
	3. Cukiernik	-	-	3	-	
	4. Fryzjer	-	-	5	-	
	5. Piekarz	-	-	1	-	
	6. Mechanik pojazdów samochodowych	-	-	3	-	
	<i>% uczniów, którzy otrzymali dyplomy- ogółem</i>				86 %	-
	7. Lakiernik	-	-	-	9	
	8. Operator obrabiarek skrawających	-	-	-	14	
	9. Mechanik pojazdów samochodowych	-	-	-	15	
	<i>% uczniów, którzy otrzymali dyplomy - ogółem</i>				90 %	
	10. Monter zabudowy i robót wykończeniowych	-	17	-	-	
11. Monter sieci, instalacji i urządzeń sanitarnych	-	4	-	-		



Informacja o stanie realizacji zadań oświatowych za rok szkolny 2016/2017

12. Murarz - tynkarz	-	4	-	-
<i>% uczniów, którzy otrzymali dyplomy - ogółem</i>		54%		
13. Mechanik pojazdów samochodowych	2	-	-	-
14. Cukiernik	10	-	-	-
15. Fryzjer	5	-	-	-
16. Piekarz	1	-	-	-
17. Kucharz	1	-	-	-
<i>% uczniów, którzy otrzymali dyplomy - ogółem</i>		95%		
RAZEM		19	25	30
				38

TABELA 28. Wyniki egzaminu zawodowego w **SZKOLE POLICEALNEJ DLA DOROSŁYCH** – uzyskanie dyplomu zawodowego – 2017 r.

Szk. Pol. dla dorosłych	Ilość uczniów, którzy ukończyli szkołę w roku szkolnym 2015/2016	57
	Zawody:	Ilość uczniów, którzy otrzymali dyplomy w poszczególnych zawodach
	1. Technik rachunkowości	10
	2. Florysta	8
	3. Technik usług kosmetycznych	8
	4. Technik bezpieczeństwa i higieny pracy	9
	RAZEM	35
<i>% uczniów, którzy otrzymali dyplomy - ogółem</i>		61%



4. STYPENDIA EDUKACYJNE

W uchwale budżetowej na 2016 r. i 2017 r. zarezerwowane są środki na stypendia edukacyjne dla 30 uczniów i 2 studentów za szczególne osiągnięcia naukowe, artystyczne i sportowe. Przyznawane są na 10 miesięcy od września do czerwca po 200,00 zł/miesięcznie dla uczniów i po 300,00 zł/miesięcznie dla studentów. Ilość przyznanych stypendiów dla uczniów w poszczególnych szkołach uwzględnia TABELA 34.

TABELA 34. Stypendia edukacyjne dla uczniów i studentów

szkoła	2016/2017	
	Ilość złożonych wniosków	Przyznanych stypendiów
ZSO	19	6
ZSP 1	-	-
ZSP 2	28	11
ZSP 3	3	1
CEZ	5	2
CKUiODiDZ	-	-
RAZEM	55	20
studenci	4	1



5. PROJEKTY EDUKACYJNE

W roku szkolnym 2016/2017 w szkołach prowadzonych przez Powiat Stalowowski realizowanych było 26 projektów edukacyjnych, w tym jeden projekt pn. *Powiat Stalowowski stawia na zawodowców* realizowany w 5 szkołach. Szczegółowe informacje przedstawia TABELA 31 i TABELA 32.

TABELA 31. Projekty edukacyjne realizowane w roku szkolnym 2016/2017 - zestawienie

Szkoła	Ilość projektów realizowanych w roku szkolnym 2016/2017	Wartość projektu	Dofinansowanie	Wkład własny
ZSO	2	118 025,88	115 025,88	3 000,00
ZSP 1	4	139 381,29	113 467,69	25 913,60
ZSP 2	5	7 050 441,58	6 488 097,33	562 344,25
ZSP 3	5	1 917 363,57	1 915 223,57	2 140,00
CEZ	2	57 921,54	57 781,54	140,00
ZS 6	8	190 443,61	170 511,30	19 932,31
OGÓŁEM	26	9 473 577,47	8 860 107,31	613 470,16



TABELA 32. Projekty edukacyjne - realizacja przez szkoły/placówki w roku szkolnym 2016/2017

Szkoła	Nazwa programu	Nazwa projektu/termin realizacji	Wartość projektu	Dofinansowanie	Wkład własny
ZSO	Erasmus+ Akcja 1 Mobilność edukacyjna, Mobilność kadry edukacji szkolnej	„Dzielimy się bogactwem i różnorodnością Europy” Realizacja 01.08.2016 r. -31.07.2018 r.	103 025,88	103 025,88	0,00
	Narodowy Program Rozwoju Czytelnictwa. Priorytet 3	Doposażenie biblioteki szkolnej w książki niebędące podręcznikami. Realizacja 04.05.2016 r. - 31.12.2016 r.	15 000,00	12 000,00	3 000,00
RAZEM			118 025,88	115 025,88	3 000,00
ZSP 1	Erasmus+ Akcja 1 Mobilność edukacyjna, Mobilność kadry edukacji szkolnej, finansowany ze środków Programu Operacyjnego Wiedza Edukacja Rozwój	„Rozwój kompetencji osobistych i doskonalenie umiejętności planowania i zarządzania projektem międzynarodowym – kluczem do sukcesu w nawiązaniu międzynarodowej współpracy”. Realizacja 31.12.2014 r. -30.12.2016 r.	37 974,29	37 974,29	0,00
	Regionalny Program Operacyjny Województwa Podkarpackiego na lata 2014-2020 – Działanie 9.2 Poprawa jakości kształcenia ogólnego	„Wykorzystanie technologii informacyjno-komunikacyjnych oraz eksperymentu w procesie nauczania oraz rozwijania kompetencji informatycznych i przyrodniczych” Realizacja 01.01.2017 r. – 30.06.2018 r.	93 467,00	68 693,40	24 773,60 – niefinansowy
	Fundusz Rozwoju Kultury Fizycznej	Program „Szkolny Klub Sportowy” na terenie województwa podkarpackiego Realizacja 20.01.2017 r. – 31.12.2017 r.	2 940,00	2 800,00	140,00
	Narodowy Program Rozwoju Czytelnictwa. Priorytet 3	Doposażenie biblioteki szkolnej w książki niebędące podręcznikami. Realizacja 30.03.2017 r. - 31.12.2017 r.	5 000,00	4 000,00	1 000,00
RAZEM			139 381,29	113 467,69	25 913,60 1 140,00 - finansowy 24 773,60 – niefinansowy
ZSP 2	Erasmus+ Akcja 1 Mobilność edukacyjna, Mobilność osób uczących się i kadry w ramach kształcenia zawodowego	„Praktyki zawodowe- szansą na lepsze jutro”. Realizacja 01.06.2015 r.-31.05.2017 r.	683 271,90	683 271,90	0,00
	Erasmus+ Akcja 1 Mobilność edukacyjna, Mobilność osób uczących się i kadry w ramach kształcenia zawodowego	„Praktyki zawodowe drogą do lepszej przyszłości”. Realizacja 01.06.2016 r. -31.05.2018 r.	747 187,20	747 187,20	0,00



Informacja o stanie realizacji zadań oświatowych za rok szkolny 2016/2017

	RPO WP 2014-2020 Oś Priorytetowa IX Jakość edukacji i kompetencji w regionie, Działanie 9.4 Poprawa jakości kształcenia zawodowego	„Powiat Stalowowolski stawia na zawodowców” Realizacja 01.09.2016 r. -31.10.2019 r. Udział biorą: ZSP 1, ZSP 2, ZSP 3, CEZ, CKUiODiDZ	5 612 042,48	5 050 838,23	561 204,25 331 104,25 – finansowy 230 100,00 - niefinansowy
	Fundusz Rozwoju Kultury Fizycznej	Program „Szkolny Klub Sportowy” na terenie województwa podkarpackiego Realizacja 20.01.2017 r. – 31.12.2017 r.	2 940,00	2 800,00	140,00
	Narodowy Program Rozwoju Czytelnictwa. Priorytet 3	Doposażenie biblioteki szkolnej w książki niebędące podręcznikami Realizacja 30.03.2017 r. - 31.12.2017 r.	5 000,00	4 000,00	1 000,00
RAZEM			7 050 441,58	6 488 097,33	562 344,25 332 244,25 – finansowy 230 100,00 - niefinansowy
ZSP 3	Erasmus+ Akcja 1 Mobilność edukacyjna, Mobilność osób uczących się i kadry w ramach kształcenia zawodowego	„Zagraniczna praktyka drogą do kariery zawodowej”. Realizacja 01.10.2014 r. -30.09.2016 r.	739 031,76	739 031,76	0,00
	Erasmus+ Akcja 1 Mobilność edukacyjna, Mobilność osób uczących się i kadry w ramach kształcenia zawodowego	„Dobry zawód-lepsza przyszłość”. Realizacja 01.06.2015 r. - 01.06.2017 r.	351 665,28	351 665,28	0,00
	Erasmus+ Akcja 1 Mobilność osób w dziedzinie kształcenia i szkolenia, Sektor Kształcenie i szkolenia zawodowe; Finansowany ze środków PO WER	„Czas zawodowców” Realizacja 01.12.2016 r. - 30.06.2018 r.	813 726,53	813 726,53	0,00
	Fundusz Rozwoju Kultury Fizycznej	Program „Szkolny Klub Sportowy” na terenie województwa podkarpackiego Realizacja 20.01.2017 r. – 31.12.2017 r.	2 940,00	2 800,00	140,00
	Narodowy Program Rozwoju Czytelnictwa. Priorytet 3	Doposażenie biblioteki szkolnej w książki niebędące podręcznikami Realizacja 30.03.2017 r. - 31.12.2017 r.	10 000,00	8 000,00	2 000,00
RAZEM			1 917 363,57	1 915 223,57	2 140,00
CEZ	Erasmus+ Akcja 1 Mobilność edukacyjna, Mobilność kadry edukacji szkolnej	„Mobilność nauczycieli – transfer innowacji – europejska jakość kształcenia”. Realizacja 01.06.2016 r. -31.05.2018 r.	54 981,54	54 981,54	0,00
	Fundusz Rozwoju Kultury Fizycznej	Program „Szkolny Klub Sportowy” na terenie województwa podkarpackiego Realizacja 20.01.2017 r. – 31.12.2017 r.	2 940,00	2 800,00	140,00
RAZEM			57 921,54	57 781,54	140,00



Informacja o stanie realizacji zadań oświatowych za rok szkolny 2016/2017

Akcja charytatywna Telewizji Polskiej S.A	Darowizna w ramach akcji „Reklama Dzieciom 2016”	21 526,00	21 526,00	0,00
„Program Współpracy Powiatu Stalowowolskiego z organizacjami pozarządowymi oraz podmiotami wymienionymi w art. 3 ust 3 ustawy o działalności pożytku publicznego i o wolontariacie na 2016 rok” realizowany na podstawie Uchwały Nr X/89/2015 Rady Powiatu Stalowowolskiego z dnia 24 listopada 2015 roku	Punkt konsultacyjny dla dzieci i młodzieży z autyzmem Realizacja 01.03.2016 r. -31.12.2016 r.	9 306,13	8 000,00	506,13 – stowarzyszenie 800,00 - wolontariat
„Program Współpracy Powiatu Stalowowolskiego z organizacjami pozarządowymi oraz podmiotami wymienionymi w art. 3 ust 3 ustawy o działalności pożytku publicznego i o wolontariacie na 2016 rok” realizowany na podstawie Uchwały Nr X/89/2015 Rady Powiatu Stalowowolskiego z dnia 24 listopada 2015 roku	Rehabilitacja dzieci i młodzieży z zaburzeniami sensorycznymi Realizacja 01.03.2016 r. -31.12.2016 r.	8 556,96	8 000,00	556,96 – stowarzyszenie
Realizacja projektu w ramach art. 36 ustawy o rehabilitacji zawodowej i społecznej oraz zatrudnianiu osób niepełnosprawnych	Punkt konsultacyjny dla dzieci i młodzieży z autyzmem Realizacja 01.04.2016 r. -31.03.2017 r.	124 523,30	114 485,30	10 038,00 wolontariat
Dofinansowanie ze środków PFRON sportu, kultury, turystyki i rekreacji osób niepełnosprawnych	„Warszawa – historia, przyroda, kultura i zabawa” Wycieczka - 26.05.2017	3 531,22	500,00	2 161,22 – stowarzyszenie 870,00 – uczestnicy
„Program Współpracy Powiatu Stalowowolskiego z organizacjami pozarządowymi oraz podmiotami wymienionymi w art. 3 ust 3 ustawy o działalności pożytku publicznego i o wolontariacie na 2017 rok” realizowany na podstawie Uchwały Nr XXII/147/2016 Rady Powiatu Stalowowolskiego z dnia 23 listopada 2016 r.	Punkt konsultacyjny dla dzieci i młodzieży z autyzmem Realizacja 19.04.2017 r. -31.12.2017 r.	12 000,00	8 000,00	4 000,00 - stowarzyszenie
„Program Współpracy Powiatu Stalowowolskiego z organizacjami pozarządowymi oraz podmiotami wymienionymi w art. 3 ust 3 ustawy o działalności pożytku publicznego i o wolontariacie na 2017 rok” realizowany na podstawie Uchwały	Rehabilitacja dzieci i młodzieży z zaburzeniami sensorycznymi Realizacja 19.04.2017 r.-31.12.2017 r.	8 500,00	8 000,00	500,00 - stowarzyszenie

ZS 6



Informacja o stanie realizacji zadań oświatowych za rok szkolny 2016/2017

Nr XXII/147/2016 Rady Powiatu Stalowowolskiego z dnia 23 listopada 2016 r.				
Narodowy Program Rozwoju Czytelnictwa. Priorytet 3	Doposażenie biblioteki szkolnej w książki niebędące podręcznikami Realizacja 30.03.2017 r. - 31.12.2017 r.	2 500,00	2 000,00	500,00
RAZEM		190 443,61	170 511,30	19 932,31 10 838,00 --wolontariat 7 724,31 -stowarzyszenie 870 - uczestnicy 500- pow. stalowowolski
OGÓŁEM		9 473 577,47	8 860 107,31	613 470,16 339 164,25 – finansowy pow. stal. 254 873,60 – niefinansowy (sale) 10 838,00 - wolontariat 7 724,31 - stowarzyszenie 870 - uczestnicy



6. POMOC UCZNIOM ZE SPECJALNYMI POTRZEBAMI EDUKACYJNYMI ORAZ W KSZTAŁCENIU W ODMIENNYCH WARUNKACH ORGANIZACYJNYCH

1) Nauczanie indywidualne

TABELA 33. Środki finansowe przeznaczone na nauczanie indywidualne

Lp.	Szkoła	Ilość uczniów	Koszt organizacji w 2016 r. (IX – XII)	Koszt organizacji w 2017 r. (I-VI)	Razem 2016/2017
1.	ZSO	4	4 007,88	40 736,43	44 744,31
2.	ZSP 1	2	9 033,67	21 393,71	30 427,38
3.	ZSP 2	7	42 759,00	116 474,00	159 233,00
4.	ZSP 3	4	10 029,25	31 326,85	41 356,10
5.	CEZ	5	42 514,67	95 681,51	138 196,18
6.	ZS 6	2	11 724,79	17 746,62	29 471,41
OGÓŁEM		24	120 069,26	323 359,12	443 428,38

2) Zajęcia rewalidacyjno-wychowawcze

TABELA 34. Zajęcia rewalidacyjno-wychowawcze

Lp.	Szkoła	Zajęcia rewalidacyjne	
		Liczba uczniów	Liczba godzin/tyg.
1.	ZSO	5	10
2.	ZSP 1	9	18
3.	ZSP 2	6	12
4.	ZSP 3	12	24
5.	CEZ	10	20
RAZEM		42	84

3) Zajęcia dodatkowe dla powracających z zagranicy

TABELA 35.

Szkoła	j. polski		Zajęcia wyrównawcze z innych przedmiotów		
	Liczba uczniów	Liczba godzin/tyg.	przedmiot	Liczba uczniów	Liczba godzin/tyg.
ZSP 2	1	2	-	-	-



4) Skierowania do MOW, MOS, SOS-W.

TABELA 36. Skierowania do MOW, MOS, SOS-W (2016/2017)

Placówka	Ilość skierowań
MOW	36
MOS	3
SOS-W	9
RAZEM	48

Młodzieżowe Ośrodki Wychowawcze (MOW) – prowadzone są dla dzieci i młodzieży niedostosowanych społecznie wymagających stosowania specjalnej organizacji nauki, metod pracy, wychowania i resocjalizacji jako resocjalizacyjno - wychowawcze, a dla dzieci i młodzieży z upośledzeniem umysłowym w stopniu lekkim jako resocjalizacyjno-rewalidacyjne. Do zadań MOW-u należy eliminowanie przyczyn i przejawów niedostosowania społecznego oraz przygotowanie wychowanków do życia zgodnego z obowiązującymi normami społecznymi i prawnymi. Do MOW-u kierowane są dzieci i młodzież na podstawie postanowienia Sądu Rodzinnego o umieszczeniu w MOW.

Młodzieżowe Ośrodki Socjoterapii (MOS) – są prowadzone dla dzieci i młodzieży, które z powodu zaburzeń rozwojowych, trudności w uczeniu się i zaburzeń w funkcjonowaniu społecznym są zagrożone niedostosowaniem społecznym i wymagają stosowania specjalnej organizacji nauki, metod pracy, wychowania i socjoterapii. Do zadań MOS-u należy eliminowanie przyczyn i przejawów zaburzeń zachowania oraz przygotowanie wychowanków do życia zgodnego z obowiązującymi normami społecznymi i prawnymi. Do MOS-u kierowane są dzieci i młodzież na wniosek rodziców/prawnych opiekunów zgodnie z orzeczeniem poradni psychologiczno-pedagogicznej o potrzebie kształcenia specjalnego (z uwagi na zagrożenie niedostosowaniem społecznym).

Specjalne Ośrodki Szkolno-Wychowawcze (SOS-W) - są prowadzone w szczególności dla dzieci i młodzieży:

- niesłyszących i słabosłyszących
- niewidomych i słabowidzących
- z niepełnosprawnością ruchową, w tym z afazją
- z autyzmem, w tym z zespołem Aspergera
- z niepełnosprawnościami sprzężonymi
- z upośledzeniem umysłowym w stopniu lekkim, umiarkowanym lub znacznym

SOS-W - są prowadzone dla dzieci i młodzieży, które wymagają stosowania specjalnych oddziaływań wychowawczych, pomocy psychologiczno-pedagogicznej oraz zajęć



Informacja o stanie realizacji zadań oświatowych za rok szkolny 2016/2017

rewalidacyjnych ze względu na występujące w/w niepełnosprawności, oraz które z powodu tych niepełnosprawności nie mogą uczęszczać do szkoły lub przedszkola w miejscu zamieszkania. Do SOS-W kierowane są dzieci i młodzież na wniosek rodziców/prawnych opiekunów zgodnie z orzeczeniem poradni psychologiczno-pedagogicznej o potrzebie kształcenia specjalnego.



7. DZIAŁALNOŚĆ PORADNI PSYCHOLOGICZNO-PEDAGOGICZNEJ

1) Cele i zadania poradni.

Poradnia Psychologiczno- Pedagogiczna w Stalowej Woli udziela **pomocy**:

- dzieciom, od urodzenia w wieku od 0 do 3 lat,
- dzieciom przedszkolnym,
- dzieciom szkolnym,
- młodzieży szkolnej,
- nauczycielom i wychowawcom,
- rodzicom.

Do **zadań** poradni należy:

- diagnozowanie dzieci i młodzieży,
- udzielanie bezpośredniej pomocy psychologiczno-pedagogicznej,
- realizacja zadań profilaktycznych i wspierających przedszkola, szkoły i placówki,
- wspieranie nauczycieli w rozwiązywaniu problemów dydaktycznych i wychowawczych,
- prowadzenie terapii dzieci i młodzieży oraz ich rodzin,
- udzielanie wsparcia dzieciom i młodzieży wymagającym pomocy psychologiczno-pedagogicznej lub pomocy w wyborze kierunku kształcenia i zawodu oraz planowaniu kształcenia i kariery zawodowej,
- udzielanie pomocy rodzicom w rozpoznawaniu i rozwijaniu indywidualnych potrzeb rozwojowych i edukacyjnych oraz indywidualnych możliwości psychofizycznych dzieci i młodzieży,
- planowanie i realizacja zadań z zakresu doradztwa edukacyjno-zawodowego,
- rozwijanie zainteresowań i uzdolnień uczniów,
- współpraca z przedszkolami, szkołami i placówkami.

Pomoc jest udzielana w formie:

- indywidualnych lub grupowych zajęć terapeutycznych dla dzieci i młodzieży,
- terapii rodziny,
- grup wsparcia,
- prowadzenia mediacji,
- interwencji kryzysowej,
- warsztatów,
- porad i konsultacji,
- wykładów i prelekcji,
- działalności informacyjno-szkoleniowej.

2) Realizacja pomocy psychologiczno- pedagogicznej

W roku szkolnym 2016/2017 poradnia przyjęła 1580 dzieci.

Efektem diagnozowania dzieci i młodzieży jest:

- ▶ wydanie opinii, poradnia wydaje opinię na pisemny wniosek rodzica dziecka albo pełnoletniego ucznia,



- ▶ wydanie orzeczenia o potrzebie: kształcenia specjalnego, zajęć rewalidacyjno-wychowawczych, indywidualnego obowiązkowego rocznego przygotowania przedszkolnego lub indywidualnego nauczania dzieci i młodzieży,
- ▶ objęcie dzieci i młodzieży albo dzieci i młodzieży oraz rodziców bezpośrednią pomocą psychologiczno-pedagogiczną,
- ▶ wspomaganie nauczycieli w zakresie pracy z dziećmi i młodzieżą oraz rodzicami.

a) Działalność diagnostyczna

W poradni wykonano **2136** badań diagnostycznych:

TABELA 37.

Rodzaje diagnoz	Dzieci do 3r.ż	Dzieci w wieku przedszkolnym	Uczniowie szkół podstawowych	Uczniowie gimnazjum	Uczniowie szkół ponadgimnazjalnych	Młodzież nieucząca się niepracująca	Ogółem
Psychologiczna	28	195	356	70	41	1	691
Pedagogiczna	3	143	400	84	47	0	677
Logopedyczna	32	192	215	21	7	1	468
Lekarska	28	101	80	38	45	0	292
Związana z wyborem zawodu i kierunku kształcenia	0	0	0	6	2	0	8

Po badaniach wydano **1108** opinii w następujących sprawach :

1. Objęcia ucznia pomocą psychologiczno-pedagogiczną w szkole lub placówce (najwięcej).
2. O specyficznych trudnościach w uczeniu się.
3. Inne opinie o przebadanych (m.in. do lekarza, diagnoza dla rodziców).
4. Objęcia dziecka pomocą psychologiczno-pedagogiczną w przedszkolu.
5. Dostosowania wymagań edukacyjnych wynikających z programu nauczania do indywidualnych potrzeb psychofizycznych ucznia.
6. Przyjęcia ucznia gimnazjum do oddziału przysposabiającego do pracy.

b) Bezpośrednia pomoc psychologiczno-pedagogiczna i logopedyczna dla dzieci i młodzieży

TABELA 38.

Rodzaj pomocy	Dzieci do 3 r. ż.	Wiek przedszkolny	Szkoła podstawowa	Gimnazjum	Szkoła ponadgimnazjalna	Ogółem	Pomoc ponad 3 m-ce
Zajęcia korekcyjno-kompensacyjne		51	97	2	0	150	116
Terapia logopedyczna	14	141	60		1	216	194
Terapia psychologiczna w tym psychoterapia		79	116	69	34	298	184
Terapia rodzin						16	
Interwencja kryzysowa		3		7	3	13	
Socjoterapia			11			11	11



Inne formy pomocy indywidualnej (rew. dzieci z wadą słuchu i wzroku)		10	33			43	
Inne zajęcia o charakterze terapii EEG Biofeedback		1	37	5	7	50	45
SI-integracja sensoryczna		26	12			38	38
Terapia metodą Warnke		1	13	1		15	14
Inne formy pomocy grupowej w poradni		17	22	3	2	44	21
Porady zawodowe bez badań				4	4	11	
Porady zawodowe po badaniach				6	2	8	
Porady bez badań - instruktaże		19	64	26	17	126	
Badania przesiewowe słuchu program „Słyszę”		14	26		1	41	

W roku szkolnym 2016/2017 poradnia przyjęła **1416** dzieci

c) Orzekanie Zespołu Orzekającego

W poradni jest organizowany i działa **Zespół Orzekający**, który wydaje orzeczenia oraz opinie o potrzebie wczesnego wspomaganie rozwoju dziecka.

Odbyło się **43** posiedzeń zespołu orzekającego. Wydano ogółem **291** orzeczeń, w tym:
161 – o potrzebie kształcenia specjalnego,
77 - o potrzebie indywidualnego nauczania,
1 – o potrzebie indywidualnego rocznego przygotowania przedszkolnego
1 – o braku potrzeby nauczania indywidualnego
1 - o braku potrzeby kształcenia specjalnego
5 - o potrzebie zajęć rewalidacyjno-wychowawczych
44 opinii o potrzebie wczesnego wspomaganie rozwoju dziecka.

Efektom diagnozowania dzieci i młodzieży jest:

- wydanie opinii, poradnia wydaje opinię na pisemny wniosek rodzica dziecka albo pełnoletniego ucznia,
- wydanie orzeczenia o potrzebie: kształcenia specjalnego, zajęć rewalidacyjno-wychowawczych, indywidualnego obowiązkowego rocznego przygotowania przedszkolnego lub indywidualnego nauczania dzieci i młodzieży,
- objęcie dzieci i młodzieży albo dzieci i młodzieży oraz rodziców bezpośrednią pomocą psychologiczno-pedagogiczną,
- wspomaganie nauczycieli w zakresie pracy z dziećmi i młodzieżą oraz rodzicami.

Pracownicy poradni prowadzili następujące zajęcia grupowe z dziećmi:

1. Grupa socjoterapeutyczna dla uczniów V i VI klas szk. podstawowej.
2. Stymulacja rozwoju poprzez zabawę, ruch i działania plastyczne- zajęcia logopedyczne dla dzieci przedszkolnych.
3. Grupa ogólnorozwojowa dla dzieci w wieku przedszkolnym.



4. Zajęcia z uczniem zdolnym.
5. Trening Umiejętności Społecznych dla dzieci szkolnych.
6. Warsztat plastyczne dla dzieci w wieku przedszkolnym.
7. Zajęcia budujące prawidłowe postawy i relacje rówieśnicze dla uczniów kl. IV i VI.
8. Zajęcia profilaktyczne Witaj dla uczniów kl. IV i VI.
9. Zajęcia „Niepełnosprawni są wśród Nas” dla dzieci 5- i 6-cio letnich.

Ogółem zajęciami na terenie przedszkoli, szkół i placówek objęto - **2093** dzieci i uczniów.

Ponadto prowadzono formy dla rodziców:

1. Szkołę dla Rodziców i Wychowawców.
2. Grupę wsparcia z elementami edukacji dla rodziców dzieci nadużywających komunikatorów (komputer, gry, internet).

W ramach wspomagania szkół i placówek pracownicy poradni prowadzili sieci współpracy i samokształcenia dla psychologów, pedagogów szkolnych, doradców zawodowych, nauczycieli i wychowawców.

TABELA 39. Sieć współpracy i samokształcenia

Obszar sieci współpracy	Grupa docelowa	Miejsce realizacji
I. Praca z trudnym dzieckiem. 1. Metody skutecznej komunikacji. Praca z rodzicem trudnym. 2. Diagnoza różnicowa i funkcjonowanie dziecka z całościowymi zaburzeniami rozwoju (ZA, autyzm). Analiza indywidualnych przypadków. 3. Dziecko agresywne i nadpobudliwe psychoruchowo. Etiologia zaburzeń i metody pracy. 4. Rozwój mowy a czytelnictwo. 5. Współpraca z Biblioteką Pedagogiczną.	Nauczyciele przedszkoli ze Stalowej Woli i powiatu stalowowolskiego.	Poradnia Psychologiczno-Pedagogiczna w Stalowej Woli
II. Superwizje dla psychologów, pedagogów szkolnych. 1. Funkcja edukacyjna (pomoc w rozwiązywaniu trudnych problemów szkolnych). 2. Wsparcie emocjonalne (m.in. ochrona przed stresem, poprawa umiejętności radzenia sobie z trudnymi emocjami).	Psycholodzy, pedagodzy szkolni ze szkół i placówek w Stalowej Woli oraz z powiatu stalowowolskiego.	Poradnia Psychologiczno-Pedagogiczna w Stalowej Woli (spotkania 1 raz w miesiącu).
III. Doradztwo zawodowe. 1. Nabór do szkół ponadgimnazjalnych w powiecie, w kontekście lokalnego rynku pracy.	Doradcy zawodowi, nauczyciele pełniący funkcje koordynatorów zadań z zakresu doradztwa zawodowego, pedagodzy szkolni	Poradnia Psychologiczno-Pedagogiczna w Stalowej Woli



Pomocą objęci byli również **nauczyciele, rodzice, pedagodzy, psychologzy szkolni**. Pomoc realizowano w szkołach, przedszkolach i placówkach.

TABELA 40.

Wyszczególnienie	Nauczyciele wychowawcy klas	Rodzice	Wychowawcy placówek	Inni
Treningi/ Superwizje			14	
Warsztaty (liczba osób)	14	79		2
Udział w RP (liczba spotkań)	5			
Prelekcje, wykłady (liczba osób)	152	1104		13
Konsultacje z nauczycielami, pedagogami, dyrektorami, zespoły interdyscyplinarne, wychowawcze, interwencyjne	230	25	3	12
Ogółem	401	1208	17	27

Na terenie szkół i przedszkoli prowadzono szkolenia i warsztaty **dla nauczycieli** w następującej tematyce:

1. Wpływ zaawansowanych technologii na umiejętności komunikacyjne i społeczne dzieci.
2. Wpływ płaskiego obrazu na rozwój dziecka.
3. Jak przygotować dziecko do szkoły.
4. Zaburzenia zachowania.
5. Autyzm – trudności w funkcjonowaniu.
6. Współpraca z rodzicami, zasady konstruktywnej komunikacji.
7. Jak radzić sobie z agresją u dzieci.
8. Budowanie strategii korygujących dla dzieci z zaburzeniami zachowania.
9. Wychowanie w duchu wartości.
10. Relacje interpersonalne czynnikiem warunkującym prawidłowy rozwój emocjonalny dziecka.
11. Dojrzałość szkolna a współczesne zagrożenia rozwoju dziecka.
12. Media w wychowaniu.

Przeprowadzono pogadanki/prelekcje dla rodziców w następującej tematyce:

1. Wpływ zaawansowanych technologii na umiejętności komunikacyjne i społeczne dzieci.
2. Media w wychowaniu.
3. Rola zabawy w rozwoju dziecka.
4. Rozwój dziecka a organizacja czasu wolnego.
5. Jak przygotować dziecko do szkoły.
6. Autyzm – trudności w funkcjonowaniu.
7. Jak mówić, żeby dzieci nas słuchały, jak słuchać, aby dzieci mówiły.
8. Motywowanie dzieci do nauki.



9. Jak radzić sobie z agresją u dzieci.
10. Od przedszkolaka do ucznia.
11. Dojrzałość szkolna. Współczesne zagrożenia rozwoju dziecka.
12. Zaburzenia zachowania.
13. Internet – fascynacja czy zagrożenie?
14. Jak rozmawiać z dziećmi o przyszłości.

Pracownicy poradni prowadzą działalność informacyjno-szkoleniową, m.in. opracowują materiały szkoleniowe w postaci broszur, ulotek, opracowań, które są przekazywane do szkół i placówek oraz zamieszczane na stronie internetowej poradni.



VII. WYNIKI NADZORU PEDAGOGICZNEGO

Rozporządzenie Ministra Edukacji Narodowej z dnia 27 sierpnia 2015 r. w sprawie nadzoru pedagogicznego (Dz. U z 2015 r., poz. 1270) określa między innymi szczegółowe warunki i tryb sprawowania oraz formy nadzoru pedagogicznego.

Jedną z form nadzoru jest kontrola – należy przez to rozumieć działania organu sprawującego nadzór pedagogiczny prowadzone w szkole lub placówce w celu oceny stanu przestrzegania przepisów prawa dotyczących działalności dydaktycznej, wychowawczej i opiekuńczej oraz innej działalności statutowej szkoły lub placówki.

Nadzór pedagogiczny jest realizowany przez wykonywanie zadań i czynności w trybie działań planowych lub doraźnych.

W roku szkolnym 2016/2017 Kuratorium Oświaty w Rzeszowie przeprowadziło sześć kontroli w czterech jednostkach. Wyniki nadzoru pedagogicznego zamieszczone zostały w TABELI 41.



TABELA 41. Wyniki nadzoru pedagogicznego

Szkoła	Forma nadzoru pedagogicznego	Termin nadzoru pedagogicznego	Tematyka	Zalecenia pokontrolne
ZSP 2	Kontrola doraźna	3 listopada 2016 r.	Przestrzeganie przepisów prawa w zakresie zapewnienia bezpieczeństwa uczniom w czasie pobytu w szkole oraz prawidłowości podejmowanych przez dyrektora i nauczycieli działań na rzecz zapewnienia uczniom bezpiecznych i higienicznych warunków nauki, wychowania i opieki oraz przestrzegania statutu szkoły ze szczególnym uwzględnieniem działań podczas zajęć w sali do strzelectwa sportowego	brak
ZSO - LO	Kontrola planowa	6 marca 2017 r.	Prawidłowość organizacji i funkcjonowania biblioteki szkolnej	brak
ZSP 1	Kontrola planowa	6 marca 2017 r.	Prawidłowość organizacji i funkcjonowania biblioteki szkolnej	brak
ZSP 1 - T	kontrola planowa	19 maja 2017 r.	Realizacja kształcenia dualnego w ramach praktycznej nauki zawodu	brak
ZSP 1 - ZSZ	kontrola planowa	19 maja 2017 r.	Realizacja kształcenia dualnego w ramach praktycznej nauki zawodu	brak
ZSP 3 - ZSZ	kontrola planowa	19 maja 2017 r.	Realizacja kształcenia dualnego w ramach praktycznej nauki zawodu	Zaleca się, aby szkoła kierująca uczniów na praktyczną naukę zawodu organizowała ją zgodnie z § 8 ust. 2 rozporządzenia MEN z dnia 15 grudnia 2010 r. w sprawie praktycznej nauki zawodu (Dz. U z 2010 r., Nr 244, poz. 1626 z późn. zm.)



VIII. SZKOŁY I PLACÓWKI NIEPUBLICZNE

Starostwo Powiatowe w Stalowej Woli wydaje zaświadczenia o wpisie do ewidencji szkół i placówek niepublicznych funkcjonujących w Powiecie Stalowowskim, decyzje o nadaniu szkołom niepublicznym uprawnień szkół publicznych oraz decyzje o wykreśleniu z ewidencji (TABELA 42). Na terenie Powiatu Stalowowskiego w roku szkolnym 2016/2017 było 13 niepublicznych szkół ponadgimnazjalnych i ośrodków kursowych. Ich wykaz przedstawia TABELA 43.

TABELA 42. Ilość wydanych zaświadczeń i decyzji dot. szkół niepublicznych

Wyszczególnienie	ilość
Zaświadczenia o wpisie do ewidencji	1
Zaświadczenia o zmianie wpisu do ewidencji	5
Decyzje o nadaniu szkole niepublicznej uprawnień szkoły publicznej	1
Decyzje o wykreśleniu z ewidencji	2
Decyzje dt. zmian we wpisie do ewidencji	1



TABELA 43. Wykaz niepublicznych szkół ponadgimnazjalnych oraz ośrodków kursowych wpisanych do ewidencji prowadzonej przez Powiat Stalowowski

Lp.	Nazwa szkoły/ ośrodka kursowego	Adres szkoły/ośrodka kursowego	Uprawnienia szkoły publicznej	Zawody	Organ prowadzący	Data wpisu do ewidencji	Data rozpoczęcia działalności/ wypisu z ewidencji
1.	Społeczne Liceum Ogólnokształcące w Stalowej Woli dyrektor Lucjan Małek	37-450 Stalowa Wola ul. Kwiatkowskiego 27	Tak Decyzja Nr 1 Kuratora Oświaty w Tarnobrzegu z dnia 20 stycznia 1994 Decyzja Nr 3/2014	-	Społeczne Stowarzyszenie Edukacyjno-Oświatowe „Ergo” w Stalowej Woli	10.02.1999 10.02.2014 10.09.2014	01.09.1993 01.09.2014
2.	Prywatne Liceum Ogólnokształcące dla Dorosłych „Twoja-Szkoła” W Stalowej Woli dyrektor Agnieszka Szymczuk	37-450 Stalowa Wola ul. Poniatowskiego 55	Tak Decyzja Nr 1 EKZ.I.1.4324/1/09	-	CASUS Sp. z o.o. w Grudziądzu	07.04.2009	01.09.2009
3.	Prywatna Szkoła Policealna dla Dorosłych „Twoja-Szkoła” w Stalowej Woli dyr. Agnieszka Szymczuk	37-450 Stalowa Wola ul. Poniatowskiego 55	Tak Decyzja E.4322.1.2015.I Decyzja E.4322.1.2016.ES/1	-technik administracji -technik rachunkowości -florysta -technik bezpieczeństwa i higieny pracy	CASUS Sp. z o.o. w Grudziądzu	21.08.2015 05.07.2016	01.09.2015 01.09.2016 (dla zawodów: -technik rachunkowości -florysta -technik bhp
4.	Liceum Ogólnokształcące dla Dorosłych w Stalowej Woli Zakładu Doskonalenia Zawodowego w Rzeszowie dyrektor Wojciech Szwagiel	37-450 Stalowa Wola Al. Jana Pawła II 25a, zaj. dyd.- ZSO Nr 1 w Stalowej Woli, ul. Energetyków 18, 37-450 Stalowa Wola	Tak Decyzja Nr 1 EKZ-I.4322/1/2011	-	Zakład Doskonalenia Zawodowego w Rzeszowie, 35-959 Rzeszów Al. J. Piłsudskiego 2	22.03.2011 21.01.2014	01.09.2014 01.09.2015
5.	Liceum Ogólnokształcące w Stalowej Woli dyrektor Ewa Piechowska	37-450 Stalowa Wola ul. Narutowicza 6 zaj. dyd.- Gimnazjum Nr 2 im. Jana Pawła II w Stalowej Woli ul. Mickiewicza 15	Tak Decyzja Nr 1 EKZ-I.4330.6.2012	-	Ewa Piechowska 25-108 Kielce ul. J.Ch Paska 12/47	30.08.2012 17.03.2017	01.09.2012



Informacja o stanie realizacji zadań oświatowych za rok szkolny 2016/2017

6.	Policealna Szkoła w Stalowej Woli dyrektor Ewa Piechowska	37-450 Stalowa Wola ul. Narutowicza 6 zaj. dyd.- Gimnazjum Nr 2 im. Jana Pawła II w Stalowej Woli ul. Mickiewicza 15	Tak Decyzja Nr 2 EKZ-I.4330.7.2012 Decyzja nr 3/2013 E.4322.3.2013.I Decyzja E.4322.3.2015.I	- technik geodeta - technik geolog - technik bhp - technik eksploatacji portów i terminali - technik administracji - asystent osoby niepełnosprawnej - opiekun osoby starszej - opiekun w domu pomocy społecznej - opiekunka środowiskowa - florysta - technik informatyk - technik rachunkowości - technik archiwista - technik usług kosmetycz. - technik turystyki wiejsk. - technik usług pocztow. i finansowych - technik weterynarii - technik ochrony fizycznej osób i mienia - opiekun medyczny	Ewa Piechowska 25-108 Kielce ul. J.Ch Paska 12/47	30.08.2012 26.08.2013 24.08.2015 17.03.2017	01.09.2012 01.09.2013 (dla zawodów: -technik usług pocztowych i finansowych -technik weterynarii -technik ochrony fizycznej osób i mienia) 01.09.2015 (dla zawodu -opiekun medyczny)
7.	Medyczna Szkoła Policealna w Stalowej Woli dyrektor Ewa Piechowska	37-450 Stalowa Wola ul. Narutowicza 6 zaj. dyd.- Gimnazjum Nr 2 im. Jana Pawła II w Stalowej Woli ul. Mickiewicza 15	Tak Decyzja Nr 1/2013 E.4322.1.2013.I Decyzja E.4322.2.2015.I	- asystentka stomatolog. - higienistka stomatolog. - terapeuta zajęciowy -technik farmaceutyczny - technik dentystryczny - technik sterylizacji medycznej - opiekun medyczny - technik ortopeda - technik masażysta	Ewa Piechowska 25-108 Kielce ul. J.Ch Paska 12/47	10.01.2013 24.08.2015 17.03.2017	01.02.2013 01.09.2015 (dla zawodów: -technik ortopeda -technik masażysta)



Informacja o stanie realizacji zadań oświatowych za rok szkolny 2016/2017

8.	Zakład Doskonalenia Zawodowego w Rzeszowie Ośrodek Kształcenia Zawodowego w Stalowej Woli dyrektor Monika Herdzik	37-450 Stalowa Wola ul. Al. Jana Pawła II 25a	Nie	Działalność Kursowa. Placówka umożliwia uzyskanie i uzupełnienie wiedzy ogólnej i kwalifikacji zawodowych poprzez kształcenie, szkolenie, dokształcanie i doskonalenie kwalifikacji zawodowych w formach pozaszkolnych.	Zakład Doskonalenia Zawodowego w Rzeszowie	10.02.1999 25.10.2002 07.10.2010 20.08.2013 20.05.2014 14.07.2015 (zm. nazwy)	Działalność kursowa od 01.01.1996
9.	Centrum Szkoleń Personalnych, Handlowych i Biznesowych SKAREM Sp. z o.o. dyrektor Mirosław Jamróż	37-450 Stalowa Wola ul. 1-go Sierpnia 24	Nie	Kursy: -Kursy kwalifikowanych pracowników ochrony fizycznej i kwalifikowanych pracowników zabezpieczenia technicznego	SKAREM Sp. z o.o.	02.04.2004 06.03.2014	Działalność kursowa od 01.01.2004
10.	Niepubliczny Ośrodek Edukacji Cechu Rzemieślników i Przedsiębiorców w Stalowej Woli dyrektor Antoni Kłosowski	37-450 Stalowa Wola ul. Gen. Okulickiego 83	Nie	Kursy; -kwalifikacyjne kursy zawodowe -Kursy BHP -kwalifikacyjne kursy pedagogiczne -kursy aktywizacji osób bezrobotnych -kursy językowe -inne kursy wynikające z potrzeb	Cech Rzemieślników i Przedsiębiorców w Stalowej Woli	21.03.2014	Działalność kursowa od 15.04.2014
13.	Niepubliczny Zakład Opieki Zdrowotnej Ośrodek Rehabilitacji Dzieci Niepełnosprawnych, Ośrodek Rewalidacyjno-Wychowawczy kierownik Maria Kasprócz	37-450 Stalowa Wola ul. Czarnieckiego 3	Nie	-	Stowarzyszenie Na Rzecz Dzieci i Młodzieży Niepełnosprawnej „Szansa”	12.04.2007	01.09.2007 Ośrodek Rewalidacyjno-Wychowawczy



IX. INWESTYCJE W JEDNOSTKACH OŚWIATOWYCH

Inwestycje i remonty w jednostkach oświatowych - lata 2016-2017

1. Termomodernizacja budynku Zespołu Szkół Nr 6 Specjalnych w Stalowej Woli

Zadanie polegało na termomodernizacji obiektu szkoły. W ramach zadania wymieniono instalację centralnego ogrzewania w szkole, łączniku i sali gimnastycznej, wymieniono wcześniej niewymienioną stolarkę okienną i drzwiową, docieplono obiekt. Zadanie zrealizowano w okresie od czerwca do września 2016 r. Na realizację zadania pozyskano środki Państwowego Funduszu Rehabilitacji Osób Niepełnosprawnych będące w dyspozycji Województwa Podkarpackiego w wysokości 349 409 zł. Wartość inwestycji wyniosła 720 530,81 zł.

2. Przebudowa boiska do piłki nożnej wraz z niezbędnym wyposażeniem przy Zespole Szkół Ogólnokształcących Liceum Ogólnokształcące im. KEN w Stalowej Woli

Budowę boiska rozpoczęto we wrześniu 2016 r. Zakres prac polegał na przebudowie istniejącego boiska o nawierzchni asfaltowej na boisko do piłki nożnej o nawierzchni z trawy syntetycznej. W ramach inwestycji wykonano boisko o wymiarach 30mx53m, ogrodzone i oświetlone oraz zamontowano siedziska modułowe. Na zadanie pozyskano dofinansowanie w wysokości 50 % wartości zadania ze środków Funduszu Rozwoju Kultury Fizycznej z Ministerstwa Sportu i Turystyki. Wartość zadania wyniosła 589 510,71 zł, w tym dofinansowanie w wysokości 294 632,00 zł. Zadanie zrealizowano w okresie od września 2016 r. do maja 2017 r.

3. Przebudowa sali gimnastycznej przy Zespole Szkół Ponadgimnazjalnych Nr 2 im. T. Kościuszki w Stalowej Woli

Realizacja zadania rozpoczęła się na początku września 2016 r. Na zadanie pozyskano dofinansowanie ze środków Funduszu Rozwoju Kultury Fizycznej z Ministerstwa Sportu i Turystyki. W ramach zadania została przebudowana sala gimnastyczna, w tym: wymieniono pokrycie dachu, parkietu, instalacji centralnego ogrzewania i wentylacji, stolarki drzwiowej, wykonanie sanitariatu i podjazdu dla niepełnosprawnych, wykonano schody ewakuacyjne i docieplono budynek sali gimnastycznej. Wartość inwestycji wyniosła 1 056 181,29 zł, w tym dofinansowanie ze środków Funduszu Rozwoju Kultury Fizycznej z Ministerstwa Sportu i Turystyki



w wysokości 528 090,00 zł. Zadanie zostało zrealizowane w okresie od września 2016 r. do czerwca 2017 r.

4. Budowa i modernizacja terenów ścieżek edukacyjnych oraz utworzenie ogrodu dydaktyczno-rekreacyjnego przy Zespole Szkół Ponadgimnazjalnych Nr 3 im. Króla Jana III Sobieskiego w Stalowej Woli

Zadanie zrealizowano przy udziale środków pozyskanych z Wojewódzkiego Funduszu Ochrony Środowiska i Gospodarki Wodnej w Rzeszowie w wysokości 14 827 zł oraz w ramach dochodów z wpływów z opłat i kar za korzystanie ze środowiska w wysokości 100 000 zł. W ramach dofinansowania wykonano niwelacje terenu oraz zakupiono wyposażenie ścieżki ekologicznej tj.: ziemie urodzajną i torf, nasiona traw i roślin, sadzonki drzew i bylin, budki lęgowe, karmniki i poidelka dla ptaków oraz tablice i tabliczki gatunkowe. Ponadto w ramach pozostałych środków wymieniono ogrodzenie szkoły i prowadzone są prace przygotowawcze do utworzenia ogrodu dydaktyczno-rekreacyjnego.

5. Modernizacja energetyczna budynków użyteczności publicznej będących własnością Powiatu Stalowowolskiego

Rzeczowa realizacja zadania rozpoczęła się w kwietniu 2017 r. Projekt jest realizowany w ramach Regionalnego Programu Operacyjnego Województwa Podkarpackiego na lata 2014-2020. W ramach projektu modernizacji energetycznej zostały poddane 4 obiekty szkolone tj.: Zespół Szkół Ponadgimnazjalnych Nr 1 im. Wł. Sikorskiego, Zespół Szkół Ponadgimnazjalnych Nr 3 im. Króla Jana III Sobieskiego, Centrum Kształcenia Ustawicznego i Ośrodek Doksztalcania i Doskonalenia Zawodowego wraz z Poradnią Psychologiczno-Pedagogiczną oraz Centrum Edukacji Zawodowej. Wartość projektu po przetargach wynosi 10 058 068,82, w tym dofinansowanie 6 482 539,76 zł. W ramach projektu wykonana zostanie termomodernizacja budynków, modernizacja źródeł ciepła, wymiana instalacji centralnego ogrzewania, montaż paneli fotowoltaicznych, wymiana oświetlenia na LED. W miesiącu sierpniu 2017 r. zostały zakończone prace w ZSP 3 oraz w CKUiODiDZ. W pozostałych dwóch obiektach prace zostaną zakończone w listopadzie 2017 r.



X. FINANSOWANIE OŚWIATY

1. PLAN WYDATKÓW NA ZADANIA OŚWIATOWE W LATACH 2015 , 2016, 2017 W DZIAŁACH: 801 OŚWIATA I WYCHOWANIE oraz 854 EDUKACYJNA OPIEKA WYCHOWAWCZA

TABELA 44. Plan wydatków na zadania oświatowe w latach 2015, 2016, 2017

LP	NAZWA JEDNOSTKI	ROZDZIAŁ	Wydatki wykonane w 2015 roku	Wydatki wykonane w 2016 roku	Planu wydatków na 2017 rok /30.09.2017r./	6:5 %	Ilość uczniów 2015/2016 2016/2017 2017/2018 /według SIO/	Wskaźnik spadku/wzrostu liczby uczniów 2017/2018 2016/2017	Ilość oddziałów 2015/2016 2016/2017 2017/2018	Zatrudnienie -ogółem - nauczyciele 2015/2016 2016/2017 2017/2018
1	2	3	4	5	6	7	8	9	10	11
1	Zespół Szkół Ponadgimnazjalnych Nr 1 Stalowa Wola, ul. Hutnicza 17	80120 80130 80150	3 766 696,- 1 606 852,- 93 884,-	3 514 967,- 1 497 803,- 46 525,-	3 253 720,- 1 373 477,- 80 810,-		637 519 449	86,5% spadek o 13,5%	27 21 19	75,9 61,0 71,2 56,2 70,0 55,0
	Razem		5 467 432,-	5 059 295,-	4 708 007,-	93,1				
2	Zespół Szkół Ponadgimnazjalnych Nr 2 Stalowa Wola, ul. 1-go Sierpnia 26	80120 80130 80150 80195	571 799,- 7 104 948,- 89 030,- 0,-	571 936,- 7 814 127,- 159 041,- 0,-	540 000,- 6 905 000,- 154 000,- 3 385 042,-		904 904 842	93,1% spadek o 6,9%	35 34 33	120,0 102,0 108,5 90,5 112,7 93,7
	Razem		7 765 777,-	8 545 104,-	10 984 042,-	128,5				
3	Zespół Szkół Ponadgimnazjalnych Nr 3 Stalowa Wola, ul. Polna 15	80130 80150	5 768 884,- 106 535,-	6 011 470,- 116 376,-	5 817 650,- 154 000,-		542 570 565	99,1% spadek o 0,9%	23 23 23	82,9 68,1 81,5 66,7 80,9 66,1
	Razem		5 875 419,-	6 127 846,-	5 971 650,-	97,5	(kursy 145) (kursy 130) (kursy 64)	49,2% spadek o 50,8%		



Informacja o stanie realizacji zadań oświatowych za rok szkolny 2016/2017

4	Zespół Szkół Nr 6 Specjalnych Stalowa Wola, Al. Jana Pawła II 21	80102	2 379 911,-	1 531 528,-	1 680 878,-	(80ww) 80	148,1% wzrost o 48,1%	23	75,0	52,3
		80111	994 385,-	1 002 773,-	693 388,-	(87ww) 79		25	75,5	53,4
		80134	767 522,-	812 646,-	911 026,-	(72ww) 117		28	78,4	55,3
		80149	0,-	931 325,-	925 208,-	(39 przedszk.) (40 przedszk.) (36 przedszk.)	90,0% spadek o 10,0%			
		85404	0,-	262 952,-	218 800,-					
Razem			4 141 818,-	4 541 224,-	4 429 300,-	97,5				
5	Zespół Szkół Ogólnokształcących Stalowa Wola, ul. Staszica 5	80120	4 925 353,-	4 993 603,-	4 764 296,-	790	97,4% spadek o 2,6%	27	70,6	57,1
		80150	95 149,-	24 749,-	23 500,-	766		27	71,5	58,0
						746		27	71,8	58,3
Razem			5 020 502,-	5 018 352,-	4 787 796,-	95,4				
6	Centrum Edukacji Zawodowej Stalowa Wola, ul. Kwiatkowskiego 1	80130	6 535 695,-	6 695 294,-	6 410 964,-	(ZS) 773	95,7% spadek o 4,3%	30	116,7	94,7
		80140	1 409 928,-	1 538 375,-	1 362 742,-	(ZS) 770		31	113,6	93,6
		80150	100 489,-	188 050,-	200 500,-	(ZS) 737		30	112,7	92,7
		80195	2 257 071,-	0,-	0,-	(449 CKP) (408 CKP) (392 CKP)	96,1% spadek o 3,9%			
								(kursy 37) (kursy 22) (kursy 20)	90,9% spadek o 9,1%	
Razem			10 303 183,-	8 421 719,-	7 974 206,-	94,7				
7	Centrum Kształcenia Ustawicznego i Ośrodek Doksztalcania i Doskonalenia Zawodowego, Stalowa Wola, ul. Hutnicza 12	80140	1 825 545,-	1 818 314,-	1 787 660,-	98,3	91,4% spadek o 8,6%	16	29,1	19,4
						420		17	28,9	19,2
						384		16	28,9	19,2
					(kursy 128) (kursy 111) (kursy 124)	111,7% wzrost o 11,7%				
8	Zespół Placówek Oświatowo - Wychowawczych	85410	1 569 929,-	1 551 558,-	1 586 544,-	102 internat	81,9%		24,5	10,0



Informacja o stanie realizacji zadań oświatowych za rok szkolny 2016/2017

	Stalowa Wola , ul. Orzeszkowej 2	85417	8 000,-	8 100,-	8 200,-		116 internat 95 internat	spadek o 18,1%		24,5 24,5	10,0 10,0
	Razem		1 577 929,-	1 559 658,-	1 594 744,-	102,2					
9	Poradnia Psychologiczno - Pedagogiczna Stalowa Wola, ul. Hutnicza 12	85406	1 999 537,-	2 062 188,-	1 999 508,-	97,0				32,7 33,7 34,7	26,5 27,5 28,5
10	Spółeczne Liceum Ogólnokształcące Stalowa Wola, ul. Kwiatkowskiego 27	80120 80150	37 988,- 64 026,-	13 477,- 114 445,-	17 970,- 152 310,-		3 7 12	171,4% wzrost o 71,4%	1 2 3		
	Razem		102 014,-	127 922,-	170 280,-	133,1					
11	Katolickie Liceum Ogólnokształcące Stalowa Wola, ul. Podleśna 4	80120 80150	232 671,- 37 152,-	175 198,- 0,-	107 815,- 0,-		34 18 31	172,2% wzrost o 72,2%	2 1 2		
	Razem		269 823,-	175 198,-	107 815,-	61,5					
12	Liceum Ogólnokształcące dla Dorosłych Medyczna Szkoła Policealna Policealna Szkoła Stalowa Wola ul. Okulickiego 51	80120 80130 80130	178 709,- 769 747,- 352 461,-	166 658,- 1 528 373,- 436 986,-	194 040,- 612 320,- 647 468,-		754 906 563	62,1% spadek o 37,9%	23 26 28		
	Razem		1 300 917,-	2 132 017,-	1 453 828,-	68,2					
13	Prywatne Liceum Ogólnokształcące Policealna Szkoła Stalowa Wola, ul. Poniatowskiego 55	80120 80130	168 009,- 0,-	109 252,- 2 454,-	101 640,- 0,-		152 88 74	84,1% spadek o 15,9%	5 3 2		
	Razem		168 009,-	111 706,-	101 640,-	91,0					
14	Policealne Studium Farmaceutyczne Stalowa Wola, ul. Staszica 5	80130	120 425,-	77 517,-	0,-	0,0	23 0 0	0,0%	2 0 0		
15	Liceum Ogólnokształcące dla Dorosłych Zakład Doskonalenia Zawodowego Rzeszów, ul. J. Piłsudskiego 2	80120	3 612,-	6 168,-	6 930,-	112,4	10 6 5	83,3% spadek o 16,7%	1 1 1		
16	NZOZ ORDN OR-W Stalowa Wola, ul. Czarnieckiego 3	85404 85419	0,- 1 162 406,-	240 362,- 1 221 691,-	503 132,- 1 270 132,-		(24 i 55 ww) (25 i 56 ww) (25 i 57 ww)	101,2% wzrost o 1,2%			



Informacja o stanie realizacji zadań oświatowych za rok szkolny 2016/2017

	Razem		1 162 406,-	1 462 053,-	1 773 264,-	121,3				
17	Zadania inwestycyjne i nieinwestycyjne oświatowe - w planie Starostwa	801 854 926	18 672,- 0,- 28 159,-	1 933 217,- 6 410,- 987 373,-	9 861 613,- 20 042,- 1 242 074,-	508,6 312,7 125,8				
18	Dokształcanie i doskonalenie nauczycieli	80146 85446	98 589,- 16 414,-	100 915,- 18 001,-	192 100,- 32 000,-	190,4 177,8				
19	Stypendia dla uczniów	85416	48 000,-	52 000,-	48 000,-	92,3				
20	Środki na korektę zadań rzeczowych	80120 80130 80140 80149 85406	0,- 0,- 0,- 0,- 0,-	0,- 0,- 0,- 0,- 0,-	100 000,- 401 000,- 100 000,- 88 000,- 89 985,-	x x x x x				
21	Rezerwa celowa na zadania oświatowe	75818	0,-	0,-	614 722,-	x				
22	ZFŚS dla emerytów i rencistów	80195 85495	244 532,- 18 394,-	257 507,- 19 530,-	275 870,- 20 268,-	107,1 103,8				
23	Koszty organizacji naboru, inne wydatki	80195	33 930,-	29 807,-	33 000,-	110,7				
24	Egzamin na stopień awansu zawodowego	80195	2 807,-	1 959,-	2 000,-	102,1				
25	OGÓŁEM		47 613 845,-	50 653 000,-	60 971 344,-	120,4	Uczniowie: 5 189 5 053 4 489 88,8 % internat: 102 116 95 81,9 % ww: 135 143 129 90,2 % Przedszkole: 39 40 36 90,0 % ORDN: 24 25 25 100,0 % CKP: 449 408 96,1 %	181 178 176 98,9 % spadek o 1,1%	627,4 608,9 614,6 (zatrudnienie ogółem zwiększyło się o 5,7 etatu, z tego zatrudnienie nauczycieli wzrosło o 3,7 etatu)	491,1 475,1 478,8



Informacja o stanie realizacji zadań oświatowych za rok szkolny 2016/2017

							Kursy: 310 263 208	392	79,1%		
--	--	--	--	--	--	--	-----------------------------	-----	-------	--	--



2. ŹRÓDŁA FINANSOWANIA ZADAŃ OŚWIATOWYCH

TABELA 45. Źródła finansowania zadań oświatowych

Lp.	WYSZCZEGÓLNIENIE	2015 r.			2016 r.			2017 r. (wg stanu na 30.09.2017r.)		
		Wartość w zł	Struktura dochodów %	%	Wartość w zł	Struktura dochodów %	% (6:3)	Wartość w zł	Struktura dochodów %	% (9:6)
1.	2.	3.	4.	5.	6.	7.	8.	9.	10.	11.
I.	Subwencja oświatowa	41 051 358,00	92,4	97,8	43 172 504	92,4	105,2	42 045 534	77,6	97,4
II.	Celowe dotacje bieżące w tym:	2 375 719,17	5,4	110,0	969 139	2,1	40,8	3 875 183	7,2	399,9
1.	-zadania współfinansowane z budżetu UE	2 347 660,13	5,3	108,7	949 719	2,0	40,5	3 857 183	7,1	406,1
III	Celowe dotacje inwestycyjne w tym:	17 211,70	0,0	1,0	697 299	1,5	4 051,3	6 986 426	12,9	1 001,9
1.	-zadania współfinansowane z budżetu UE	17 211,70	0,0	1,0	0	0,0	0,0	6 486 426	12,0	x
2.	-dotacja na obiekty sportowe z Funduszu Rozwoju Kultury Fizycznej	0,00	0,0	x	660 505	35,2	x	500 000	39,7	75,7
IV.	Pozostałe dochody w tym:	985 946,63	2,2	46,4	1 875 692	4,0	190,2	1 258 503	2,3	67,1
1.	-środki niewykorzystane z wydatków niewygasających	0,00	0,0	x	0	0,0	x	0	0,0	x
2.	-środki z opłat i kar za korzystanie ze środowiska	60 000,00	0,1	16,1	486 253	1,0	810,4	520 000	1,0	106,9
3.	-środki PFRON	0,00	0,0	0,0	486 098	1,0	x	0	0,0	x
V.	RAZEM dochody	44 430 235,50	100,0	92,5	46 714 634	100,0	105,1	54 165 646	100,0	116,0



Informacja o stanie realizacji zadań oświatowych za rok szkolny 2016/2017

3. WYDATKI SZKÓŁ I PLACÓWEK

TABELA 46. Wydatki na oświatę.

Lp.	WYSZCZEGÓLNIENIE	2015 r.			2016 r.			2017 r. (wg stanu na 30.09.2017 r.)		
		Wartość w zł	Struktura wydatków %	%	Wartość w zł	Struktura wydatków %	% (6:3)	Wartość w zł	Struktura wydatków %	% (9:6)
1.	2.	3.	4.	5.	6.	15.	16.	17.	18.	19.
1.	Wydatki bieżące	47 479 838,38	99,7	102,1	47 744 808,20	94,3	100,6	49 817 657	81,7	104,3
2.	Wydatki majątkowe	134 006,39	0,3	3,0	2 908 191,64	5,7	2 170,2	11 153 687	18,3	383,5
3.	Wydatki ogółem	47 613 844,77	100,0	93,3	50 652 999,84	100,0	106,4	60 971 344	100,0	120,4
4.	Różnica między dochodami ogółem a wydatkami ogółem	-3 183 609,27			-3 938 365,80		123,7	-6 805 698		172,8

Opracowanie:

Elżbieta Kulpa
Alicja Mach
Ewa Szewczyk
Maria Pędłowska
Aleksandra Kulińska
Bożena Karlik