

**Uchwała Nr XXXV/254/2018**  
**Rady Powiatu Stalowowolskiego**  
**z dnia 24 stycznia 2018 r.**

**w sprawie przyjęcia Programu Rozwoju Pieczy Zastępczej**  
**w Powiecie Stalowowolskim na lata 2018-2020.**

Na podstawie art. 4 ust. 1 pkt 3a, art. 12 pkt 11 ustawy z dnia 5 czerwca 1998 r. o samorządzie powiatowym (t. jedn. Dz. U. z 2017 r. poz. 1868) w związku z art. 180 pkt 1 ustawy z dnia 9 czerwca 2011 r. o wspieraniu rodziny i systemie pieczy zastępczej (t. jedn. Dz. U. z 2017 r., poz. 697 ze zm.) Rada Powiatu Stalowowolskiego uchwała, co następuje:

**§ 1**

Przyjmuje się do realizacji Program Rozwoju Pieczy Zastępczej w Powiecie Stalowowolskim na lata 2018-2020, stanowiący załącznik do niniejszej uchwały.

**§ 2**

Wykonanie uchwały powierza się Zarządowi Powiatu Stalowowolskiego.

**§ 3**

Uchwała wchodzi w życie z dniem podjęcia.

**Ryszard Andres**

Przewodniczący Rady Powiatu  
(podpisano kwalifikowanym podpisem elektronicznym)

Załącznik do Uchwały

Rady Powiatu Stalowowolskiego

Nr XXXV/254/2018

z dnia 24 stycznia 2018 r.

**PROGRAM ROZWOJU  
PIECZY ZASTĘPCZEJ  
W POWIECIE STAŁOWOWOLSKIM  
NA LATA 2018 - 2020**

Spis treści

Wprowadzenie .....	3
Metodologia .....	5
<b>1. Diagnoza pieczy zastępczej w Powiecie Stalowowskim .....</b>	<b>6</b>
1.1. Charakterystyka powiatu .....	6
1.2. Zasady organizacji pieczy zastępczej w świetle <i>ustawy o wspieraniu rodziny i systemie pieczy zastępczej</i> z dnia 9 czerwca 2011 roku .....	10
1.3. Instytucjonalna piecza zastępcza .....	13
1.4. Rodzinna piecza zastępcza .....	17
<b>2. Kierunek rozwoju systemu pieczy zastępczej w Powiecie Stalowowskim.....</b>	<b>21</b>
2.1. Powiatowe Centrum Pomocy Rodzinie organizatorem rodzinnej pieczy zastępczej w Powiecie Stalowowskim.....	21
2.2. Zadania organizatora rodzinnej pieczy zastępczej.....	23
2.3. Współpraca Powiatu Stalowowskiego z gminami w ramach systemu rodzinnej pieczy zastępczej .....	27
2.4. Cele i priorytety programu.....	31
<b>3. Harmonogram i limity na lata 2015 – 2017 .....</b>	<b>32</b>
<b>4. Finansowanie, monitoring i ewaluacja .....</b>	<b>35</b>
<b>Zakończenie .....</b>	<b>37</b>

## **Wprowadzenie.**

Prawidłowo funkcjonująca rodzina jest gwarantem właściwego rozwoju młodego pokolenia. To w niej, dziecko doświadcza miłości, bliskości, akceptacji. Rodzina odpowiada za uspołecznienie jednostki przygotowanej do odgrywania określonych ról społecznych, daje potencjał do rozwoju wzrastających w niej dzieci. Rodzina jest niezwykle ważną płaszczyzną polityki społecznej, stanowi naturalne środowisko wpajania podstawowych wartości, wzorców i zasad współżycia, rozwoju emocjonalnego i społecznego swoich członków. Jednak z drugiej strony rodzina jest też źródłem wszelkich dysfunkcji społeczno-rozwojowych, prowadzących do społecznego wykluczenia i stygmatyzacji jej członków. Wówczas niezbędne jest wsparcie z zewnątrz realizowane przez instytucje i służby powołane do udzielania pomocy rodzinie. Wspieranie rodziny przeżywającej trudności w wypełnianiu funkcji opiekuńczo-wychowawczych to zespół planowanych działań mających na celu przywrócenie rodzinie zdolności do wypełniania tych funkcji. Natomiast system pieczy zastępczej to zespół osób, instytucji i działań mających na celu zapewnienie czasowej opieki i wychowania dzieciom w przypadkach niemożności sprawowania opieki i wychowania przez rodziców. Działaniom profilaktycznym mającym na celu stworzenie dziecku odpowiednich warunków życia w jego środowisku rodzinnym muszą towarzyszyć działania na rzecz doskonalenia i rozwoju różnych form pieczy zastępczej nad dzieckiem. Powinny mieć one charakter okresowy i zmierzać do integracji dziecka z jego rodziną. Wśród instytucji sprawujących pieczę zastępczą nad dzieckiem szczególne miejsce powinny zajmować rodzinne formy. Mając powyższe na uwadze zakłada się, że podstawowymi formami pieczy zastępczej będą rodziny zastępcze zawodowe, rodziny zastępcze niezawodowe, rodziny spokrewnione oraz rodzinne domy dziecka.

Celem pieczy zastępczej jest przygotowanie dziecka do odpowiedzialnego i samodzielnego życia, pokonywania trudności życiowych, wpajanie prawidłowych norm społecznych, podtrzymywanie bliskich i społecznie akceptowanych kontaktów z rodziną i rówieśnikami oraz zaspakajanie potrzeb emocjonalnych dzieci ze szczególnym uwzględnieniem potrzeb bytowych, zdrowotnych, edukacyjnych i kulturalno-rekreacyjnych. Prawidłowy przebieg procesów wychowawczych i socjalizacyjnych inicjowany w rodzinie warunkuje przygotowanie do pełnienia przez dzieci i młodzież ról społecznych także w innych zbiorowościach, m.in. w grupach rówieśniczych, zawodowych, w społeczeństwie. Z drugiej strony dysfunkcjonalność rodziny polegająca na niewywiązywaniu się z powierzonych jej zadań, prowadzi do zaburzeń procesu socjalizacji, czego konsekwencją jest niewłaściwe lub nie dość staranne przygotowanie młodego pokolenia do życia w społeczeństwie. Obowiązek wspierania rodziny przeżywającej trudności w wypełnianiu funkcji opiekuńczo-wychowawczych oraz organizacji pieczy zastępczej spoczywa na jednostkach samorządu terytorialnego oraz organach administracji rządowej we

współpracy ze środowiskiem lokalnym, sądami, ich organami pomocniczymi, policją, instytucjami oświatowymi, podmiotami leczniczymi, a także kościołami, związkami wyznaniowymi oraz organizacjami pozarządowymi. Wspomaganie rodziny w wypełnianiu zadania wychowania i opieki nad dziećmi oznacza zatem zaangażowanie wielu podmiotów, co z kolei wymaga stworzenia skoordynowanego i spójnego systemu pieczy zastępczej.

Ustawa z dnia 9 czerwca 2011 r. o wspieraniu rodziny i systemie pieczy zastępczej (t. jedn. Dz. U. z 2017 r., poz. 697 ze zm.) kompleksowo reguluje problematykę wspierania rodziny i systemu pieczy zastępczej, tj.: działania profilaktyczne ukierunkowane na rodziny zagrożone lub przeżywające trudności oraz budowanie mechanizmów pracy z rodziną dziecka i organizację systemu pieczy zastępczej. Ustawa rozdziela funkcje gminy i powiatu w ten sposób, że w kompetencji gmin pozostaje praca z rodziną biologiczną dzieci umieszczonych w pieczy a do zadań powiatu należy organizacja pieczy zastępczej. W celu zapewnienia każdemu dziecku całkowicie lub częściowo pozbawionemu opieki rodziców, stabilnego i trwałego środowiska wychowawczego, tworzy się programy wspierania rodziny (gminy) oraz programy rozwoju pieczy zastępczej (powiaty).

Art. 180 pkt 1 cyt. ustawy wskazuje, że **do zadań powiatu należy opracowanie i realizacja 3 – letnich powiatowych programów dotyczących rozwoju pieczy zastępczej**, zawierających między innymi coroczny limit rodzin zastępczych zawodowych. Program służy usystematyzowaniu i ukierunkowaniu działań, ustaleniu priorytetów i zakresu prowadzonej działalności na rzecz rozwoju pieczy zastępczej. Uchwałą Rady Powiatu Stalowowolskiego Nr IV/33/2015 z dnia 28 stycznia 2015 r. przyjęto Program Rozwoju Pieczy Zastępczej w Powiecie Stalowowolskim na lata 2015 – 2017, który realizowany był przez organizatora rodzinnej pieczy zastępczej – Powiatowe Centrum Pomocy Rodzinie w Stalowej Woli.

W związku z upływającym okresem obowiązywania programu, opracowano nowy dokument, w którym uwzględniono dotychczasowe doświadczenia w organizowaniu opieki i wychowania w rodzinnych i instytucjonalnych formach pieczy zastępczej.

Cele i zadania określone w niniejszym Programie, zostały sformułowane na podstawie oceny upływającego okresu programowania oraz analizy zagrożeń środowisk biologicznych. Określenie potrzeb w zakresie pieczy zastępczej pozwoliło na wytyczenie kierunku działań, w poszczególnych latach z uwzględnieniem środków finansowych koniecznych do ich realizacji.

## Metodologia.

W celu opracowania Programu Rozwoju Pieczy Zastępczej w Powiecie Stalowowolskim na lata 2018-2020, Dział Pomocy Społecznej Powiatowego Centrum Pomocy Rodzinie w Stalowej Woli rozpoczął prace nad powyższym dokumentem. Dokonano diagnozy zagadnienia w powiecie oraz ewaluacji Programu Rozwoju Pieczy Zastępczej w Powiecie Stalowowolskim na lata 2015-2017 poprzez zbieranie, analizę i interpretację danych. Jednocześnie dotychczasowe doświadczenia w pracy w obszarze pomocy dziecku i rodzinie, pokazały jak ważna jest współpraca międzyinstytucjonalna, która umożliwia skuteczną i kompleksową pracę z rodziną. Ten rodzaj współpracy usprawnia organizację lokalnego systemu wsparcia z uwzględnieniem możliwości i zasobów jednostek samorządu terytorialnego. Tworzy się platforma współpracy między instytucjami oraz buduje się społeczne zaufanie do kompetencji instytucji pomagających. Oczywiście współpraca jest procesem, wymaga czasu i zaangażowania, ale jest najbardziej efektywną i kompleksową formą pomocy dziecku i rodzinie. Nawet preambuła ustawy z dnia 9 czerwca 2011 r. o wspieraniu rodziny i systemie pieczy zastępczej (t. jedn. Dz. U. z 2017 r., poz. 697 ze zm.) akcentuje wagę współpracy międzyinstytucjonalnej:

*„Dla dobra dzieci, które potrzebują szczególnej ochrony i pomocy ze strony dorosłych, środowiska rodzinnego, atmosfery szczęścia, miłości i zrozumienia, w trosce o ich harmonijny rozwój i przyszłą samodzielność życiową, dla zapewnienia ochrony przysługujących im praw i wolności, dla dobra rodziny, która jest podstawową komórką społeczeństwa oraz naturalnym środowiskiem rozwoju i dobra wszystkich jej członków, a w szczególności dzieci, w przekonaniu, że skuteczna pomoc dla rodziny przeżywającej trudności w opiekowaniu się i wychowywaniu dzieci oraz skuteczna ochrona dzieci i pomoc dla ich może być osiągnięta przez współpracę wszystkich osób, instytucji i organizacji pracujących z dziećmi i rodzicami.”*

Współpraca międzyinstytucjonalna jest działaniem skoordynowanym, łączącym wiedzę, umiejętności oraz doświadczenia specjalistów reprezentujących instytucje i organizacje, dla których priorytetem jest wsparcie i pomoc w rozwiązywaniu problemów rodziny i poszczególnych jej członków. Dlatego do dalszych prac nad Programem Rozwoju Pieczy Zastępczej w Powiecie Stalowowolskim na lata 2018-2020 zaproszono przedstawicieli ośrodków pomocy społecznej, organizacji pozarządowych działających na rzecz dziecka i rodziny oraz kierowników placówek opiekuńczo-wychowawczych z terenu powiatu. Przedstawiciele samorządów gminnych działających w obszarze pomocy społecznej, przedstawiciele instytucjonalnej pieczy zastępczej oraz lokalnych organizacji pozarządowych działających w zakresie wspierania rodziny i systemu pieczy zastępczej zapoznali się z projektem programu i aktywnie włączyli się w prace nad ostatecznym kształtem dokumentu, który wytycza kierunek działań, ustala priorytety i zakres prowadzonej działalności na rzecz rozwoju pieczy zastępczej w Powiecie Stalowowolskim.

## **1. Diagnoza pieczy zastępczej w Powiecie Stalowowolskim.**

### **1.1. Charakterystyka powiatu.**

Powiat Stalowowolski usytuowany jest w Kotlinie Sandomierskiej widłach Wisły i Sanu. Stanowi najdalej na północ wysuniętą część województwa podkarpackiego. Od północnego wschodu graniczy z województwem lubelskim, od północnego zachodu z województwem świętokrzyskim, od południa z Powiatem Kolbuszowskim, a od wschodu z Powiatem Niżańskim.

Powiat Stalowowolski ma charakter rolniczo-przemysłowy. Użytki rolne stanowią 34,4 % powierzchni powiatu. Są to gleby słabe, głównie żytńio-ziemniaczane z dużą przewagą użytków zielonych. Większość gospodarstw rolnych prowadzi produkcję głównie na własne potrzeby, a hodowla zwierząt gospodarskich jest stosunkowo niewielka z tendencją malejącą.

Powiat Stalowowolski jest po Powiecie Bieszczadzkiem, najbardziej zalesionym powiatem. Kompleksy leśne stanowią część Puszczy Sandomierskiej, Lasów Lipskich i Lasów Janowskich.

Powiat Stalowowolski nie ma długiej przeszłości. Został utworzony w 1999 roku w ramach reformy administracyjnej. Jego siedziba – Stalowa Wola, to miasto, którego budowa ruszyła w 1937 roku, w ramach realizacji Centralnego Okręgu Przemysłowego.

W skład powiatu wchodzi gminy: Bojanów, Pysznica, Radomyśl nad Sanem, Stalowa Wola, Zaklików, Zaleszany.

Ważnym dla przyszłych inwestorów krajowych i zagranicznych, jest fakt istnienia na terenie powiatu Tarnobrzskiej Specjalnej Strefy Ekonomicznej. Natomiast infrastruktura i działające na rynku podmioty gospodarcze umożliwiają inwestowanie w takich branżach, jak: przemysł motoryzacyjny, maszyn ciężkich, metalowy i elektromaszynowy oraz przemysł budowlany.

Stalowa Wola to trzecie pod względem liczby mieszkańców miasto w województwie podkarpackim. Jest prężnym ośrodkiem administracyjnym, gospodarczym, kulturalnym, sportowym, oświatowym ze wszystkimi stopniami szkolnictwa, w tym uniwersyteckiego.<sup>1</sup>

Wybrane dane demograficzne powiatu przedstawia tabela poniżej:

*Tabela nr 1. Wybrane dane demograficzne w 2016 r.*

---

<sup>1</sup> Informacje ogólne o Powiecie Stalowowolskim; [www.stalowowolski.bip.podkarpackie.pl](http://www.stalowowolski.bip.podkarpackie.pl)

	<b>POWIAT STALOWOWOLSKI</b>	<b>GMINA STALOWA WOLA</b>
LUDNOŚĆ:	<b>107576</b>	<b>62400</b>
• W TYM KOBIETY	55262	32541
URODZENIA ŻYWE	888	506
ZGONY	1037	561
PRZYROST NATURALNY	-149	-55
SALDO MIGRACJI OGÓŁEM	-321	-516
LUDNOŚĆ W WIEKU:		
• PRZEDPRODUKCYJNYM	17874	9772
• PRODUKCYJNYM	67554	38631
• POPRODUKCYJNYM	22148	13997

*Źródło: Urząd Statystyczny w Rzeszowie. Statystyczne Vademecum Samorządowca 2017 r.*

Powiat Stalowowolski posiada opracowaną aktualną Strategię Rozwiązywania Problemów Społecznych na lata 2016-2020 przyjętą Uchwałą Nr XVII/121/2016 Rady Powiatu z dnia 25 kwietnia 2016 r. Dokument ten poprzez cel strategiczny dotyczący rozwoju systemu wsparcia dziecka i rodziny wskazuje cele operacyjne m.in.:

- wsparcie rodzin naturalnych w wypełnianiu funkcji opiekuńczo-wychowawczych;
- wspieranie i rozwój systemu rodzinnej pieczy zastępczej,
- pomoc w usamodzielnianiu się wychowanków w oparciu o przepisy ustawy o pomocy społecznej oraz ustawy o wspieraniu rodziny i systemie pieczy zastępczej,
- podniesienie oraz doskonalenie umiejętności kadr pomocy społecznej i innych współpracujących przedstawicieli instytucji i podmiotów realizujących zadania w obszarze wsparcia dziecka i rodziny.

Działania realizowane w obszarze pieczy zastępczej odpowiadają zapisom powyższego dokumentu.



Istotnym elementem wsparcia w obszarze działań na rzecz rodziny i dziecka są lokalnie działające organizacje pozarządowe. W Polsce pojęcie to definiuje ustawa o działalności pożytku publicznego i o wolontariacie z 24 kwietnia 2003 r. (t. jedn. Dz. U. z 2016 r. poz. 1817 ze zm.) zgodnie, z którą organizacjami pozarządowymi są niebędące jednostkami sektora finansów publicznych, w rozumieniu przepisów o finansach publicznych i niedziałające w celu osiągnięcia zysku, osoby prawne lub jednostki organizacyjne nieposiadające osobowości prawnej utworzone na podstawie przepisów ustaw, w tym fundacje i stowarzyszenia. Działalność organizacji pożytku publicznego prowadzona jest na rzecz ogółu społeczności lub określonej grupy podmiotów wyodrębnionych ze względu na szczególną sytuację życiową lub materialną, stanowiąc jednocześnie wyłączną statutową działalność. Dlatego w październiku 2016 r. pracownicy Powiatowego Centrum Pomocy Rodzinie w Stalowej Woli założyli Stowarzyszenie Wsparcia i Aktywizacji Rodzin „Sztama”. Cele stowarzyszenia to przede wszystkim: prowadzenie działalności w zakresie wspierania rodziny i systemu pieczy zastępczej, kształtowanie racjonalnych zachowań społecznych w odniesieniu do zjawiska przemocy w rodzinie, szczególnie wobec dzieci, działalność na rzecz integracji i reintegracji społecznej osób zagrożonych wykluczeniem społecznym, funkcjonowanie w zakresie przeciwdziałania uzależnieniom i patologiom społecznym, wspieranie i organizowanie działalności kulturalnej i oświatowej, a także prowadzenie działań mających na celu pomoc rodzinom i osobom w trudnej sytuacji życiowej oraz wyrównywanie szans tych rodzin i osób, w tym osób niepełnosprawnych i osób w wieku emerytalnym. Jednym z projektów zrealizowanych przez Stowarzyszenie Wsparcia i Aktywizacji Rodzin „Sztama” na mocy porozumienia z dnia 22 sierpnia 2017 r. z Regionalnym Ośrodkiem Polityki Społecznej w Rzeszowie było wsparcie realizacji zadania publicznego pn. "Szkolenie rodziców zastępczych oraz diagnoza dzieci znajdujących się w rodzinach zastępczych". Zadanie polegało na przeprowadzeniu profesjonalnego szkolenia pt. „Praca z dziećmi z FASD” dla rodziców zastępczych oraz przeprowadzeniu diagnozy małoletnich dzieci przebywających w rodzinach zastępczych z terenu Powiatu Stalowowolskiego, Niżańskiego oraz Tarnobrzeskiego. Angażując się m.in. na rzecz rodzicielstwa zastępczego, stowarzyszenie planuje kolejne działania statutowe.

W lutym 2017 r. zarejestrowane zostało Stowarzyszenie Przytulny Dom z siedzibą w Stalowej Woli zrzeszające rodziny zastępcze. W ofercie skierowanej do dzieci będących w systemie pieczy zastępczej, stowarzyszenie zapewnia pomoc w obszarach:

- organizacji czasu wolnego, w tym wakacji oraz ferii,
- zaspokajania bieżących potrzeb,
- organizacji opieki medycznej,

- edukacji i wychowania, wyszukiwania talentów oraz organizacji stypendiów dla dzieci szczególnie uzdolnionych,
- organizacji transportu dzieci, w tym: do lekarzy, na terapię, na spotkania z rodzicami biologicznymi oraz na wszelkie zajęcia dodatkowe,
- procesu usamodzielniania się dorastających dzieci.

Ponadto stowarzyszenie planuje organizację różnych imprez charytatywnych dla dzieci. Na rzecz rodzin działających w systemie pieczy zastępczej stowarzyszenie zajmuje się:

- propagowaniem idei zakładania i prowadzenia rodzin działających w systemie pieczy zastępczej,
- rozpoznawaniem potrzeb rodzin działających w systemie pieczy zastępczej,
- bieżącą pomocą rodzicom w codziennych potrzebach i obowiązkach,
- wsparciem telefonicznym – poprzez doradztwo i poszukiwanie rozwiązań zgłaszanych problemów,
- pomocą w pokonywaniu barier formalno - prawnych i administracyjnych,
- integracją rodzin działających w systemie pieczy zastępczej, wyrażając gotowość współorganizowania z PCPR, GOPS lub MOPS spotkań w celu wymiany doświadczeń, grup wsparcia, warsztatów, wyjazdów integracyjnych, szkoleń specjalistycznych,
- prowadzeniem wolontariatu, w tym m.in. w zakresie współpracy z podmiotami odpowiadającymi za organizację wolontariatu oraz bezpośrednio zarządzaniem pomocą wykonywaną przez wolontariuszy.

Działalność wymienionych stowarzyszeń jest odpowiedzią na potrzebę wsparcia rodzicielstwa zastępczego oraz pomocy dzieciom, które nie mogą być wychowywane przez swoich rodziców.

Rozległość zadań, w które angażują się organizacje, ich społeczny charakter powodują, że postrzegane są, jako cenny partner samorządu terytorialnego. Organizacje pozarządowe są ogromnym potencjałem społecznym, poprzez umiejętność reagowania na problemy społeczne i dostosowywanie się do aktualnych potrzeb, a także zaangażowanie, są coraz ważniejszymi uczestnikami życia społecznego.

## 1.2. Zasady organizacji pieczy zastępczej w świetle Ustawy o wspieraniu rodziny i systemie pieczy zastępczej z dnia 9 czerwca 2011 roku.

Sposób i formy organizacji pieczy zastępczej reguluje *Ustawa o wspieraniu rodziny i systemie pieczy zastępczej* z dnia 9 czerwca 2011 roku (t. jedn. Dz. U. z 2017 r., poz. 697 ze zm.). Zostały one zaprezentowane na diagramie 1.

Diagram 1. Formy pieczy zastępczej w Polsce.



Źródło: opracowanie własne na podstawie Ustawy o wspieraniu rodziny i systemie pieczy zastępczej z dnia 9 czerwca 2011 roku (t. jedn. Dz. U. z 2017 r., poz. 697 ze zm.).

Wymienione w ustawie formy pieczy zastępczej to **rodzinna piecza zastępcza** oraz **instytucjonalna piecza zastępcza**. Spośród form opieki instytucjonalnej wyłącznie **placówka opiekuńczo-wychowawcza** jest prowadzona przez powiat, zaś pozostałe dwie – **regionalną placówkę opiekuńczo-terapeutyczną** i **interwencyjny ośrodek preadopcyjny** prowadzi samorząd województwa.

**Placówka opiekuńczo-wychowawcza** jest prowadzona jako placówka typu:

1. socjalizacyjnego;
2. interwencyjnego;
3. specjalistyczno-terapeutycznego;
4. rodzinnego.

Podkreślić należy, że ustawa nie precyzuje zadań placówki **opiekuńczo-wychowawczej typu socjalizacyjnego**.

Zadania **placówki opiekuńczo-wychowawczej typu rodzinnego** polegają przede wszystkim na wychowywaniu dzieci w różnym wieku, w tym dorastających i usamodzielniających się. Ponadto placówki tego rodzaju umożliwiają wspólne wychowanie i opiekę licznemu rodzeństwu, współpracują z koordynatorem rodzinnej pieczy zastępczej i asystentem rodziny.

Głównym zadaniem **placówki opiekuńczo-wychowawczej typu interwencyjnego** jest doraźna opieka nad dzieckiem w czasie trwania sytuacji kryzysowej, w szczególności placówka jest obowiązana przyjąć dziecko w przypadkach wymagających natychmiastowego zapewnienia opieki. W placówce opiekuńczo-wychowawczej typu interwencyjnego może zostać wyodrębniona część organizacyjna dysponująca bazą noclegową i zapewniająca opiekę wychowawczą, czynna przez całą dobę, wykorzystywana w sytuacjach kryzysowych, kiedy dziecko ze względów rodzinnych musi czasowo zamieszkać poza swoją rodziną za zgodą rodziców lub opiekunów prawnych albo kiedy rodzina musi czasowo uzyskać schronienie.

Placówka **opiekuńczo-wychowawcza typu specjalistyczno-terapeutycznego** sprawuje opiekę nad dzieckiem o indywidualnych potrzebach, w szczególności takim, które legitymuje się orzeczeniem o niepełnosprawności albo orzeczeniem o umiarkowanym lub znacznym stopniu niepełnosprawności; wymaga stosowania specjalnych metod wychowawczych i specjalistycznej terapii; wymaga wyrównywania opóźnień rozwojowych i edukacyjnych.

W **regionalnej placówce opiekuńczo-terapeutycznej** umieszcza się dzieci, wymagające stosowania specjalistycznej opieki i rehabilitacji, które ze względu na stan zdrowia nie mogą zostać umieszczone w rodzinnej pieczy zastępczej lub placówce opiekuńczo-wychowawczej.

Natomiast **interwencyjny ośrodek preadopcyjny** służy dzieciom, które wymagają specjalistycznej opieki i w okresie oczekiwania na przysposobienie nie mogą być umieszczone w rodzinnej pieczy zastępczej.

**Rodzinna piecza zastępcza** obejmująca rodzinę zastępczą oraz rodzinny dom dziecka zapewnia dziecku całodobową opiekę i wychowanie. Ustawa precyzuje to zadanie, zakładając, że te formy opieki traktują dziecko w sposób sprzyjający poczuciu godności i wartości osobowej, zapewniają dostęp do przysługujących świadczeń zdrowotnych, zapewniają kształcenie, wyrównywanie braków rozwojowych i szkolnych, zapewniają rozwój uzdolnień i zainteresowań, zaspokajają jego potrzeby emocjonalne, bytowe, rozwojowe, społeczne oraz religijne, zapewniają ochronę przed arbitralną lub bezprawną ingerencją w życie prywatne dziecka oraz umożliwiają kontakt z rodzicami i innymi osobami bliskimi, chyba że sąd postanowi inaczej. Ustawa zakłada ponadto, że rodzina zastępcza oraz prowadzący rodzinny dom dziecka współpracują z ośrodkiem adopcyjnym, koordynatorem rodzinnej pieczy zastępczej i organizatorem rodzinnej pieczy zastępczej. Odpowiedzialność za organizację rodzinnej pieczy zastępczej ponosi powiat.

Ustawa określa trzy rodzaje rodzin zastępczych. **Rodzinę zastępczą spokrewnioną** tworzą małżonkowie lub osoba niepozostająca w związku małżeńskim, będący wstępnymi lub rodzeństwem dziecka, u których umieszczono dziecko w celu sprawowania nad nim pieczy zastępczej. Funkcje rodziny zastępczej spokrewnionej pełnią najbliżsi krewni dziecka: dziadkowie, starsze, pełnoletnie rodzeństwo. Ustanawia ją sąd rodzinny w wypadku śmierci rodziców, ich niewydolności wychowawczej czy innych problemów, których skutki niekorzystnie odbijają się na dziecku. Z kolei **rodzinę zastępczą niezawodową** lub **rodzinę zastępczą zawodową** tworzą małżonkowie lub osoba niepozostająca w związku małżeńskim, niebędący wstępnymi lub rodzeństwem dziecka.

Zawodowość rodzin zastępczych polega na tym, że **zawodowa rodzina zastępcza** jest profesjonalnym rodzinnym środowiskiem dla przyjętego dziecka. Oprócz kryteriów, jakie powinni spełniać kandydaci na rodzinę zastępczą, osoby ubiegające się o założenie rodziny zawodowej muszą posiadać szczególne predyspozycje psychofizyczne, doświadczenie i umiejętność pracy z dziećmi o szczególnych potrzebach. Muszą też ukończyć specjalistyczne szkolenia. Za sprawowanie opieki nad dzieckiem rodziny te pobierają wynagrodzenie. **Rodzinom specjalistycznym** powierza się dzieci wymagające dodatkowej opieki czy pielęgnacji. Przeznaczone są one dla dzieci z problemami rozwojowymi, zdrowotnymi, z dysfunkcjami, niedostosowane społecznie oraz dla małoletnich matek z dziećmi. Rodziny takie specjalizują się w opiece nad dziećmi z podobną grupą dysfunkcji czy jednym rodzajem problemów np. dziećmi niepełnosprawnymi lub dziećmi niedostosowanymi społecznie. **Rodzinne pogotowia** tworzone są po to, by sprawować opiekę krótkoterminową: np. nad małoletnim dzieckiem odebrany przez odpowiednie służby w momencie interwencji w rodzinie biologicznej. Rodzinnym pogotowiom powierzane są często noworodki i niemowlaki na okres, w którym rodzina naturalna dziecka, z pomocą odpowiednich służb, może rozwiązać swoje problemy i ponownie przejąć opiekę nad dzieckiem. Dzieci trafiają tu również wówczas, gdy potrzebny jest czas na uporządkowanie sytuacji prawnej np. niemowlęcia i znalezienie dla niego rodziców adopcyjnych.

**Rodzinne domy dziecka** (placówki rodzinne) realizują zadania opieki całkowitej w ramach środowiska rodzinnego. Jeden rodzinny dom dziecka może przyjąć od 4 do 8 dzieci, jednak w niektórych sytuacjach liczba ta może ulec zwiększeniu lub zmniejszeniu. Rolę wychowawców pełnią osoby, najczęściej małżonkowie, którzy decydują się na założenie rodzinnego domu dziecka. Jeśli mają oni własne potomstwo, to wychowuje się ono wraz z dziećmi skierowanymi do domu przez sąd.

### 1.3 Instytucjonalna piecza zastępcza.

Zadania opieki wykonują instytucje samorządowe. Decentralizacja stała się mechanizmem transferowania obowiązków publicznych na społeczności lokalne i ich władze.

W zakresie systemu pieczy zastępczej zadania na terenie Powiatu Stalowowolskiego realizuje Powiatowe Centrum Pomocy Rodzinie z siedzibą w Stalowej Woli. Centrum dysponuje bazą lokalową oraz kadrową w postaci zatrudnionych specjalistów z wieloletnim doświadczeniem.

Do kluczowych zadań realizowanych przez powiat w zakresie systemu pieczy zastępczej należy zapewnienie dzieciom pieczy w rodzinach zastępczych, rodzinnych domach dziecka oraz w placówkach opiekuńczo-wychowawczych. Po wyczerpaniu możliwości udzielenia pomocy w rodzinie naturalnej lub umieszczenia w rodzinie zastępczej, dziecko pozbawione częściowo lub całkowicie opieki rodzicielskiej jest kierowane do pieczy instytucjonalnej. W placówce opiekuńczo-wychowawczej typu socjalizacyjnego, interwencyjnego lub specjalistyczno-terapeutycznego umieszczane są dzieci **powyżej 10 roku życia**, wymagające szczególnej opieki lub mające trudności w przystosowaniu do życia w rodzinie. Umieszczenie dziecka poniżej 10 roku życia w w/w placówkach jest możliwe w przypadku, gdy w danej placówce opiekuńczo-wychowawczej umieszczona jest matka lub ojciec tego dziecka oraz w innych wyjątkowych przypadkach, szczególnie gdy przemawia za tym stan zdrowia dziecka lub dotyczy to rodzeństwa.

Na terenie Powiatu Stalowowolskiego funkcjonują dwie placówki opiekuńczo-wychowawcze typu socjalizacyjnego:

- Dom Dziecka przy ul. Podleśnej 6 w Stalowej Woli,
- Dom Dziecka „Ochronka” przy ul. Wałowej 46 w Stalowej Woli,

oraz jedna placówka opiekuńczo-wychowawcza typu interwencyjnego:

- Placówka Interwencyjna dla Dzieci i Młodzieży w Stalowej Woli.

**Dom Dziecka przy ul. Podleśnej 6** jest jednostką prowadzoną przez Starostwo Powiatu Stalowowolskiego. Jest placówką koedukacyjną, specjalizującą się w opiece nad dziećmi najmłodszymi pochodzącymi z terenu Powiatu Stalowowolskiego (oraz innych powiatów, z którymi Powiat Stalowowolski podpisał stosowne porozumienia) umieszczanymi w placówce na podstawie postanowień sądu. Obejmuje opieką 30 dzieci w wieku powyżej 10 roku życia do 18 roku życia (w przypadku kontynuowania nauki do ukończenia 25 roku życia). Dzięki podejmowanym staraniom wielu z wychowanków zyskuje rodzinę zastępczą, adopcyjną lub powraca do rodziny własnej.

Organizacje pozarządowe oraz inne podmioty prowadzące działalność pożytku publicznego poprzez swoje zaangażowanie, aktywność, oraz wysoki poziom realizowanych zadań i skupienie w swoich szeregach ludzi najaktywniejszych pragnących rozwiązywać ważne problemy społeczne w istotny sposób wpływają na jakość życia w powiecie. W znaczący sposób wspierają Powiatowe Centrum Pomocy Rodzinie w Stalowej Woli w realizacji zadań wynikających z przepisów prawa.

Zadaniem realizowanym przez Towarzystwo Pomocy im. Św. Brata Alberta z siedzibą w Stalowej Woli przy ul. Popiełuszki 4, jest prowadzenie placówki opiekuńczo-wychowawczej typu socjalizacyjnego dla 30 dzieci umieszczanych w placówce na podstawie postanowień sądu. Placówką upoważnioną do bezpośredniego wykonywania powyższego zadania jest **Dom Dziecka pn. „Ochronka” w Stalowej Woli** przy ul. Wałowej 46. Jest to katolicka, koedukacyjna, niepubliczna placówka opiekuńczo-wychowawcza, obejmująca opieką dzieci i młodzież powyżej 10 roku życia do lat 18, przy czym w szczególnie uzasadnionych przypadkach spowodowanych kontynuowaniem nauki szkolnej, może obejmować młodzież powyżej lat 18, nie dłużej jednak niż do ukończenia 25 lat. Obszarem działania Domu Dziecka jest teren Powiatu Stalowowolskiego i województwa podkarpackiego, a w szczególnych przypadkach obszar całego kraju (na podstawie zawartych porozumień między powiatami). Placówka spełnia podstawowe funkcje rodziny w zakresie opieki i wychowania i zapewnia dzieciom i młodzieży opiekę wychowawczą oraz stwarza warunki prawidłowego rozwoju, zgodnie z obowiązującymi standardami. Jeżeli powrót dziecka do rodziny jest niemożliwy, czynione są starania w kierunku umieszczenia dzieci w rodzinach adopcyjnych, zastępczych lub innych formach opieki.

Ustawa o wspieraniu rodziny i systemie pieczy zastępczej zobowiązuje samorządy do rozwoju rodzinnych form pieczy zastępczej, których celem powinny być działania profilaktyczne i przejście od opieki instytucjonalnej do opieki rodzinnej (**tzw. deinstytucjonalizacja**). Proces wprowadzania zmian systemowych ma na celu osiągnięcie standardów, w których młodsze dzieci nie będą umieszczane w placówkach opiekuńczo-wychowawczych, a niezależnie od wieku i stanu zdrowia, te które już się w nich wychowują, miały szanse na przejście pod opiekę rodziców zastępczych lub adopcyjnych. To pozwoli na ograniczenie strat związanych z umieszczeniem w pieczy instytucjonalnej oraz stworzy możliwość nawiązywania więzi, które są niezbędne do harmonijnego rozwoju dziecka.

Od 2021 roku w placówce opiekuńczo-wychowawczej typu socjalizacyjnego, interwencyjnego lub specjalistyczno-terapeutycznego można będzie umieścić, w tym samym czasie, łącznie **nie więcej niż 14 dzieci** oraz osób, które osiągnęły pełnoletność przebywając w pieczy zastępczej. Oznacza to stopniowy proces deinstytucjonalizacji pieczy zastępczej w Polsce, którego celem jest osiągnięcie do

końca 2020 roku stanu faktycznego, w którym jak najwięcej dzieci pozbawionych opieki rodziców biologicznych, znajdować się będzie w rodzinnej pieczy zastępczej.

Obie placówki o charakterze socjalizacyjnym przygotowują się do zmian, zgodnie z art. 95 ust. 3 ustawy z dnia 9 czerwca 2011 r. o wspieraniu rodziny i systemie pieczy zastępczej (t. jedn. Dz. U. z 2017 r., poz. 697 ze zm.) w brzmieniu: „w placówce opiekuńczo-wychowawczej typu socjalizacyjnego, interwencyjnego lub specjalistyczno-terapeutycznego można umieścić w tym samym czasie, łącznie nie więcej niż 14 dzieci oraz osób, które osiągnęły pełnoletność przebywając w pieczy zastępczej”. Dla obecnie funkcjonujących placówek, przepis ten wchodzi w życie od 1 stycznia 2021 r.

Zadaniem zleconym do realizacji Stowarzyszeniu Opieki nad Dziećmi „Oratorium” im. bł. ks. Bronisława Markiewicza z siedzibą w Stalowej Woli przy ul. Ofiar Katynia 57, jest prowadzenie Placówki Interwencyjnej dla Dzieci i Młodzieży dla 8 wychowanków w wieku powyżej 10 roku życia do lat 17 oraz zadanie polegające na wsparciu prowadzenia placówki wsparcia dziennego dla 70 wychowanków obejmującej zakresem swojego działania świetlicę socjoterapeutyczną i klub młodzieżowy.

**Placówka Interwencyjna dla Dzieci i Młodzieży** zapewnia całodobową opiekę i zaspokaja niezbędne potrzeby dzieci i młodzieży w sytuacjach kryzysowych. Podejmowane są działania terapeutyczne, wychowawcze, rekompensujące braki wychowawcze w środowisku rodzinnym oraz opiekuńcze korygujące niewłaściwe zachowania wynikające z dotychczasowych doświadczeń.

*Tabela nr 2. Liczba wychowanków placówek opiekuńczo-wychowawczych w Stalowej Woli w latach 2015-2017.*

<b>Lata</b>	<b>Dom Dziecka przy ul. Podleśnej 6</b>	<b>Dom Dziecka „Ochronka” przy ul. Wałowej 46</b>	<b>Placówka Interwencyjna dla Dzieci i Młodzieży</b>
<b>2015</b>	36	34	16
<b>2016</b>	35	35	9
<b>2017</b>	37	34	12

*Źródło: dane własne placówek opiekuńczo-wychowawczych.*



Jak wynika z powyższej tabeli w okresie 3 lat, liczba dzieci umieszczanych w placówkach opiekuńczo-wychowawczych o charakterze socjalizacyjnym pozostaje praktycznie na podobnym poziomie. W placówce interwencyjnej wyraźny spadek odnotowano w 2016 r. Powyższe dane wskazują, że pomimo kierunku zmian, jakie wprowadziła ustawa o wspieraniu rodziny i systemie pieczy zastępczej, jest grupa starszych dzieci i młodzieży, dla których jedyną szansą jest umieszczenie w pieczy instytucjonalnej. Jest to podyktowane m. in. brakiem wystarczającej ilości rodzin zastępczych, jak również wiekiem dzieci, ich trudnościami w przystosowaniu się do życia w rodzinie oraz innymi, często sprzężonymi dysfunkcjami.

Dotychczasowa współpraca Powiatu Stalowowolskiego z podmiotami, którym zlecono realizację zadań przebiega pomyślnie i realizowana jest zgodnie z przepisami prawa oraz ze standardami, które określają odrębne przepisy. Ze względu na specyfikę tej działalności, zaplecze lokalowe i zasoby ludzkie, powiat nie miałby możliwości samodzielnej realizacji wyżej opisanych i ustawowo określonych zadań.

#### 1.4. Rodzinna piecza zastępcza.

W ustawie o wspieraniu rodziny i systemie pieczy zastępczej - art. 4 pkt 1 - ustawodawca podkreśla, iż stosując zapisy ustawy, należy mieć na względzie podmiotowość dziecka i rodziny oraz prawo dziecka do wychowywania w rodzinie, a w razie konieczności wychowywania dziecka poza rodziną – do opieki i wychowania w rodzinnych formach pieczy zastępczej, jeśli jest to zgodne z dobrem dziecka. Powiatowe Centrum Pomocy Rodzinie w Stalowej Woli dążąc do zapewnienia opieki i wychowania każdemu dziecku pozbawionemu możliwości wzrastania w swym naturalnym środowisku rodzinnym, podejmuje wszelkie konieczne działania celem umieszczania dzieci w rodzinnych formach pieczy, również poza Powiatem Stalowowolskim.

W ramach ewaluacji Programu Rozwoju Pieczy Zastępczej w Powiecie Stalowowolskim na lata 2015 – 2017, realizowanego przez organizatora rodzinnej pieczy zastępczej – Powiatowe Centrum Pomocy Rodzinie w Stalowej Woli, dokonano analizy danych celem zbadania osiągniętych celów oraz dalszego planowania i rozwoju działań w obszarze rodzinnej pieczy zastępczej.

#### Wskaźniki osiągnięcia **celu głównego - rozwoju rodzinnych form pieczy zastępczej w Powiecie Stalowowolskim:**

✓ *analiza porównawcza liczby nowoutworzonych rodzin zastępczych zawodowych w danym roku:*  
Liczba rodzin zastępczych zawodowych pozostaje na niezmiennym poziomie 3 rodzin, w których nie było możliwości umieszczenia kolejnych dzieci. W analizowanym okresie 2015 – 2017 do organizatora rodzinnej pieczy zastępczej w Powiecie Stalowowolskim nie zgłosili się kandydaci gotowi pełnić funkcję rodziny zastępczej zawodowej.

✓ *analiza porównawcza liczby dzieci umieszczonych w różnych formach rodzinnej pieczy zastępczej:*

Działania organizatora rodzinnej pieczy zastępczej w Powiecie Stalowowolskim koncentrują się na pozyskiwaniu kandydatów do pełnienia niezawodowych i zawodowych form pieczy zastępczej. Wśród tych ostatnich najbardziej pożądaną formą jest rodzina zawodowa pełniąca całodobowo funkcję pogotowia rodzinnego. Taka forma zabezpieczenia dziecka jest szczególnie palącą potrzebą w powiecie. Trafiają do niej najmłodsze dzieci do 10 roku życia w przypadkach nagłych, interwencyjnych, zwłaszcza zagrażających zdrowiu lub życiu. Z uwagi na brak kandydatów na rodziny zastępcze zawodowe i niezawodowe, organizator rodzinnej pieczy zastępczej poszukuje tej formy pieczy w innych powiatach. Poniższa tabela wskazuje liczbę dzieci umieszczonych w rodzinnych formach pieczy poza Powiatem Stalowowolskim w latach 2015-2017.

Tabela nr 3. Liczba dzieci umieszczonych w rodzinnych formach pieczy zastępczej poza Powiatem Stalowowolskim w latach 2015-2017.

Lata	Rodzinny Dom Dziecka	Rodzina zawodowa o charakterze pogotowia rodzinnego	Rodzina zastępcza niezawodowa	Rodzina spokrewniona
2015	-	1 – Powiat Kielecki 1 – Powiat Dębicki	1 – Powiat Krośnieński 1 – Powiat Dębicki	1 – Powiat Niżański
2016	-	1 – Powiat Dębicki	1 – Powiat Biłgorajski	-
2017	1 – Powiat Leski	1 – Powiat Mielecki	1 – Powiat Mielecki	1 – Powiat Dębicki

W analizowanym okresie dotyczącym umieszczeń dzieci poza Powiatem Stalowowolskim: 1 dziecko trafiło do Rodzinnego Domu Dziecka, 4 dzieci do rodzin zastępczych zawodowych o charakterze pogotowia rodzinnego, 4 dzieci do rodzin niezawodowych oraz 2 dzieci do swych bliskich krewnych, czyli rodzin spokrewnionych.

Analizując dane z całego Powiatu Stalowowolskiego, w okresie 2015 – 2017 w Stalowej Woli utworzono 1 rodzinę niezawodową (2016 r.) oraz 3 rodziny spokrewnione (jedną w 2015 r. oraz dwie rodziny w 2017 r.)

Celem całościowego ujęcia rodzinnej pieczy zastępczej w powiecie, poniżej przedstawiono dane dotyczące liczby rodzin zastępczych oraz dzieci w tych rodzinach w latach 2015-2017.

Tabela nr 4. Liczba rodzin zastępczych oraz dzieci w tych rodzinach w Powiecie Stalowowolskim w latach 2015-2017.

Lata	Liczba rodzin zastępczych spokrewnionych	Liczba rodzin zastępczych niezawodowych	Liczba rodzin zastępczych zawodowych	Liczba dzieci
2015	34	18	3	80
2016	29	16	3	70
2017	29	15	3	66

Statystyka powiatu w obszarze rodzinnej pieczy zastępczej za 3 ostatnie lata pokazuje, że zdecydowaną większość zastępczych środowisk stanowią rodziny spokrewnione czyli najbliżsi krewni dziecka: dziadkowie lub starsze, pełnoletnie rodzeństwo. Liczba dzieci przebywających w rodzinach zastępczych

na podstawie analizowanego 3 – letniego okresu zmniejszyła się z 80 do 66, co oznacza istotny spadek dzieci kierowanych do zastępczych środowisk.

- ✓ *analiza porównawcza liczby zawartych umów na pełnienie funkcji zawodowej specjalistycznej i zawodowej pełniącej funkcję pogotowia rodzinnego rodziny zastępczej:*

Z uwagi na brak kandydatów do pełnienia funkcji zawodowej specjalistycznej i zawodowej pełniącej funkcję pogotowia rodzinnego rodziny zastępczej, organizator rodzinnej pieczy zastępczej w powiecie nie zawarł powyższych umów.

- ✓ *analiza porównawcza liczby dzieci opuszczających w danym roku różne formy rodzinnej pieczy zastępczej i powracających do rodziny naturalnej:*

W październiku 2016 r. Sąd Rejonowy w Stalowej Woli rozwiązał rodzinę zastępczą spokrewnioną dla małoletniego chłopca, który powrócił pod opiekę swego biologicznego ojca.

Powyższa analiza danych i ewaluacja dotychczas obowiązującego Programu Rozwoju Pieczy Zastępczej w Powiecie Stalowowolskim na lata 2015 – 2017 pokazuje jak ważne są wszelkie działania informujące i promujące rodzicielstwo zastępcze wśród lokalnej społeczności. Organizator rodzinnej pieczy zastępczej na bieżąco informował za pośrednictwem strony internetowej PCPR ([WWW.pcsrstwola.naszaplacowka.pl](http://WWW.pcsrstwola.naszaplacowka.pl)) o możliwości tworzenia w powiecie rodzin zastępczych. Prowadzone były kampanie w lokalnych mediach: telewizja Stella (ostatni reportaż wyemitowany 10.03.2017 r.), radio Leliwa, portale internetowe. Na tablicach ogłoszeń PCPR oraz Starostwa Powiatowego na stałe zawieszono są plakaty propagujące rodzicielstwo zastępcze. Ponadto kolportowane są plakaty i ulotki informacyjne do innych instytucji współpracujących na rzecz rodziny i dziecka. Każdego roku organizowany jest Piknik Rodzinny m.in. w celu pozytywnego przekazu na temat rodzicielstwa zastępczego do społeczności lokalnej. Organizowano spotkania dla kadr pomocy społecznej, pracowników sądu, na których dyskutowano jak tworzyć i wspierać rodzicielstwo zastępcze w powiecie. Regularnie podejmowane są działania mające na celu uwrażliwienie proboszczów parafii z terenu Powiatu Stalowowolskiego, aby w ten sposób dotrzeć do osób zainteresowanych pomocą dzieciom, które nie mogą wychowywać się w swych rodzinnych domach.

Rodziny zastępcze zawodowe są przyszłością profesjonalnej opieki pozainstytucjonalnej. Dlatego wszelkie działania instytucji powołanych do pracy z rodziną i dzieckiem oraz stosunek władz samorządowych do osób zgłaszających gotowość pełnienia roli opiekunów zastępczych są nastawione na współpracę z nimi i traktowanie jako partnerów w realizacji ustawowych zadań.

Potrzeby Powiatu Stalowowolskiego w zakresie pieczy zastępczej realizowane są poprzez:

- promowanie idei rodzicielstwa zastępczego w celu pozyskiwania kandydatów do tworzenia i realizacji zadań rodzinnej pieczy zastępczej;

- podnoszenie poziomu wiedzy i umiejętności kandydatów do pełnienia funkcji rodziny zastępczej w zakresie wynikającym z przyszłych zadań;
- zwiększenie liczby niezawodowych i zawodowych rodzin zastępczych;
- starania o utworzenie spośród istniejących rodzin zastępczych, rodzin pełniących funkcję rodzin pomocowych;
- wspieranie rozwoju grupy wsparcia dla rodzin zastępczych;
- zapewnienie rodzinom zastępczym i ich wychowankom specjalistycznej pomocy i wsparcia pedagogicznego, psychologicznego lub uzależnionego od indywidualnych potrzeb rodziny i dziecka;
- tworzenie wewnętrznego systemu wspierania rodziny w oparciu o działania profilaktyczne podejmowane we współpracy ze środowiskiem lokalnym, a szczególności z właściwym ze względu na miejsce zamieszkania rodziny i dziecka, ośrodkiem pomocy społecznej, asystentem rodziny;
- starania o utworzenie rodzinnego domu dziecka;
- działania zmierzające do utworzenia poradni rodzinnej;

Na podstawie doświadczeń z dotychczasowej działalności Powiatowego Centrum Pomocy Rodzinie oraz problemów, z jakimi borykają się rodziny zastępcze i ich wychowankowie, istnieje pilna potrzeba powołania do życia poradni rodzinnej dla mieszkańców Powiatu Stalowowolskiego. Niewystarczająca jest bowiem oferta pomocy ze strony instytucji dla osób i rodzin borykających się z problemami rodzinnymi, opiekuńczo-wychowawczymi, przeżywającymi kryzys. Dotyczy to głównie dostępności do bezpłatnych porad specjalistów, terapeutów. Funkcjonująca w Stalowej Woli Poradnia Psychologiczno – Pedagogiczna ukierunkowana jest w swej działalności na pracę z dzieckiem, a dostęp do specjalistów bywa utrudniony ze względu na ogromne zapotrzebowanie. Inną placówką jest Stalowowolski Ośrodek Wsparcia i Interwencji Kryzysowej, który ambulatoryjnie udziela pomocy psychologicznej oraz wsparcia dzieciom, młodzieży i dorosłym, których rodziny znalazły się w ostrym kryzysie, zagrożone są poważnymi urazami fizycznymi i psychicznymi lub przeżyły poważną stratę. Tu również zapotrzebowanie społeczności lokalnej jest tak duże, że konieczne jest długie oczekiwanie na umówione wcześniej spotkanie ze specjalistą, który w dalszej części ukierunkuje pracę prowadzoną na rzecz osoby lub rodziny.

## **2. Kierunek rozwoju systemu pieczy zastępczej w Powiecie Stalowowskim.**

### **2.1. Powiatowe Centrum Pomocy Rodzinie organizatorem rodzinnej pieczy zastępczej w Powiecie Stalowowskim.**

Kluczowe znaczenie ustawa przypisuje organizatorowi rodzinnej pieczy zastępczej. W Powiecie Stalowowskim jednostką organizacyjną realizującą zadania organizatora rodzinnej pieczy zastępczej jest Powiatowe Centrum Pomocy Rodzinie w Stalowej Woli zgodnie z Zarządzeniem Nr 49/2011 Starosty Stalowowskiego z dnia 23 listopada 2011 r.

Powiatowe Centrum Pomocy Rodzinie w Stalowej Woli jest jednostką organizacyjną Powiatu Stalowowskiego. Jako samodzielna jednostka organizacyjno-budżetowa podporządkowana bezpośrednio Zarządowi Powiatu zostało powołane uchwałą Nr IV/9/99 Rady Powiatu Stalowowskiego z dnia 5 lutego 1999 roku. Powiatowe Centrum Pomocy Rodzinie w Stalowej Woli realizuje zadania z zakresu pomocy społecznej, wspierania rodziny i systemie pieczy zastępczej, przeciwdziałania przemocy w rodzinie oraz rehabilitacji zawodowej i społecznej osób niepełnosprawnych. Celem jednostki jest pomoc w uzyskaniu samodzielności i satysfakcjonującego poziomu życia osobom i rodzinom zamieszkałym na terenie powiatu.

Zadania organizatora rodzinnej pieczy zastępczej wytyczają kierunki zmian i działań w stosunku do rodzinnej pieczy zastępczej. Najważniejsze z nich to:

- 1) prowadzenie naboru kandydatów do pełnienia funkcji rodziny zastępczej zawodowej, rodziny zastępczej niezawodowej lub prowadzenia rodzinnego domu dziecka;
- 2) kwalifikowanie kandydatów do pełnienia funkcji rodziny zastępczej lub prowadzenia rodzinnego domu dziecka oraz wydawanie zaświadczeń kwalifikacyjnych zawierających potwierdzenie ukończenia szkolenia, opinię o spełnianiu warunków i ocenę predyspozycji do sprawowania pieczy zastępczej;
- 3) organizowanie szkoleń dla kandydatów do pełnienia funkcji rodziny zastępczej lub prowadzenia rodzinnego domu dziecka;
- 4) organizowanie szkoleń dla kandydatów do pełnienia funkcji dyrektora placówki opiekuńczo-wychowawczej typu rodzinnego, wydawanie świadectw ukończenia tych szkoleń oraz opinii dotyczącej predyspozycji do pełnienia funkcji dyrektora i wychowawcy w placówce opiekuńczo-wychowawczej typu rodzinnego;
- 5) zapewnianie rodzinom zastępczym oraz prowadzącym rodzinne domy dziecka szkoleń mających na celu podnoszenie ich kwalifikacji, biorąc pod uwagę ich potrzeby;
- 6) zapewnianie pomocy i wsparcia osobom sprawującym rodzinną pieczę zastępczą, w szczególności w ramach grup wsparcia oraz rodzin pomocowych;

- 7) organizowanie dla rodzin zastępczych oraz prowadzących rodzinne domy dziecka pomocy wolontariuszy;
- 8) współpraca ze środowiskiem lokalnym, w szczególności z ośrodkiem pomocy społecznej, sądami i ich organami pomocniczymi, instytucjami oświatowymi, podmiotami leczniczymi, a także kościołami i związkami wyznaniowymi oraz z organizacjami społecznymi;
- 9) prowadzenie poradnictwa i terapii dla osób sprawujących rodzinną pieczę zastępczą i ich dzieci oraz dzieci umieszczonych w pieczy zastępczej;
- 10) zapewnianie pomocy prawnej osobom sprawującym rodzinną pieczę zastępczą, w szczególności w zakresie prawa rodzinnego;
- 11) dokonywanie okresowej oceny sytuacji dzieci przebywających w rodzinnej pieczy zastępczej;
- 12) prowadzenie działalności diagnostyczno-konsultacyjnej, której celem jest pozyskiwanie, szkolenie i kwalifikowanie osób zgłaszających gotowość do pełnienia funkcji rodziny zastępczej zawodowej, rodziny zastępczej niezawodowej oraz prowadzenia rodzinnego domu dziecka, a także szkolenie i wspieranie psychologiczno-pedagogiczne osób sprawujących rodzinną pieczę zastępczą oraz rodziców dzieci objętych tą pieczą;
- 13) przeprowadzanie badań pedagogicznych i psychologicznych oraz analizy dotyczących kandydatów do pełnienia funkcji rodziny zastępczej lub prowadzenia rodzinnego domu dziecka;
- 14) zapewnianie rodzinom zastępczym zawodowym i niezawodowym oraz prowadzącym rodzinne domy dziecka poradnictwa, które ma na celu zachowanie i wzmocnienie ich kompetencji oraz przeciwdziałanie zjawisku wypalenia zawodowego;
- 15) przedstawianie staroście i radzie powiatu corocznego sprawozdania z efektów pracy;
- 16) zgłaszanie do ośrodków adopcyjnych informacji o dzieciach z uregulowaną sytuacją prawną, w celu poszukiwania dla nich rodzin przysposabiających;
- 17) organizowanie opieki nad dzieckiem, w przypadku gdy rodzina zastępcza albo prowadzący rodzinny dom dziecka okresowo nie może sprawować opieki, w szczególności z powodów zdrowotnych lub losowych albo zaplanowanego wypoczynku.

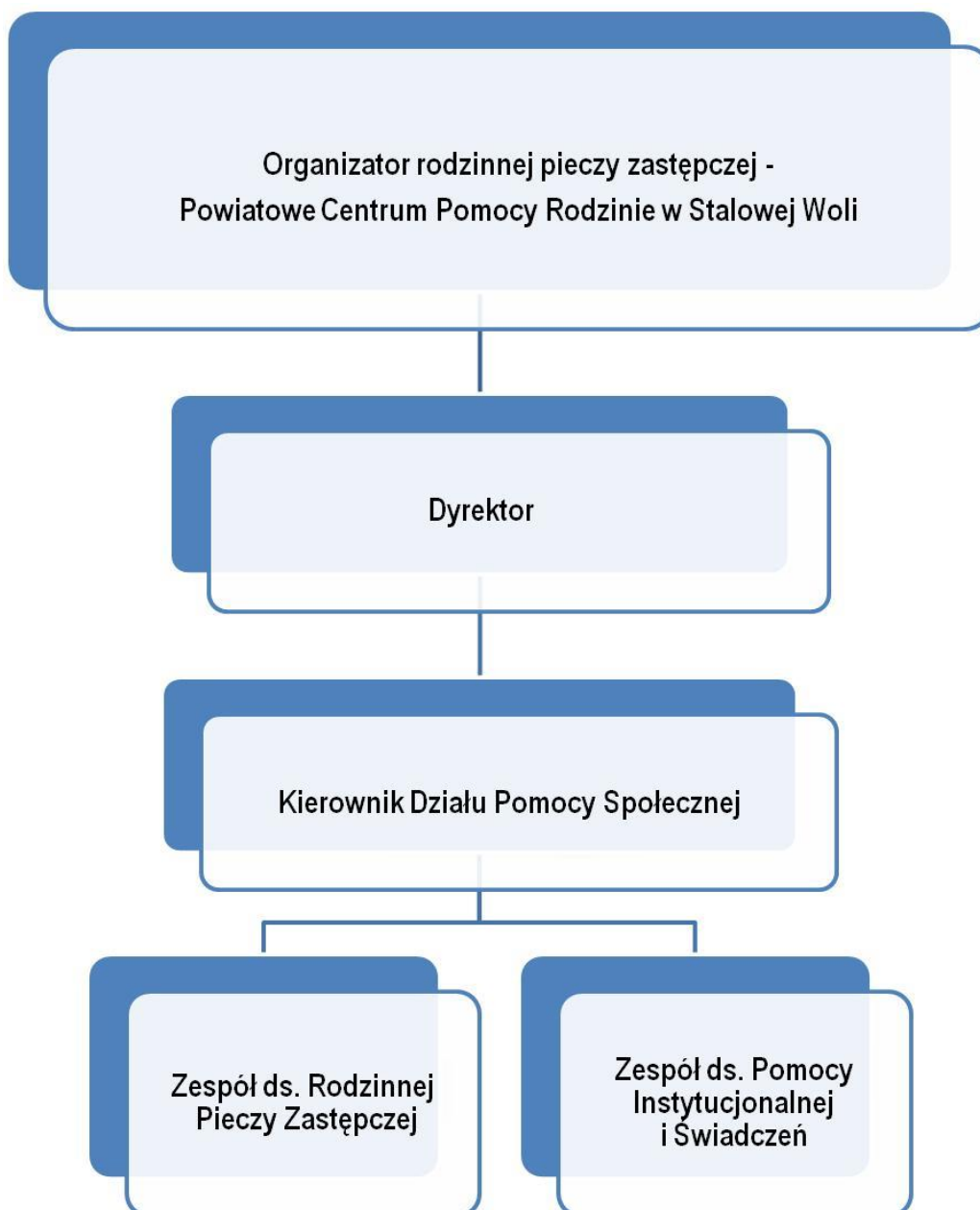
Do zakresu działania Powiatowego Centrum Pomocy Rodzinie należą wszystkie sprawy z zakresu pieczy zastępczej niezastrzeżone na rzecz innych podmiotów.

## 2.2. Zadania organizatora rodzinnej pieczy zastępczej.

Powiatowe Centrum Pomocy Rodzinie jako organizator rodzinnej pieczy zastępczej tworzy strukturę podlegającą Dyrektorowi Powiatowego Centrum Pomocy Rodzinie. Składają się na nią:

- **Dział Pomocy Społecznej**, w ramach którego funkcjonują 2 zespoły:
  - **Zespół ds. Rodzinnej Pieczy Zastępczej** (pedagog, psycholog oraz 2 koordynatorów)
  - **Zespół ds. Pomocy Instytucjonalnej i Świadczeń** (starszy specjalista pracy socjalnej, specjalista oraz referent prawno-administracyjny).

Diagram 2. Schemat organizatora rodzinnej pieczy zastępczej w Powiecie Stalowowolskim.



Źródło: opracowanie własne.



Rodzinna piecza zastępcza jest formą tymczasowej opieki nad dzieckiem. W wyniku zmiany sytuacji prawnej dziecka (przywrócenie lub pozbawienie władzy rodzicielskiej) może ustać potrzeba sprawowania dalszej pieczy zastępczej. Kandydaci, podejmując decyzję o utworzeniu rodziny zastępczej dokładnie informowani są o czasowości opieki nad dzieckiem, dlatego muszą brać pod uwagę i akceptować możliwość powrotu dziecka do rodziny biologicznej lub umieszczenia go w rodzinie adopcyjnej.

Rozpatrzenie wniosku kandydata do sprawowania rodzinnej pieczy zastępczej oznacza konieczność sporządzenia opinii (negatywnej lub pozytywnej) przez organizatora rodzinnej pieczy zastępczej, ze szczególnym uwzględnieniem motywacji i predyspozycji do pełnienia funkcji rodziny zastępczej, analizy sytuacji osobistej, rodzinnej, zdrowotnej, finansowej kandydatów potwierdzonej stosownymi dokumentami. Powiatowe Centrum Pomocy Rodzinie w Stalowej Woli opracowało procedurę opiniowania kandydatów na rodzinę zastępczą zawodową i niezawodową. Procedura obejmuje:

1. Rozmowę wstępną oraz ustne i pisemne przekazanie informacji dotyczących wymagań w stosunku do kandydatów zawartych w ustawie z dnia 9 czerwca 2011r. o wspieraniu rodziny i systemie pieczy zastępczej.
2. Zebranie i analizę dokumentów złożonych przez kandydatów na rodzinę zastępczą potwierdzających spełnianie przez nich warunków.
3. Badania psychologiczno – pedagogiczne: 4 –5 sesji z kandydatami:
  - Praca indywidualna z kandydatami mająca na celu sprawdzenie ich motywacji i predyspozycji do przyjęcia dziecka do rodziny.
  - Badania osobowości kandydatów, ich mocnych i słabych stron.
  - Badania systemu rodzinnego kandydatów – domy pochodzeniowe kandydatów; wartości, normy, podstawy działania, ze szczególnym uwzględnieniem miejsca dziecka w rodzinie, stosunku dorosłych do dzieci.
  - Badania związku małżeńskiego kandydatów: stworzenie mapy mocnych i słabych stron związku małżeńskiego, modele przywiązania małżeńskiego.
  - Badanie postaw rodzicielskich w stosunku do dzieci własnych kandydatów; zapoznanie się ze zdaniem dzieci własnych dotyczącym przyjęcia do rodziny dziecka osieroconego społecznie.
  - Wizyta domowa mając na celu sprawdzenie warunków mieszkaniowo – bytowych.
4. Skierowanie kandydatów na obowiązkowe szkolenie, które trwa nie mniej niż 40 godzin, zawiera 10 godzinny staż w rodzinnej lub instytucjonalnej pieczy zastępczej. Szkolenie grupowe prowadzone jest metodą warsztatową.

Zespół ds. Rodzinnej Pieczy Zastępczej opracował autorski program szkoleniowy przeznaczony dla kandydatów do sprawowania pieczy zastępczej pn. „Drogowskaz do dobrych więzi...” zatwierdzony decyzją Ministra Pracy i Polityki Społecznej z dnia 19 grudnia 2013 r. Nr 31/2013/RZ.

Rodziny zastępcze na ich wniosek wspierają **koordynatorzy** rodzinnej pieczy zastępczej, a wobec pozostałych rodzin zadania te wypełnia organizator rodzinnej pieczy zastępczej. Koordynator może mieć po opieką nie więcej niż 15 rodzin zastępczych.

W ramach Zespołu ds. Rodzinnej Pieczy Zastępczej zatrudnionych jest dwóch koordynatorów. Praca koordynatora rodzinnej pieczy zastępczej nie może być łączona z wykonywaniem obowiązków pracownika socjalnego. Ponadto koordynator nie może prowadzić postępowań z zakresu świadczeń realizowanych przez powiat.

Do zadań koordynatora rodzinnej pieczy zastępczej należy w szczególności:

- 1) udzielanie pomocy rodzinom zastępczym i prowadzącym rodzinne domy dziecka w realizacji zadań wynikających z pieczy zastępczej;
- 2) przygotowanie, we współpracy z asystentem rodziny i odpowiednio rodziną zastępczą lub prowadzącym rodzinny dom dziecka, planu pomocy dziecku;
- 3) pomoc rodzinom zastępczym oraz prowadzącym rodzinne domy dziecka w nawiązaniu wzajemnego kontaktu;
- 4) zapewnianie rodzinom zastępczym oraz prowadzącym rodzinne domy dziecka dostępu do specjalistycznej pomocy dla dzieci, w tym psychologicznej, reedukacyjnej i rehabilitacyjnej;
- 5) zgłaszanie do ośrodków adopcyjnych informacji o dzieciach z uregulowaną sytuacją prawną, w celu poszukiwania dla nich rodzin przysposabiających;
- 6) udzielanie wsparcia pełnoletnim wychowankom rodzinnych form pieczy zastępczej;
- 7) przedstawianie corocznego sprawozdania z efektów pracy organizatorowi rodzinnej pieczy zastępczej.

Tabela nr 5. Liczba rodzin zastępczych objętych wsparciem w latach 2015-2017

<b>Lata</b>	<b>Rodziny zastępcze objęte wsparciem koordynatora rodzinnej pieczy zastępczej</b>	<b>Rodziny zastępcze objęte wsparciem organizatora rodzinnej pieczy zastępczej</b>
<b>2015</b>	32	8
<b>2016</b>	30	7
<b>2017</b>	30	5

Wykonując powierzone obowiązki, koordynatorzy podejmowali współpracę z niżej wymienionymi instytucjami i osobami:

- ośrodki pomocy społecznej (asystent rodziny, pracownik socjalny),
- wydziały rodzinne sądów rejonowych (kurator),
- szkoły (wychowawca, pedagog, psycholog),
- przedszkola,
- urzędy gmin,
- poradnia psychologiczno-pedagogiczna,
- Stalowowski Ośrodek Wsparcia i Interwencji Kryzysowej,
- rodzice biologiczni oraz członkowie ich rodzin,

Koordynatorzy rodzinnej pieczy zastępczej otoczyli rodziny zastępcze wsparciem oraz podejmowali wspólne działania mające na celu rozwiązanie bieżących trudności wynikających z funkcjonowania rodziny. Koordynatorzy rodzinnej pieczy zastępczej wykonywali swoje obowiązki w bezpośrednim kontakcie z rodziną i wychowankiem w ich środowisku domowym.

### 2.3. Współpraca Powiatu Stalowowolskiego z gminami w ramach systemu rodzinnej pieczy zastępczej.

Pracę z rodziną biologiczną dziecka przeżywającą trudności w wypełnianiu funkcji opiekuńczo-wychowawczych w Powiecie Stalowowolskim organizuje gmina. Formy pomocy rodzinie w wypełnianiu funkcji opiekuńczo-wychowawczych, znalazły odzwierciedlenie w rozwiązaniach prawnych, przyjętych w ustawie o wspieraniu rodziny i systemie pieczy zastępczej. Koncepcja systemu rodzinnej pieczy zastępczej zakłada współpracę instytucji powiatowych i gminnych. Pierwszy obszar wspólny wyznacza praca **asystenta rodziny**, który przydzielany jest rodzinie przeżywającej trudności w wypełnianiu funkcji opiekuńczo-wychowawczych przez kierownika ośrodka pomocy społecznej na wniosek pracownika socjalnego, który przeprowadził w tej rodzinie wywiad środowiskowy.

Asysta rodzinna rozszerza metody pracy socjalnej o nowe, bardziej skuteczne sposoby rozwiązywania złożonych problemów rodzin od lat znajdujących się w trudnej sytuacji życiowej. Pozwala na prowadzenie intensywnej, wielokierunkowej pracy z rodziną przeżywającą trudności w wypełnianiu funkcji opiekuńczo-wychowawczych. Oddzielenie pomocy finansowej od bezpośredniej pracy w środowisku rodzinnym, efektywniej motywuje do zmian, rozwiązywania problemów socjalnych, psychologicznych i opiekuńczo-wychowawczych. Asysta rodzinna skierowana jest do środowisk przeżywających trudności w wypełnianiu funkcji opiekuńczo-wychowawczych, rodzin z wieloma problemami, zagrożonych marginalizacją, wykluczeniem społecznym. Zadaniem asystenta rodziny jest całościowe wspieranie rodzin dysfunkcyjnych wychowujących małoletnie dzieci. Dotyczy to zwłaszcza rodzin, które znalazły się w ciężkim położeniu z powodów losowych (np. wypadek, choroba, śmierć jedyne go żywiciela rodziny) oraz rodzin żyjących w trudnych warunkach społeczno-ekonomicznych, tj. w długotrwałym stanie ubóstwa, bezrobociu, zagrożonych bezdomnością, bezradnością w sprawach opiekuńczo-wychowawczych i prowadzeniu gospodarstwa domowego. W szerszym ujęciu może to dotyczyć rodzin wielodzietnych, niepełnych, w których żyją osoby przewlekle chore lub niepełnosprawne. Dlatego tak ważne jest poszukiwanie metod pracy z rodziną, które umożliwiłyby odnalezienie sił i motywacji klientów do takiej zmiany, aby potrafili oni w ramach własnych zasobów poszukiwać rozwiązania problemów, by byli chętni do pracy nad podnoszeniem swoich umiejętności opiekuńczo-wychowawczych i do prowadzenia gospodarstwa domowego, aby w perspektywie stworzyć bezpieczne warunki do życia i rozwoju własnych dzieci. Jednym z głównych zadań asystenta jest opracowanie i realizacja planu pracy z rodziną we współpracy z członkami rodziny i w konsultacji z pracownikiem socjalnym, plan ten powinien być skoordynowany z planem pomocy dziecku, w przypadku gdy dziecko z tej rodziny zostało umieszczone w pieczy zastępczej.

Pieczę zastępczą organizuje powiat, natomiast gmina nadal pracuje z rodziną biologiczną dziecka. Poniższa tabela przedstawia diagnozę problemu w Powiecie Stalowowolskim za 2017 r., czyli środowiska objęte asystenturą i zagrożone skierowaniem dzieci do pieczy zastępczej.

Tabela nr 6. Diagnoza sytuacji rodzin korzystających ze świadczeń pomocy społecznej przeżywających trudności w wypełnianiu funkcji opiekuńczo-wychowawczych w poszczególnych gminach powiatu w 2017 r.

<b>Gmina</b>	<b>Liczba asystentów w</b>	<b>Liczba rodzin objętych opieką asystenta</b>	<b>Liczba dzieci w rodzinach objętych opieką asystenta</b>	<b>Liczba dzieci wobec, których istnieje prawdopodobieństwo umieszczenia w pieczy zastępczej</b>	<b>Wiek dzieci wobec, których istnieje prawdopodobieństwo umieszczenia w pieczy zastępczej</b>
<b>Stalowa Wola</b>	1	14	29	1	9 lat
	2	10	24	-	-
	3	13	34	6	11 m-cy, 5 lat, 7 lat, 9 lat, 11 lat i 16 lat
	4	15	35	-	-
	-	-	-	2 dzieci ze środowisk nieobjętych asystą	5 i 8 lat
<b>Pysznicza</b>	1	8	26	3	13, 16 i 17 lat
<b>Radomyśl</b>	1	9	15	2	10 i 12 lat
<b>Bojanów</b>	1	7	18	-	-
<b>Zaleszany</b>	1	9	20	-	-
<b>Zaklików</b>	1	14	43	2	13 i 15 lat

Źródło: opracowanie własne gmin za 2017r.

Na podstawie diagnozy sytuacji rodzin korzystających ze świadczeń pomocy społecznej przeżywających trudności w wypełnianiu funkcji opiekuńczo-wychowawczych w poszczególnych gminach powiatu w 2017 r., dowiadujemy się, że pracę na rzecz rodzin prowadzi w powiecie 9 asystentów, którzy obejmują swą opieką w sumie 99 rodzin, w których wychowuje się 244 dzieci. Analiza środowisk rodzinnych w Powiecie Stalowowlskim wskazuje, że wobec 14 dzieci w rodzinach objętych asystą rodzinną oraz wobec 2 dzieci (których rodziny nie są objęte opieką asystenta) istnieje realne zagrożenie umieszczeniem w sumie 16 dzieci w pieczy zastępczej. Dlatego rola asystenta jest niezwykle ważna, bo stara się on wypracować, aby rodzice samodzielnie potrafili pokonywać trudności życiowe, zwłaszcza dotyczące opieki i wychowania dzieci. Celem działań asystenta jest pozostawienie dzieci w rodzinie biologicznej zapewniającej poczucie bezpieczeństwa i prawidłowy rozwój. Jednak brak motywacji dorosłych do zmiany lub brak właściwie prowadzonej pracy z rodziną wieloproblemową, zagrożoną marginalizacją społeczną może doprowadzić do odebrania dzieci z ich rodziny i umieszczenia w pieczy zastępczej. Grupą szczególnego ryzyka są rodziny, w których występują zjawiska patologiczne: uzależnienia, przemoc, przestępczość, demoralizacja nieletnich. Brak przygotowania do życia w rodzinie, niezaspokajanie podstawowych potrzeb życiowych, niski stopień odpowiedzialności za siebie i potomstwo, niedojrzałość emocjonalna, niezaradność, niski poziom umysłowy i kulturowy opiekunów, izolacja społeczna prowadzą do przenoszenia statusu osób wykluczonych na następne pokolenie. Dorośli często pogodzeni ze swym losem, na skutek wieloletniej, wyuczonej bezradności, czasem roszczeniowości, nie widzą możliwości lub też nie chcą zdobyć się na wysiłek, by poprawić warunki i jakość swego życia.

Asystent rodziny, mimo że podlega ośrodkowi pomocy społecznej, jest istotny z perspektywy pieczy zastępczej. Między innymi to asystent rodziny oraz koordynator rodzinnej pieczy zastępczej wydają opinię w sytuacji gdy stwierdzone zostanie ustanie przyczyny umieszczenia dziecka w rodzinie zastępczej i gdy pojawi się możliwość powrotu dziecka do jego rodziny. Placówki opiekuńczo-wychowawcze również współpracują z asystentem w zakresie wykonywanych zadań, w szczególności w zakresie przygotowania dziecka do samodzielnego życia. Ponadto organizator rodzinnej pieczy zastępczej dokonuje oceny sytuacji dziecka w konsultacji w szczególności z odpowiednio: rodziną zastępczą albo prowadzącym rodzinny dom dziecka, pedagogiem, psychologiem, asystentem rodziny, przedstawicielem ośrodka adopcyjnego, koordynatorem rodzinnej pieczy zastępczej, rodzicami dziecka, z wyjątkiem rodziców pozbawionych władzy rodzicielskiej.

Drugi obszar współpracy dotyczy **współfinansowania pieczy zastępczej**. W przypadku umieszczenia dziecka w rodzinie zastępczej albo w rodzinnym domu dziecka gmina właściwa ze względu

na miejsce zamieszkania dziecka przed umieszczeniem go po raz pierwszy w pieczy zastępczej ponosi odpowiednio wydatki w wysokości:

- 1) 10% wydatków na opiekę i wychowanie dziecka – w pierwszym roku pobytu dziecka w pieczy zastępczej;
- 2) 30% wydatków na opiekę i wychowanie dziecka – w drugim roku pobytu dziecka w pieczy zastępczej;
- 3) 50% wydatków na opiekę i wychowanie dziecka – w trzecim roku i następnych latach pobytu dziecka w pieczy zastępczej.

Jeżeli nie można ustalić powiatu właściwego ze względu na miejsce zamieszkania dziecka, właściwy do ponoszenia wydatków jest powiat miejsca jego ostatniego zameldowania na pobyt stały. Natomiast jeżeli nie można ustalić miejsca ostatniego zameldowania dziecka na pobyt stały, właściwy do ponoszenia wydatków jest powiat miejsca siedziby sądu, który orzekł o umieszczeniu dziecka w pieczy zastępczej.

W przypadku umieszczenia dziecka w placówce opiekuńczo-wychowawczej, regionalnej placówce opiekuńczo-terapeutycznej lub interwencyjnym ośrodku preadopcyjnym, gmina właściwa ze względu na miejsce zamieszkania dziecka przed umieszczeniem go po raz pierwszy w pieczy zastępczej ponosi odpowiednio wydatki w wysokości:

- 1) 10% w pierwszym roku pobytu dziecka w pieczy zastępczej;
- 2) 30% w drugim roku pobytu dziecka w pieczy zastępczej;
- 3) 50% w trzecim roku i następnych latach pobytu dziecka w pieczy zastępczej

- średnich miesięcznych wydatków przeznaczonych na utrzymanie dziecka w placówce opiekuńczo-wychowawczej typu rodzinnego oraz środków finansowych na bieżące funkcjonowanie tej placówki.

Powiat i gmina dzielą również między siebie proporcjonalnie **odpłatność rodziców biologicznych** w zależności od ponoszonych w związku z opieką nad dzieckiem kosztów. W przypadku gdy za pobyt dziecka w rodzinie zastępczej, rodzinie pomocowej, rodzinnym domu dziecka, placówce opiekuńczo-wychowawczej, regionalnej placówce opiekuńczo-terapeutycznej albo interwencyjnym ośrodku preadopcyjnym wydatki na opiekę i wychowanie dziecka albo średnie miesięczne wydatki przeznaczone na utrzymanie dziecka w placówce opiekuńczo-wychowawczej albo środki finansowe na utrzymanie dziecka w placówce opiekuńczo-wychowawczej typu rodzinnego oraz środki finansowe na bieżące funkcjonowanie tej placówki poniosła gmina i powiat, uzyskaną opłatę, dzieli się proporcjonalnie do poniesionych wydatków.

## 2.4. Cele i priorytety programu.

Cel główny programu to: **rozwój rodzinnych form pieczy zastępczej w Powiecie Stalowowolskim**. Cel ten został rozwinięty o dwa cele szczegółowe, które wskazują na główne obszary działania w obrębie zadań wynikających z pieczy zastępczej.

Tabela nr 7. Cele szczegółowe i kierunek działań wynikający z pieczy zastępczej.

Lp.	Cel szczegółowy	Kierunek działań
1.	<b>Promowanie idei rodzicielstwa zastępczego</b>	<ul style="list-style-type: none"><li>-pozyskiwanie kandydatów do tworzenia i realizacji zadań rodzinnej pieczy zastępczej,</li><li>-podnoszenie poziomu wiedzy i umiejętności kandydatów do pełnienia funkcji rodziny zastępczej w zakresie wynikającym z przyszłych zadań.</li></ul>
2.	<b>Wspieranie rozwoju różnych form rodzicielstwa zastępczego</b>	<ul style="list-style-type: none"><li>-zwiększenie liczby rodzin zastępczych niezawodowych i zawodowych (w tym szczególnie rodziny zastępczej zawodowej o charakterze pogotowia rodzinnego),</li><li>-utworzenie rodzinnego domu dziecka,</li><li>-starania o utworzenie wśród istniejących rodzin zastępczych rodzin pełniących funkcję rodzin pomocowych,</li><li>-wzmacnianie rozwoju grup wsparcia dla rodzin zastępczych,</li><li>-nawiązanie i utrzymywanie współpracy z osobami i instytucjami wspierającymi celem pozyskiwania wolontariuszy współpracujących z organizatorem rodzinnej pieczy zastępczej na rzecz rodzin zastępczych,</li><li>-organizowanie i udostępnianie rodzinom zastępczym specjalistycznej pomocy, wsparcia pedagogicznego, psychologicznego lub uzależnionego od indywidualnych potrzeb rodziny i dziecka,</li><li>-tworzenie systemu wspierania rodziny we współpracy ze środowiskiem lokalnym, a w szczególności z ośrodkiem pomocy społecznej i asystentem rodziny.</li></ul>



### 3. Harmonogram i limity na lata 2017-2020.

Ustawa o wspieraniu rodziny i systemie pieczy zastępczej powierzyła organizatorowi rodzinnej pieczy zastępczej wyłączne kompetencje z zakresu rodzicielstwa zastępczego. Działania diagnostyczno – konsultacyjne mają na celu wydawanie opinii do sądu rodzinnego w celu zawiązania rodziny zastępczej oraz mają służyć ocenie zasadności pobytu dziecka w pieczy zastępczej. Organizator ma ponadto współpracować z pozostałymi jednostkami – samorządowymi, gminnymi i innymi w celu maksymalizacji dostępnego wsparcia dla dzieci i ich rodzin. W tym zakresie szczególnie ważna jest współpraca z gminami m.in. poprzez pracę asystenta rodziny oraz współfinansowania pieczy zastępczej.

Współpraca instytucji wspomagających dziecko w pieczy zastępczej ma przyczynić się do jeszcze skuteczniejszej i bardziej optymalnej pomocy dziecku.

Zamierzeniem organizatora rodzinnej pieczy zastępczej jest **rozwój pieczy zastępczej**. Cel główny programu to: **rozwój rodzinnych form pieczy zastępczej w Powiecie Stalowowolskim**. Został on rozwinięty o dwa cele szczegółowe, które wskazują na główne obszary działania w obrębie zadań wynikających z pieczy zastępczej. Każdy cel szczegółowy opisują z góry określone kierunki działania. Na tej podstawie opracowany został harmonogram i limity na lata 2018 – 2020.

W związku z tym, plany dotyczące zawodowych rodzin zastępczych na kolejne lata przewidują:

- w roku 2018 – łączną liczbę rodzin zawodowych wynoszącą: 4
- w roku 2019 – łączną liczbę rodzin zawodowych wynoszącą: 5
- w roku 2020 – łączną liczbę rodzin zawodowych wynoszącą: 6

Tabela nr 8. Harmonogram działań dotyczących rozwoju pieczy zastępczej na lata 2018-2020.

Lp.	Zadanie	Działanie	Realizator	Termin realizacji
1.	Tworzenie warunków do rozwoju rodzinnej pieczy zastępczej oraz pozyskiwanie kandydatów do tworzenia i realizacji zadań rodzinnej pieczy zastępczej	<p>-prowadzenie akcji i inicjatyw promujących idee rodzicielstwa zastępczego;</p> <p>-poszukiwanie kandydatów do pełnienia funkcji rodzin zastępczych zawodowych poprzez dystrybucję plakatów i ulotek informacyjnych;</p> <p>-indywidualne spotkania i rozmowy z potencjalnymi kandydatami;</p> <p>-poszukiwanie kandydatów do pełnienia funkcji rodzin zastępczych zawodowych poprzez zamieszczanie informacji i bieżących ogłoszeń na stronie internetowej Powiatowego Centrum Pomocy Rodzinie</p> <p>-zamieszczanie informacji w lokalnych mediach oraz lokalnej prasie;</p> <p>-umieszczanie informacji na tablicy ogłoszeń Starostwa Powiatowego oraz tablicy ogłoszeń Powiatowego Centrum Pomocy Rodzinie w Stalowej Woli;</p>	PCPR w Stalowej Woli - organizator rodzinnej pieczy zastępczej/ instytucje współpracujące	2018-2020
2.	Rozwój rodzinnej pieczy zastępczej.	<p>-nabór, szkolenie i kwalifikowanie kandydatów na rodziny zastępcze oraz prowadzących rodzinne domy dziecka;</p> <p>-udzielanie wsparcia i poradnictwa w celu podnoszenie poziomu wiedzy i umiejętności kandydatów do pełnienia funkcji rodziny zastępczej w zakresie wynikającym z przyszłych zadań;</p> <p>-utworzenie nowych rodzin zastępczych zawodowych;</p> <p>-utworzenie rodzinnego domu dziecka;</p> <p>-poszukiwanie rodziców zastępczych wśród dalszych krewnych dziecka zagrożonego umieszczeniem w pieczy instytucjonalnej;</p> <p>-kwalifikowanie spośród istniejących rodzin zastępczych, rodzin mogących pełnić funkcje rodziny zastępczej zawodowej;</p>	PCPR w Stalowej Woli/ instytucje współpracujące	2018-2020

3.	Wzmacnianie rozwoju grupy wsparcia dla rodzin zastępczych	<ul style="list-style-type: none"> <li>-analiza oczekiwań i potrzeb rodzin zastępczych;</li> <li>-comiesięczne spotkania z rodzinami zaangażowanymi w funkcjonowanie grupy wsparcia;</li> <li>-organizacja imprez integrujących rodziny zastępcze i ich wychowanków</li> </ul>	PCPR w Stalowej Woli	2018-2020
4.	Przygotowywanie rodzin zastępczych oraz prowadzących rodzinne domy dziecka na przyjęcie dziecka do rodziny.	<ul style="list-style-type: none"> <li>-udzielanie szczegółowych informacji o dziecku i jego sytuacji rodzinnej;</li> <li>-przekazanie rodzinie zastępczej wymaganych dokumentów.</li> </ul>	PCPR w Stalowej Woli	2018-2020
5.	Współpraca ze środowiskiem lokalnym	<ul style="list-style-type: none"> <li>-ośrodki pomocy społecznej Powiatu Stalowowolskiego;</li> <li>-sądy i organy pomocnicze;</li> <li>-placówki oświatowe;</li> <li>-placówki ochrony zdrowia;</li> <li>-ośrodki adopcyjne;</li> <li>-placówki wsparcia dziennego;</li> <li>-organizacje pozarządowe działające na rzecz dziecka i rodziny,</li> <li>-kościół, parafie;</li> </ul>	PCPR w Stalowej Woli	2018-2020
6.	Oferta pomocy pedagogicznej i psychologicznej dla wszystkich rodzin zastępczych i prowadzących rodzinny dom dziecka i umieszczonych w nich dzieci	<ul style="list-style-type: none"> <li>-priorytetowy dostęp rodzin zastępczych do usług poradni psychologiczno-pedagogicznej i jednostek specjalistycznego poradnictwa;</li> <li>-udzielanie pomocy psychologiczno-pedagogicznej rodzinom zastępczym i umieszczonym w nich dzieciom przez specjalistów zatrudnionych w Zespole ds. Rodzinnej Pieczy Zastępczej;</li> <li>-działania zmierzające do utworzenia poradni rodzinnej.</li> </ul>	PCPR w Stalowej Woli / instytucje wspierające	2018 - 2020

Zwiększenie efektywności podejmowanych działań jest możliwe tylko w przypadku kompleksowego spojrzenia na problemy rodziny i podjęcia systemowych rozwiązań, dzięki którym rodzina uzyska potrzebną pomoc. Istotnym elementem programu jest zwiększenie świadomości i zaangażowania instytucji z terenu powiatu, poprzez aktywnie włączenie się w promowanie idei rodzicielstwa zastępczego oraz niesienie wsparcia rodzinom zastępczym w wypełnianiu ich funkcji.

#### **4. Finansowanie, monitoring i ewaluacja.**

##### **FINANSOWANIE:**

Projektowane źródła finansowania Programu:

1. Środki z budżetu Powiatu Stalowowolskiego.
2. Środki z budżetu państwa.
3. Środki z budżetów samorządów gminnych.
4. Środki z budżetów powiatowych.
5. Środki finansowe pozyskane z funduszy unijnych.
6. Dotacje celowe z budżetu państwa na finansowe wsparcie jednostek samorządu terytorialnego w budowaniu lokalnego systemu pieczy zastępczej.
7. Środki z budżetów organizacji pozarządowych.
8. Inne źródła.

##### **MONITORING:**

Program Rozwoju Pieczy Zastępczej w Powiecie Stalowowolskim określa perspektywy rozwoju pieczy zastępczej w latach 2018-2020. Program ma charakter otwarty i elastyczny. Pojawienie się nowych możliwości organizacyjnych, prawnych czy też zidentyfikowanie nowych potrzeb społecznych będzie uzasadniało uzupełnienie programu o nowe zapisy.

Monitoring programu będzie miał na celu pomiar postępu, systematyczne kontrolowanie, czy wszystkie zaplanowane czynności przebiegają zgodnie z planem na każdym etapie realizacji projektu.

Monitorowanie będzie spełniać funkcję wewnętrznej kontroli realizacji zadań.

Skuteczna realizacja niniejszego programu będzie uzależniona od dostępności środków finansowych niezbędnych do realizacji zapisów programu, zaangażowania lokalnych zasobów instytucjonalnych we wspólne działania, koordynacji działań i współpracy zainteresowanych podmiotów oraz zaangażowania kandydatów do pełnienia funkcji zawodowych rodzin zastępczych.

##### **EWALUACJA:**

Ewaluacja programu będzie przebiegała poprzez zbieranie, analizę i interpretację danych. W ramach ewaluacji sprawdzone zostaną realizowane działania w projekcie oraz czy został osiągnięty cel główny.

Wskaźnikami osiągnięcia celu głównego będą:

1. Analiza porównawcza liczby nowoutworzonych rodzin zastępczych zawodowych w danym roku.
2. Analiza porównawcza liczby dzieci umieszczonych w różnych formach rodzinnej pieczy zastępczej.

3. Analiza porównawcza liczby zawartych umów na pełnienie funkcji zawodowej specjalistycznej i zawodowej pełniącej funkcję pogotowia rodzinnego rodziny zastępczej.

4. Analiza porównawcza liczby dzieci opuszczających w danym roku różne formy rodzinnej pieczy zastępczej i powracających do rodziny naturalnej.

Uzyskane dane pozwolą na ocenę wartości programu oraz pomogą w dalszym planowaniu, realizacji i rozwoju jego działań. Ewaluacja będzie miała charakter usprawniający i wskazujący kierunki ewentualnych zmian w zapisach projektowych. Pozwoli na sprawdzenie efektywności i skuteczności przyjętych założeń oraz sposobu wydatkowania środków przeznaczonych na realizację programu. Ewaluacja będzie skupiać się na ocenie projektu w kontekście osiągnięcia celów i wypracowanych rezultatów.

## **Zakończenie.**

Program Rozwoju Pieczy Zastępczej w Powiecie Stalowowolskim na lata 2018-2020 został opracowany na podstawie ustawy z dnia 9 czerwca 2011 roku o wspieraniu rodziny i systemie pieczy zastępczej. Stanowi on próbę wyznaczenia jak najlepszego kierunku działań w środowisku lokalnym, tak, aby praca nad rozwojem i wspieraniem rodzinnej pieczy zastępczej spełniała wszystkie standardy w tym zakresie.

Działania Powiatowego Centrum Pomocy Rodzinie w Stalowej Woli od wielu lat koncentrują się na rozwoju tej efektywnej wychowawczo i korzystnej ekonomicznie formy opieki zastępczej.

Zastępcze, rodzinne formy opieki nad dzieckiem są najlepszym rozwiązaniem w sytuacji, kiedy dziecko pozbawione jest możliwości wzrastania i rozwoju w rodzinie naturalnej. Rodziny zastępcze zapewniają bowiem w sposób właściwy potrzeby emocjonalne dzieci: potrzeby miłości, poczucia bezpieczeństwa, akceptacji, przynależności. Ponadto wychowanie w warunkach rodzinnych daje dzieciom pozbawionym opieki przez rodzinę naturalną możliwość wszechstronnego przygotowania się do samodzielnego i odpowiedzialnego życia.

Skuteczna praca z dziećmi kierowanymi do rodzinnej pieczy zastępczej oraz skuteczna praca z rodzinami zastępczymi mająca na celu zapewnienie dziecku właściwej opieki i wychowania w rodzinie zastępczej oraz umożliwienie mu jak najszybszego powrotu do rodziny naturalnej, wymaga zaangażowania i dużej odpowiedzialności ze strony osób otrzymujących wsparcie, jak również ze strony wielu instytucji: samorządów, władz lokalnych, sądów, gmin i ośrodków pomocy społecznej działających na terenie powiatu, poradnictwa rodzinnego, lokalnych organizacji pozarządowych, placówek oświatowych, placówek ochrony zdrowia itp. Tylko przy pełnej współpracy w/w instytucji realizacja programu może być pełna i efektywna.

Istniejące zasoby Powiatu Stalowowolskiego w zakresie opieki nad dzieckiem i rodziną, jak również pieczy zastępczej stanowią solidną bazę umożliwiającą w dużej mierze zaspokajanie występujących problemów społecznych. Niezbędne jest wdrażanie nowych inicjatyw, aby skala problemu dzieci osieroconych i opuszczonych stale malała, aby dziecku pozbawionemu całkowicie lub częściowo opieki ze strony rodziców biologicznych lub krewnych zapewnić opiekę i wychowanie w rodzinnej pieczy zastępczej oraz umożliwić jak najszybszy powrót do rodziny naturalnej, a gdy jest to niemożliwe dążyć do uregulowania sytuacji prawnej dziecka poprzez umieszczenie w rodzinie adopcyjnej. Realizacji tego celu służą założenia i zaplanowane działania w ramach Programu Rozwoju Pieczy Zastępczej w Powiecie Stalowowolskim na lata 2018-2020.