



# EURO-ALIANS

PRACOWNIA PROJEKTOWA Sp. z o.o.

80-288 Gdańsk  
NIP:584-10-24-355  
biuro@euroaliants.pl

ul. Maruszówny 2 pawilon 22  
Regon: 008048696

tel: 058-348 00 51  
fax: 058-342 69 81

Stadium:	<b>PROJEKT WYKONAWCZY</b>									
Inwestycja:	<b>Opracowanie wielobranżowego projektu budowlanego i wykonawczego dla zadania pn. „Rozbudowa drogi powiatowej nr 1025R – ulicy Poniatowskiego w Stalowej Woli”.</b>									
Branża:	<b>STAŁA ORGANIZACJA RUCHU</b>									
Inwestor:	<b>Powiat Stalowowolski ul. Podleśna 15 37-450 Stalowa Wola</b>									
Umowa:	<b>Nr IMP.272.15.2012 z dnia 04.07.2012r.</b>									
Zespół Projektowy:									Podpis:	
Projektant:	mgr inż. Bartłomiej Krajnik									
Egzemplarz:	1	2	3	4	5	6	7	8	9	10
Załącznik:	1	2	3	4	5	6	7	8	9	10
	11	12.1	12.2	12.3	12.4	12.5	12.6	12.7	13.1	13.2
	13.3	13.4	13.5	13.6	13.7	14.1	14.2	14.3	14.4	14.5
	14.6	14.7	14.8	15						

#### UWAGA:

Wykorzystywanie niniejszego opracowania do innych celów niż określone we wstępie – zastrzeżone!

Opracowanie chronione ustawą „O prawie autorskim i prawach pokrewnych” z dnia 04.02.1994 r. (Dz. U. Nr 24 poz. 83 z dnia 23.02.1994 r.)

Kopiowanie w całości lub w części bez zgody autora zabronione!

Styczeń 2013



# URZĄD MIASTA STALOWA WOLA

37-450 Stalowa Wola, ul. Wolności 7

www.stalowawola.pl

e-mail: um@stalowawola.pl

www.bip.stalowawola.pl

Prezydent Miasta  
tel. (15) 643 35 66

Fax (15) 643 34 12

Przewodniczący  
Rady Miejskiej  
tel. (15) 643 34 01

Z-ca  
Prezydenta Miasta  
tel. (15) 643 35 65

Skarbnik Miasta  
tel. (15) 643 35 54

Sekretarz Miasta  
tel. (15) 643 35 70

Kancelaria  
Prezydenta Miasta  
tel. (15) 643 34 11

Zespół Prawny Urzędu  
tel. (15) 643 34 54

Biuro Obsługi Klienta  
tel. (15) 643 34 20

Biuro Obsługi Podatkowej  
tel. (15) 643 34 62

Biuro Rady Miejskiej  
tel. (15) 643 34 65

Wydział  
Budżetu i Finansów  
tel. (15) 643 34 30

Wydział Organizacji  
tel. (15) 643 34 59

Referat  
Administracyjno-  
Gospodarczy  
tel. (15) 643 34 37

Wydział Edukacji  
i Zdrowia  
tel. (15) 643 34 10

Wydział Spraw  
Obywatelskich  
i Zarządzania Kryzysowego  
tel. (15) 643 34 41

Wydział Gospodarki  
Komunalnej  
tel. (15) 643 34 50

Zespół Projektowy  
d/s Funduszy Europejskich  
tel. (15) 643 35 80

Wydział Działalności  
Gospodarczej i Społecznej  
tel. (15) 643 34 84

Wydział Planowania  
Przestrzennego i Gospodarki  
Nieruchomościami  
tel. (15) 643 34 76

Stalowa Wola 10.01.2013 r.

GK.7221.01.2013.VIII/4

**EURO-ALIANS**  
**Pracownia Projektowa Sp.z o.o.**  
**ul. Marusarzówny 2 paw.22**  
**80-288 Gdańsk**

W związku z przedłożonym wnioskiem ( pismo nr 538/SW/AL/12 z dnia 20.12.2012 r.) o zaopiniowanie projektu stałej organizacji ruchu dla zadania „Rozbudowa drogi powiatowej nr 1025R – ulicy Poniatowskiego w Stalowej Woli”, w zakresie skrzyżowań z następującymi drogami gminnymi: 100998R ul. Czajkowskiego, 101000R ul. Wałowa, 100997R ul. Osiedlowa k/ Bazyliki Mniejszej – uzgadniam pozytywnie.

PREZYDENT MIASTA

*Andrzej Szlęzak*  
Andrzej Szlęzak

Otrzymują:  
1x adresat  
3x a/a

ZA ZGODNOŚĆ Z ORYGINAŁEM

*Rafał Rosengart*  
mgr inż. Rafał Rosengart



# EURO-ALIANS

PRACOWNIA PROJEKTOWA Sp. z o.o.

80-288 Gdańsk  
NIP: 584-10-24-355  
biuro@euroaliants.pl

ul. Marusarzówny 2 pawilon 22  
Regon: 008048696

tel: 058-348 00 51  
fax: 058-342 69 81

Stadium:	<b>PROJEKT WYKONAWCZY</b>									
Inwestycja:	Opracowanie wielobranżowego projektu budowlanego i wykonawczego dla zadania pn. „Rozbudowa drogi powiatowej nr 1025R – ulicy Poniatowskiego w Stalowej Woli”.									
Branża:	<b>STAŁA ORGANIZACJA RUCHU</b>									
Inwestor:	Powiat Stalowowolski ul. Podleśna 15 37-450 Stalowa Wola									
Umowa:	Nr IMP.272.15.2012 z dnia 04.07.2012r.									
Zespół Projektowy:										
Projektant:	mgr inż. Bartłomiej Krajnik								Podpis: <i>Krajnik</i>	
Egzemplarz:	1	2	3	4	5	6	7	8	9	10
Załącznik:	1	2	3	4	5	6	7	8	9	10
	11	12.1	12.2	12.3	12.4	12.5	12.6	12.7	13.1	13.2
	13.3	13.4	13.5	13.6	13.7	14.1	14.2	14.3	14.4	14.5
	14.6	14.7	14.8	15						

*Uzgodniono  
projekt*

DYREKTOR  
Zarządu Dróg Powiatowych  
w Stalowej Woli

mgr inż. *Piotr Śliwiński*

*Opinie pozytywne z zastrzeżeniem:  
1) karta 1/4 - uściślenie umiarkowania molu ze  
na stronę skrajną wyjazdu,  
2) karta 3/4 i 4/4 - uzupełnienie molu P14  
przed przejściem (brak konsekwencji w oznakowaniu)*

18.12.2012.

KOMENDANT POWIATOWY POLICJI

w Stalowej Woli  
z upoważnienia

Naczelnik Wydziału Kuchni Drogowego  
kom. mgr Krzysztof GAWLAS

#### UWAGA:

Wykorzystywanie niniejszego opracowania do innych celów niż określone we wstępie – zastrzeżone!  
Opracowanie chronione ustawą „O prawie autorskim i prawach pokrewnych” z dnia 04.02.1994 r. (Dz. U. Nr 24 poz. 83 z dnia 23.02.1994 r.)  
Kopowanie w całości lub w części bez zgody autora zabronione!

Październik 2012

ZAZGODNOSC Z ORYGINALEM

mgr inż. *Rafał Rosengart*

**STAROSTA STALOWOWOLSKI**

Stalowa Wola 21.01.2013r.

KT.7121.5.2013.I

Działając na wniosek EURO ALIANS Pracownia Projektowa Sp. z o.o., 80-288 Gdańsk ul. Maruszówny 2/22, dot. zatwierdzenia projektu stałej organizacji ruchu dla zadania „Rozbudowa drogi powiatowej nr 1025R – ul. Poniatowskiego w Stalowej Woli”, oraz na podstawie art. 10 ust. 5 ustawy z dnia 20 czerwca 1997r. – Prawo o ruchu drogowym (tekst jednolity z 2005 r. Dz. U. Nr 108, poz. 908 z późn. zm.) i § 3 ust. 1 pkt 3 rozporządzenia Ministra Infrastruktury z dnia 23 września 2003r. w sprawie szczegółowych warunków zarządzania ruchem na drogach oraz wykonywania nadzoru nad tym zarządzaniem (Dz. U. Nr 177, poz. 1729), uwzględniając pozytywną opinię Komendanta Powiatowego Policji w Stalowej Woli, Prezydenta Miasta Stalowej Woli oraz Zarządu Dróg Powiatowych w Stalowej Woli.

**ZATWIERDZAM**

Projekt stałej organizacji ruchu dla zadania „Rozbudowa drogi powiatowej nr 1025R- ul. Poniatowskiego w Stalowej Woli” z uwzględnieniem uwag Komendanta Powiatowego Policji w Stalowej Woli – znak B2 należy ustawić po prawej stronie wyjazdu z parkingu oraz uzupełnić znaki P14 przed przejściami dla pieszych.

**USTALAM**

Na miesiąc **czerwiec 2016r.** - termin w którym powinna zostać wprowadzona zatwierdzona stała organizacja ruchu.

**POUCZENIE**

Jednostka wprowadzająca organizację ruchu ma obowiązek zawiadomienia Starosty Stalowowolskiego, Komendanta Powiatowego Policji w Stalowej Woli oraz właściwego zarządcę drogi o terminie jej wprowadzenia co najmniej na 7 dni przed dniem wprowadzenia organizacji ruchu.



**Z up. STAROSTY**

*mgr Krzysztof Żminda*  
**NACZELNIK**  
Wydziału Komunikacji i Transportu

ZA ZGODNOŚĆ Z ORYGINAŁEM

*mgr inż. Rafał Rosengart*



## **SPIS TREŚCI:**

### **1. CZĘŚĆ OPISOWA**

Opis

### **2. WYKAZY**

2.1 Oznakowanie poziome

2.2 Oznakowanie pionowe

### **3. CZĘŚĆ GRAFICZNA**

Rys.1 Orientacja

Rys.2 Inwentaryzacja istniejącego oznakowania

Skala 1:500

Rys.3 Projektowane oznakowanie

Skala 1:500

## **1. CZĘŚĆ OPISOWA**

## **OPIS**

**do projektu stałej organizacji ruchu:**

**„Rozbudowa drogi powiatowej nr 1025R – ulicy Poniatowskiego w Stalowej Woli”.**

### **1. Przedmiot opracowania.**

Przedmiotem opracowania jest projekt stałej organizacji ruchu dla zadania pn. „Rozbudowa drogi powiatowej nr 1025R – ulicy Poniatowskiego w Stalowej Woli” na odcinku od ronda „Rotmistrza Witolda Pileckiego” (na skrzyżowaniu ulic Czarnieckiego, Żwirki i Wigury i Poniatowskiego) do skrzyżowania z drogą dojazdową do kościoła pw. Opatrzności Bożej (długości ok. 1,5 km). w zakresie drogowym:

- wydzielenie oddzielnych ciągów dla ruchu pojazdów, rowerzystów i pieszych;
- przebudowa skrzyżowań z ulicami: KEN, Wałową, Działkowców i skrzyżowania w sąsiedztwie sklepu LIDL;
- lokalizacja przejść dla pieszych i przejazdów rowerowych.

sanitarnym:

- przebudowa kanalizacji deszczowej na całym odcinku drogi;
- likwidacja kolizji z kanalizacją ciepłą, wodociagową i gazową;
- budowa odcinka kanalizacji deszczowej DN800 od studni D1 do granicy opracowania;

elektrycznym:

- przebudowa oświetlenia ulicznego;
- likwidacja kolizji z liniami energetycznymi;

teletechnicznym:

- likwidacja kolizji z liniami teletechnicznymi.

### **2. Zakres opracowania.**

W ramach inwestycji przewiduje się:

- w zakresie drogowym: przebudowę ul. Poniatowskiego w Stalowej Woli na odcinku o dł. ok. 1,5 km, w tym:

- wydzielenie oddzielnych ciągów dla ruchu pojazdów, rowerzystów i pieszych;
- przebudowę skrzyżowań z ulicami: KEN, Wałową, Działkowców i skrzyżowania w sąsiedztwie sklepu LIDL;
- lokalizację przejść dla pieszych i przejazdów rowerowych.

- w zakresie sanitarnym:

- przebudowa kanalizacji deszczowej na całym odcinku drogi;
- likwidacja kolizji z kanalizacją ciepłą, wodociagową i gazową;
- budowa odcinka kanalizacji deszczowej DN800 od studni D1 do granicy opracowania;

- w zakresie elektrycznym:

- przebudowa oświetlenia ulicznego;
- likwidacja kolizji z liniami energetycznymi;

- w zakresie teletechnicznym:

- likwidacja kolizji z liniami teletechnicznymi.

Realizacja inwestycji spowoduje poprawę funkcjonowania tego fragmentu układu drogowego w mieście Stalowa Wola, obsługującego głównie ruch miejski i gospodarczy, a w mniejszym stopniu ruch turystyczny, poprawiając przy tym bezpieczeństwo pieszych i rowerzystów.

Orientacyjną lokalizację przedmiotowej inwestycji pokazano na Ryc. 1 w niniejszym opracowaniu

### **3. Podstawa prawna opracowania.**

Projekt budowlany został opracowany na podstawie umowy nr IMP.272.15.2012 z dnia 04.07.2012r. zawartej pomiędzy Starostwem Powiatowym w Stalowej Woli, a Pracownią Projektową Euro-Alians sp. z o.o. w Gdańsku.

Materiałami wyjściowymi do projektowania były:

- umowa wraz ze specyfikacją istotnych warunków zamówienia;
- mapa sytuacyjno-wysokościowa do celów projektowych w skali 1:500;
- wypisy i wyrisy z ewidencji gruntów;
- dokumentacja geotechniczna – opracowanie Laboratorium Drogowego P.U.H. SŁAWEX
- obowiązujące przepisy i normy.

Przy projektowaniu korzystano z następujących normatywów, wytycznych, katalogów i instrukcji:

- Ustawa z dnia 10 kwietnia 2003 r. o szczególnych zasadach przygotowania i realizacji inwestycji w zakresie dróg publicznych.
- Ustawa o drogach publicznych z dnia 21 marca 1985 r.
- Rozporządzenie Ministra Transportu i Gospodarki Morskiej z dnia 2 marca 1999 r. w sprawie warunków technicznych, jakim powinny odpowiadać drogi publiczne i ich usytuowanie – Dz.U. nr 43, poz. 430 z dnia 14 maja 1999 r.
- Instrukcja badań podłoża gruntowego budowli drogowych i mostowych – Warszawa 1998 r.
- Katalog Powtarzalnych Elementów Drogowych – Centralne Biuro Projektowo-Badawcze Dróg i Mostów „Transprojekt” – Warszawa 1979-1982;
- Katalog Typowych Konstrukcji Nawierzchni Podatnych i Półsztywnych – Instytut Badawczy Dróg i Mostów – Zarządzenie nr 6 Generalnego Dyrektora Dróg Publicznych;
- Instrukcja o znakach drogowych pionowych –Tom I – Zasady stosowania znaków i urządzeń bezpieczeństwa ruchu;
- Instrukcja o znakach drogowych poziomych – Zasady stosowania znaków i konstrukcji znaków;
- Rozporządzenie Ministra Infrastruktury z dnia 3 lipca 2003 r. w sprawie szczegółowych warunków technicznych dla znaków i sygnałów drogowych oraz urządzeń bezpieczeństwa ruchu drogowego i warunków ich umieszczania na drogach;
- Inne instrukcje, normatywy i wytyczne obowiązujące w budownictwie drogowym

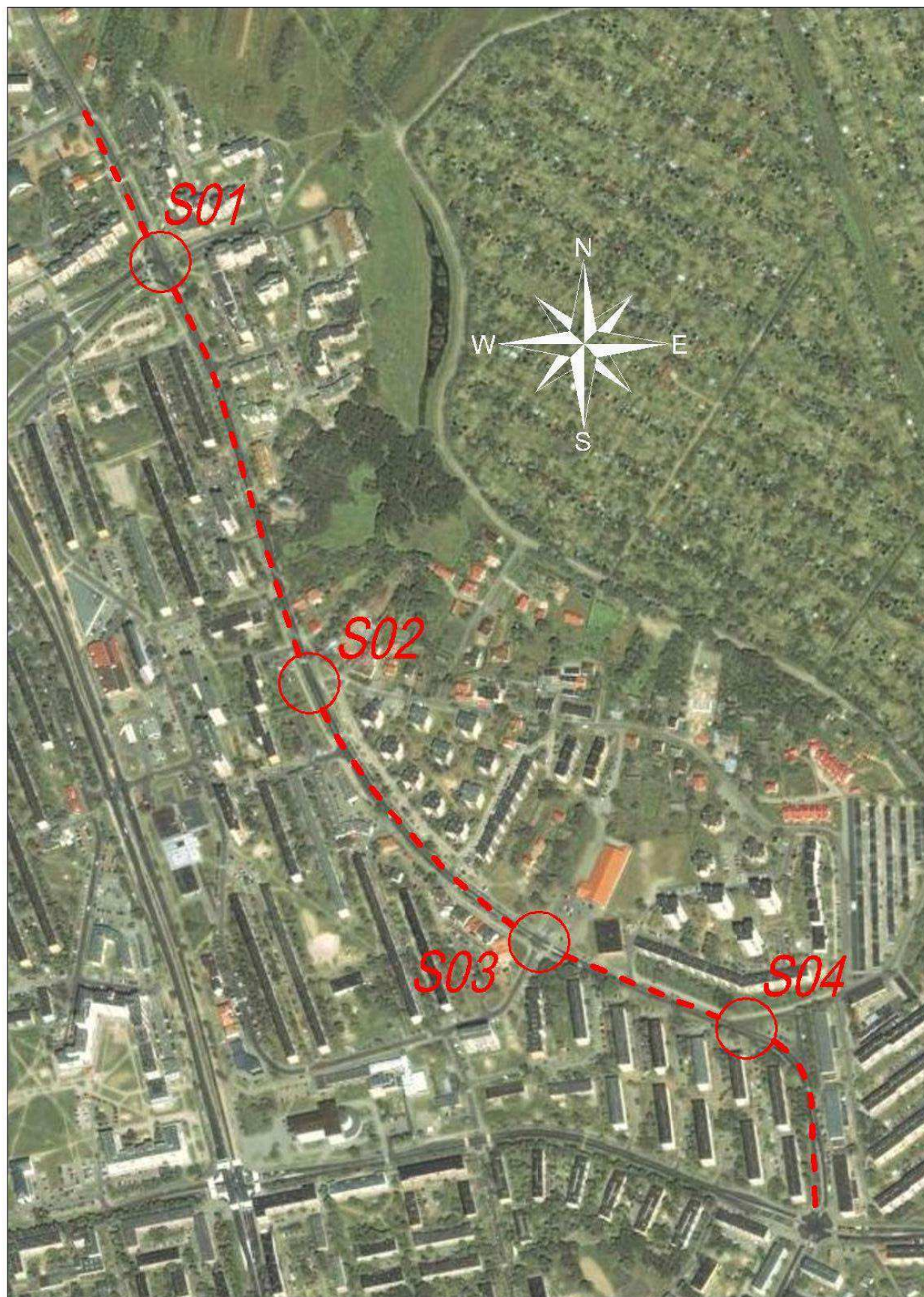
## **4. Oceny**

### **4.1 Ocena parametrów technicznych.**

Ul. Józefa Poniatowskiego jest zlokalizowana w południowo-wschodniej części Stalowej Woli. Oprócz znaczenia ponadlokalnego (droga powiatowa), ulica ta pełni funkcję alternatywnego względem głównej arterii miasta (DK 77) dojazdu od północy w kierunku mostu na Sanie oraz ważną część wewnętrznego układu lokalnego Stalowej Woli.

Zagospodarowanie wokół przedmiotowego odcinka ulicy stanowi głównie zabudowa mieszkaniowa, wielorodzinna a w niewielkiej części również usługowa.





Rys. 1 Orientacyjny zakres opracowania z lokalizacją skrzyżowań objętych opracowaniem. Źródło mapy: [www.zumi.pl](http://www.zumi.pl).

Ulica Poniatowskiego na przedmiotowym odcinku ma przekrój jednojezdniowy, dwupasowy – po jednym pasie ruchu w każdym kierunku. Szerokość ulicy jest zmienna i waha się w granicach od 8,2 do 9,2 m. Jezdnia jest ograniczona krawężnikami (jednostronnie opaską z krawężnika i płyt betonowych) a po obu jej stronach (z wyjątkiem fragmentów, na których występuje znaczne zawężenie pasa drogowego spowodowane bliską zabudową) zlokalizowane są chodniki, oddzielone od jezdni pasem zieleni segregacyjnej.

Ulica Poniatowskiego jest połączona gęstą siecią skrzyżowań i zjazdów z lokalną zabudową mieszkaniową i usługową. W obrębie jezdni występują zatoki autobusowe (wydzielone, jak również przystanki wyznaczone na zasadniczym pasie ruchu), zatoki postojowe oraz wyspy azylowe dla pieszych – na środku jezdni. W obrębie skrzyżowań jak i na odcinkach między skrzyżowaniami wyznaczone są przejścia dla pieszych w formie oznakowania pionowego i poziomego. Na przedmiotowym odcinku zlokalizowano stałe urządzenia do pomiaru prędkości (fotoradary) – po jednym dla każdego kierunku ruchu. Zarówno w obrębie skrzyżowań jak i poza nimi ruch odbywa się w oparciu o oznakowanie poziome i pionowe – brak sygnalizacji świetlnej.

#### **4.2 Ocena stanu technicznego nawierzchni**

Nawierzchnię jezdni ul. Poniatowskiego (warstwę ścieralną) stanowi mieszanka mineralno-bitumiczna (beton asfaltowy), wykonana w krawężnikach betonowych (wystających). Nawierzchnię chodników stanowią płytki betonowe (różnego koloru i kształtu) wykonane w obrzeżach betonowych. Stan techniczny jezdni można ocenić jako niezadowalający (liczne ubytki w nawierzchni, łaty, spękania poprzeczne, podłużne i siatkowe oraz koleiny, w których gromadzi się woda opadowa). Stan techniczny chodników można ocenić jako zróżnicowany – fragmentami dobry a na niektórych odcinkach niezadowalający – głównie z powodu uszkodzonych płyt chodnikowych oraz niesprawnego systemu odprowadzenia wód deszczowych (niewłaściwe ukształtowanie pasa zieleni i brak właściwego utrzymania zieleńca – gęsta darnina blokuje przepływ wody w kierunku jezdni).

Ul. Poniatowskiego wyposażona jest w infrastrukturę techniczną z nią związaną, tj.: kanalizację deszczową (odwodnienie za pomocą wpustów ulicznych, przykrawężnikowych) i oświetlenie uliczne. Na podstawie wizji lokalnej w terenie (w okresie po roztopach zimowych) należy stwierdzić, że system odwodnienia układu drogowego działa w sposób niezadowalający. W obszarze jezdni, zarówno w obrębie skrzyżowań jak i poza nimi, zaobserwowano liczne rozlewiska, które w dużej mierze spowodowane są złym stanem technicznym nawierzchni, ale również niewystarczającą liczbą i (w kilku przypadkach) niewłaściwą lokalizacją wpustów deszczowych.

#### **4.3 Wnioski**

Na podstawie wizji lokalnej i wykonanych, na potrzeby oceny warunków ruchu na zadanych skrzyżowaniach, badań natężeń oraz struktury rodzajowej i kierunkowej ruchu należy stwierdzić, że główny udział w całości ruchu po ul. Poniatowskiego stanowią pojazdy osobowe. Oprócz niewielkiego udziału ruchu pojazdów ciężkich, jako warte odnotowania należy uznać stosunkowo duży ruch rowerzystów, poruszających się po jezdni na ogólnych zasadach ruchu drogowego (brak wydzielonych ścieżek lub pasów rowerowych). Fakt ten może powodować zagrożenie w ruchu drogowym.

Wpływ na zagrożenie w ruchu drogowym ma również istniejąca w stanie obecnym zła niezbyt korzystna geometria układu drogowego, szczególnie w rejonie skrzyżowania ul. Poniatowskiego z ul. Komisji Edukacji Narodowej.

## **5. Stan projektowany.**

Zaprojektowane w niniejszym opracowaniu rozwiązania projektowe (przedstawione w części graficznej opracowania – rys. 3) uwzględniają przede wszystkim zwiększenie poziomu bezpieczeństwa ruchu dla wszystkich jego uczestników a dodatkowo polepszają warunki przepustowości w obrębie skrzyżowania jako całości.

### **5.1. Przyjęte parametry techniczne.**

Przyjęte podstawowe parametry techniczne dla projektowanej przebudowy układu komunikacyjnego są następujące:

#### **droga powiatowa nr 1025R – ulica Poniatowskiego**

klasa drogi	Z 1/2
prędkość projektowa	60 km/h
szerokość jezdni	7,00/9,00 m
szerokość pasa ruchu	2x3,50/4,00 m
kategoria ruchu	KR4
chodnik	1,50 m
ścieżka rowerowa	1,50 m

### **5.2. Przebieg ulicy w planie.**

Niniejszy projekt przewiduje:

- w ciągu ulicy Poniatowskiego zaprojektowano zawężenie podstawowego przekroju jezdni dwukierunkowej (ograniczonej krawężnikami) do 7,00 m (2 pasy ruchu po 3,5 m). Zarówno po lewej jak i po prawej stronie zaprojektowano niezależne jednokierunkowe ciągi rowerowe o szerokości 1,50m oraz chodniki o szerokości 1,50m (miejscami z dowiązaniem się do istniejącego chodnika). Przewiduje się także przebudowę istniejących zjazdów publicznych i indywidualnych oraz budowę czterech zatok autobusowych: po prawej stronie w km 1+448,60 i 1+777,70, po lewej stronie w km 1+588,90 i 1+896,50. Zatoki zaprojektowano o szerokościach 3,0m, długościach 20,0m, o skosach: wjazdowy 1:8, wyjazdowy 1:4 z jednostronnym spadkiem poprzecznym 2% w kierunku jezdni. W ciągu ul. Poniatowskiego zaprojektowano także miejsca parkingowe: skośne i prostopadłe o wymiarach 2,30 x 4,50 m oraz równoległe o wymiarach 3,00 x 6,00 m.

Na projektowanym odcinku ul. Poniatowskiego zaprojektowano sześć łuków poziomych o promieniach:

R1=110m, R2=80m, R3=600m, R4=700m, R5=600m, R6=800m.

### **5.3. Wyspy kanalizujące**

Nawierzchnię wysp kanalizujących (dzielących) nieprzejezdnych na skrzyżowaniach należy wykonać z kostki kamiennej granitowej koloru szarego 4/6 grubości 5 cm na podsypce cementowo – piaskowej 1:4 grubości 3 cm, podbudowie zasadniczej z KŁSM 0/31,5 o grubości 15 cm na podłożu G1.

Nawierzchnię pierścienia przejezdnego na rondzie (ul. KEN) oraz nawierzchnię wyniesionej tarczy skrzyżowania z ul. Wałową zaprojektowano tak jak w konstrukcji nawierzchni jezdni ul. Poniatowskiego - jedynie warstwa ścieralna z SMA 11 grubości 4 cm jest w kolorze czerwonym.



Wyspy w części przylegającej do jezdni są obramowane krawężnikiem ulicznym 15x30 (wg KPED 03.10 z wyniesieniem krawędzi 12 cm ponad nawierzchnię. W przypadku wysp przejezdnych (pierścień wewnętrzny ronda) oraz wyokrąglenia łuków zewnętrznych do przejść dla pieszych zaprojektowano krawężniki granitowe łukowe.

Lokalizacja i wymiary wysp kanalizujących wg planu sytuacyjnego.

#### **5.4. Skrzyżowania**

W ciągu ulicy Poniatowskiego zaprojektowano 4 skrzyżowania z ul. Działkowców, ul. Wyszyńskiego - przy sklepie LIDL, z ul. Wałową i ul. KEN.

##### **▪ ul. Poniatowskiego – ul. Działkowców**

W ciągu ulicy Poniatowskiego i ulicy Działkowców zaprojektowano skrzyżowanie trójwylotowe skanalizowane, bez sygnalizacji świetlnej (warunkowane głównie potrzebą utrzymania maksymalnej liczby miejsc postojowych) z dodatkowym pasem do skrętu w lewo o szerokości 4,00 z ulicy Działkowców oraz wyspami dzielącymi (w ciągu ul. Poniatowskiego) o szerokościach 2,50 m (stanowiąca miejsce azylu dla pieszych) oraz 2,00 m.

##### **▪ ul. Poniatowskiego – ul. Wyszyńskiego (dojazd do sklepu LIDL)**

W ciągu ulicy Poniatowskiego i Wyszyńskiego zaprojektowano skrzyżowanie typu mini rondo o średnicy zewnętrznej  $D=20$  m. Jezdnie wlotów na rondo (o szerokościach 3,00 m i o promieniach wyokrąglających 6,00 i 12,00 m) i wylotów z ronda (o szerokościach 3,50 m i o promieniach wyokrąglających 6,00 i 12,00 m) prowadzone są prostopadle do stycznej do okręgu ronda koła. Wyspa środkowa (przejezdna) ma kształt koła o średnicy 5,00 m (z kostki kamiennej granitowej 9/11). Jezdnia ronda zaprojektowano o szerokości 7,50 m i pochyleniu poprzecznym w kierunku od wyspy o wartości 2%. Wyspy dzielące równoległe na wlotach/wylotach zaprojektowano o szerokościach 2,50m, stanowiące również miejsce azylu dla pieszych.

Wartości parametrów geometrycznych projektowanego ronda są tak dobrane, aby rondo było przejezdne, bezpieczne i zapewniało przepustowość.

##### **▪ ul. Poniatowskiego – ul. Wałowa**

W ciągu ulicy Poniatowskiego i Wałowej zaprojektowano skrzyżowanie trójwylotowe, bez sygnalizacji świetlnej z wyniesioną tarczą skrzyżowania (+ 12cm). Na skrzyżowaniu zaprojektowano podwójne promienie skrętów na wlocie ul. Wałowej ( $R=6,0$ m – w nawierzchni asfaltowej, dla samochodów osobowych i  $R=12,0$ m – wybrukowanie z kostki kamiennej granitowej 9/11, gwarantujący przejezdność pojazdom o większych gabarytach). Konstrukcja nawierzchni wyniesionej tarczy skrzyżowania jak dla konstrukcji nawierzchni ul. Poniatowskiego – zmiana koloru warstwy ścieralnej z SMA 11 na kolor czerwony.

##### **▪ ul. Poniatowskiego – ul. KEN**

W ciągu ulicy Poniatowskiego i KEN zaprojektowano skrzyżowanie typu małe rondo o średnicy zewnętrznej  $D=36$  m. Jezdnie wlotów na rondo (o szerokościach 3,80 m i o promieniach wyokrąglających 18,0 m) i wylotów z ronda (o szerokościach 4,80 m i o promieniach wyokrąglających 18,0 m) prowadzone są prostopadle do stycznej do okręgu ronda koła. Wyspa środkowa ma kształt koła o średnicy 18,00 m. Jezdnia ronda jest o szerokości 6,00 m i pochyleniu poprzecznym w kierunku od wyspy o wartości 2%.



Szerokość i pochylenie pierścienia, skierowanego w stronę jezdni, wynoszą 3,0 m i 4%. Konstrukcja pierścienia tak jak konstrukcja nawierzchni jezdni – zmiana warstwy ścieralnej z SMA 11 na kolor czerwony. Zaprojektowano wyspy dzielące trójkątne, stanowiące również miejsce azylu dla pieszych (wymiar i lokalizacja wg planu sytuacyjnego). Ponadto, projektuje się wydzielenie dodatkowego pasa do skrętu w prawo z przestrzeni ronda o szerokości 4,50 m (z ul. KEN w kierunku południowym ul. Poniatowskiego). Szczegółowe rozwiązania przedstawiono na planie sytuacyjnym.

Wartości parametrów geometrycznych projektowanego ronda są tak dobrane, aby rondo było przejezdne, bezpieczne i zapewniało przepustowość.

### **5.5. Zatoki autobusowe**

Zaprojektowano 4 zatoki autobusowe w ciągu ul. Poniatowskiego:

1. zatoka po prawej stronie jezdni w km 1+448,60;
2. zatoka po lewej stronie jezdni w km 1+588,90;
3. zatoka po prawej stronie jezdni w km 1+777,70;
4. zatoka po lewej stronie jezdni w km 1+896,50.

Zatoki zaprojektowano o szerokościach 3,0 m, długościach 20,0m, o skosach: wjazdowy 1:8, wyjazdowy 1:4 z jednostronnym spadkiem poprzecznym 2% w kierunku jezdni.

Zatoka została zaprojektowana w wielkości przewidującej postój jednego autobusu.

Przy zatokach zaplanowano budowę chodników oraz rezerwację miejsca na ustawienie wiaty,

### **5.6. Chodnik**

Wzdłuż całego przebudowywanego odcinka ul. Poniatowskiego zaprojektowano chodniki po obu stronach jezdni o szerokości 1,50 m (miejscami z dowiązaniem do istniejącego chodnika – wg planu sytuacyjnego) z jednostronnym spadkiem poprzecznym 2% w kierunku jezdni. Konstrukcję chodnika należy przyjąć wg pkt. 6.4.3.

Projektowany chodnik oraz ciąg rowerowy oddzielone są od jezdni pasem zieleni lub miejscami jedynie opaską z płyt betonowych o wymiarach 50x50.

Lokalizacja chodników wg planu sytuacyjnego.

W miejscach skrzyżowania chodnika z jezdnią ul. Poniatowskiego, Wałowej, KEN, Działkowców wyznaczono przejścia dla pieszych w poziomie jezdni za pomocą oznakowania P-10 (wg planu sytuacyjnego). Na wszystkich przejściach zastosowano azyle dla pieszych w osi jezdni. W miejscach przejść chodnika przez jezdnię należy obniżyć krawężnik do 1 cm powyżej krawędzi jezdni.

### **5.7. Ścieżka rowerowa**

Wzdłuż całego przebudowywanego odcinka ul. Poniatowskiego zaprojektowano niezależne jednokierunkowe ciągi rowerowe po obu stronach jezdni o szerokości 1,50 m z jednostronnym spadkiem poprzecznym 2% w kierunku jezdni.

W miejscach skrzyżowania ścieżki rowerowej z ul. Poniatowskiego, Wałową, KEN, Działkowców wyznaczono przejazdy dla rowerzystów w poziomie jezdni za pomocą oznakowania poziomego P-11 (wg planu sytuacyjnego).

W miejscach przejść ścieżki rowerowej przez jezdnię należy obniżyć krawężnik do poziomu nawierzchni jezdni.

## 5.8. Miejsca parkingowe

W ciągu ul. Poniatowskiego zaprojektowano miejsca parkingowe przy krawędzi jezdni (w tych miejscach należy obniżyć krawężnik do 2 cm powyżej krawędzi jezdni):

- skośne i prostopadłe o wymiarach 2,30 x 4,50 m;
- równoległe o wymiarach 3,00 x 6,00 m.

Lokalizacja miejsc parkingowych wg planu sytuacyjnego.

Konstrukcję miejsc parkingowych należy przyjąć wg pkt. 6.4.6.

## 5.9. Urządzenia drogowe

Dla niniejszego opracowania wykonano projekt oznakowania poziomego i pionowego.

Oznakowanie ma na celu zapewnienie maksymalnego bezpieczeństwa ruchu poprzez wcześniejsze przekazywanie użytkownikowi informacji dotyczących usprawnienia ruchu pojazdów i ułatwienia korzystania z drogi.

Oznakowanie poziome obejmuje znaki podłużne, poprzeczne, strzałki. Wymiary znaków poziomych należy przyjmować zgodnie z Instrukcją oznakowania poziomego. Znaki poziome powinny być wykonane przy zastosowaniu farby lub innych materiałów przy zachowaniu następujących warunków:

- mieć barwę białą;
- mieć szorstkość zbliżoną do szorstkości nawierzchni oraz nie wystawać ponad powierzchnię więcej niż 6 mm;
- mieć równe krawędzie wyróżniające znak od tła;
- być odporne na ścieranie i zabrudzenie.

Oznakowanie poziome na jezdni wykonać jako grubowarstwowe, natomiast oznakowanie na ciągach rowerowych (nawierzchnia z kostki brukowej) wykonać jako cienkowarstwowe.

Projekt oznakowania pionowego obejmuje znaki ostrzegawcze, zakazu, nakazu, informacyjne, uzupełniające, tabliczki do znaków drogowych.

Na wyspach kanalizujących przewidziano ustawienie urządzeń bezpieczeństwa ruchu drogowego w postaci znaków C-9 ustawionych na słupkach U-5b.

Znaki należy ustawić w odległości i wysokości określonej w Instrukcji. Lica znaków powinny spełniać wymagania fotometryczne, kolorymetryczne w zakresie odblaskowości i barwy a także zastosowanych powłok kryjących zgodne z „Rozporządzeniem Ministra Infrastruktury z dnia 3 lipca 2003 r. w sprawie szczegółowych warunków technicznych dla znaków i sygnałów drogowych oraz urządzeń bezpieczeństwa ruchu drogowego i warunków ich umieszczania na drogach”.

Znaki dotyczące ciągów pieszych i rowerowych C-13/16 zastosować z grupy znaków małych, natomiast pozostałe znaki dotyczące jezdni z grupy znaków średnich.

Dla tarcz znaków D-6b zastosować folię pryzmatyczną III generacji. Pozostałe znaki z folii odblaskowej II generacji.

Na analizowanym odcinku ul. Poniatowskiego projektuje się na fragmentach wygradzenia wzdłuż jezdni – biało-czerwone łańcuchowe, zapobiegające jej przekraczaniu przez pieszych w miejscach niedozwolonych.

Wzdłuż krawędzi prostej peronów przystankowych oraz w miejscach przejść dla pieszych zaprojektowano przy krawężniku: pas płytek antypoślizgowych koloru piaskowego (30 cm x 30 cm) i pas płytek dla niewidomych i niedowidzących koloru pomarańczowego (40 cm x 40 cm).

Od km 1+990 do km 2+045 (obszar skrzyżowania z ul. Wałową) zaprojektowano wyniesioną powierzchnię skrzyżowania, oznakowaną odpowiednio wcześniej zestawem znaków A-30 z tabliczką o treści „Wyniesiona tarcza skrzyżowania”. Powierzchnia ta z każdego kierunku

rozpoczyna się progiem najazdowym od długości 170 cm i wysokości 12 cm. W obszarze skrzyżowania wprowadzono ograniczenie prędkości do 30 km/h.

Na północnym wlocie skrzyżowania ul. Poniatowskiego z ul. KEN zniesiono zakaz wjazdu dla pojazdów powyżej 10 ton.

Na całym odcinku ul. Poniatowskiego wprowadzono strefę ograniczenia prędkości do 40 km/h.

Projektant

mgr inż. Bartłomiej Krajnik

## **2. WYKAZY**

2.1 OZNAKOWANIE POZIOME

2.2 OZNAKOWANIE PIONOWE

## 2.1. WYKAZ OZNAKOWANIA POZIOMEGO

### 1. LINIE SEGREGACYJNE I KRAWĘDZIOWE (elementy liniowe)

Symbol linii	P-1b	P-1c	P-1e	P-2a	P-2b	P-3b	P-4	P-6	P-7a	P-7b	P-7c
Szerokość linii [cm]	12	24	24	12	24	36	36	12	24	24	12
Powierz.m2/mb	0,04	0,12	0,12	0,12	0,24	0,18	0,24	0,08	0,12	0,24	0,06
Razem długość (m)	35,4	68,0	301,6	20,0	10,0	14,6	712,5	18,5	30,6	712,5	403,6
Powierzchnia (m2)	1,4	8,2	36,2	2,4	2,4	2,6	171,0	1,5	3,7	171,0	24,2
Ogółem długość (m)											2327,3
Ogółem powierzchnia (m2)											424,6

### 2. POWIERZCHNIE MALOWANE I STRZAŁKI (elementy nieliniowe)

Symbol linii	P-8b (krótki)	P-8d (krótki)	P-8e (krótki)	P-8f (krótki)	P-8h (krótki)	P-10	P-11	P-12	P-13	P-14	P-21a	P-21b	P-23
Jednostka obmiaru	[szt]	[szt]	[szt]	[szt]	[szt]	[m <sup>2</sup> ]	[m <sup>2</sup> ]	[m <sup>2</sup> ]	[m <sup>2</sup> ]	[m]	[m <sup>2</sup> ]	[m <sup>2</sup> ]	[szt]
Powierz.m2/[jednostkę]	1,49	1,49	2,19	2,19	3,16	0,50	0,50	0,50	0,26	0,38	0,38	0,38	0,66
Razem [jednostka]	5,0	3,0	3,0	2,0	2,0	149,5	158,1	158,1	56,1	80,2	74,2	445,9	114,0
Powierzchnia (m2)	7,5	4,5	6,6	4,4	6,3	74,8	79,1	79,1	14,6	30,5	28,2	169,4	75,2
Ogółem powierzchnia (m2)	580,0												

**RAZEM POWIERZCHNIA DO MALOWANIA**

**1004,54 m<sup>2</sup>**

Oznakowanie poziome na jezdni wykonać jako grubowarstwowe

Oznakowanie poziome na ciągach rowerowych (nawierzchnia z kostki) wykonać jako cienkowarstwowe

## 2.2. WYKAZ OZNAKOWANIA PIONOWEGO

R O D Z A J                      Z N A K O W														
OSTRZEGAW.		ZAKAZU		NAKAZU		INFORMACYJNE		UZUPEŁNIAJĄCE		TABLICZKI		SŁUPKI	URZĄDZ. BEZ. RUCHU	
symbol	szt.	symbol	szt.	symbol	szt.	symbol	szt.	symbol	szt.	symbol	szt.	szt.	symbol	szt.
A-7	13	B-2	5	C-9	25	D-1	8	F-10	3	T-0	4	174	U-5b	25
A-8	1	B-18	1	C-12	8	D-2	2			T-27	2			
A-30	3	B-20	1	C-13a	7	D-3	1			T-30a	1			
		B-33	4	C-13/16^	47	D-6b	40			T-30b	4			
		B-43	9			D-15	4			T-30c	1			
		B-44	3			D-18	9							
						D-40	16							
						D-41	16							
						D-52	1							
						D-53	1							
RAZEM	17		23		87		98		3		12	174		25

OGÓŁEM:

ZNAKI 240 szt.

SŁUPKI 174 szt.

SŁUPKI U-5b 25 szt.

ZNAKI DO USUNIĘCIA 134 szt.

Uwaga:

1. Wszystkie znaki pionowe projektuje się jako średnie, za wyjątkiem:

^ - znak mały

2. Słupki U-5b zespolone ze znakiem C-9.

### **3. CZĘŚĆ GRAFICZNA**

Rys.1 Orientacja

Rys.2 Inwentaryzacja istniejącego oznakowania

Skala 1:500

Rys.3 Projektowane oznakowanie

Skala 1:500

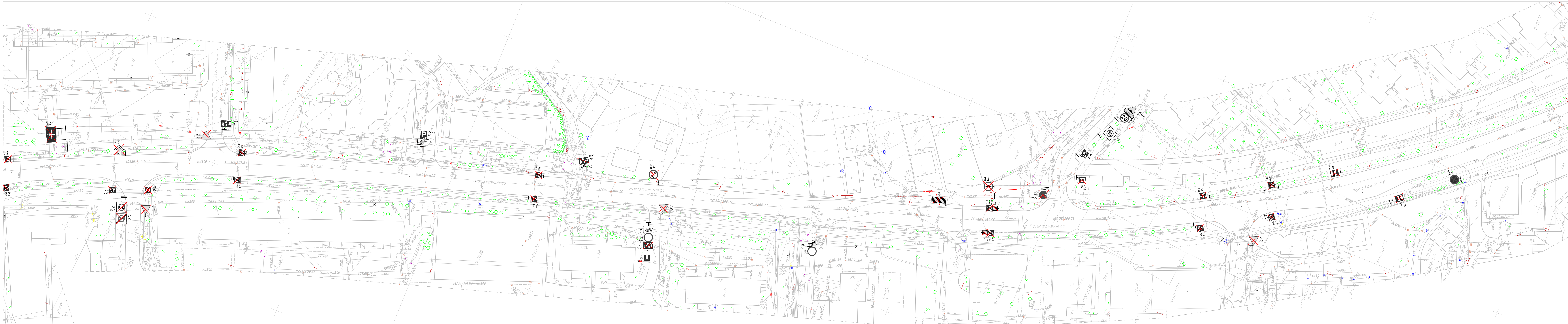




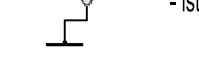










- Oznakowanie:
-  - istniejące oznakowanie pionowe do usunięcia
  -  - istniejące oznakowanie pionowe do pozostawienia
  -  - istniejące urządzenia bezpieczeństwa ruchu do usunięcia

DANE TECHNICZNE:

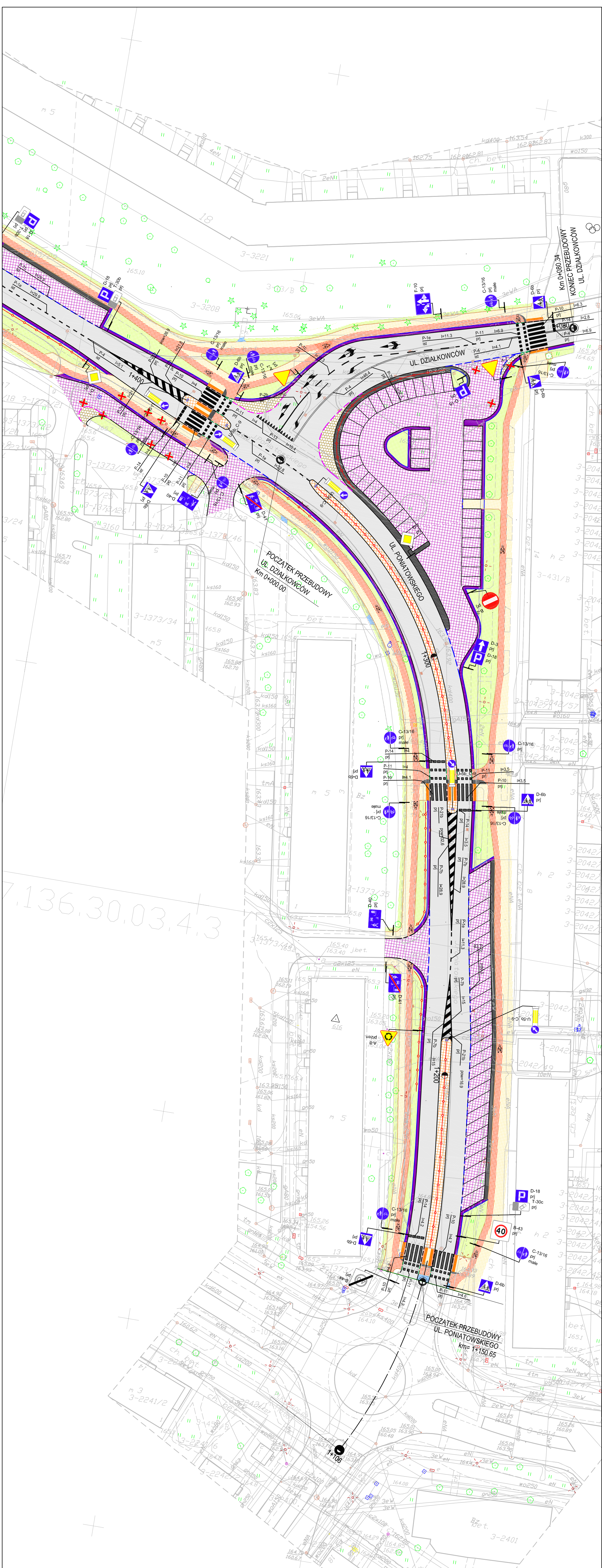
klasa techniczna	Z 1/2
prędkość projektowa	60 km/h
szerokość jezdni	7,00/9,00 m
szerokość pasa ruchu	2 x 3,50/4,50 m
kategoria ruchu	III/4
droga rowerowa	1,50 m
chodnik	1,50 m

Nazwa projektu: Poniatowskiego	EURO-ALIANS Pracownia Projektowa sp. z o.o. ul. Maruszewski 2 paw. 22 80-288 Gdańsk	
	„Opracowanie wielobranzowego projektu budowlanego i wykonawczego dla zadania pn. Rozbudowa drogi powiatowej nr 1025R - ulicy Poniatowskiego w Stalowej Woli”	
Nazwa rysunku:	Plan sytuacyjny - inwentaryzacja istniejącego oznakowania	Skala: 1:500 Rys. nr 2 Ark. 3/4





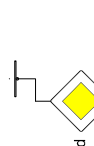




## LEGENDA

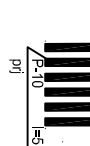
- |  |   |
|--|---|
|  | obrzeże chodnika i szelachy rowowej gr. 8 cm (na ławie betonowej z oporami)                               |
|  | - obrzeże opaski betonowej gr. 8 cm   |
|  | - krawężnik 15x30 cm o odryglu 12cm   |
|  | - krawężnik granitowy łukowy 15x30 cm o odryglu 12cm  |
|  | - krawężnik 15x30 cm o dokryglu 2cm   |
|  | - krawężnik granitowy łukowy 15x30 cm o dokryglu 2cm  |
|  | - krawężnik 15x30 cm o dokryglu 1cm   |
|  | - wyspa ozdobna - kostka kamienna granitowa szara 4/6   |
|  | - opaska wybrukowana - kostka kamienna granitowa 9/11   |
|  | - ciąg rowowy - kostka betonowa kółku czerwonego (niezaznaczona) gr. 8cm                                  |
|  | - płytki chodnikowe antypoślizgowe 30x30x6 cm   |
|  | - chodnik dla pieszych - kostka betonowa kółku szarego szara gr. 8cm                                      |
|  | - jezdnie - wstępna szelachka z SMA 11 gr. 4cm  |
|  | - jezdnie wyśliska - przesłania wewnętrzny ronda - wstępna szelachka z SMA 11 kółku czerwonego gr. 4cm    |
|  | - płytki z wypustkami dla niewidomych i niepełnosprawnych 40x40x8 cm                                      |
|  | - ziadał, żaluzja autobusowa i miejsca postojowe - kostka betonowa (samoliniijazka) kółku szarego gr. 8cm |
|  | - opaska przy jezdni z płyt betonowych 50x50x7 cm   |
|  | - opaska przy chodniku - kostka betonowa 10x20 cm kółku granitowego gr. 8cm                               |
|  | - zieleni - humusowanie z osłanianiem mieszanką traw  |
|  | - wiatra przystankowa   |
|  | - wygrozdzenie dla pieszych (biało-czerwone latuncjone)   |
|  | - dotykazanie wysokościone do isin. zagospodarowania  |
|  | - wpusł deszczowy   |
|  | - drzewa do usunięcia   |
|  | - elementy do usunięcia   |

Oznakowanie:




- projektowanie oznakowanie pionowe

- projektowane oznakowanie poziom



10

Utworzone:	26.07.2012				<b>EUROALPINS</b> Pracownia Projektowa sp. z o.o.	ul. Marszałkowsky 2 paw. 22 80-288 Gdańsk
Imię i nazwisko:	26.07.2012					
Nazwa projektu:	„Opracowanie wielobranżowego projektu budowlanego i wykończeniowego dla zadania pn. Rozbudowa drogi powiatowej nr 102SR - ulicy Poniatowskiego w Sławowej”					
Nazwa rysunku:	Plan sytuacyjny - projektowane oznakowanie		Skala: 1:500		Rys. nr:	Ark. 1/4
Opracował:	Imię i nazwisko:	Specjalność:	Numer uprawnień:		Podpis:	
	mgr inż. Bartłomiej Krajnik					







LEGENDA:

- obrzeża chodnika i ścieżki rowerowej gr. 8 cm (na ławie betonowej z oporem)
- obrzeża opasek betonowej gr. 8 cm
- krawężnik 15x30 cm o odchyłu 12cm
- krawężnik granitowy łukowy 15x30 cm o odchyłu 12cm
- krawężnik 15x30 cm o odchyłu 2cm
- krawężnik granitowy łukowy 15x30 cm o odchyłu 2cm
- krawężnik 15x30 cm o odchyłu 1cm
- wyspa dzieląca - kostka kamienna granitowa szara 4/6
- opaska wybrukowana - kostka kamienna granitowa szara 4/6
- ciąg rowerowy - kostka betonowa koloru czerwonego (nieślizowana) gr. 8cm
- płytki chodnikowe antypoślizgowe 30x30x8 cm
- chodnik dla pieszych - kostka betonowa koloru szarego szara gr. 8cm
- jednolita - warstwa ścieralna z SMA 11 gr. 4cm
- jednolita wylewana - przesłania wewnętrzny rinda - warstwa ścieralna z SMA 11 koloru czerwonego gr. 4cm
- płytki z wypustkami dla niewidomych i niedowidzących 40x40x8 cm
- zjazd / zatoka autobusowa - miejsca postojowe - kostka betonowa (smoła) koloru szarego gr. 8cm
- opaska przy jeziorze / jeziorze z płyt betonowych 50x50x7 cm
- opaska przy chodniku - kostka betonowa 10x20 cm koloru granitowego gr. 8cm
- zieleń - humusowanie z obsadzeniem mieszanką traw
- widać przyciemniania
- wygroźenie dla pieszych (biało-czerwone barierki)
- dowiązanie wysokościowe do istn. zagospodarowania
- wulsi deszczowy
- drzewa do usunięcia
- elementy do usunięcia

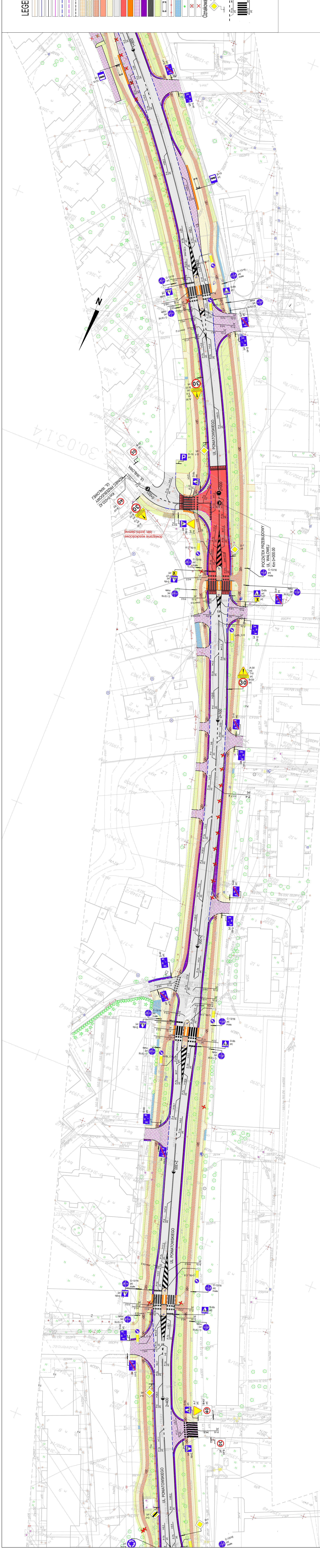
Oznakowanie:

- projektowane oznakowanie pionowe
- projektowane oznakowanie poziome

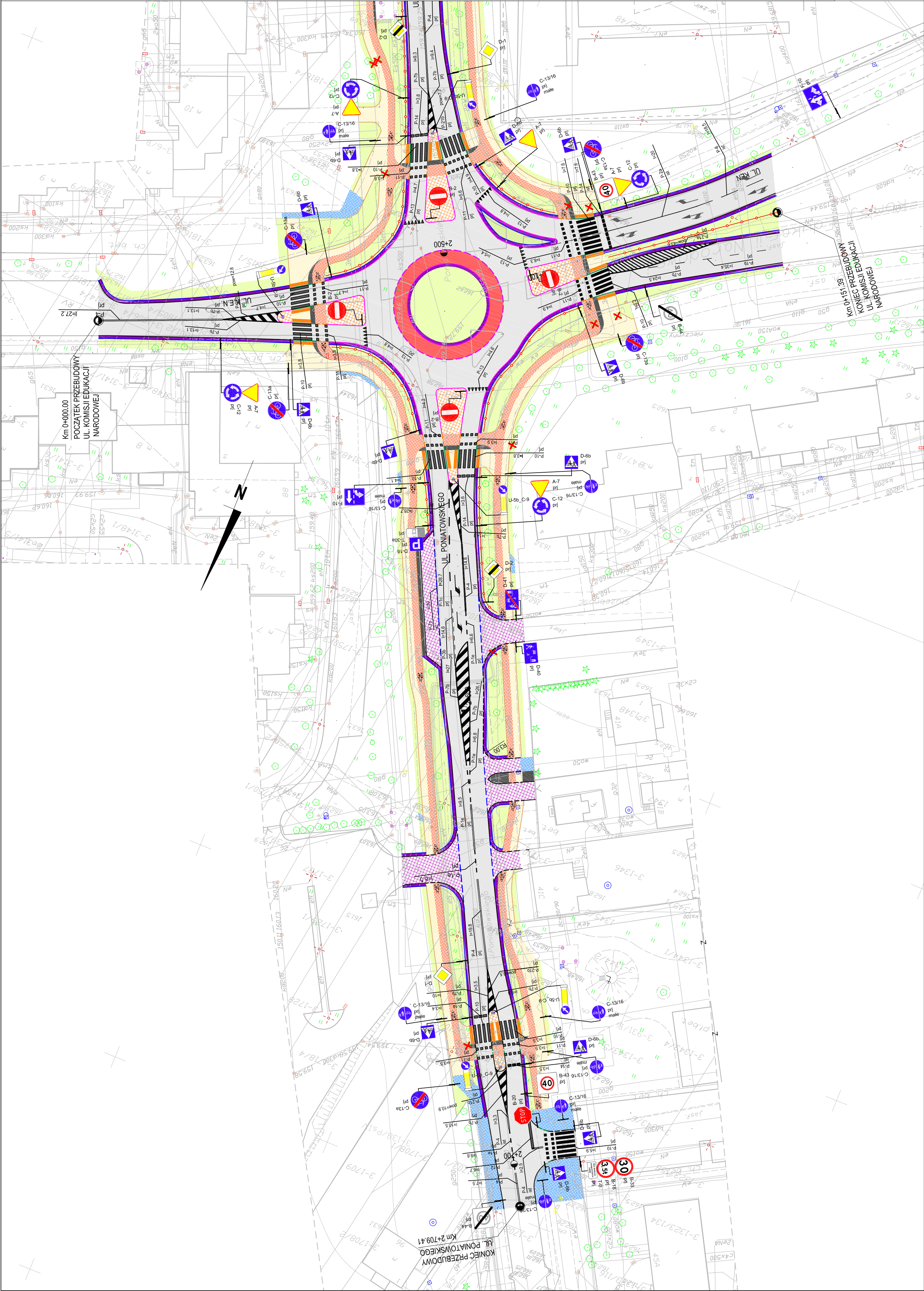
DANE TECHNICZNE:

Z 1/2
Klasa techniczna
prędkość projektowa
7 000,00 m
szersokość jezdni
2 x 3,50+0,50 m
szersokość pasa ruchu
7,50 m
droga rowerowa
1,50 m
chodnik
1,50 m

Logo	EUROALIAN
Imię i nazwisko	Pracownia Projektowa
Adres	ul. Mieszanych 2, pow. 22
Telefon	80-288 00000
E-mail	
Nazwa projektu	„Opracowanie wieloletniego projektu budowlanego wykonawczego dla zadania pn. Rozbudowa drogi powiatowej nr 1028st - ulicy Poławskiego w Stawie Woli”
Nazwa rysunku	Plan sytuacyjny - projektowane oznakowanie
Rys. nr	3
Skala	1:500
Ark.	3/4







LEGENDA:

- obrzeża chodnika / ścieżki rowerowej gr. 8 cm (na lawie betonowej z oporem)
- obrzeża opaski betonowej gr. 8 cm
- krawężnik 15x30 cm o odkryciu 12cm
- krawężnik granitowy łukowy 15x30 cm o odkryciu 12cm
- krawężnik 15x30 cm o odkryciu 2cm
- krawężnik granitowy łukowy 15x30 cm o odkryciu 2cm
- krawężnik 15x30 cm o odkryciu 1cm
- krawężnik 15x30 cm - kostka kamienna granitowa szara 4/6
- opaska wybrukowana - kostka kamienna granitowa 9/11
- ciąg rowerowy - kostka betonowa koloru czerwonego (niefazowana) gr. 8cm
- płytki chodnikowe antypoślizgowe 30x30x8 cm
- chodnik dla pieszych - kostka betonowa koloru szarego szara gr. 8cm
- jezdnia - warstwa ścieralna z SMA 11 gr. 4cm
- jezdnia wyniesiona / pieszchen wewnętrzny ronda - warstwa ścieralna z SMA 11 koloru czerwonego gr. 4cm
- płytki z wypustkami dla niewidomych i niedowidzących 40x40x8 cm
- jazd / zaopka autobusowa / miejsca postojowe - kostka betonowa (samoklinująca) koloru szarego gr. 8cm
- opaska przy jezdni z płyt betonowych 50x50x7 cm
- opaska przy chodniku - kostka betonowa 10x20 cm koloru granitowego gr. 8cm
- zieleni - humusowanie z osianiem mieszanką traw
- wiata przystankowa
- wygroźenie dla pieszych (biało-czerwone latuchowe)
- dowiazanie wysokości do istn. zagospodarowania
- wpust deszczowy
- drzewa do usunięcia
- elementy do usunięcia

Oznakowanie:

- projektowane oznakowanie pionowe
- projektowane oznakowanie poziome

DANE TECHNICZNE:	
Klasa techniczna	Z 1/2
prędkość projektowa	60 km/h
szerszość jezdni	7,00+0,00 m
szerszość pasa ruchu	2 x 3,50+1,50 m
kategoria ruchu	KP4
droga rowerowa	1,50 m
chodnik	1,50 m

EURO-ALIANIS	
Pracownia Projektowa	
sp. z o.o.	
ul. Marusarzowy 2 paw. 22	
80-288 Gdańsk	
„Opracowanie wielobranżowego projektu budowlanego i wykonawczego dla zadania pn. Rozbudowa drogi powiatowej nr 1028F - ulicy Poniałowskiego w Sławowej Woli”	
Nazwa projektu	Plan sytuacyjny - projektowane oznakowanie
Nazwa rysunku	RYS. nr. 3
Skala	1:500
Ark.	4/4